

「生活意識に関するアンケート調査」(第19回)の結果 平成16年6月調査

<はじめに>

日本銀行では、政策・業務運営の参考とするため、本支店や事務所を通じた広報活動のなかで、国民各層の意見や要望を幅広く聴取するよう努めており、その1つの手法として、平成5年以降、全国20歳以上の個人4,000人を対象に「生活意識に関するアンケート調査」を実施しています。この調査は、日本銀行が別途行っている「企業短期経済観測調査(短観)」のような統計指標としての調査ではなく、生活者の意識や行動を大まかに聴取する一種の世論調査です。

なお、前回の調査(4月公表分)から、調査頻度を四半期ごと(従来は半期ごと)に引き上げました。また、新たな設問として、物価(「あなたが購入する物やサービスの価格全体」と定義)が、現在は1年前と比べて何%程度変化したと感じているか、および先行き(1年後、5年後)何%程度変化すると思うかについて、具体的な数値を記入して頂く項目を加えています。併せて、今回調査では、日本銀行に対する関心度、イメージ、そして信頼度等を尋ねています。

<目次>

1. 要旨	
(1) 景況感等	1 頁
(2) 暮らし向き、消費意識	3 〃
(3) 物価に対する実感	7 〃
(4) 日本銀行への関心度、イメージ、信頼度等	11 〃
2. アンケート調査結果の詳細	15 〃

【調査概要】

- ・ 調査実施期間 : 平成16年6月4日(金)~6月14日(月)
- ・ 調査対象 : 全国の20歳以上の個人
- ・ 標本数 : 4,000人(有効回答者数 2,890人<有効回答率 72.3%>)
- ・ 抽出方法 : 層化2段無作為抽出法
- ・ 調査方法 : 設問票によるアンケート調査(訪問留め置き法)

1. 要 旨

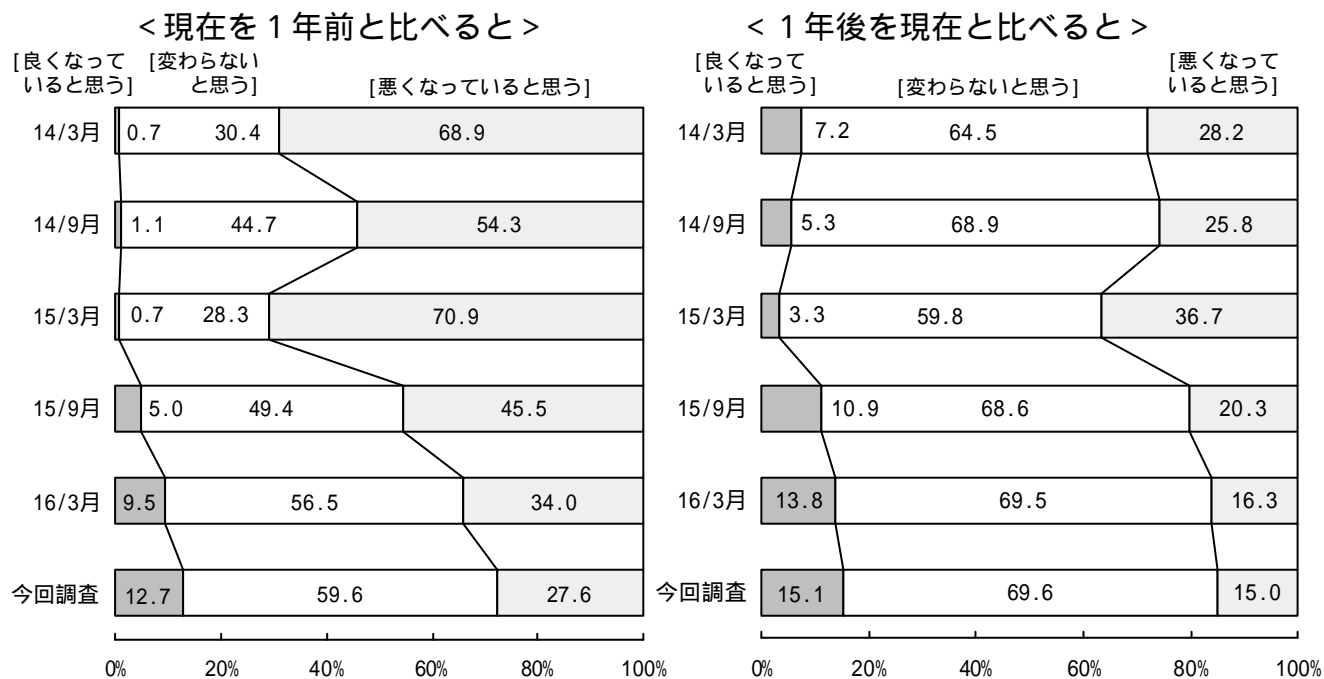
(1) 景況感等

イ. 景況感

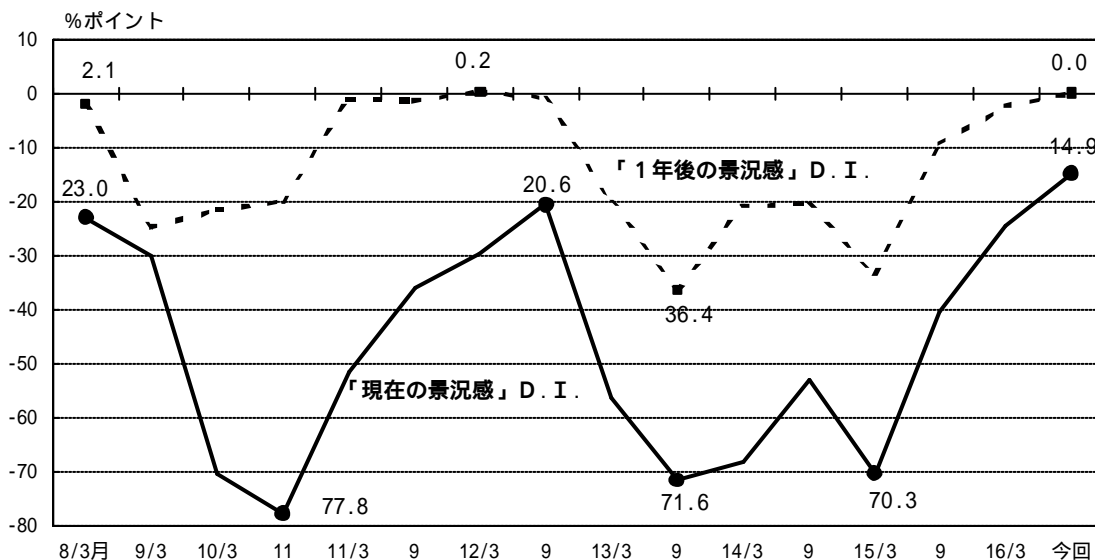
景況感（1年前対比）については、「悪くなっていると思う」との回答が減少した一方で、「良くなっていると思う」との回答が増加した。この結果、景況感D.I.（「良くなっていると思う」 - 「悪くなっていると思う」）は、前回調査に続き改善した。

また、1年後の景況感に関するD.I.（「良くなっていると思う」 - 「悪くなっていると思う」）も、小幅ながら前回調査に続き改善した。

(図表1) 景況感〔問1、4〕



< 景況感D.I.の推移 >

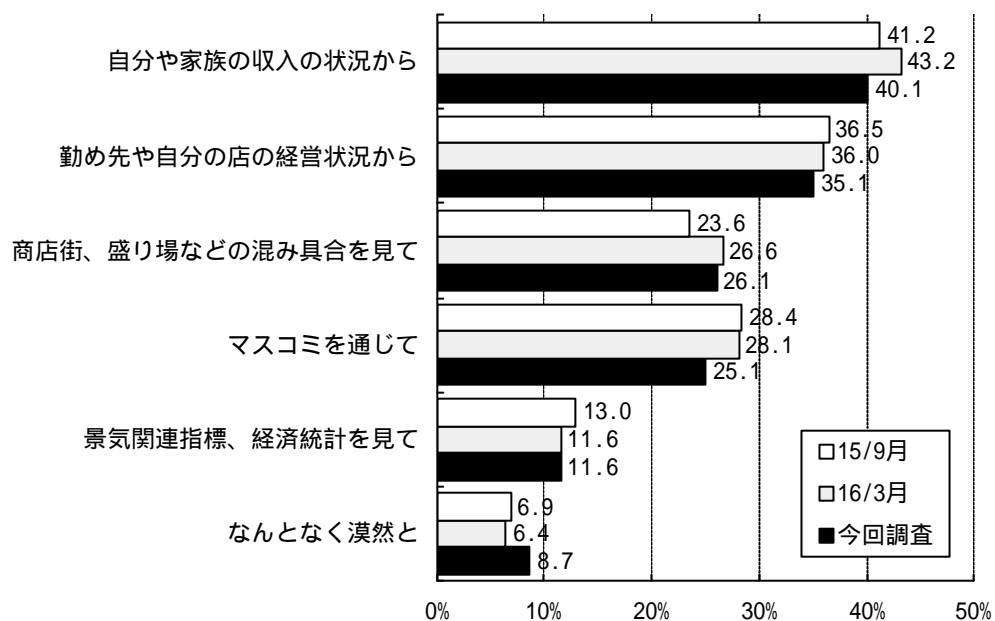


□ . 景気判断の根拠等

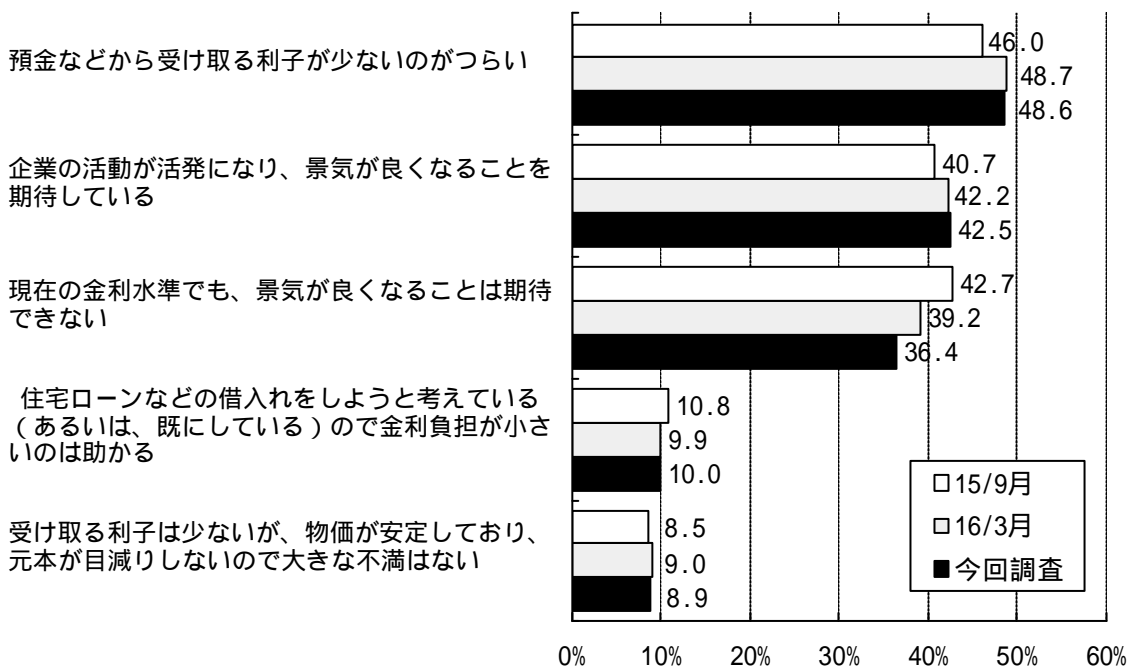
景気判断の根拠については、「自分や家族の収入の状況から」、「勤め先や自分の店の経営状況から」との回答が多く、次に「商店街、盛り場などの混み具合を見て」、「マスコミを通じて」との回答が続いている。

金利水準については、「利子が少ないのがつらい」との回答が引き続き半数程度を占めた。また、「景気が良くなることを期待」および「(同)期待できない」との回答がそれぞれ4割台、3割台を占めているが、後者の回答比率は前回調査と比べると減少した。

(図表2) 景気判断の根拠 (2つまでの複数回答) [問2]



(図表3) 金利水準についての見方 (2つまでの複数回答) [問5]

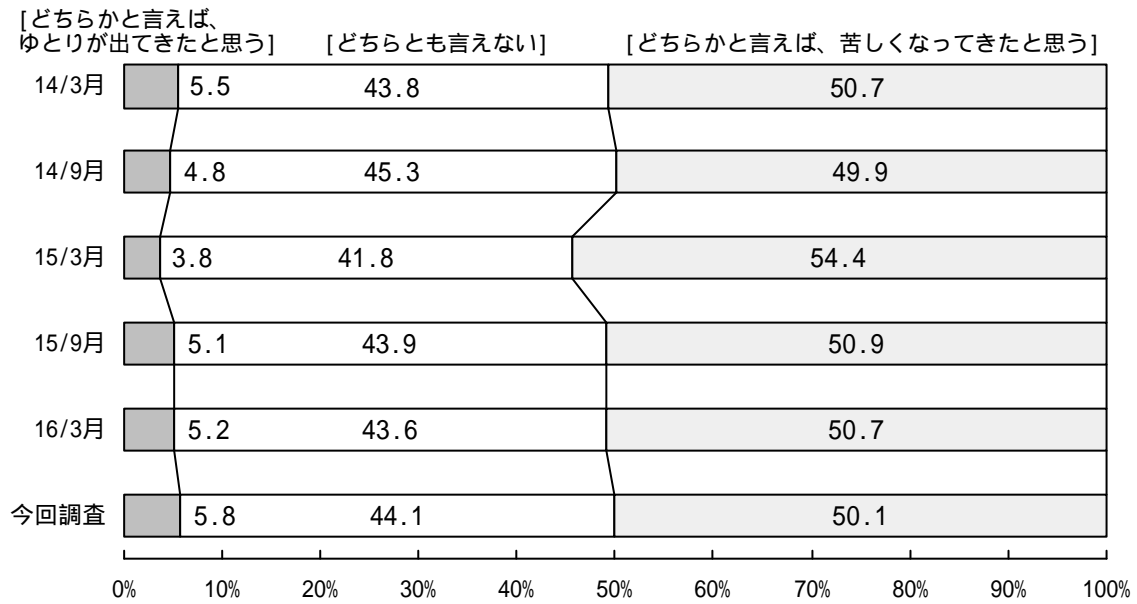


(2) 暮らし向き、消費意識

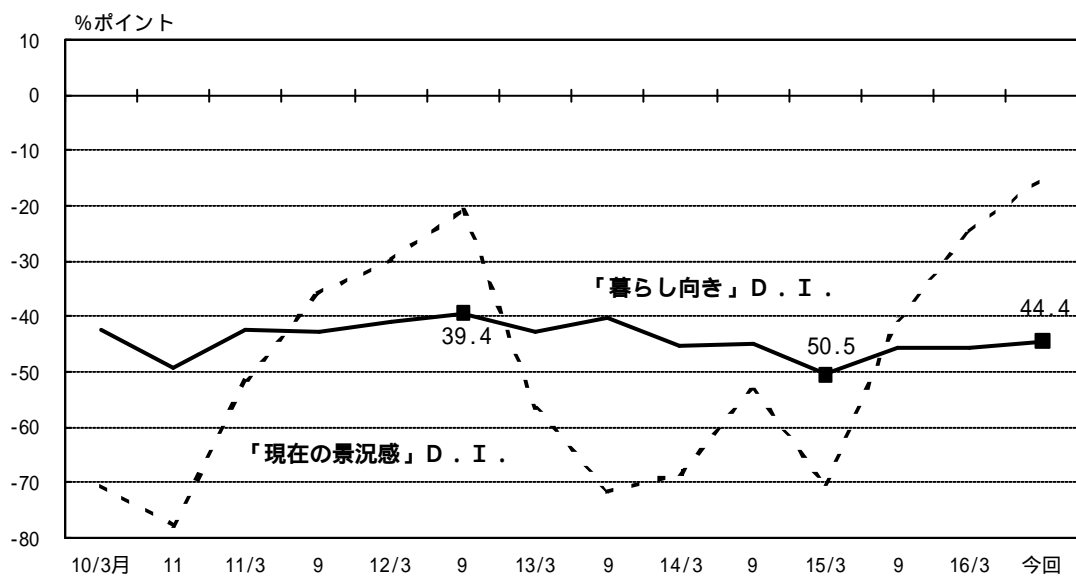
イ. 現在の暮らし向き

暮らし向き（1年前との対比）については、「苦しくなってきたと思う」との回答が引き続き半数程度を占めた。一方、暮らし向きD.I.（「ゆとりが出てきた」 - 「苦しくなってきた」）は、前回調査と比べると小幅ながら改善した。

(図表4) 現在の暮らし向き〔問20〕



< 暮らし向きD.I.の推移 >

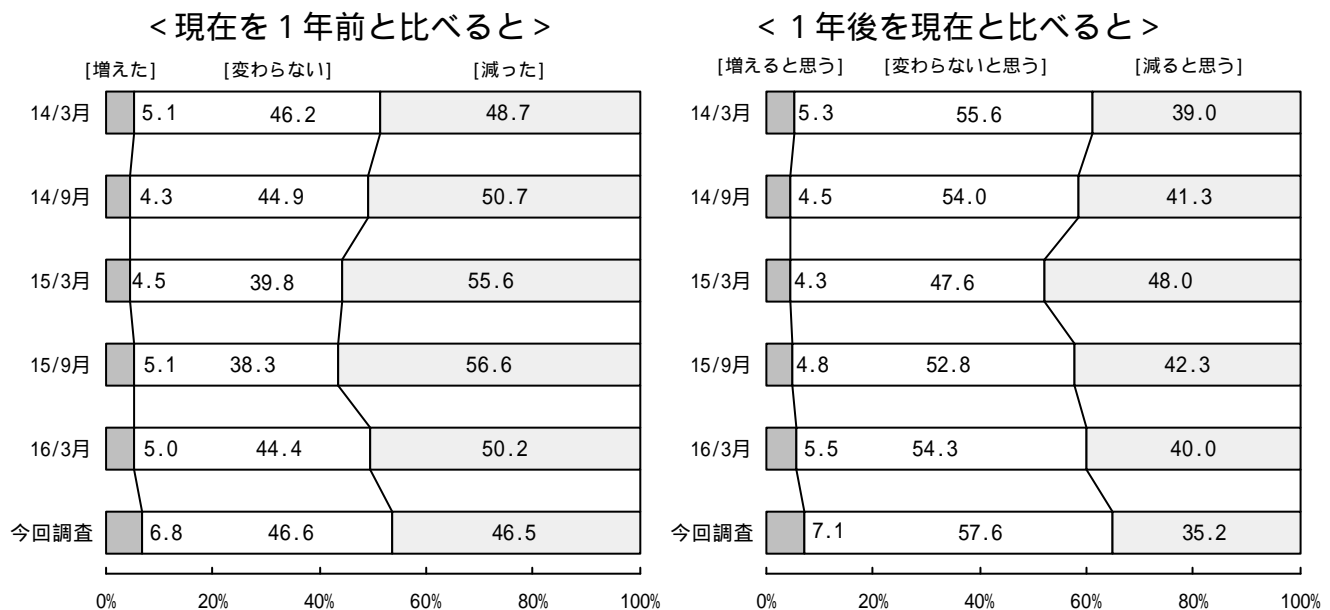


ロ．収入・支出

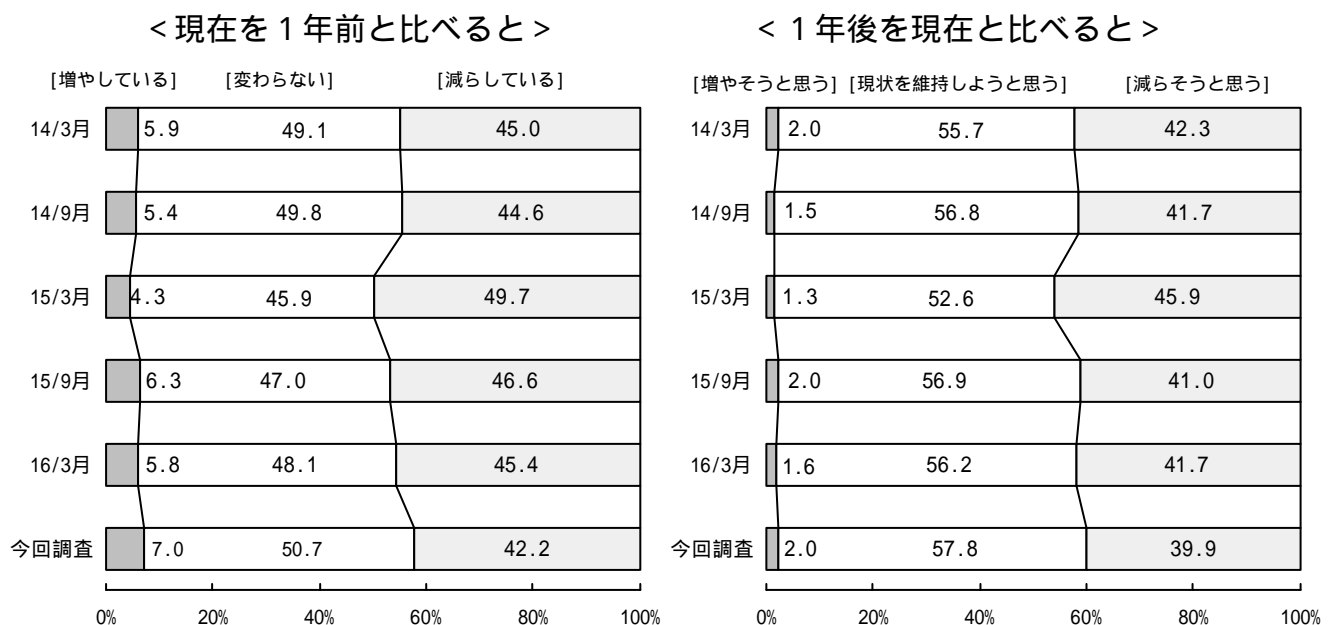
収入（１年前対比）について前回調査対比でみると、「減った」との回答が減少し、「増えた」との回答が増加した。また、先行き（１年後）についても、同様の傾向がみられる。

また、支出（１年前対比・１年後）についても、前回調査対比では、変化幅にややバラツキがみられるが、収入と同様の傾向となっている。

（図表５）収入〔問６、７〕

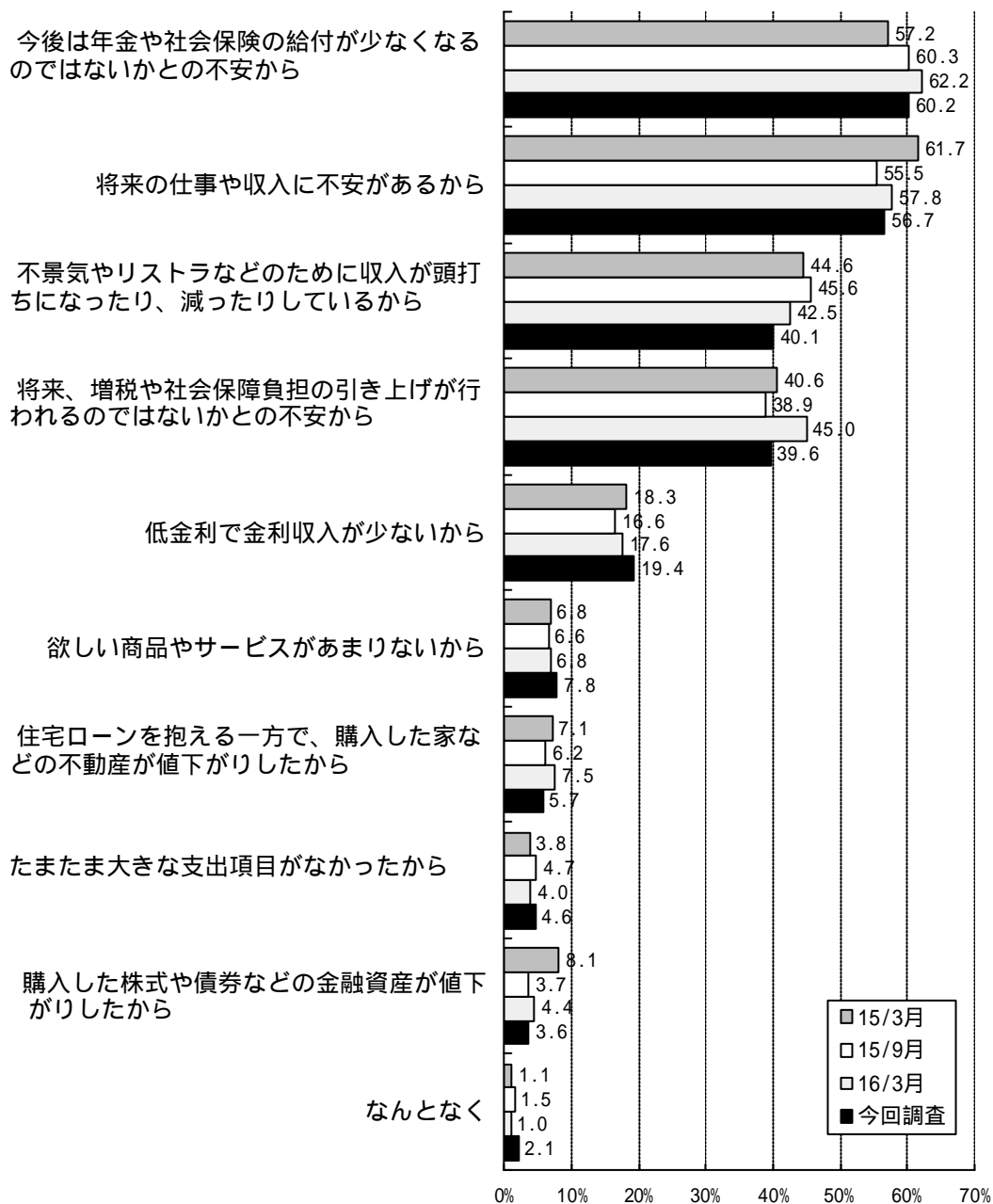


（図表６）支出〔問８、１０〕



1年前と比べて支出を「減らしている」と回答した人にその理由を尋ねたところ、引き続き「今後は年金や社会保険の給付が少なくなるのではないかと不安から」との回答が6割程度と最も多く、次いで「将来の仕事や収入に不安があるから」、「不景気やリストラなどのために収入が頭打ちになったり、減ったりしているから」といった回答が多かった。

(図表7) 支出を減らしている理由(複数回答)[問8-b]



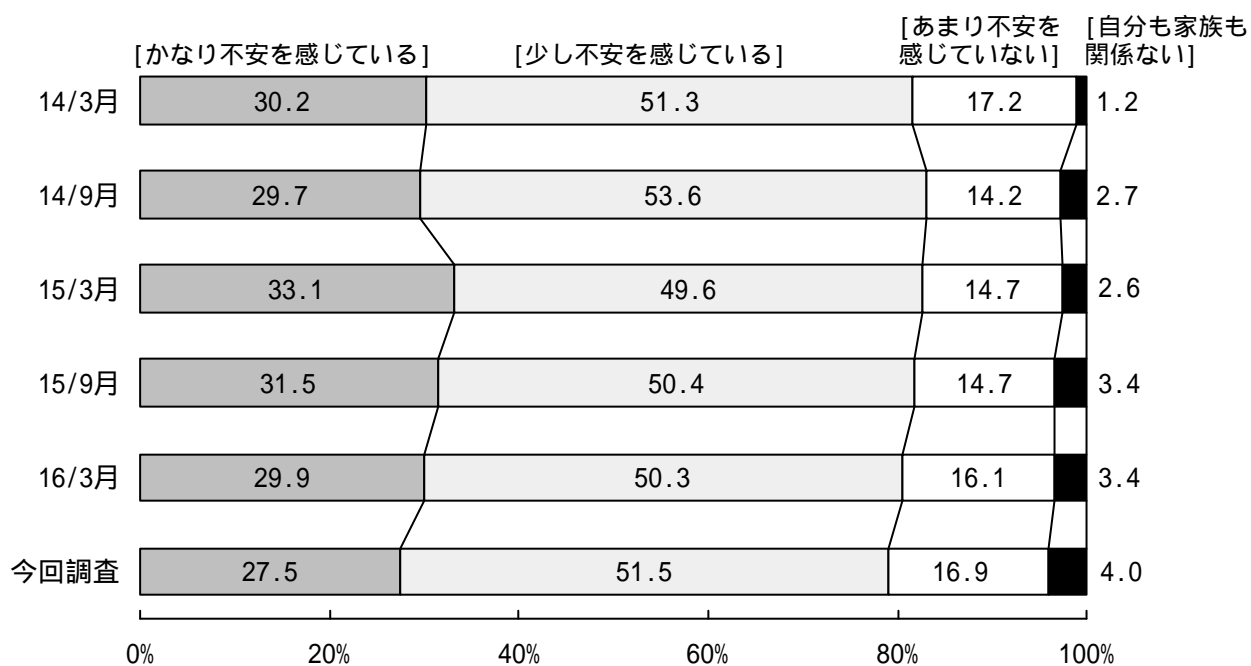
八．雇用環境

勤労者^(注1)で勤め先の雇用・処遇については、「不安を感じている」^(注2)との回答が引き続き8割程度を占めている。

(注1) 勤労者：会社員・公務員・その他雇用者およびパート・アルバイト。

(注2) 『不安を感じている』は、「かなり不安を感じている」と「少し不安を感じている」の合計。

(図表8) 勤め先での雇用・処遇についての不安(勤労者)[問23<うち勤労者>]



(3) 物価に対する実感

物価^(注1)に対する実感(1年前対比)については、「物価は下がっている」^(注2)との回答が減少した一方、「物価は上がっている」^(注3)との回答が増加した。

また、この1年間、物価はどの程度変化したかについて、具体的な数値による回答を求めたところ、平均値は+0.2%、中央値0.0%となった。

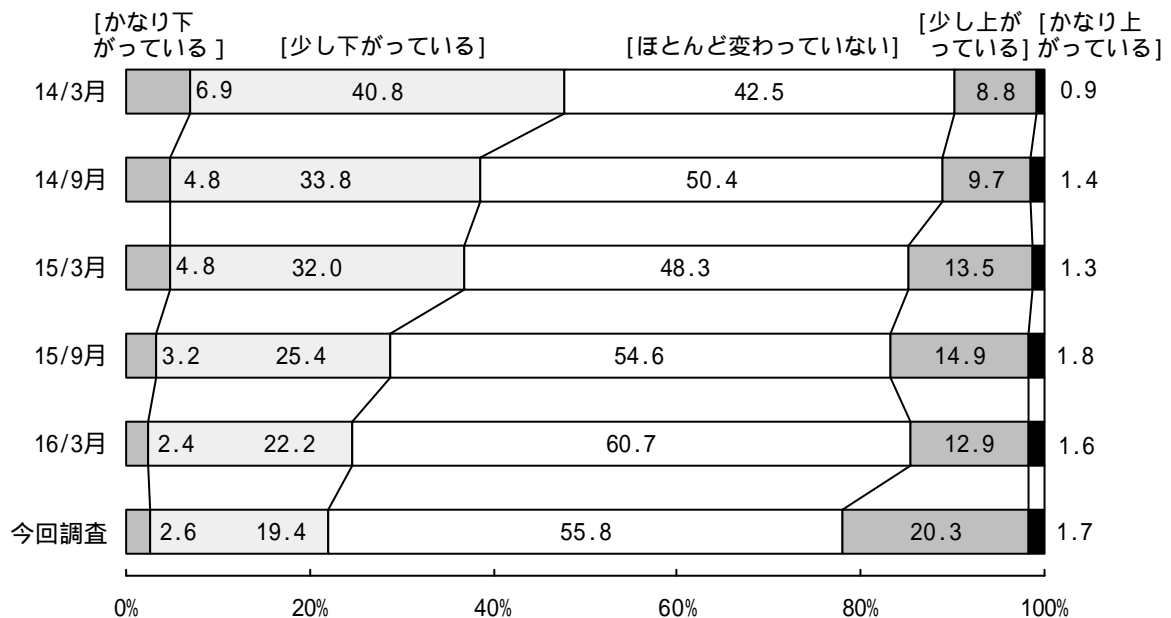
(注1)「あなたが購入する物やサービスの価格全体」と定義。

(注2)『物価は下がっている』は、「かなり下がっている」と「少し下がっている」の合計。

(注3)『物価は上がっている』は、「かなり上がっている」と「少し上がっている」の合計。

(図表9) 現在の物価に対する実感〔問13、14〕

< 現在を1年前と比べると >



< 1年前と比べると物価は何%程度変化したと思うか >

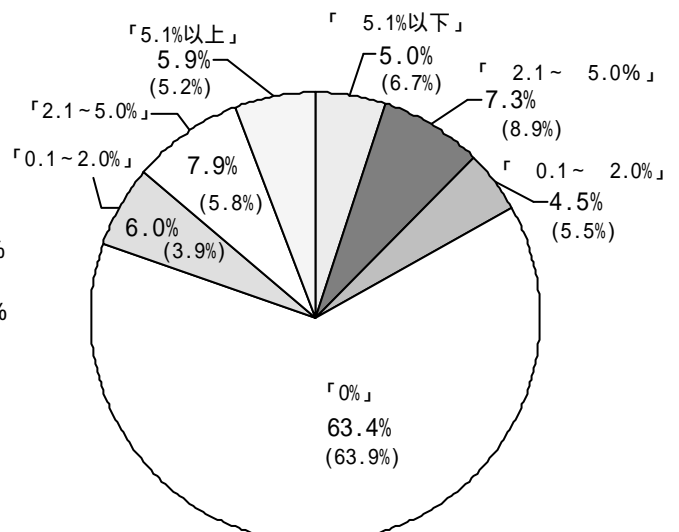
	平均値 ^(注1)	中央値 ^(注2)
16/3月	0.3%	0.0%
16/6月 (今回調査)	+0.2%	0.0%

(注1) 極端な値を排除するために上下合わせて1%のサンプルを除いて計算した平均値。
 なお、全サンプルの単純平均値は、+0.2%
 (前回調査<16/3月実施>: 0.2%)

(注2) 回答を順番に並べた際に中央に位置する値。

< 今回調査の回答の分布 >

()内は前回調査(16/3月実施)の結果



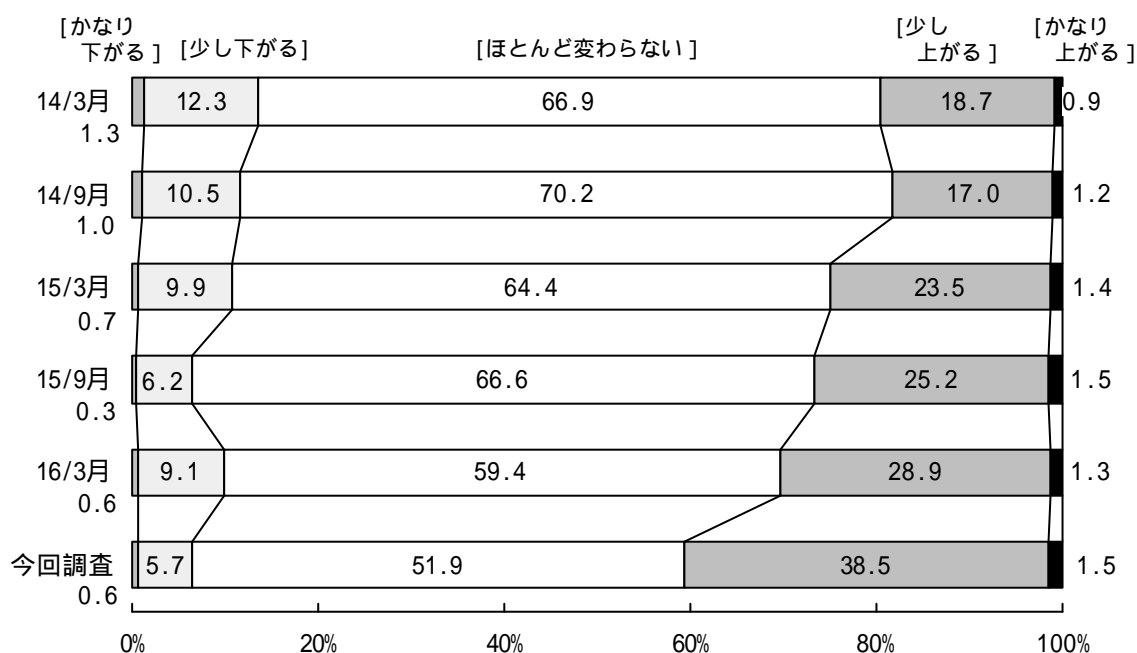
1年後の物価については、「物価は上がる」^(注)との回答比率が4割となり、前回調査と比べて増加した。

また、1年後の物価が、どの程度変化するかについて、具体的な数値による回答を求めたところ、平均値で+1.6%、中央値で0.0%となった。

(注)『物価は上がる』は、「かなり上がる」と「少し上がる」の合計。

(図表10) 1年後の物価に対する見方〔問15、16〕

< 1年後を現在と比べると >



< 1年後の物価は何%程度変化すると思うか >

	平均値 ^(注1)	中央値 ^(注2)
16/3月	+1.2%	0.0%
16/6月 (今回調査)	+1.6%	0.0%

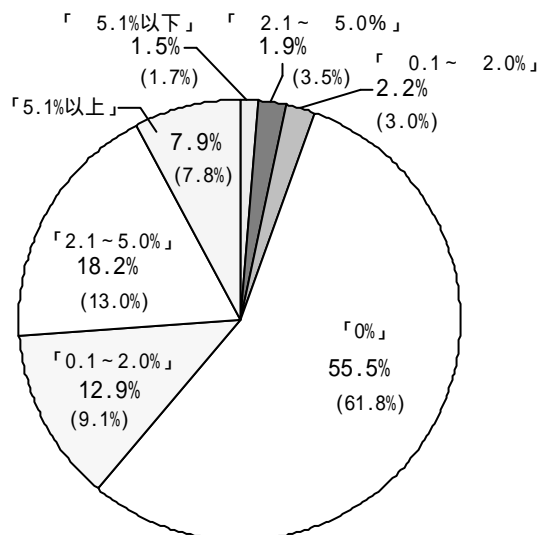
(注1) 極端な値を排除するために上下合わせて1%のサンプルを除いて計算した平均値。

なお、全サンプルの単純平均値は、+1.7%
(前回調査<16/3月実施>: +1.2%)。

(注2) 回答を順番に並べた際に中央に位置する値。

< 今回調査の回答の分布 >

()内は前回調査(16/3月実施)の結果



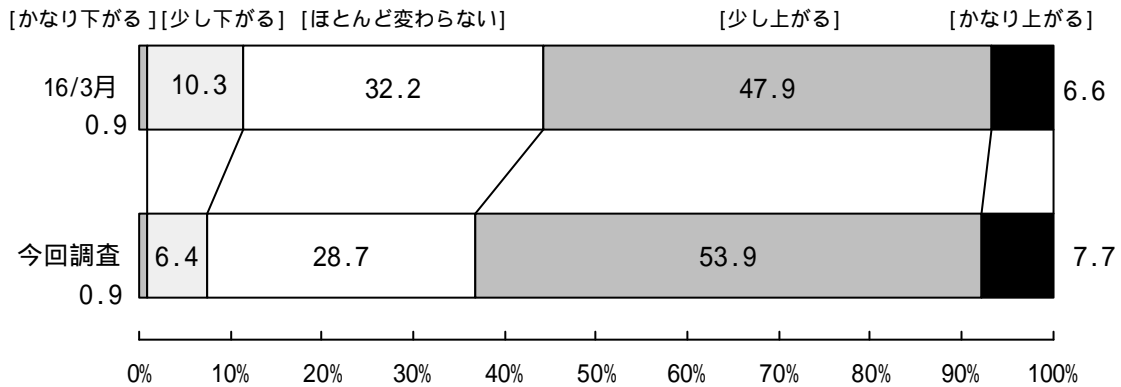
5年後の物価については、6割程度が「物価は上がる」^(注)と回答した。

また、今後5年間の物価について、毎年、どの程度変化するかについて、具体的な数値による回答を求めたところ、平均値で+1.9%、中央値で+1.0%となった。

(注)『物価は上がる』は、「かなり上がる」と「少し上がる」の合計。

(図表11) 先行き5年間の物価に対する見方〔問17、18〕

< 5年後の見通し >



< 今後5年間、物価は毎年平均何%程度変化すると思うか >

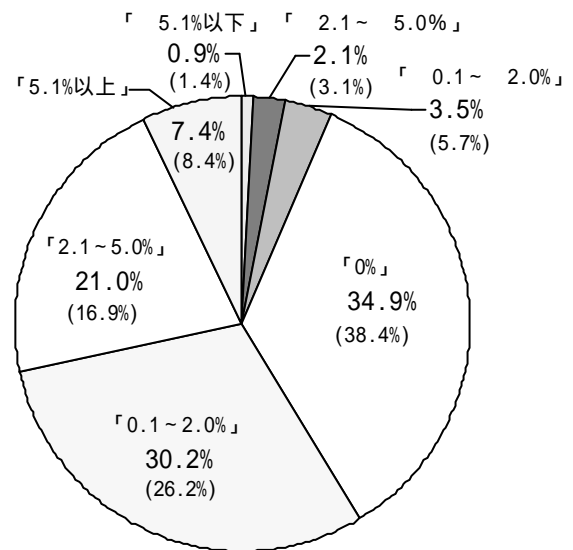
	平均値 ^(注1)	中央値 ^(注2)
16/3月	+1.7%	+0.2%
16/6月 (今回調査)	+1.9%	+1.0%

(注1) 極端な値を排除するために上下合わせて1%のサンプルを除いて計算した平均値。
 なお、全サンプルの単純平均値は、+2.0%
 (前回調査<16/3月実施>: +1.7%)

(注2) 回答を順番に並べた際に中央に位置する値。

< 今回調査の回答の分布 >

()内は前回調査(16/3月実施)の結果



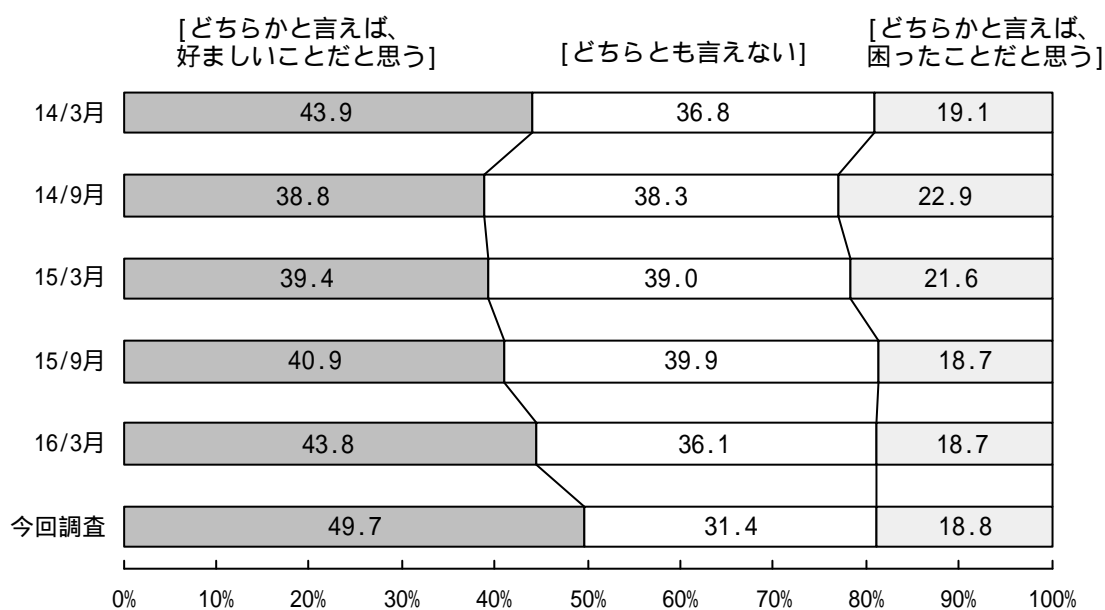
1年前と比べて「物価は下がっている」^(注1)と答えた人に、その感想を聞くと、「どちらかと言えば、好ましいことだと思う」との回答が半数程度となった。

1年前と比べて「物価は上がっている」^(注2)と答えた人に、その感想を聞くと、「どちらかと言えば、困ったことだと思う」との回答が7割台を占めた。

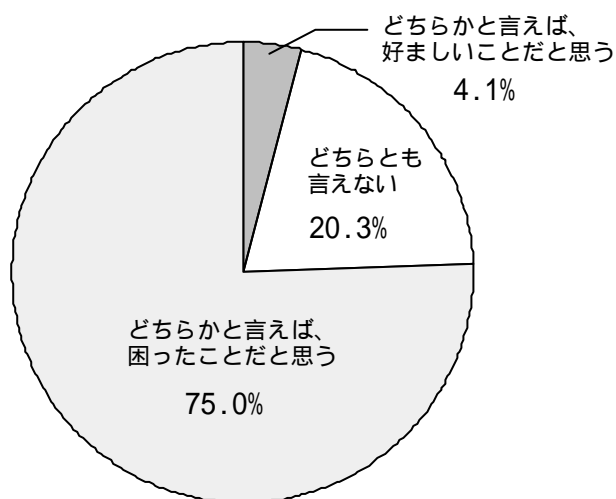
(注1)『物価は下がっている』は、「かなり下がっている」と「少し下がっている」の合計。

(注2)『物価は上がっている』は、「かなり上がっている」と「少し上がっている」の合計。

(図表12) 物価下落についての感想〔問13-a〕



(図表13) 物価上昇についての感想〔問13-b〕

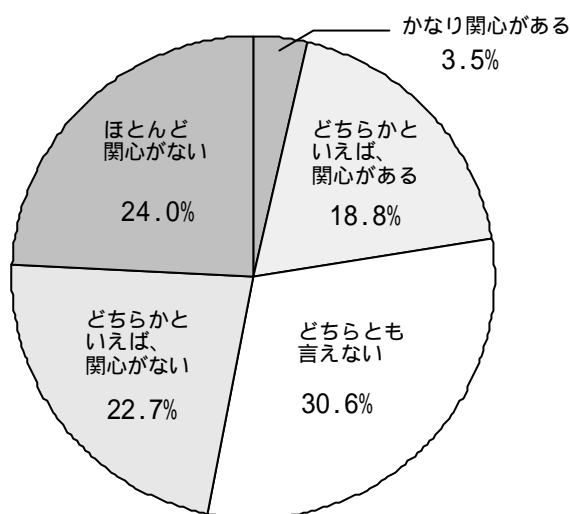


(4) 日本銀行への関心度、イメージ、信頼度等

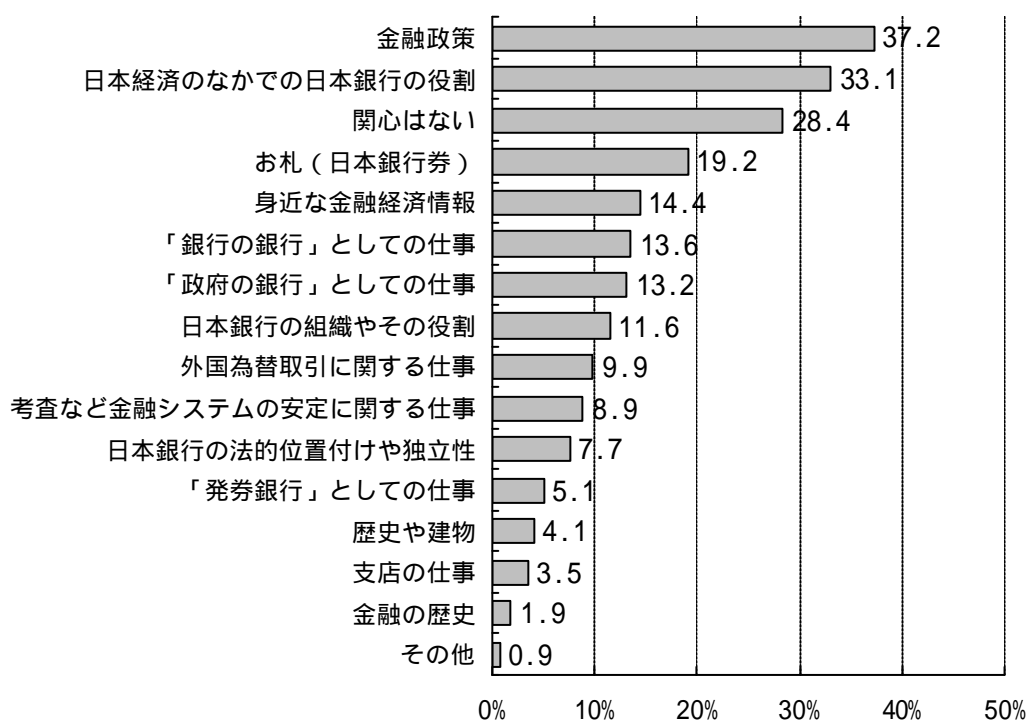
日本銀行の政策や業務に「かなり関心がある」もしくは「どちらかといえば、関心がある」との回答は2割程度となった。また、日本銀行に関連する情報で関心のある事項を挙げてもらったところ、「金融政策」、「日本経済のなかでの日本銀行の役割」といった回答が多かった。

日本銀行と聞いて思い浮かべる言葉を尋ねたところ、「お札(日本銀行券)」との回答が最も多く、次いで「固い」、「わかりにくい」といった回答が多かった。

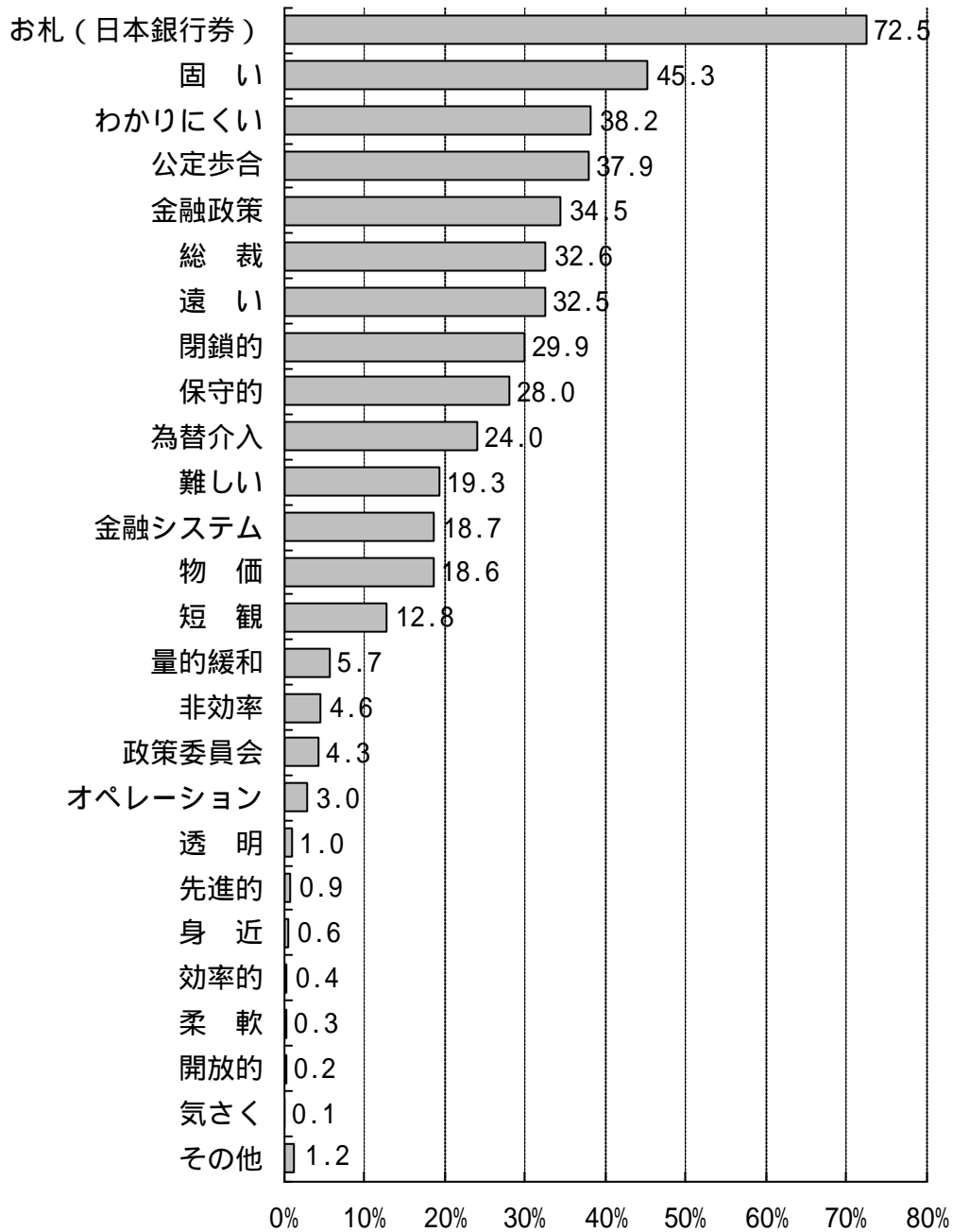
(図表14) 日本銀行の政策や業務への関心度〔問28〕



(図表15) 日本銀行に関連する関心度の高い情報(複数回答)〔問29〕



(図表16) 日本銀行と聞いて思い浮かべる言葉(複数回答)[問31]



日本銀行への認知度等について尋ねたところ、「日本銀行の政策や業務についてほとんど知らない」^(注1)との回答は7割程度となった。

「日本銀行は、私たちの生活に関係がある」^(注2)との回答は5割程度となった。また、「生活に役立っている」との回答は3割程度となった。

「日本銀行の外部に対する説明は、わかりにくい」^(注3)との回答が過半数を占めた。なお、「わかりにくい」と回答した人にその理由を尋ねたところ、「日本銀行に関する基本的知識がない」との回答が最も多かった。

「日本銀行を信頼している」^(注4)との回答は2割程度となった一方、「日本銀行を信頼していない」との回答は1割程度となった。

「信頼している」理由としては、「中立的な組織」、「誠実・堅実そう」といった回答が多かった。一方、「信頼していない」理由としては、「遠い存在で親しみが持てない」、「よく理解できない」といった回答が多かった。

(注1)『知らない』は「知らない」と「どちらかと言えば知らない」の合計。

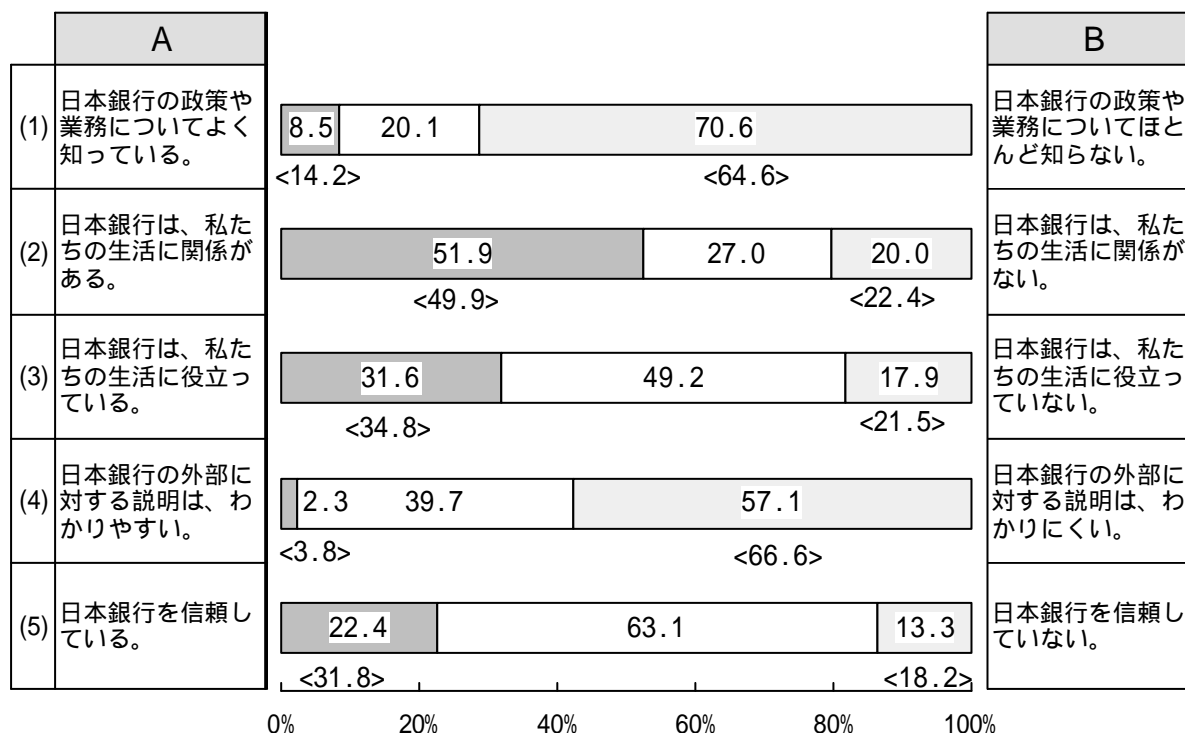
(注2)『関係がある』は「関係がある」と「どちらかと言えば関係がある」の合計。

(注3)『わかりにくい』は、「わかりにくい」と「どちらかと言えばわかりにくい」の合計。

(注4)『信頼している』は、「信頼している」と「どちらかと言えば信頼している」の合計。

(図表17) 日本銀行に対する包括的な認知度や評価〔問32〕

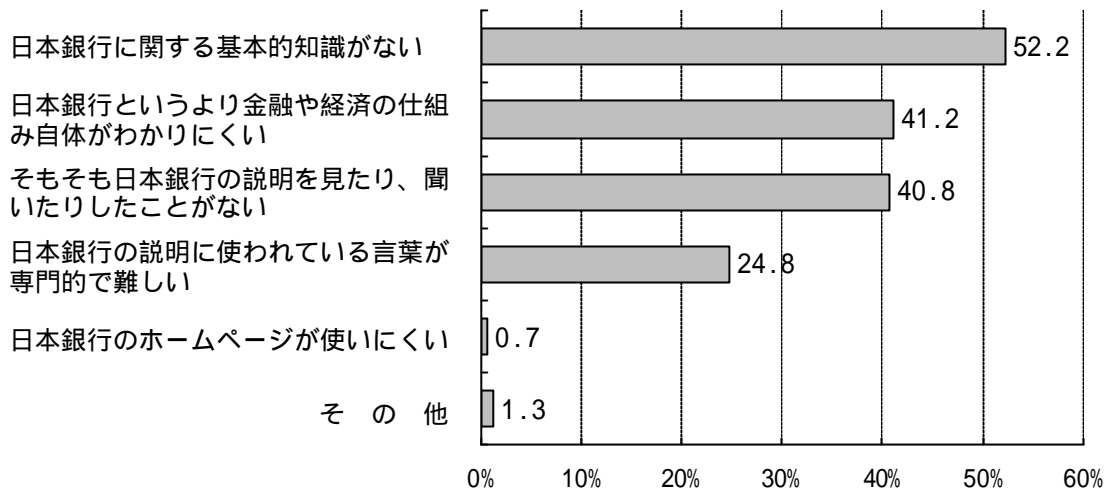
<>内は前回調査(16/3月実施)の結果



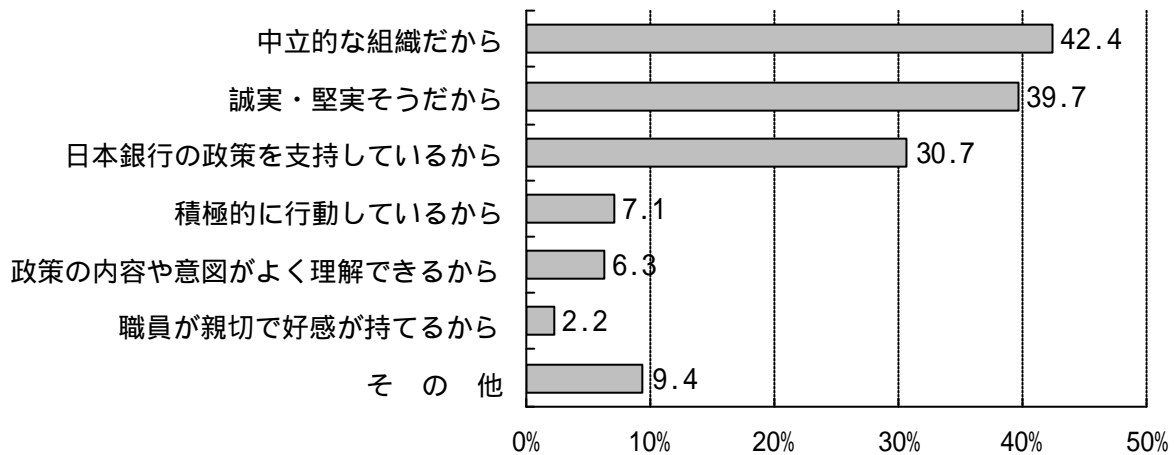
□ Aの方に近い □ どちらとも言えない □ Bの方に近い

(図表18) 日本銀行の説明がわかりにくい理由(2つまでの複数回答)

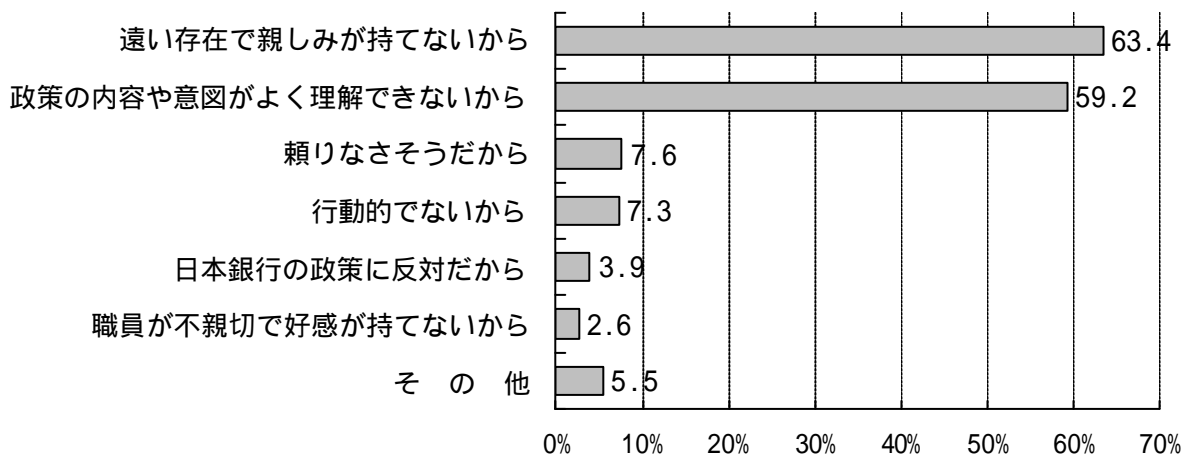
[問32-a]



(図表19) 日本銀行を信頼している理由(2つまでの複数回答)[問32-b]



(図表20) 日本銀行を信頼していない理由(2つまでの複数回答)[問32-c]



2. アンケート調査結果の詳細

「生活意識に関するアンケート調査」(第19回) 平成16年6月調査

- ・ 選択肢ごとに付記した数値は、回答対象者数を100とした時の各選択肢の回答比率(単位%、小数第2位以下四捨五入)。
- ・ 四捨五入等の関係から、単数回答項目についても、その回答比率の合計は必ずしも100とはならない。
- ・ ()内は、前回調査結果(平成16年3月実施)。

- 問1. 1年前と比べて、最近の景気はどう変わったと思いますか。(は1つ)
- | | |
|--------------|-------------|
| 1 良くなっていると思う | 12.7 (9.5) |
| 2 変わらないと思う | 59.6 (56.5) |
| 3 悪くなっていると思う | 27.6 (34.0) |

- 問2. そうお考えになるのは、主にどのようなことからですか。(は2つまで)
- | | |
|---------------------|-------------|
| 1 マスコミを通じて | 25.1 (28.1) |
| 2 景気関連指標、経済統計をみて | 11.6 (11.6) |
| 3 勤め先や自分の店の経営状況から | 35.1 (36.0) |
| 4 自分や家族の収入の状況から | 40.1 (43.2) |
| 5 商店街、盛り場などの混み具合をみて | 26.1 (26.6) |
| 6 なんとなく漠然と | 8.7 (6.4) |
| 7 その他 | 3.0 (2.7) |

(問1で「3 悪くなっていると思う」と答えた方にお聞きします)

- 問3. 景気に関して、次にあげる中であなたの実感に近いのはどれですか。(はいいくつでも)
- | | |
|--|-------------|
| 1 企業の努力などにより、景気は時間が経てばいずれ良くなると思う | 14.2 (15.5) |
| 2 経済や社会の構造を改革するためならやむをえないと思う | 15.9 (14.7) |
| 3 自分の暮らし向きについて言えば生活に困ると言うほど深刻ではないと思う | 21.4 (20.2) |
| 4 不景気はこれまで経験したことがないくらい深刻であり、企業の自助努力などでは対応に限界があると思う | 54.8 (57.8) |
| 5 その他 | 12.7 (11.7) |

(全員にお聞きします)

- 問4. 1年後の景気は、現在と比べてどうなると思いますか。(は1つ)
- | | |
|--------------|-------------|
| 1 良くなっていると思う | 15.1 (13.8) |
| 2 変わらないと思う | 69.6 (69.5) |
| 3 悪くなっていると思う | 15.0 (16.3) |

問5 . 現在の金利水準に関して、どのようにお考えになりますか。(**は2つまで**)

- | | |
|--|-------------|
| 1 企業の活動が活発になり、景気が良くなることを期待している | 42.5 (42.2) |
| 2 現在の金利水準でも、景気が良くなることは期待できない | 36.4 (39.2) |
| 3 預金などから受け取る利子が少ないのがつらい | 48.6 (48.7) |
| 4 受け取る利子は少ないが、物価が安定しており、元本が目減りしないので大きな不満はない | 8.9 (9.0) |
| 5 住宅ローンなどの借入れをしようと考えている(あるいは、既にしている)ので、金利負担が小さいのは助かる | 10.0 (9.9) |
| 6 その他 | 3.7 (3.1) |

問6 . 1年前と比べて、あなた(またはご家族)の収入はどうなりましたか。(**は1つ**)

- | | |
|---------|-------------|
| 1 増えた | 6.8 (5.0) |
| 2 変わらない | 46.6 (44.4) |
| 3 減った | 46.5 (50.2) |

問7 . 1年後のあなた(またはご家族)の収入は、現在と比べてどうなると思いますか。

(**は1つ**)

- | | |
|------------|-------------|
| 1 増えると思う | 7.1 (5.5) |
| 2 変わらないと思う | 57.6 (54.3) |
| 3 減ると思う | 35.2 (40.0) |

問8 . 1年前と比べて、あなた(またはご家族)の支出をどのようにしていますか。

(**は1つ**)

- | | |
|----------|-------------|
| 1 増やしている | 7.0 (5.8) |
| 2 変わらない | 50.7 (48.1) |
| 3 減らしている | 42.2 (45.4) |

***** 次のページへ *****

(問8で1と答えた方にお聞きします)

(問8で3と答えた方にお聞きします)

問8-a. 支出を増やしているのはなぜですか。(はいくつでも)	問8-b. 支出を減らしているのはなぜですか。(はいくつでも)
1 収入が増えているから 12.9(13.9)	1 不景気やリストラなどのため 40.1(42.5) に収入が頭打ちになったり、 減ったりしているから
2 将来、収入が増えると見込まれるから 3.5(4.8)	2 将来の仕事や収入に不安があるから 56.7(57.8)
3 減税などに伴い、家計の負担が減少したから 1.5(0.6)	3 今後は年金や社会保険の給付が少なくなるのではないかと の不安から 60.2(62.2)
4 今後、年金や社会保険の改善・充実などが見込まれるから 1.0(7.9)	4 将来、増税や社会保障負担の引き上げが行われるのではないかと の不安から 39.6(45.0)
5 購入した家などの不動産が値上がりしたから 0.5(1.2)	5 住宅ローンを抱える一方で、購入した家などの不動産が値 下がりしたから 5.7(7.5)
6 購入した株式や債券などの金融資産が値上がりしたから 3.0(1.8)	6 購入した株式や債券などの金融資産が値下がりしたから 3.6(4.4)
7 低金利で住宅ローンなどの返済額が減少したから 0.5(0.6)	7 低金利で金利収入が少ないから 19.4(17.6)
8 予定していた住宅購入を諦めたから(あるいは当面延期したから) 0.5(0.6)	8 欲しい商品やサービスがあまりないから 7.8(6.8)
9 欲しい商品やサービスがあるから 34.7(24.2)	9 たまたま大きな支出項目がなかったから 4.6(4.0)
10 たまたま大きな支出項目があったから 55.9(64.8)	10 なんとなく 2.1(1.0)
11 なんとなく 10.4(4.2)	

(全員にお聞きします)

問9. 問8の支出を、(1)生活費や教育費など日常的な支出(生活していくためのお金)と、(2)趣味やレジャーなど選択的な支出((1)以外のお金)の2つに分けてみると、どうですか。(1)と(2)それぞれについてお答えください。(はそれぞれ1つ)

	{1} 切り詰めている	{2} なんとなく減らしている	{3} 変えていない	{4} やむなく増えている	{5} 増やしている
(1)生活費や教育費など日常的な支出 (生活していくためのお金)	23.4 (25.2)	28.0 (27.6)	34.4 (33.1)	13.0 (12.2)	0.8 (0.7)
(2)趣味やレジャーなど選択的な支出 (1)以外のお金)	31.2 (35.1)	33.4 (31.8)	28.1 (26.3)	4.3 (3.5)	2.1 (1.8)

問10. 今後1年間の支出をどのようにしようと考えていますか。(は1つ)

- | | |
|---------------|-------------|
| 1 増やそうと思う | 2.0 (1.6) |
| 2 現状を維持しようと思う | 57.8 (56.2) |
| 3 減らそうと思う | 39.9 (41.7) |

問 11 . あなたは、以下のどの項目が実現すれば支出を増やすと思いますか。(はいくつでも)

1	所得税減税	32.8 (32.8)
2	消費税率の引下げ	30.2 (30.9)
3	住宅ローン、教育ローンなどがある人を対象とした政策減税	13.0 (12.6)
4	雇用や収入の不安の解消	42.1 (44.3)
5	金融システム不安の解消	12.2 (13.8)
6	年金改革や財政赤字などに対する指針を示し、国民負担の将来像を明確化する	38.9 (41.9)
7	公的介護など高齢者福祉の充実による老後の不安の解消	33.0 (35.3)
8	預貯金金利の上昇	31.7 (31.2)
9	デフレの解消	9.7 (13.4)
10	その他	2.3 (2.0)
11	支出を増やすつもりはない	11.9 (10.7)

問 12 . 支出について今のあなたの考え方に特にあてはまるものはどれですか。(○は2つまで)

1	基本的には、収入が増えれば支出も増えると思う	64.9 (62.8)
2	現在の収入よりも将来の不安があるかないかによって、支出は変わると思う	41.2 (42.4)
3	商品やサービスの価格が、今後値上がりするか値下がりするかの予想によって、支出は変わると思う	10.7 (8.8)
4	住宅などの不動産を持っているので、こうした資産の値上がりや値下がりによって、支出は変わると思う	3.5 (4.5)
5	株式や投資信託などを持っているので、株価の値上がりや値下がりによって、支出は変わると思う	2.8 (3.8)
6	税金や社会保険料によっても手取り収入は変わるので、支出はこれらの影響も受けると思う	32.7 (34.1)
7	買いたいと思わせるような魅力的な商品やサービスがあるかどうかで支出は変わると思う	12.5 (12.7)
8	似たような新商品が次々に登場したり、短期間で価格が大きく変わったりすると、買い時の判断が影響を受けるから、支出は変わると思う	3.3 (3.6)

問13 . 「物価」(あなたが購入する物やサービスの価格全体を言います、以下同じ)は、1年前と比べてどのように変わったと感じていますか。(は1つ)

1	かなり下がっている	2.6 (2.4)
2	少し下がっている	19.4 (22.2)
3	ほとんど変わっていない	55.8 (60.7)
4	少し上がっている	20.3 (12.9)
5	かなり上がっている	1.7 (1.6)

(問 13 で 1 または 2 と答えた方に
お聞きします)

問 13-a. 「物価」が下がっていることについて、あなたはどのように思いますか。(は1つ)

- | | | |
|---|-----------------------------|------------|
| 1 | どちらかと言えば、好まし
いことだと思
う | 49.7(43.8) |
| 2 | どちらかと言えば、困った
ことだと思
う | 18.8(18.7) |
| 3 | どちらとも言えない | 31.4(36.1) |

(問 13 で 4 または 5 と答えた方に
お聞きします)

問 13-b. 「物価」が上がっていることについて、あなたはどのように思いますか。(は1つ) 今回新設

- | | | |
|---|-----------------------------|------|
| 1 | どちらかと言えば、好ましい
ことだと思
う | 4.1 |
| 2 | どちらかと言えば、困ったこ
とだと思
う | 75.0 |
| 3 | どちらとも言えない | 20.3 |

問 14. 1年前と比べて、現在の「物価」は何%程度「上がった」もしくは「下がった」と感じていますか。いずれかの の中に数値を記入して下さい。

なお、「変わっていない」と思われる方はいずれかの に0とご記入ください。

物価は1年前と比べて %程度上がった。
平均値^(注1): 0.2 (0.3)、中央値^(注2): 0.0 (0.0)
 %程度下がった。

(注1) 極端な値を排除するために上下合わせて1%のサンプルを除いて計算した平均値(全サンプルの単純平均値は 0.2<前回調査: 0.2>)

(注2) 回答を順番に並べた際に中央に位置する値。

(全員にお聞きします)

問 15. 1年後の物価は、現在と比べるとどうなると思いますか。(は1つ)

- | | | |
|---|----------------------|-------------|
| 1 | かなり下がると
思う | 0.6 (0.6) |
| 2 | 少し下がると
思う | 5.7 (9.1) |
| 3 | ほとんど変わら
ないと思
う | 51.9 (59.4) |
| 4 | 少し上がると
思う | 38.5 (28.9) |
| 5 | かなり上がると
思う | 1.5 (1.3) |

問 16. 1年後の「物価」は、現在と比べると何%程度「上がる」もしくは「下がる」と思いますか。いずれかの の中に数値を記入してください。

なお、「変わらない」と思われる方はいずれかの に0とご記入ください。

1年後の物価は現在と比べて %程度上がる。
平均値^(注1): 1.6 (1.2)、中央値^(注2): 0.0 (0.0)
 %程度下がる。

(注1) 極端な値を排除するために上下合わせて1%のサンプルを除いて計算した平均値(全サンプルの単純平均値は 1.7<前回調査: 1.2>)

(注2) 回答を順番に並べた際に中央に位置する値。

問 17. これからの5年間で「物価」は、現在と比べるとどうなると思いますか。(は1つ)

- | | | |
|---|----------------------|-------------|
| 1 | かなり下がると
思う | 0.9 (0.9) |
| 2 | 少し下がると
思う | 6.4 (10.3) |
| 3 | ほとんど変わら
ないと思
う | 28.7 (32.2) |
| 4 | 少し上がると
思う | 53.9 (47.9) |
| 5 | かなり上がると
思う | 7.7 (6.6) |

問 18. この先 5 年間、「物価」は、毎年、平均何%程度ずつ「上がる」もしくは「下がる」と思いますか。いずれかの の中に数値を記入してください。
 なお、「変わらない」と思われる方はいずれかの に 0 とご記入ください。

この先 5 年間、物価は毎年、平均 %程度ずつ上がる。
 平均値^(注1):1.9 (1.7)、中央値^(注2):1.0 (0.2)
 %程度ずつ下がる。

(注1) 極端な値を排除するために上下合わせて 1%のサンプルを除いて計算した平均値(全サンプルの単純平均値は 2.0<前回調査:1.7>)

(注2) 回答を順番に並べた際に中央に位置する値。

問 19. 今後の土地の価格(地価)について、どのようなイメージを持っていますか。
 (は1つ)

- | | |
|-------------------------------|-------------|
| 1 以前と比べて随分下がったので、そろそろ上昇すると思う | 15.2 (13.8) |
| 2 現状程度が適切な水準であり、しばらくはこの程度だと思う | 42.5 (40.9) |
| 3 依然として高いので、まだ下がると思う | 14.5 (15.4) |
| 4 わからない | 27.8 (29.2) |

問 20. あなたは、ご自分の暮らし向きについて、1年前と比較してどのようにお感じになっていますか。(は1つ)

- | | |
|------------------------|-------------|
| 1 どちらかと言えば、ゆとりが出てきたと思う | 5.8 (5.2) |
| 2 どちらかと言えば、苦しくなってきたと思う | 50.1 (50.7) |
| 3 どちらとも言えない | 44.1 (43.6) |

(問20で 1 と答えた方にお聞きします) (問20で 2 と答えた方にお聞きします)

問 20-a. その理由は次のうちどれですか。
 (はいくつでも)

- | | |
|---------------------------------|------------|
| 1 給与などの定期的な収入が増えたから | 47.9(47.6) |
| 2 利子などのその他収入が増えたから | 2.4(1.4) |
| 3 土地・住宅などの不動産の売却による収入があったから | 1.2() |
| 4 予定していた住宅購入を諦めたから(または当面延期したから) | 1.2(1.4) |
| 5 物価が下がっている、あるいは、安定しているから | 18.0(23.1) |
| 6 保有する株式・不動産などの資産の価格が上がったから | 3.6(3.4) |
| 7 扶養家族が減ったから | 22.2(26.5) |
| 8 その他 | 18.6(23.1) |

問 20-b. その理由は次のうちどれですか。
 (はいくつでも)

- | | |
|---|------------|
| 1 給与などの定期的な収入が減ったから | 71.1(75.1) |
| 2 利子などのその他収入が減ったから | 17.5(18.5) |
| 3 土地・住宅などの不動産の購入費用がかさんだから(または購入を予定しているから) | 7.0(6.3) |
| 4 物価が上がっているから | 17.5(11.7) |
| 5 保有する株式・不動産などの資産の価格が下がったから | 4.3(6.3) |
| 6 扶養家族が増えたから | 9.8(10.9) |
| 7 その他 | 21.2(20.1) |

(全員にお聞きします)

問 21 . あなたは、日本の経済の成長力について、どうお考えですか。(は1つ)

- | | |
|-------------------------------------|-------------|
| 1 一時的な振れはあっても、長い目でみれば、なお成長を続けられると思う | 20.8 (19.0) |
| 2 長い目でみればあまり成長は期待できないと思う | 52.7 (53.3) |
| 3 どちらとも言えない | 26.2 (27.3) |

問 22 . あなた(またはご家族)のところでは、給与や人員の抑制・削減といった合理化、リストラがここ1年くらいの間に行われましたか、あるいは今後予定されていますか。(は1つ)

- | | |
|---------------------------|-------------|
| 1 行われた | 32.8 (33.9) |
| 2 まだ行われていないが、今後行われる予定である | 9.0 (10.6) |
| 3 行われていないし、今後行われる予定もないと思う | 25.4 (24.0) |
| 4 わからない | 32.2 (30.5) |

(問22で1または2と答えた方にお聞きします)

問 22-a . 具体的には、どのようなことが実施されましたか、あるいは予定されていますか。(はいいくつでも)

- | | |
|--------------------------|-------------|
| 1 時間外労働の削減 | 35.8 (35.3) |
| 2 給与カットや賃金制度の見直し | 66.2 (68.0) |
| 3 新卒採用の抑制 | 23.7 (21.9) |
| 4 出向や早期退職奨励などによる人員の削減や解雇 | 35.9 (34.7) |
| 5 ポストの削減や組織の改革 | 21.6 (22.0) |
| 6 人事、資格制度の見直し | 16.4 (19.3) |
| 7 ワークシェアリング | 4.1 (3.7) |
| 8 その他 | 6.4 (5.8) |
| 9 予定されているが、具体的にはわからない | 2.9 (2.1) |

(全員にお聞きします)

問 23 . あなた(またはご家族)の勤め先での雇用・処遇(給与、ポスト、福利厚生など)に不安を感じていますか。(は1つ)

- | | うち勤労者 ^(注) | |
|----------------|----------------------|------------|
| 1 あまり不安を感じていない | 14.7 (14.2) | 16.9(16.1) |
| 2 少し不安を感じている | 45.0 (43.5) | 51.5(50.3) |
| 3 かなり不安を感じている | 24.1 (26.4) | 27.5(29.9) |
| 4 自分も家族も関係ない | 15.5 (15.0) | 4.0(3.4) |

(注) 勤労者：会社員・公務員・その他雇用者、パート・アルバイト

問 24 . あなたのご家族の中で、就職・再就職を考えている方は(あなた自身を含めて)いらっしゃるでしょうか。(は1つ)

- | | |
|-------|-------------|
| 1 いる | 34.1 (32.8) |
| 2 いない | 65.7 (66.6) |

(問24で1と答えた方にお聞きします)

問24-a. あなた(またはその方)の就職・再就職に不安を感じていますか。(は1つ)

- | | |
|-----------------|-------------|
| 1 あまり不安を感じていない | 5.5 (7.3) |
| 2 少し不安を感じている | 39.7 (37.4) |
| 3 かなり不安を感じている | 54.8 (55.2) |

(全員にお聞きします)

問25. マイホームの購入・買い替えを具体的に計画していますか。(は1つ)

- | | |
|------------------------|-------------|
| 1 いまのところ購入・買い替えの計画はない | 92.8 (93.4) |
| 2 はじめてマイホームを購入する計画がある | 3.0 (2.8) |
| 3 買い替えの計画がある | 2.9 (2.6) |
| 4 セカンドハウスを購入する計画がある | 0.9 (0.7) |

問26. あなたには、住宅ローンや消費者ローンなどの借入金がありますか。(は1つ)

- | | |
|-------|-------------|
| 1 ある | 32.5 (34.0) |
| 2 ない | 67.1 (65.8) |

以降の問27～問33の設問は日本銀行に関する設問です。

問27. あなたと日本銀行との関わりに関して、当てはまるものにつけてください。
(はいくつでも) 今回新設

- | | |
|-------------------------------------|------|
| 1 日本銀行の本店や支店に行ったことがある | 6.8 |
| 2 貨幣博物館や旧小樽支店金融資料館に行ったことがある | 3.2 |
| 3 講演会やセミナーで日本銀行の人の話を聞いたことがある | 2.3 |
| 4 日本銀行のホームページを見たことがある | 3.9 |
| 5 日本銀行が作っているパンフレットやポスターを見たことがある | 5.5 |
| 6 日本銀行の刊行物やレポートを見たことがある | 2.9 |
| 7 テレビやラジオで日本銀行のニュースを見たり聞いたりしたことがある | 53.9 |
| 8 新聞や雑誌で日本銀行の記事を見たり読んだりしたことがある | 37.5 |
| 9 上のどれも当てはまらない | 32.7 |
| 10 その他() | 1.1 |

問28. あなたは日本銀行の政策や業務に関心がありますか。(は1つ) 今回新設

- | | |
|-------------------|------|
| 1 かなり関心がある | 3.5 |
| 2 どちらかといえば、関心がある | 18.8 |
| 3 どちらとも言えない | 30.6 |
| 4 どちらかといえば、関心がない | 22.7 |
| 5 ほとんど関心がない | 24.0 |

問 29 . 日本銀行に関連する情報のうち、どのような情報に関心がありますか。

(はいくつでも) 今回新設

1	日本経済のなかでの日本銀行の役割	33.1
2	金融政策	37.2
3	お札(日本銀行券)	19.2
4	「銀行の銀行」としての仕事	13.6
5	「政府の銀行」としての仕事	13.2
6	「発券銀行」としての仕事	5.1
7	考査など金融システムの安定に関する仕事	8.9
8	外国為替取引に関する仕事	9.9
9	支店の仕事	3.5
10	日本銀行の法的位置付けや独立性	7.7
11	日本銀行の組織やその役割	11.6
12	歴史や建物	4.1
13	身近な金融経済情報	14.4
14	金融の歴史	1.9
15	関心はない	28.4
16	その他()	0.9

問 30 . 日本銀行に関する次のもののうち、見たり、読んだり、行ってみたりしたいと思うものは何ですか。(はいくつでも) 今回新設

1	役割や機能に関する解説パンフレット	21.1
2	日本銀行についての説明したビデオ	6.0
3	日本銀行についてわかりやすく解説したテレビ番組	25.0
4	日本銀行の役職員による金融経済に関するセミナー	6.5
5	ホームページの子供向けコーナー	5.4
6	本支店の見学	6.9
7	小樽支店だった建物を利用した金融資料館	4.5
8	本店にある貨幣博物館	10.6
9	その他()	0.6
10	特になし	50.1

問 31 . 日本銀行と聞いて思い浮かべる言葉にすべて をつけてください。(はいくつでも) 今回新設

1 先進的	0.9	15 お札(日本銀行券)	72.5
2 保守的	28.0	16 金融政策	34.5
3 柔軟	0.3	17 公定歩合	37.9
4 固い	45.3	18 オペレーション	3.0
5 開放的	0.2	19 為替介入	24.0
6 閉鎖的	29.9	20 量的緩和	5.7
7 身近	0.6	21 金融システム	18.7
8 遠い	32.5	22 短観	12.8
9 気さく	0.1	23 物価	18.6
10 難しい	19.3	24 総裁	32.6
11 効率的	0.4	25 政策委員会	4.3
12 非効率	4.6	26 その他()	1.2
13 透明	1.0		
14 わかりにくい	38.2		

問 32 . 日本銀行について、以下の5組((1) ~ (5))の対照的な考え方があります。あなたの考えは、それぞれについてA、Bどちらに近いですか。(はそれぞれ1つ)

		[1] A に近い	[2] どちらか と A に近い 言えは	[3] どちらとも 言えない	[4] どちらか と B に近い 言えは	[5] B に近い		
		A					B	
(1)	日本銀行の政策や業務についてよく知っている。	1 1.2 (2.2)	2 7.3 (12.0)	3 20.1 (20.1)	4 28.1 (28.4)	5 42.5 (36.2)	日本銀行の政策や業務についてほとんど知らない。	
(2)	日本銀行は、私たちの生活に関係がある。	1 19.9 (17.3)	2 32.0 (32.6)	3 27.0 (26.5)	4 10.8 (12.4)	5 9.2 (10.0)	日本銀行は、私たちの生活に関係がない。	
(3)	日本銀行は、私たちの生活に役立っている。	1 8.9 (10.0)	2 22.7 (24.8)	3 49.2 (42.4)	4 10.0 (12.0)	5 7.9 (9.5)	日本銀行は、私たちの生活に役立っていない。	
(4)	日本銀行の外部に対する説明は、わかりやすい。	1 0.6 (0.6)	2 1.7 (3.2)	3 39.7 (28.2)	4 26.1 (28.2)	5 31.0 (38.4)	日本銀行の外部に対する説明は、わかりにくい。	
(5)	日本銀行を信頼している。	1 6.3 (11.7)	2 16.1 (20.1)	3 63.1 (48.8)	4 7.9 (9.7)	5 5.4 (8.5)	日本銀行を信頼していない。	

→ (問32-b へ)

→ (問32-c へ)

→ (問32-a へ)

問 32-a . 問 32 の(4)で、「日本銀行の説明はわかりにくい」(4か5に)と感じられた方にお尋ねします。わかりにくいと感じる理由はなんですか。(は2つまで) 今回新設

- | | | |
|---|-----------------------------|------|
| 1 | 日本銀行の説明に使われている言葉が専門的で難しい | 24.8 |
| 2 | 日本銀行に関する基本的知識がない | 52.2 |
| 3 | 日本銀行というより金融や経済の仕組み自体がわかりにくい | 41.2 |
| 4 | そもそも日本銀行の説明を見たり、聞いたりしたことがない | 40.8 |
| 5 | 日本銀行のホームページが使いにくい | 0.7 |
| 6 | その他() | 1.3 |

問 32-b . 問 32 の(5)で、「信頼している」(1か2に)と答えた方にお尋ねします。その理由はなんですか。(は2つまで) 今回新設

- | | | |
|---|--------------------|------|
| 1 | 日本銀行の政策を支持しているから | 30.7 |
| 2 | 積極的に行動しているから | 7.1 |
| 3 | 政策の内容や意図がよく理解できるから | 6.3 |
| 4 | 中立的な組織だから | 42.4 |
| 5 | 職員が親切で好感が持てるから | 2.2 |
| 6 | 誠実・堅実そうだから | 39.7 |
| 7 | その他() | 9.4 |

問 32-c . 問 32 の(5)で、「信頼していない」(4か5に)と答えた方にお尋ねします。その理由はなんですか。(は2つまで) 今回新設

- | | | |
|---|---------------------|------|
| 1 | 日本銀行の政策に反対だから | 3.9 |
| 2 | 行動的でないから | 7.3 |
| 3 | 政策の内容や意図がよく理解できないから | 59.2 |
| 4 | 遠い存在で親しみが持てないから | 63.4 |
| 5 | 職員が不親切で好感が持てないから | 2.6 |
| 6 | 頼りなさそうだから | 7.6 |
| 7 | その他() | 5.5 |

問 33 . 日本銀行の政策や活動に関して、ご意見やご要望などがありましたら、どんなことでも結構ですので、ご自由にお書きください。

(記入欄)

- | | | |
|---|------|-------------|
| 1 | 記入あり | 16.3 (15.1) |
| 2 | 記入なし | 83.7 (84.9) |

最後に、あなたご自身のことやお宅のことについておうかがいします。

(立ち入ったことも含まれていますが、調査結果を分析するために使いますので、さしつかえなければお答えください。)

(全員にお聞きします)

F 1 . あなたの性別は。

1 男 48.9 (49.1) 2 女 51.1 (50.9)

F 2 . あなたの年齢は。(満年齢でお答えください)

1 20～29 歳 11.5 (11.1)
2 30～39 歳 16.1 (16.5)
3 40～49 歳 18.8 (17.8)
4 50～59 歳 22.2 (22.0)
5 60～69 歳 19.1 (18.6)
6 70 歳以上 12.4 (14.1)

F 3 . あなたのご職業は。(は1つ)

(家族 従業員を含む)	自 営 業	1 農林漁業 2.9 (3.2)	勤 労 者	3 会社員・公務員・ その他雇用者 36.6 (37.1)	無 職 者	5 専業主婦 14.6 (14.7)
						2 自営業・ 自由業 11.5 (12.1)

F 4 . あなた (および配偶者) の昨年 1 年間の収入 (税込み) は、次のどの区分に入りますか。(ただし、退職金や土地の売却代金など一時的な収入は除き、年金は含めてください。)(は1つ)

1 収入はない 5.1 (4.1)
2 300 万円未満 36.9 (39.0)
3 500 万円未満 25.3 (24.1)
4 1,000 万円未満 21.0 (22.2)
5 1,000 万円以上 4.5 (5.1)

F 5 . 現在一緒に住んでいるご家族の構成は。(は1つ)

1 1 人住まい世帯 5.6 (5.8)
2 夫婦だけ世帯 20.1 (21.6)
3 夫婦 (あなた) と未婚の子供 (学生以下) の世帯 35.0 (33.7)
4 その他 38.6 (38.3)