

「生活意識に関するアンケート調査」(第32回)の結果 平成19年12月調査

<はじめに>

日本銀行では、政策・業務運営の参考とするため、本支店や事務所を通じた広報活動のなかで、国民各層の意見や要望を幅広く聴取するよう努めており、その一環として、平成5年以降、全国の満20歳以上の個人4,000人を対象に「生活意識に関するアンケート調査」を実施しています。この調査は、日本銀行が別途行っている「企業短期経済観測調査(短観)」のような統計指標としての調査とは異なり、生活者の意識や行動を大まかに聴取する一種の世論調査です。

なお、最近のアンケート調査環境の変化を踏まえ、第27回調査以降、訪問留置方式から郵送方式による調査に切り替えています(第26回調査については郵送方式による予備調査結果を採用しています)。

<目 次>

1. 要 旨	
1-1. 景況感等	2 頁
1-2. 暮らし向き、消費意識	4 "
1-3. 物価に対する実感	6 "
1-4. 先行きの地価動向	9 "
1-5. 日本経済の成長力	10 "
1-6. 日本銀行に関する認知度、信頼度等	11 "
2. 集計対象標本の属性分布	15 "
3. アンケート調査結果の詳細	16 "

【調査概要】

- ・ 調査実施期間 : 平成19年11月9日(金)～12月6日(木)
- ・ 調査対象 : 全国の満20歳以上の個人
- ・ 標 本 数 : 4,000人(有効回答者数 2,303人<有効回答率 57.6%>)
- ・ 抽出方法 : 層化二段無作為抽出
- ・ 調査方法 : 質問票によるアンケート調査(郵送調査法)

<本件に関する照会先>
情報サービス局広聴担当 白井、蔵本
(直通: 03-3277-2165)

1. 要 旨

1-1. 景況感等

1-1-1. 景況感

景況感については、現在（1年前対比）先行き（1年後）とも「良くなった（良くなる）」との回答が減少した一方、「悪くなった（悪くなる）」との回答が増加したことから、景況感D.I.は大幅に悪化した。

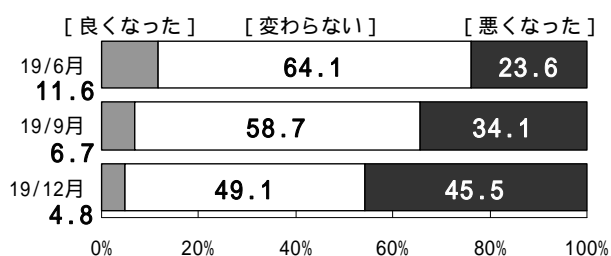
なお、現在の景気水準についても、「良い」^(注1)が減少した一方、「悪い」^(注2)が増加した。

（注1）『良い』は「良い」と「どちらかと言えば、良い」の合計。

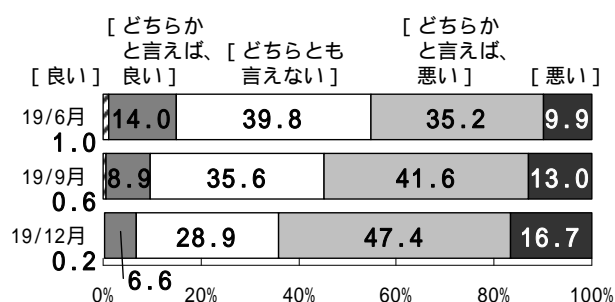
（注2）『悪い』は「悪い」と「どちらかと言えば、悪い」の合計。

（図表1）景況感〔Q1、3、4〕

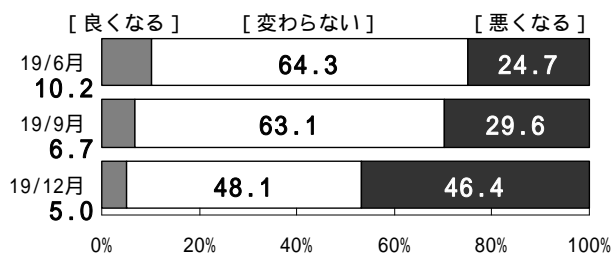
< 現在を1年前と比べると >



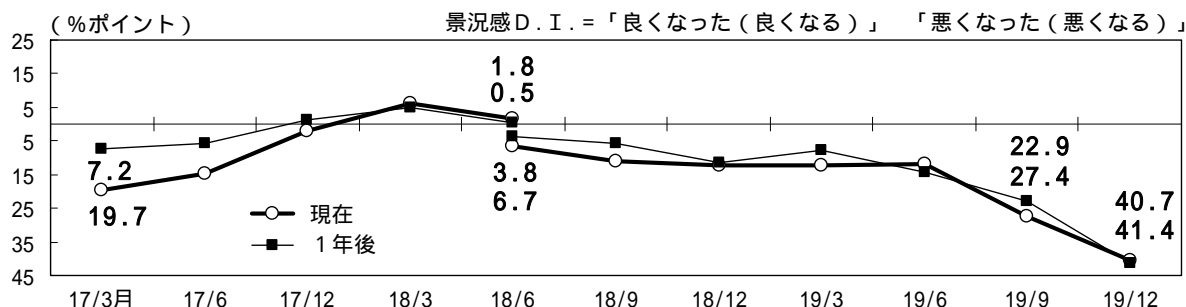
< 現在の水準 >



< 1年後を現在と比べると >



< 景況感D.I.の推移 >



	17/3	17/6	17/12	18/3	18/6	18/9	18/12	19/3	19/6	19/9	19/12	
現在の景況感D.I. (前回比)	19.7 (0.0)	14.9 (+4.8)	2.2 (+12.7)	6.1 (+8.3)	1.8 (-4.3)	6.7 ()	11.0 (-4.3)	12.2 (-1.2)	12.1 (+0.1)	12.0 (+0.1)	27.4 (-15.4)	40.7 (-13.3)
1年後の景況感D.I. (前回比)	7.2 (+2.3)	5.6 (+1.6)	1.4 (+7.0)	5.0 (+3.6)	0.5 (-4.5)	3.8 ()	5.9 (-2.1)	11.4 (-5.5)	7.7 (+3.7)	14.5 (-6.8)	22.9 (-8.4)	41.4 (-18.5)

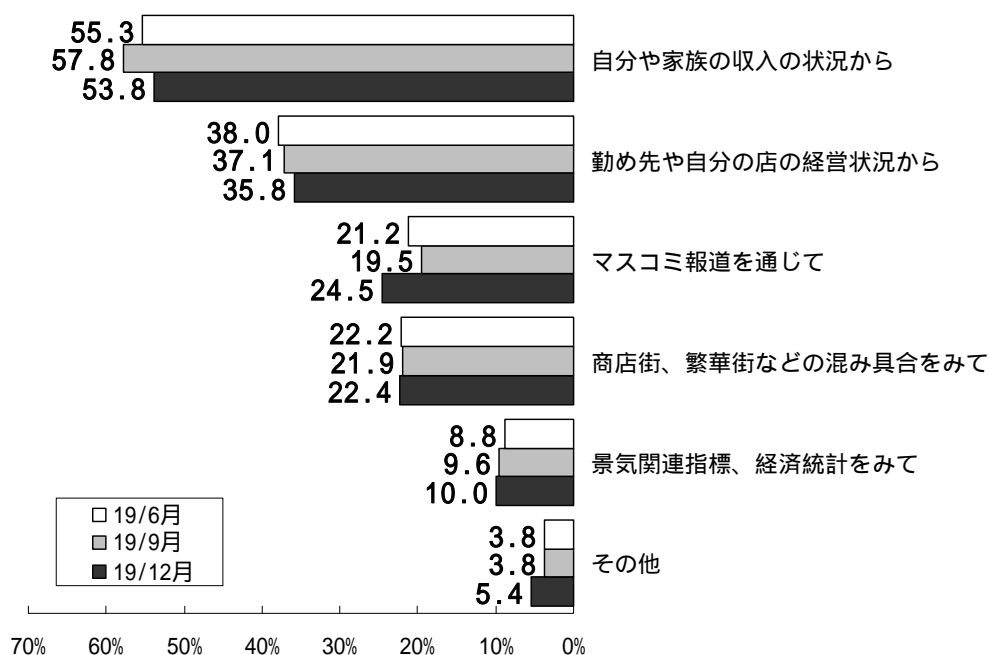
（注）18/9月（第27回）以降は郵送調査。なお、18/6月（第26回）は訪問留置および郵送方式による調査を並行実施（以下同じ）。

1-1-2. 景気判断の根拠等

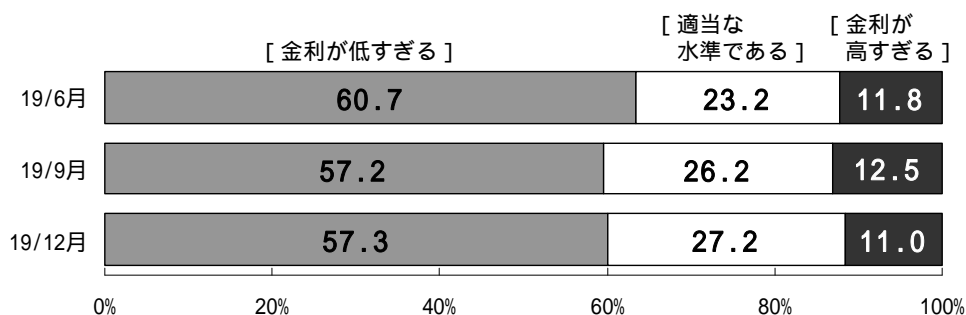
景気判断の根拠については、「自分や家族の収入の状況から」、「勤め先や自分の店の経営状況から」といった回答が引続き多かった。これらに次いで「マスコミ報道を通じて」、「商店街、繁華街などの混み具合をみて」との回答が多かった。

金利水準についての見方は、「金利が低すぎる」との回答が引続き約6割となった。

(図表2) 景気判断の根拠 (2つまでの複数回答) [Q2]



(図表3) 金利水準についての見方 [Q5]

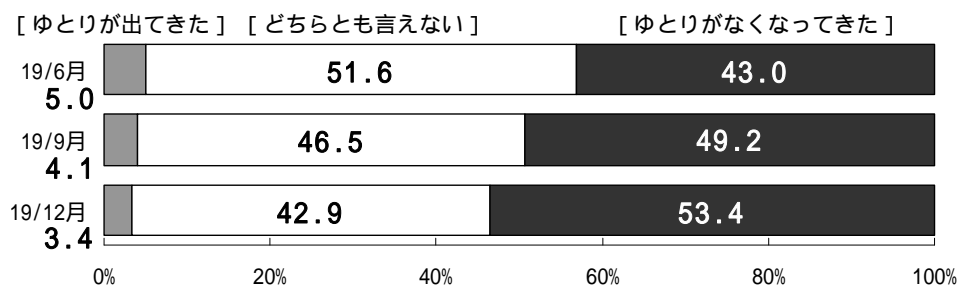


1-2. 暮らし向き、消費意識

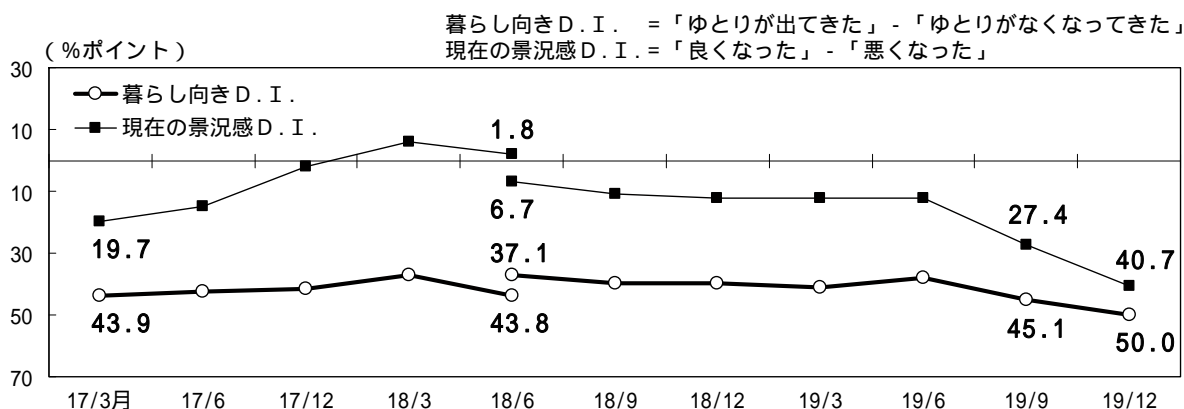
1-2-1. 現在の暮らし向き

現在の暮らし向き（1年前対比）については、「ゆとりがなくなってきた」との回答が増加したことから、暮らし向きD.I.は悪化した。

（図表4）現在の暮らし向き〔Q6〕



< 暮らし向きD.I.の推移 >



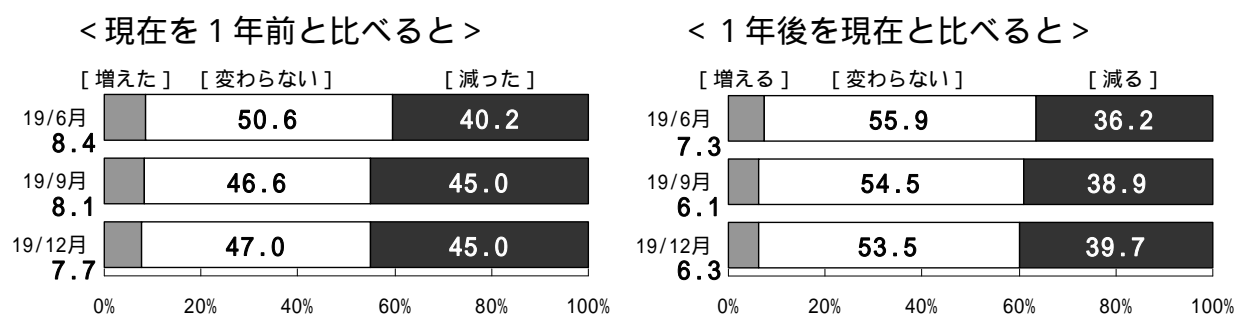
	17/3	17/6	17/12	18/3	18/6	18/9	18/12	19/3	19/6	19/9	19/12	
暮らし向きD.I. (前回比)	43.9 (+0.9)	42.3 (+1.6)	41.7 (+0.6)	37.2 (+4.5)	43.8 (6.6)	37.1 ()	39.6 (2.5)	39.6 (0.0)	41.2 (1.6)	38.0 (+3.2)	45.1 (7.1)	50.0 (4.9)
現在の景況感D.I. (前回比)	19.7 (0.0)	14.9 (+4.8)	2.2 (+12.7)	6.1 (+8.3)	1.8 (4.3)	6.7 ()	11.0 (4.3)	12.2 (1.2)	12.1 (+0.1)	12.0 (+0.1)	27.4 (15.4)	40.7 (13.3)

1-2-2. 収入・支出

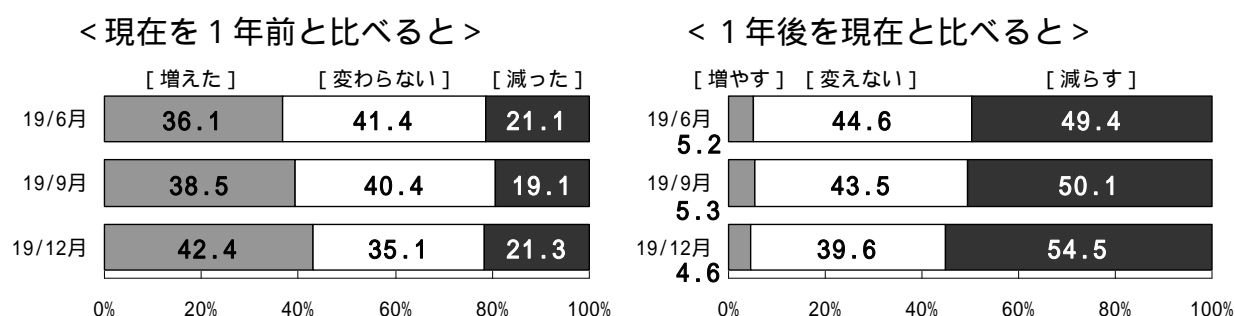
収入の増減については、実績（1年前対比）、先行き（1年後）とも、「増えた（増える）」、「変わらない」、「減った（減る）」のいずれの回答もほぼ前回調査並みとなった。

一方、支出の増減については、実績（1年前対比）は、「増えた」、「減った」両方の回答が増加し、「変わらない」との回答が減少した。先行き（1年後）は、「増やす」および「変えない」との回答が減少し、「減らす」との回答が増加した。

（図表5）収入〔Q7、8〕



（図表6）支出〔Q9、11〕

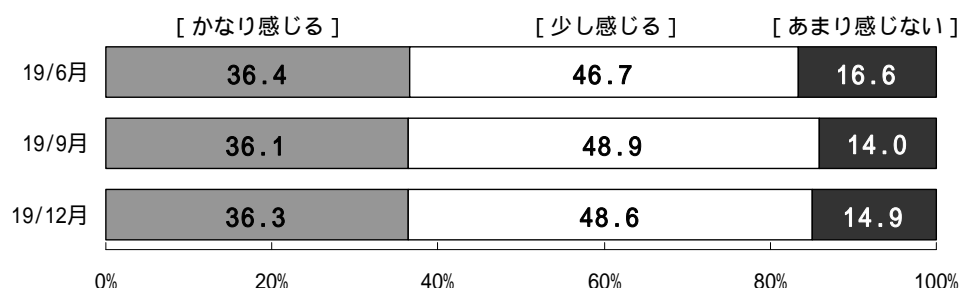


1-2-3. 雇用環境

1年後を見た勤労者^{（注）}の勤め先での雇用・処遇の不安感については、「かなり感じる」、「少し感じる」、「あまり感じない」のいずれの回答もほぼ前回調査並みとなった。

（注）勤労者：会社員・公務員（会社役員を含む）およびパート・アルバイトなど。

（図表7）1年後を見た勤め先での雇用・処遇についての不安（勤労者）〔Q20<うち勤労者>〕



1-3. 物価に対する実感

1-3-1. 現在の物価

現在の物価^(注1)に対する実感(1年前対比)は、「上がった」^(注2)との回答が大幅に増加し約8割となり、このうち「かなり上がった」との回答が2割を占めた。

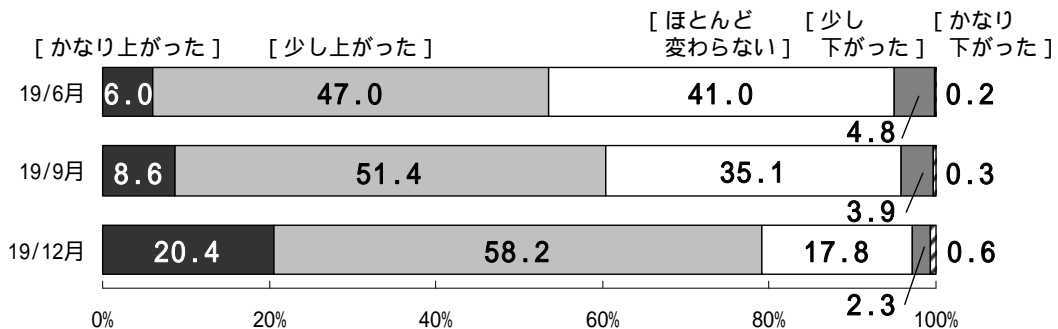
また、1年前に比べ、物価は何%程度変化したかについて、具体的な数値による回答を求めたところ、平均値(+6.3% < 前回: +4.3% >)、中央値(+5.0% < 前回: +3.0% >)とも大きく上昇した。

(注1)「あなたが購入する物やサービスの価格全体」と定義。

(注2)『上がった』は「かなり上がった」と「少し上がった」の合計。

(図表8) 現在の物価に対する実感〔Q12、13〕

< 現在を1年前と比べると >



< 1年前に比べ現在の物価は
何%程度変化したと思うか >

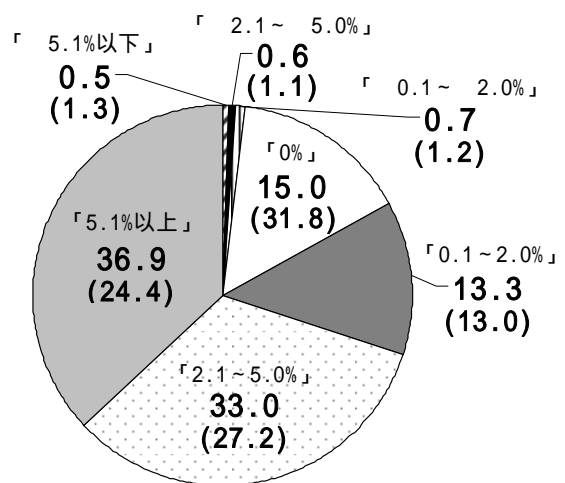
	平均値 ^(注1)	中央値 ^(注2)
19/6月	+3.7%	+2.0%
19/9月	+4.3%	+3.0%
19/12月	+6.3%	+5.0%

(注1) 極端な値を排除するために上下各々0.5%のサンプルを除いて計算した平均値。
なお、全サンプルの単純平均値は、+6.4%
(前回調査<19/9月実施>:+4.4%)。

(注2) 回答を順番に並べた際に中央に位置する値。

< 今回調査の回答の分布 >

()内は前回調査(19/9月実施)の結果



1-3-2. 1年後の物価

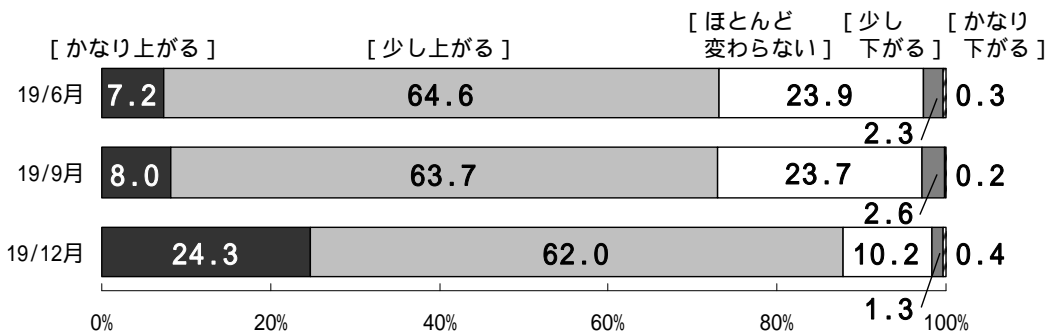
1年後の物価については、「上がる」^(注)との回答が大幅に増加し9割弱となり、このうち「かなり上がる」との回答が2割台半ばを占めた。

また、1年後の物価は現在と比べ何%程度変わると思うかについて、具体的な数値による回答を求めたところ、平均値(+7.3%<前回:+4.6%>)、中央値(+5.0%<前回:+3.0%>)とも大きく上昇した。

(注)『上がる』は、「かなり上がる」と「少し上がる」の合計。

(図表9) 1年後の物価に対する見方〔Q14、15〕

< 1年後を現在と比べると >



< 1年後の物価は現在と比べ何%程度変化と思うか >

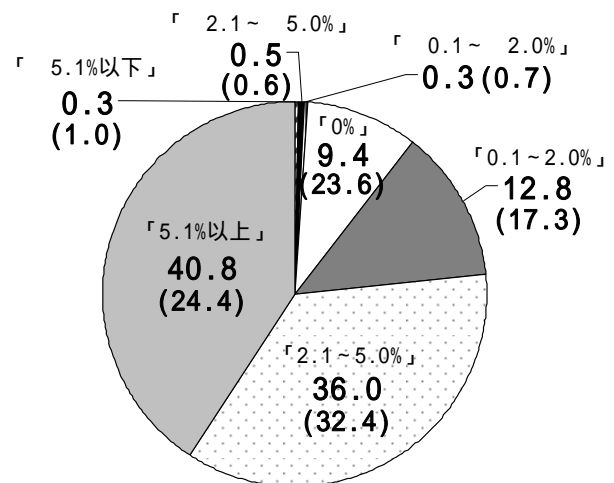
	平均値(注1)	中央値(注2)
19/6月	+4.5%	+3.0%
19/9月	+4.6%	+3.0%
19/12月	+7.3%	+5.0%

(注1) 極端な値を排除するために上下各々0.5%のサンプルを除いて計算した平均値。
 なお、全サンプルの単純平均値は、+7.5%
 (前回調査<19/9月実施>:+4.7%)。

(注2) 回答を順番に並べた際に中央に位置する値。

< 今回調査の回答の分布 >

()内は前回調査(19/9月実施)の結果



1-3-3. 5年後の物価

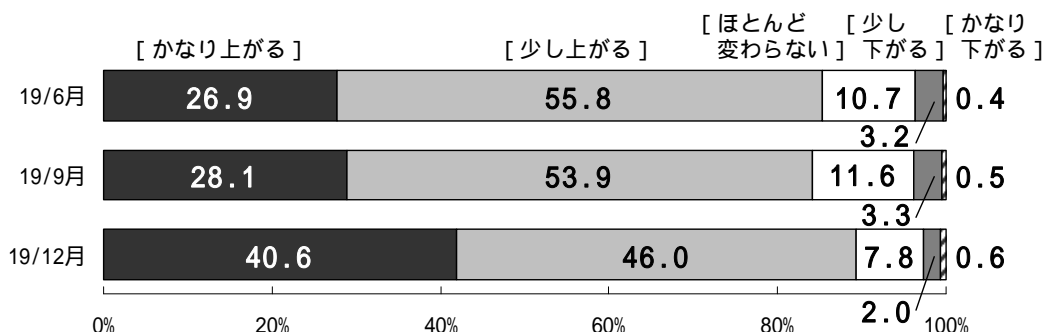
5年後の物価については、「上がる」^(注)との回答が9割弱となり、このうち「かなり上がる」との回答が4割を占めた。

また、5年後の物価は現在と比べ毎年、平均何%程度変わると思うかについて、具体的な数値による回答を求めたところ、平均値(+6.0%<前回:+4.7%>)、中央値(+4.0%<前回:+3.0%>)とも大きく上昇した。

(注)『上がる』は、「かなり上がる」と「少し上がる」の合計。

(図表10) 5年後の物価に対する見方〔Q16、17〕

< 5年後の見通し >



< 5年後の物価は現在と比べ毎年、平均何%程度変化すると思うか >

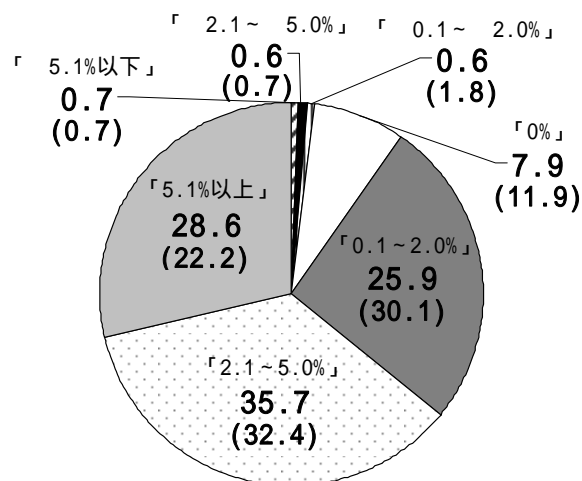
	平均値 ^(注1)	中央値 ^(注2)
19/6月	+4.7%	+3.0%
19/9月	+4.7%	+3.0%
19/12月	+6.0%	+4.0%

(注1) 極端な値を排除するために上下各々0.5%のサンプルを除いて計算した平均値。
 なお、全サンプルの単純平均値は、+6.2%
 (前回調査<19/9月実施>:+5.0%)

(注2) 回答を順番に並べた際に中央に位置する値。

< 今回調査の回答の分布 >

()内は前回調査(19/9月実施)の結果

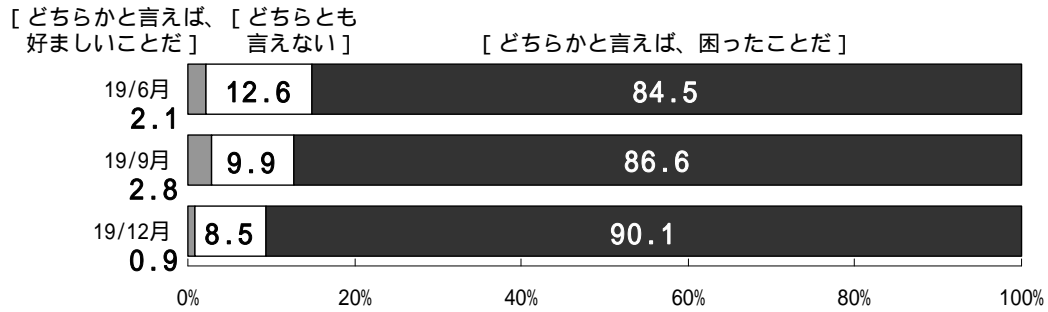


1-3-4. 物価上昇についての感想

1年前と比べて物価が「上がった」^(注)と答えた人(約8割)に、その感想を聞くと、「どちらかと言えば、困ったことだ」との回答が増加し9割となった。

(注)『上がった』は、「かなり上がった」と「少し上がった」の合計。

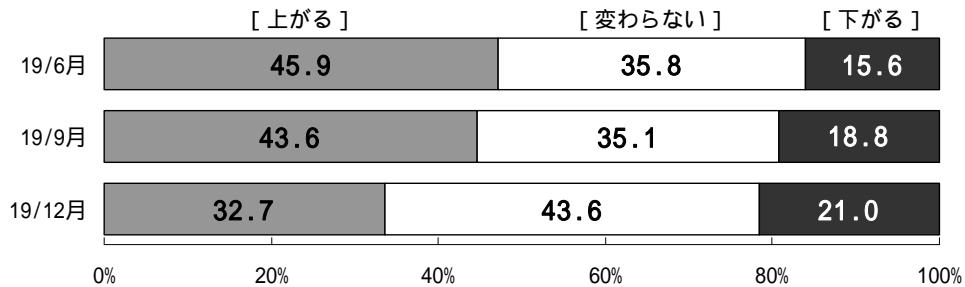
(図表11) 物価上昇についての感想〔Q12-a〕



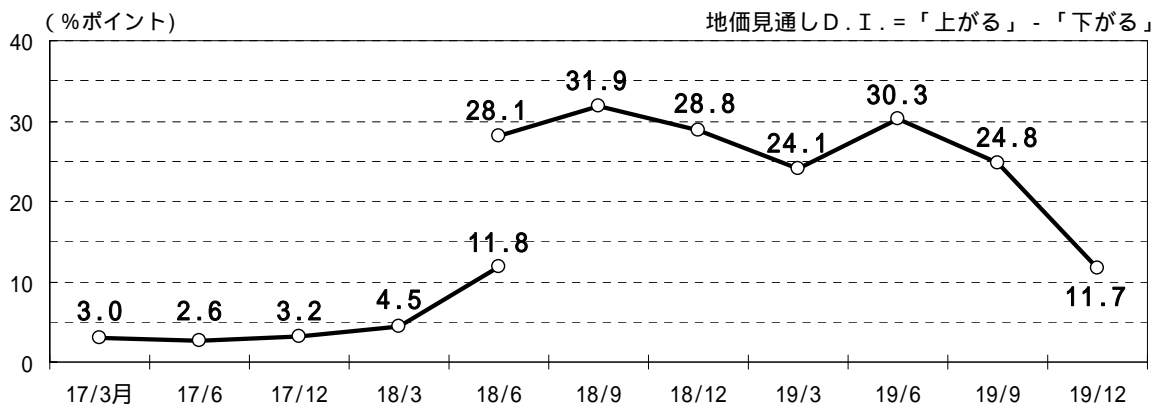
1-4. 先行きの地価動向

先行きの地価については、「上がる」との回答が大幅に減少し、「変わらない」および「下がる」との回答が増加した。

(図表12) 先行きの地価動向に対する見方〔Q18〕



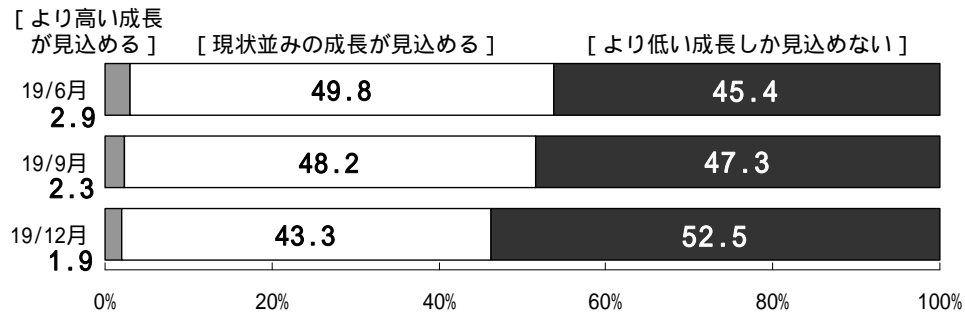
<地価見通しD.I.の推移>



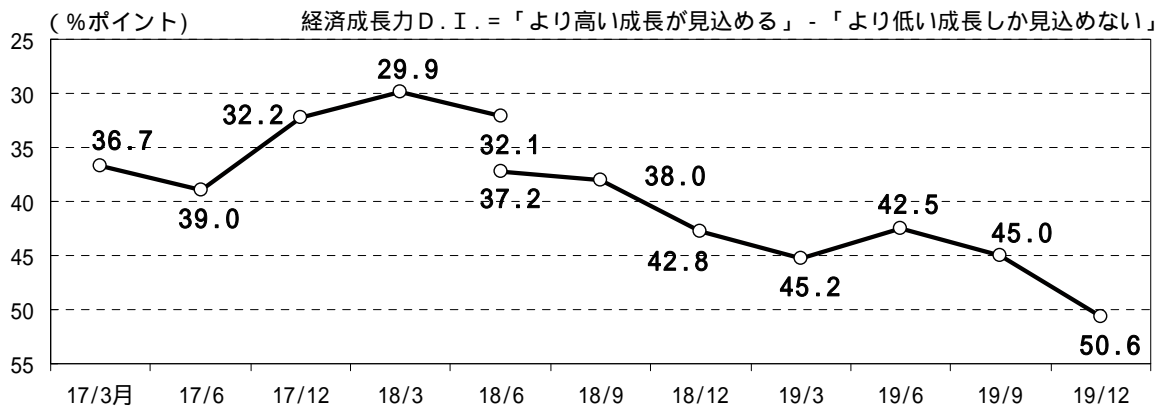
1-5. 日本経済の成長力

日本経済の成長力については、「より高い成長が見込める」および「現状並みの成長が見込める」との回答は減少した一方、「より低い成長しか見込めない」との回答は増加した。

(図表13) 日本経済の成長力に対する見方〔Q19〕



< 経済成長力D.I.の推移 >

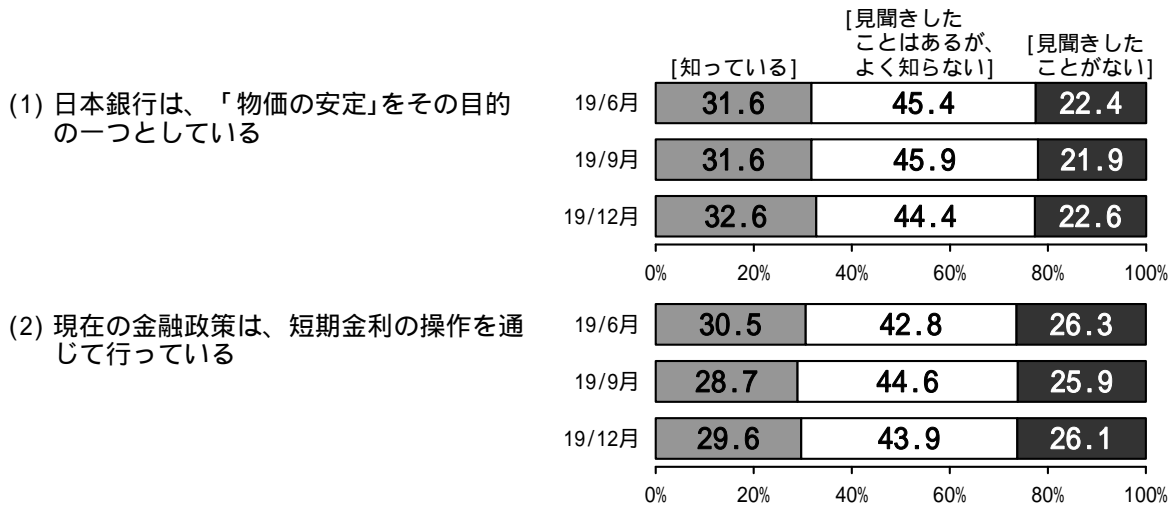


1-6. 日本銀行に関する認知度、信頼度等

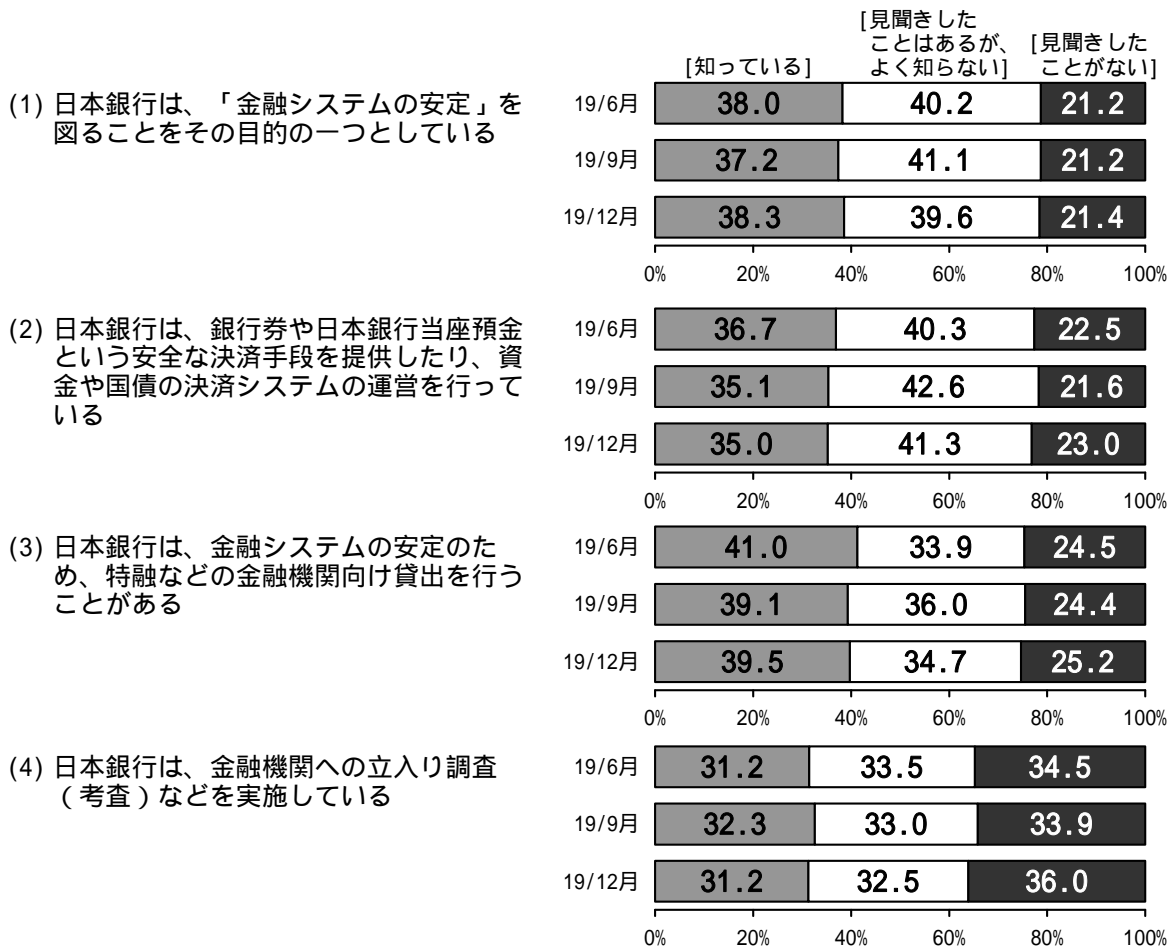
1-6-1. 日本銀行の目的

日本銀行の2つの目的(「物価の安定」、「金融システムの安定」)に関する説明について、「知っている」、「見聞きしたことがない」両方の回答が増加し、「見聞きしたことはあるが、よく知らない」は減少した。

(図表14) 「物価の安定」に関する認知度〔Q21〕



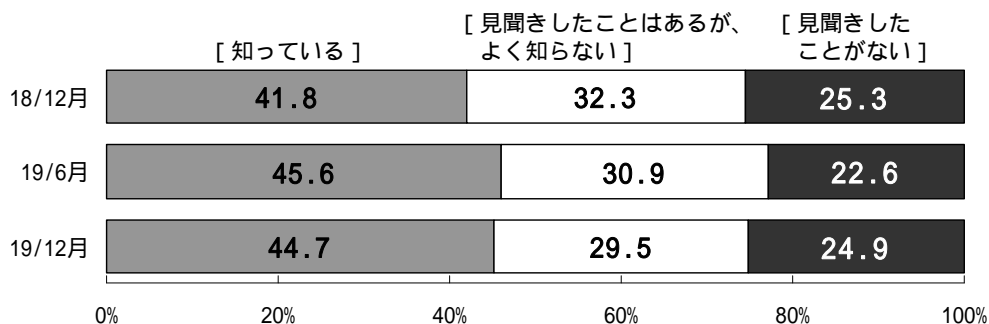
(図表15) 「金融システムの安定」に関する認知度〔Q22〕



1-6-2. 国庫金の電子納付に関する認知度

国の税金や保険料などを（金融機関の窓口に行かなくても）ATMやインターネットバンキングで支払うことができることについて、「知っている」と回答した人の割合は4割台半ばと前回調査（19年6月）並みとなった。

（図表16）国庫金の電子納付に関する認知度〔Q24〕



（注）当該設問の調査は隔回で実施。

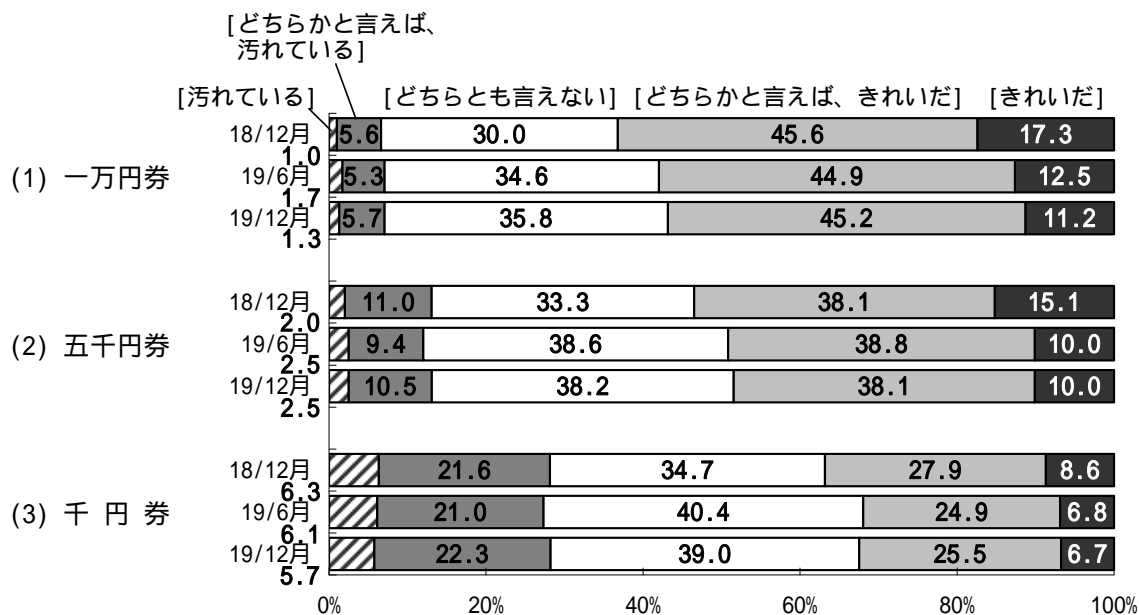
1-6-3. 新しい銀行券（紙幣）の汚れ具合（クリーン度）

日常生活で使っている新しい銀行券（16年11月に発行を開始した紙幣）の汚れ具合（クリーン度）について尋ねたところ、引続き低額券に比べ高額券のクリーン度が高いとの評価となった。

なお、前回調査（19年6月）に比べ、一万円券、五千円券は「きれいだ」^{（注）}との回答がやや減少し、千円券の同回答は増加した。

（注）『きれいだ』は、「きれいだ」と「どちらかと言えば、きれいだ」の合計。

（図表17）新しい銀行券（紙幣）のクリーン度〔Q25〕



（注）当該設問の調査は隔回で実施。

1-6-4. 日本銀行に対する関心や認知度、評価

日本銀行に対する関心や認知度等について尋ねたところ、「日本銀行の活動に関心がある」^(注1)(2割台半ば)、「日本銀行は、私たちの生活に関係がある」^(注2)(7割)、「生活に役立っている」^(注3)(4割台半ば)との回答はいずれもほぼ前回調査並みとなった。

「日本銀行の外部に対する説明は、わかりにくい」^(注4)との回答は前回調査並みの6割弱となった。なお、「わかりにくい」と回答した人(59.1%)にその理由を尋ねたところ(次頁図表19)、「日本銀行について基本的知識がない」、「日本銀行の説明や言葉が専門的で難しい」、「金融や経済の仕組み自体がわかりにくい」、「そもそも日本銀行の説明を見聞きしたことがない」といった回答が引続き多かった。

「日本銀行を信頼している」^(注5)との回答は4割となった一方、「信頼していない」との回答は1割強となった。

なお、「信頼している」理由(次頁図表20)としては、引続き「日本銀行の活動が物価や金融システムの安定に役立っていると思うから」との回答が最も多く、次いで「中立の立場で政策が行われていると思うから」といった回答が多かった。一方、「信頼していない」理由(同図表21)としては、「中立の立場で政策が行われていると思わないから」との回答が最も多く、次いで「組織や職員に誠実なイメージを持っていないから」といった回答が多かった。

(注1)『関心がある』は、「関心がある」と「どちらかと言えば、関心がある」の合計。

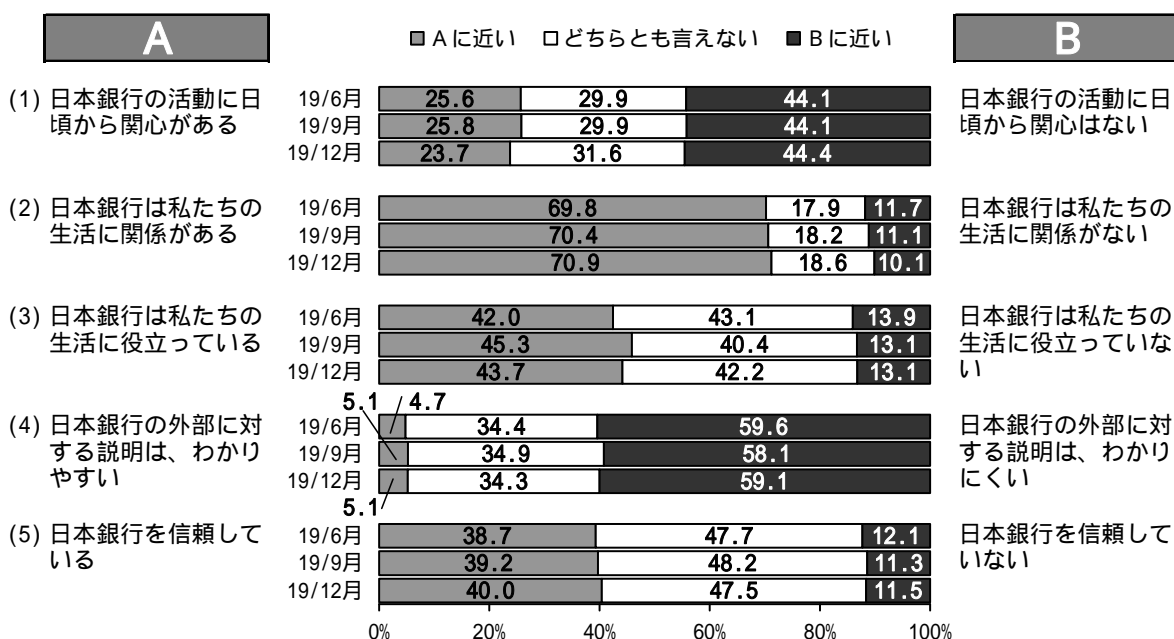
(注2)『関係がある』は、「関係がある」と「どちらかと言えば、関係がある」の合計。

(注3)『役立っている』は、「役立っている」と「どちらかと言えば、役立っている」の合計。

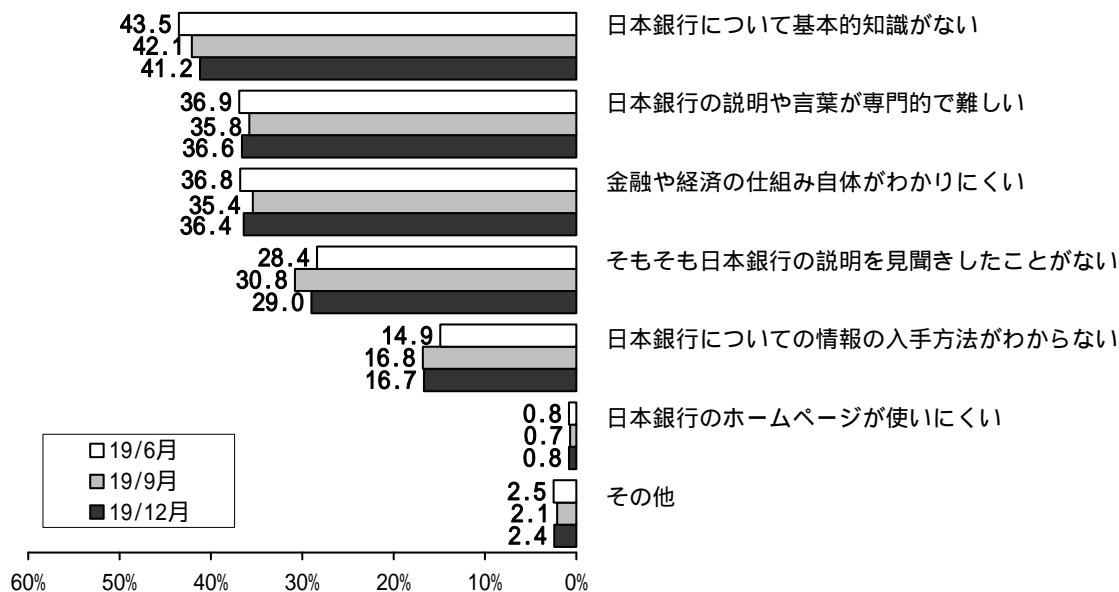
(注4)『わかりにくい』は、「わかりにくい」と「どちらかと言えば、わかりにくい」の合計。

(注5)『信頼している』は、「信頼している」と「どちらかと言えば、信頼している」の合計。

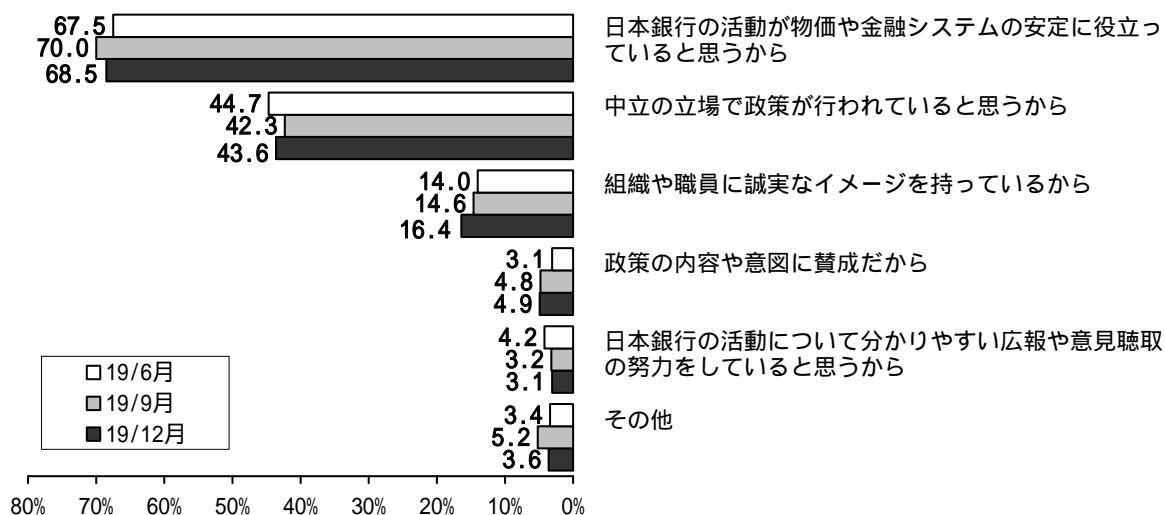
(図表18) 日本銀行に対する関心や認知度、評価〔Q23〕



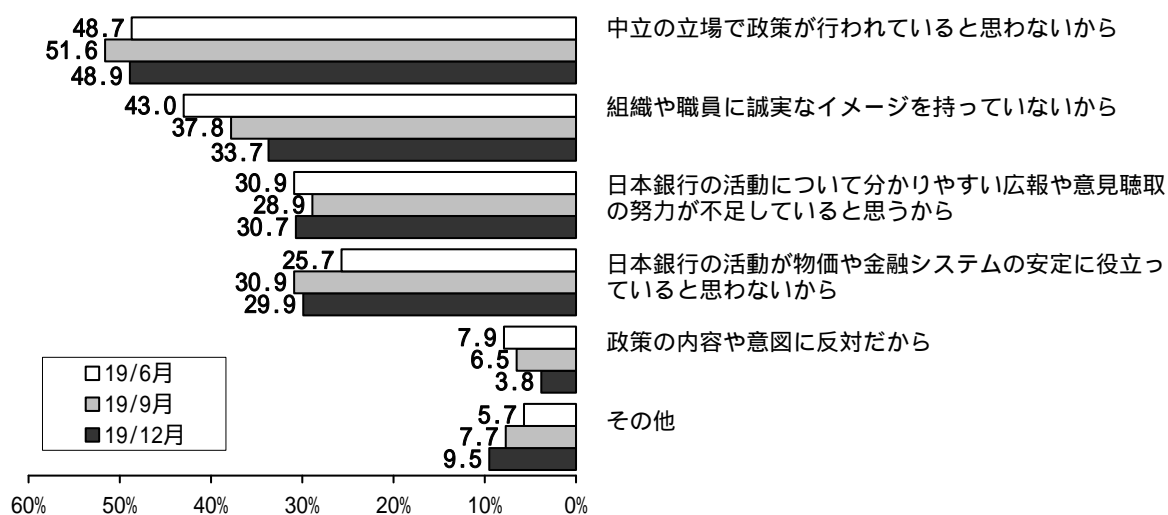
(図表19) 日本銀行の説明がわかりにくい理由(2つまでの複数回答)[Q23-a]



(図表20) 日本銀行を信頼している理由(2つまでの複数回答)[Q23-b]



(図表21) 日本銀行を信頼していない理由(2つまでの複数回答)[Q23-c]



2.集計対象標本の属性分布

(構成比：%、母集団対比：%ポイント)

	19/12月調査 (A)	母集団 ^(注) (B)	母集団対比 (A)-(B)	抽出標本 (参考値)
--	-----------------	---------------------------	------------------	---------------

(性別構成)

男性	48.8	48.4	0.4	50.7
女性	51.2	51.6	0.4	49.3

(年齢別構成)

20～29歳	12.2	15.1	2.9	13.4
30～39歳	16.1	18.1	2.0	18.2
40～49歳	16.5	15.2	1.3	15.7
50～59歳	19.8	18.6	1.2	17.8
60～69歳	19.1	15.1	4.0	16.4
70歳以上	16.4	17.8	1.4	18.5

(地域別構成)

北海道	4.4	4.5	0.1	4.5
東北	8.1	7.6	0.5	7.5
関東	32.2	32.6	0.4	32.6
北陸	5.4	4.4	1.0	4.5
中部	14.8	14.0	0.8	13.9
近畿	15.4	16.2	0.8	16.1
中国	5.9	6.0	0.1	6.0
四国	3.1	3.3	0.2	3.4
九州	10.7	11.5	0.8	11.6

(注) 住民基本台帳に記録された平成18年3月31日現在の市区町村別人口による。

3. アンケート調査結果の詳細

「生活意識に関するアンケート調査」(第32回) 平成19年12月調査

- ・ 選択肢ごとに付記した数値は、回答対象者数を100とした時の各選択肢の回答比率(単位%、小数第2位以下四捨五入)。
- ・ 回答は、特に断りのない限り、択一。
- ・ 四捨五入等の関係から、択一回答項目についても、その回答比率の合計は必ずしも100とはならない。
- ・ ()内の数値は、特に断りのない限り、前回調査結果(第31回、平成19年9月実施)。

- Q1. 1年前と比べて、今の景気はどう変わりましたか。**
- | | | |
|---------|------|----------|
| 1 良くなった | 4.8 | (6.7) |
| 2 変わらない | 49.1 | (58.7) |
| 3 悪くなった | 45.5 | (34.1) |
- Q2. Q1のご回答について、そのようにお考えになるのは、主にどのようなことからですか。【2つまでの複数回答】**
- | | | |
|---------------------|------|----------|
| 1 マスコミ報道を通じて | 24.5 | (19.5) |
| 2 景気関連指標、経済統計をみて | 10.0 | (9.6) |
| 3 勤め先や自分の店の経営状況から | 35.8 | (37.1) |
| 4 自分や家族の収入の状況から | 53.8 | (57.8) |
| 5 商店街、繁華街などの混み具合をみて | 22.4 | (21.9) |
| 6 その他 | 5.4 | (3.8) |
- Q3. 現在の景気をどう感じますか。**
- | | | |
|---------------|------|----------|
| 1 良い | 0.2 | (0.6) |
| 2 どちらかと言えば、良い | 6.6 | (8.9) |
| 3 どちらとも言えない | 28.9 | (35.6) |
| 4 どちらかと言えば、悪い | 47.4 | (41.6) |
| 5 悪い | 16.7 | (13.0) |
- Q4. 1年後の景気は、今と比べてどうなると思いますか。**
- | | | |
|---------|------|----------|
| 1 良くなる | 5.0 | (6.7) |
| 2 変わらない | 48.1 | (63.1) |
| 3 悪くなる | 46.4 | (29.6) |
- Q5. 景気の状態を考えたとき、現在の金利水準をどのようにお考えになりますか。**
- | | | |
|------------|------|----------|
| 1 金利が低すぎる | 57.3 | (57.2) |
| 2 適当な水準である | 27.2 | (26.2) |
| 3 金利が高すぎる | 11.0 | (12.5) |
- Q6. 1年前と比べて、あなたの暮らし向きがどう変わったと感じますか。**
- | | | |
|---------------|------|----------|
| 1 ゆとりが出てきた | 3.4 | (4.1) |
| 2 どちらとも言えない | 42.9 | (46.5) |
| 3 ゆとりがなくなってきた | 53.4 | (49.2) |

Q6-a. (Q6で1(「ゆとりが出てきた」)と答えた方への質問)		
その理由は次のうちどれですか。【複数回答】		
1 給与や事業などの収入が増えたから	64.6	(55.6)
2 利子や配当などの収入が増えたから	10.1	(15.6)
3 不動産の売却などの収入があったから	7.6	(2.2)
4 物価が下がったから	1.3	(3.3)
5 不動産・株式などの資産の価格が上がったから	8.9	(4.4)
6 扶養家族が減ったから	13.9	(21.1)
7 その他	15.2	(14.4)
Q6-b. (Q6で3(「ゆとりがなくなってきた」)と答えた方への質問)		
その理由は次のうちどれですか。【複数回答】		
1 給与や事業などの収入が減ったから	58.6	(62.7)
2 利子や配当などの収入が減ったから	13.3	(12.9)
3 不動産の購入などの支出があったから	3.0	(4.3)
4 物価が上がったから	58.7	(35.5)
5 不動産・株式などの資産の価格が下がったから	7.6	(5.5)
6 扶養家族が増えたから	7.5	(7.1)
7 その他	16.0	(23.8)
Q7. 1年前と比べて、あなたの世帯の収入はどう変わりましたか。		
1 増えた	7.7	(8.1)
2 変わらない	47.0	(46.6)
3 減った	45.0	(45.0)
Q8. 1年後のあなたの世帯の収入は、現在と比べてどうなると思いますか。		
1 増える	6.3	(6.1)
2 変わらない	53.5	(54.5)
3 減る	39.7	(38.9)
Q9. 1年前と比べて、あなたの世帯の支出はどう変わりましたか。		
1 増えた	42.4	(38.5)
2 変わらない	35.1	(40.4)
3 減った	21.3	(19.1)
Q9-a. (Q9で1(「増えた」)と答えた方への質問)		
支出が増えたのはなぜですか。【複数回答】		
1 収入が増えたから	5.3	(5.1)
2 将来の収入増が見込まれるから	1.0	(1.4)
3 不動産など実物資産が値上がりしたから	1.3	(1.3)
4 株式や債券などの金融資産が値上がりしたから	0.4	(1.3)
5 住居など不動産を購入したから	5.4	(5.2)
6 車など耐久消費財を購入したから	18.5	(20.5)
7 扶養家族の増加などに伴う支出があったから	21.8	(21.3)
8 生活関連の物やサービスの値段が上がったから	64.8	(52.4)
9 その他	22.8	(30.2)

- Q9-b. (Q9で3(「減った」)と答えた方への質問)
支出が減ったのはなぜですか。【複数回答】
- | | |
|-------------------------|---------------|
| 1 収入が減ったから | 70.6 (70.3) |
| 2 将来の収入増が見込まれないから | 46.9 (47.5) |
| 3 不動産など実物資産が値下がりしたから | 5.1 (2.6) |
| 4 株式や債券などの金融資産が値下がりしたから | 7.3 (5.3) |
| 5 扶養家族の減少などに伴い支出が減ったから | 12.2 (10.8) |
| 6 その他 | 8.4 (8.9) |
- Q10-1. Q9の支出のうち、あなたの世帯では、生活費や教育費などの日常的な支出をどうしていますか。
- | | |
|----------|---------------|
| 1 増やしている | 10.7 (12.3) |
| 2 変えていない | 52.9 (52.0) |
| 3 減らしている | 34.3 (34.0) |
- Q10-2. それでは、趣味やレジャーなど選択的な支出をどうしていますか。
- | | |
|----------|---------------|
| 1 増やしている | 5.8 (5.8) |
| 2 変えていない | 35.1 (36.6) |
| 3 減らしている | 57.8 (56.4) |
- Q11. 今後1年間、あなたの世帯では支出をどうされますか。
- | | |
|--------|---------------|
| 1 増やす | 4.6 (5.3) |
| 2 変えない | 39.6 (43.5) |
| 3 減らす | 54.5 (50.1) |
- Q12. 次に「物価」についておうかがいします。
あなたご自身の感じでは、「物価」は1年前と比べてどう変わりましたか
(「物価」とは、あなたが購入される物やサービスの価格全体のことです)。
- | | |
|-------------|---------------|
| 1 かなり上がった | 20.4 (8.6) |
| 2 少し上がった | 58.2 (51.4) |
| 3 ほとんど変わらない | 17.8 (35.1) |
| 4 少し下がった | 2.3 (3.9) |
| 5 かなり下がった | 0.6 (0.3) |
- Q12-a. (Q12で1または2(「上がった」)と答えた方への質問)
「物価」が上がったことをどのように思いますか。
- | | |
|--------------------|---------------|
| 1 どちらかと言えば、好ましいことだ | 0.9 (2.8) |
| 2 どちらかと言えば、困ったことだ | 90.1 (86.6) |
| 3 どちらとも言えない | 8.5 (9.9) |
- Q12-b. (Q12で4または5(「下がった」)と答えた方への質問)
「物価」が下がったことをどのように思いますか。
- | | |
|--------------------|---------------|
| 1 どちらかと言えば、好ましいことだ | 27.3 (46.7) |
| 2 どちらかと言えば、困ったことだ | 42.4 (30.4) |
| 3 どちらとも言えない | 24.2 (20.7) |

- Q13. それでは、1年前に比べ現在の「物価」は何%程度変わったと思いますか。
 数値をご記入のうえ、上・下いずれかに をお願いします。なお、「0%」と思われる方は、記入欄に「0」とご記入下さい。

上がった
 () %
 下がった

平均値^(注1) : +6.3 (+4.3)
 中央値^(注2) : +5.0 (+3.0)

(注1) 極端な値を排除するために上下各々0.5%のサンプルを除いて計算した平均値。
 全サンプルの単純平均値は +6.4 (前回調査<19/9月実施> : +4.4)。
 (注2) 回答を順番に並べた際に中央に位置する値。

- Q14. 1年後の「物価」は、現在と比べるとどうなると思いますか。

1	かなり上がる	24.3	(8.0)
2	少し上がる	62.0	(63.7)
3	ほとんど変わらない	10.2	(23.7)
4	少し下がる	1.3	(2.6)
5	かなり下がる	0.4	(0.2)

- Q15. それでは、1年後の「物価」は現在と比べ何%程度変わると思いますか。
 数値をご記入のうえ、上・下いずれかに をお願いします。なお、「0%」と思われる方は、記入欄に「0」とご記入下さい。

上がる
 () %
 下がる

平均値^(注1) : +7.3 (+4.6)
 中央値^(注2) : +5.0 (+3.0)

(注1) 極端な値を排除するために上下各々0.5%のサンプルを除いて計算した平均値。
 全サンプルの単純平均値は +7.5 (前回調査<19/9月実施> : +4.7)。
 (注2) 回答を順番に並べた際に中央に位置する値。

- Q16. 5年後の「物価」は、現在と比べるとどうなると思いますか。

1	かなり上がる	40.6	(28.1)
2	少し上がる	46.0	(53.9)
3	ほとんど変わらない	7.8	(11.6)
4	少し下がる	2.0	(3.3)
5	かなり下がる	0.6	(0.5)

- Q17. それでは、5年後の「物価」は現在と比べ毎年、平均何%程度変わると思いますか。
 数値をご記入のうえ、上・下いずれかに をお願いします。なお、「0%」と思われる方は、記入欄に「0」とご記入下さい。

上がる
 毎年、平均() %
 下がる

平均値^(注1) : +6.0 (+4.7)
 中央値^(注2) : +4.0 (+3.0)

(注1) 極端な値を排除するために上下各々0.5%のサンプルを除いて計算した平均値。
 全サンプルの単純平均値は +6.2 (前回調査<19/9月実施> : +5.0)。
 (注2) 回答を順番に並べた際に中央に位置する値。

Q18. 先行きの土地の価格（地価）はどうかと思いますか。

1 上がる	32.7	(43.6)
2 変わらない	43.6	(35.1)
3 下がる	21.0	(18.8)

Q19. 長い目で見たと、日本経済の成長力について、どう思いますか。

1 より高い成長が見込める	1.9	(2.3)
2 現状並みの成長が見込める	43.3	(48.2)
3 より低い成長しか見込めない	52.5	(47.3)

Q20. これから1年後を見たとき、あなた（またはご家族）は、勤め先での雇用・処遇（給与、ポスト、福利厚生など）に不安を感じますか。

			うち勤労者 ^(注)
1 あまり感じない	14.0	(13.3)	14.9 (14.0)
2 少し感じる	49.1	(49.0)	48.6 (48.9)
3 かなり感じる	34.0	(34.2)	36.3 (36.1)

(注) 勤労者：会社員・公務員（会社役員を含む）、およびパート・アルバイトなど。

以降のQ21～25は日本銀行に関する質問です。

Q21. 次の(1)～(2)の項目は、日本銀行の2つの目的のうち「物価の安定」について述べたものです。もっともあてはまると思われる番号に1つずつ を付けて下さい。

(1) 日本銀行は、「物価の安定」をその目的の一つとしていることをご存知ですか。

1 知っている	32.6	(31.6)
2 聞きしたことはあるが、よく知らない	44.4	(45.9)
3 聞きしたことがない	22.6	(21.9)

(2) 現在の金融政策は、短期金利の操作を通じて行っていることをご存知ですか。

1 知っている	29.6	(28.7)
2 聞きしたことはあるが、よく知らない	43.9	(44.6)
3 聞きしたことがない	26.1	(25.9)

Q22. 次の(1)～(4)の項目は、日本銀行のもう一つの目的である「金融システムの安定」について述べたものです。もっともあてはまると思われる番号に1つずつ を付けて下さい。

(1) 日本銀行は、「金融システムの安定」を図ることをその目的の一つとしていることをご存知ですか。

1 知っている	38.3	(37.2)
2 聞きしたことはあるが、よく知らない	39.6	(41.1)
3 聞きしたことがない	21.4	(21.2)

(2) 日本銀行は、銀行券や日本銀行当座預金という安全な決済手段を提供したり、資金や国債の決済システムの運営を行っていることをご存知ですか。

1 知っている	35.0	(35.1)
2 聞きしたことはあるが、よく知らない	41.3	(42.6)
3 聞きしたことがない	23.0	(21.6)

- (3) 日本銀行は、金融システムの安定のため、特融などの金融機関向け貸出を行うことがあることをご存知ですか。
- | | |
|-----------------------|---------------|
| 1 知っている | 39.5 (39.1) |
| 2 聞きかじったことはあるが、よく知らない | 34.7 (36.0) |
| 3 聞きかじったことがない | 25.2 (24.4) |

- (4) 日本銀行は、金融機関への立入り調査(審査)などを実施していることをご存知ですか。
- | | |
|-----------------------|---------------|
| 1 知っている | 31.2 (32.3) |
| 2 聞きかじったことはあるが、よく知らない | 32.5 (33.0) |
| 3 聞きかじったことがない | 36.0 (33.9) |

Q23. 日本銀行について、以下の(1)～(5)の項目のそれぞれに対し、あなたの考えにもっともあてはまると思われる番号に1つずつ を付けて下さい。

- (1) 日本銀行の活動に日頃から関心を持っていますか。
- | | |
|------------------|---------------|
| 1 関心がある | 5.7 (6.7) |
| 2 どちらかと言えば、関心がある | 18.0 (19.1) |
| 3 どちらとも言えない | 31.6 (29.9) |
| 4 どちらかと言えば、関心はない | 31.4 (31.8) |
| 5 関心はない | 13.0 (12.3) |

- (2) 日本銀行は私たちの生活に関係があると思いますか。
- | | |
|------------------|---------------|
| 1 関係がある | 36.9 (36.6) |
| 2 どちらかと言えば、関係がある | 34.0 (33.8) |
| 3 どちらとも言えない | 18.6 (18.2) |
| 4 どちらかと言えば、関係がない | 6.9 (7.7) |
| 5 関係がない | 3.2 (3.4) |

- (3) 日本銀行は私たちの生活に役立っていると思いますか。
- | | |
|--------------------|---------------|
| 1 役立っている | 17.1 (17.9) |
| 2 どちらかと言えば、役立っている | 26.6 (27.4) |
| 3 どちらとも言えない | 42.2 (40.4) |
| 4 どちらかと言えば、役立っていない | 8.0 (8.2) |
| 5 役立っていない | 5.1 (4.9) |

- (4) 日本銀行の外部に対する説明は、わかりやすいと思いますか。
- | | |
|-------------------|---------------|
| 1 わかりやすい | 0.7 (0.8) |
| 2 どちらかと言えば、わかりやすい | 4.4 (4.3) |
| 3 どちらとも言えない | 34.3 (34.9) |
| 4 どちらかと言えば、わかりにくい | 38.6 (38.9) |
| 5 わかりにくい | 20.5 (19.2) |

- (5) 日本銀行を信頼していますか。
- | | |
|--------------------|---------------|
| 1 信頼している | 13.0 (11.5) |
| 2 どちらかと言えば、信頼している | 27.0 (27.7) |
| 3 どちらとも言えない | 47.5 (48.2) |
| 4 どちらかと言えば、信頼していない | 7.9 (8.3) |
| 5 信頼していない | 3.6 (3.0) |

Q23-a. (4)で4または5(「わかりにくい」と答えた方への質問) わかりにくいと思われる理由は何ですか。【2つまでの複数回答】		
1 日本銀行の説明や言葉が専門的で難しい	36.6	(35.8)
2 日本銀行について基本的知識がない	41.2	(42.1)
3 金融や経済の仕組み自体がわかりにくい	36.4	(35.4)
4 そもそも日本銀行の説明を見聞きしたことがない	29.0	(30.8)
5 日本銀行についての情報の入手方法がわからない	16.7	(16.8)
6 日本銀行のホームページが使いにくい	0.8	(0.7)
7 その他	2.4	(2.1)
Q23-b. (5)で1または2(「信頼している」と答えた方への質問) 信頼している理由は何ですか。【2つまでの複数回答】		
1 日本銀行の活動が物価や金融システムの安定に役立っていると思うから	68.5	(70.0)
2 政策の内容や意図に賛成だから	4.9	(4.8)
3 中立の立場で政策が行われていると思うから	43.6	(42.3)
4 日本銀行の活動について分かりやすい広報や意見聴取の努力をしていると思うから	3.1	(3.2)
5 組織や職員に誠実なイメージを持っているから	16.4	(14.6)
6 その他	3.6	(5.2)
Q23-c. (5)で4または5(「信頼していない」と答えた方への質問) 信頼していない理由は何ですか。【2つまでの複数回答】		
1 日本銀行の活動が物価や金融システムの安定に役立っていると思わないから	29.9	(30.9)
2 政策の内容や意図に反対だから	3.8	(6.5)
3 中立の立場で政策が行われていると思わないから	48.9	(51.6)
4 日本銀行の活動について分かりやすい広報や意見聴取の努力が不足していると思うから	30.7	(28.9)
5 組織や職員に誠実なイメージを持っていないから	33.7	(37.8)
6 その他	9.5	(7.7)
Q24. 国の税金や、国民年金保険料、労働保険料などは、金融機関の窓口に行かなくても、ATMやインターネットバンキングで支払うことができることをご存知ですか。()内は第30回調査結果(隔回実施)。		
1 知っている	44.7	(45.6)
2 見聞きしたことはあるが、よく知らない	29.5	(30.9)
3 見聞きしたことがない	24.9	(22.6)
Q25. 日常生活で使っている新しい銀行券(16年11月から発行された紙幣)は汚れていると思いませんか。()内は第30回調査結果(隔回実施)。		
(1) 一万円券についてお答え下さい。		
1 汚れている	1.3	(1.7)
2 どちらかと言えば、汚れている	5.7	(5.3)
3 どちらとも言えない	35.8	(34.6)
4 どちらかと言えば、きれいだ	45.2	(44.9)
5 きれいだ	11.2	(12.5)

(2) 五千円券についてお答え下さい。

1 汚れている	2.5 (2.5)
2 どちらかと言えば、汚れている	10.5 (9.4)
3 どちらとも言えない	38.2 (38.6)
4 どちらかと言えば、きれいだ	38.1 (38.8)
5 きれいだ	10.0 (10.0)

(3) 千円券についてお答え下さい。

1 汚れている	5.7 (6.1)
2 どちらかと言えば、汚れている	22.3 (21.0)
3 どちらとも言えない	39.0 (40.4)
4 どちらかと言えば、きれいだ	25.5 (24.9)
5 きれいだ	6.7 (6.8)

最後に、あなたご自身のことやご家族のことについて全員にお尋ねします。立ち入ったことも含まれていますが、調査結果を統計的に分析するために欠かすことができませんので、ご理解のうえ、ご回答のほどお願い致します。

Q26. あなたの性別は次のどちらですか。

1 男性	48.8 (49.8)
2 女性	51.2 (50.2)

Q27. あなたの年齢（満年齢）は次のどれにあてはまりますか。

1 20～29歳	12.2 (9.9)
2 30～39歳	16.1 (15.9)
3 40～49歳	16.5 (15.6)
4 50～59歳	19.8 (21.2)
5 60～69歳	19.1 (19.4)
6 70歳以上	16.4 (17.9)

Q28. あなたのご職業は次のどれにあてはまりますか。

(自営業) 家族従業者を含む

1 農林漁業	2.8 (4.5)
2 自営業・自由業	11.6 (11.5)

(お勤めの方)

3 常雇（会社員・公務員など＜会社役員を含む＞）	35.6 (34.5)
4 臨時・日雇（パート・アルバイト）	13.7 (14.4)

(その他)

5 上記1～4以外（主婦、学生、年金生活者、無職など）	31.8 (30.8)
-----------------------------	---------------

Q29. あなたご自身および配偶者の昨年1年間の合計収入（税込）は、次のどの区分に入りますか。ただし、退職金や土地の売却代金など一時的な収入は除き、年金は含めて下さい。

1 300万円未満	36.6 (36.8)
2 500万円未満	27.2 (28.8)
3 1,000万円未満	22.4 (22.9)
4 1,000万円以上	6.9 (6.2)
5 収入はない	4.4 (3.8)

Q30. 現在一緒に住んでいるご家族の構成は。		
1 単身世帯（一人暮らし）	10.6	（ 11.2 ）
2 1世代世帯（夫婦のみ）	25.8	（ 25.1 ）
3 2世代世帯（親と子供の世帯）	48.8	（ 47.6 ）
4 3世代世帯（祖父母と親と子の世帯）	11.7	（ 13.8 ）
5 その他の世帯（兄弟姉妹のみ、友人同士、祖父母と孫など）	2.8	（ 1.7 ）

日本銀行の政策や活動について、ご意見やご要望などがありましたら、ご自由にお書き下さい。

1 記入あり	17.7	（ 21.9 ）
2 記入なし	82.3	（ 78.1 ）