

「生活意識に関するアンケート調査」(第 22 回)の結果 平成 17 年 3 月調査

< はじめに >

日本銀行では、政策・業務運営の参考とするため、本支店や事務所を通じた広報活動のなかで、国民各層の意見や要望を幅広く聴取するよう努めており、その 1 つの手法として、平成 5 年以降、全国満 20 歳以上の個人 4,000 人を対象に「生活意識に関するアンケート調査」を実施しています。この調査は、日本銀行が別途行っている「企業短期経済観測調査(短観)」のような統計指標としての調査とは異なり、生活者の意識や行動を大まかに聴取する一種の世論調査です。

< 目 次 >

1 . 要 旨	
(1) 景況感等	2 頁
(2) 暮らし向き、消費意識	4 "
(3) 物価に対する実感	8 "
(4) 今後の地価動向	12 "
(5) 日本経済の成長力	13 "
(6) 日本銀行に関する認知度、信頼度等	14 "
2 . アンケート調査結果の詳細	18 "

【調査概要】

- ・ 調査実施期間 : 平成 17 年 3 月 4 日(金) ~ 3 月 14 日(月)
- ・ 調 査 対 象 : 全国の満 20 歳以上の個人
- ・ 標 本 数 : 4,000 人 (有効回答者数 2,905 人 < 有効回答率 72.6% >)
- ・ 抽 出 方 法 : 層化二段無作為抽出法
- ・ 調 査 方 法 : 設問票によるアンケート調査 (訪問留置法)

1. 要 旨

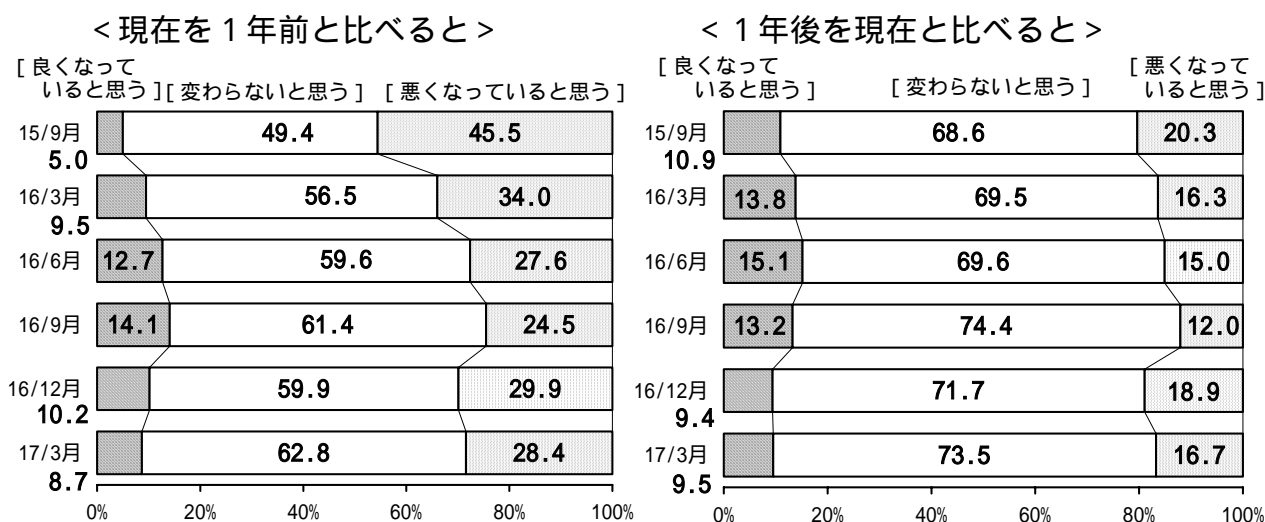
(1) 景況感等

イ. 景況感

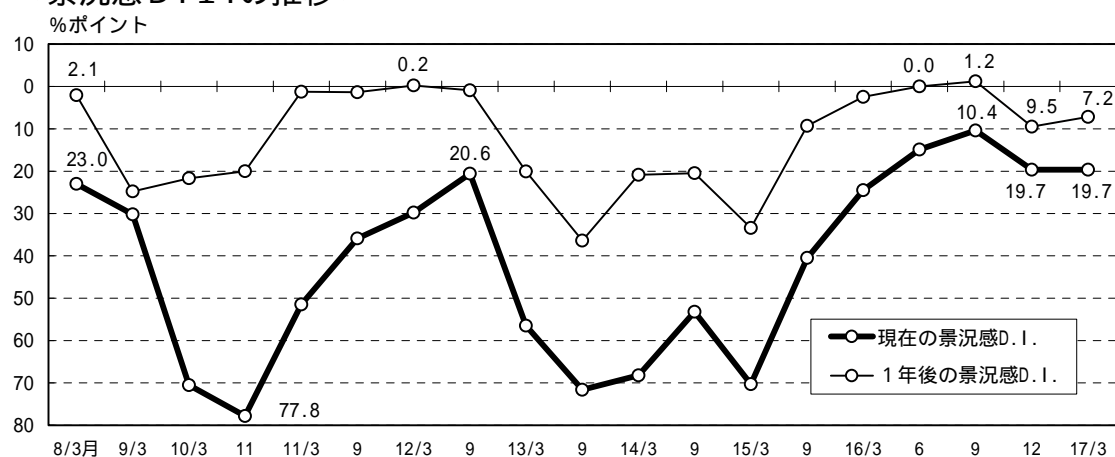
景況感（１年前対比）については、「良くなっていると思う」、「悪くなっていると思う」との回答がいずれも小幅減少し、「変わらないと思う」との回答が増加した。景況感D.I.（「良くなっていると思う」－「悪くなっていると思う」）は、前回調査比横這いとなった。

また、１年後の景況感に関するD.I.（「良くなっていると思う」－「悪くなっていると思う」）は、前回調査に比べ小幅改善した。

（図表１）景況感〔問１、４〕



< 景況感D.I.の推移 >



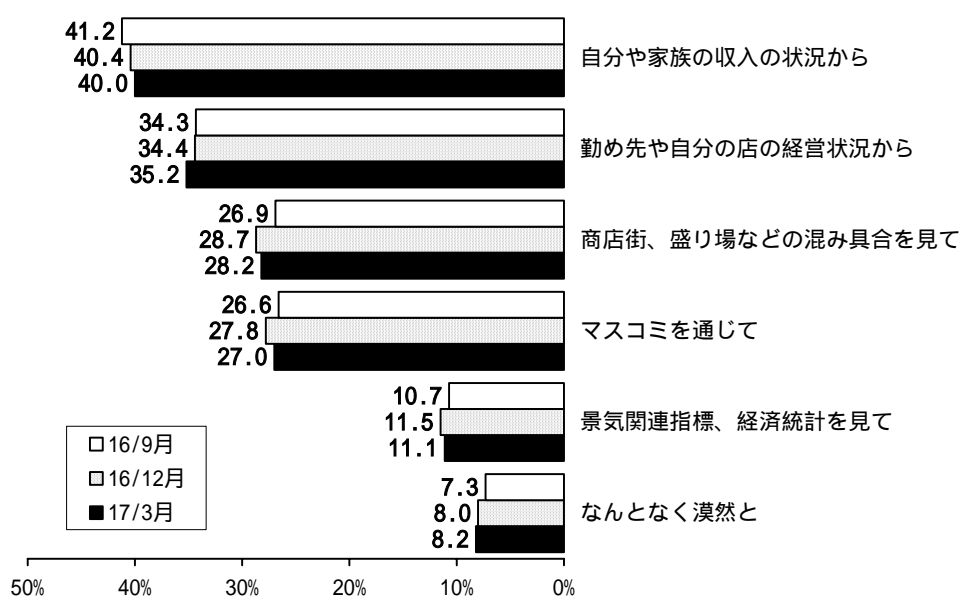
	8/3月	9/3	10/3	11	11/3	9	12/3	9	13/3	9	14/3	9	15/3	9	16/3	6	9	12	17/3
現在の景況感D.I.	23.0	30.2	70.5	77.8	51.5	35.9	29.8	20.6	56.5	71.6	68.2	53.2	70.3	40.5	24.5	14.9	10.4	19.7	19.7
前回比		7.2	40.3	7.3	+26.3	+15.6	+6.1	+9.2	35.9	15.1	+3.4	+15.0	17.1	+29.8	+16.0	+9.6	+4.5	9.3	0.0
１年後の景況感D.I.	2.1	24.8	21.7	20.0	1.3	1.4	0.2	0.9	20.1	36.4	20.9	20.5	33.4	9.3	2.5	0.0	1.2	9.5	7.2
前回比		22.7	+3.1	+1.7	+18.7	0.1	+1.6	1.1	19.2	16.3	+15.5	+0.4	12.9	+24.1	+6.8	+2.5	+1.2	10.7	+2.3

□．景気判断の根拠等

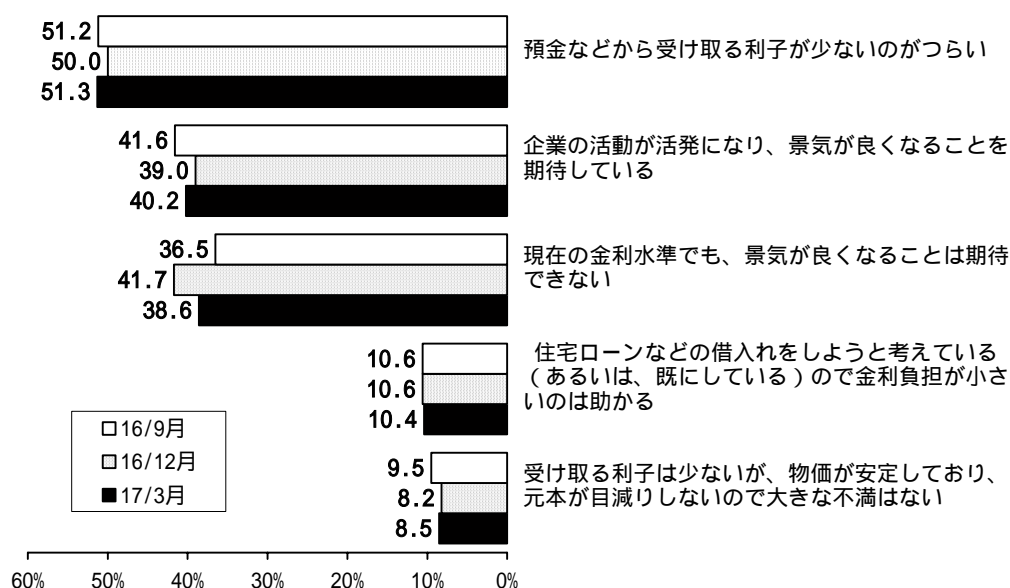
景気判断の根拠については、最近の傾向に変化は窺われず、「自分や家族の収入の状況から」、「勤め先や自分の店の経営状況から」との回答が多く、次いで「商店街、盛り場などの混み具合を見て」、「マスコミを通じて」との回答が続いている。

金利水準については、「利子が少ないのがつらい」との回答が引き続き半数程度と最も多く、次いで「景気が良くなることを期待している」、「（同）期待できない」といった回答が多かった（前回調査対比では、第2、3位の選択肢の順位が入れ替わった）。

（図表2）景気判断の根拠（2つまでの複数回答）〔問2〕



（図表3）金利水準についての見方（2つまでの複数回答）〔問5〕

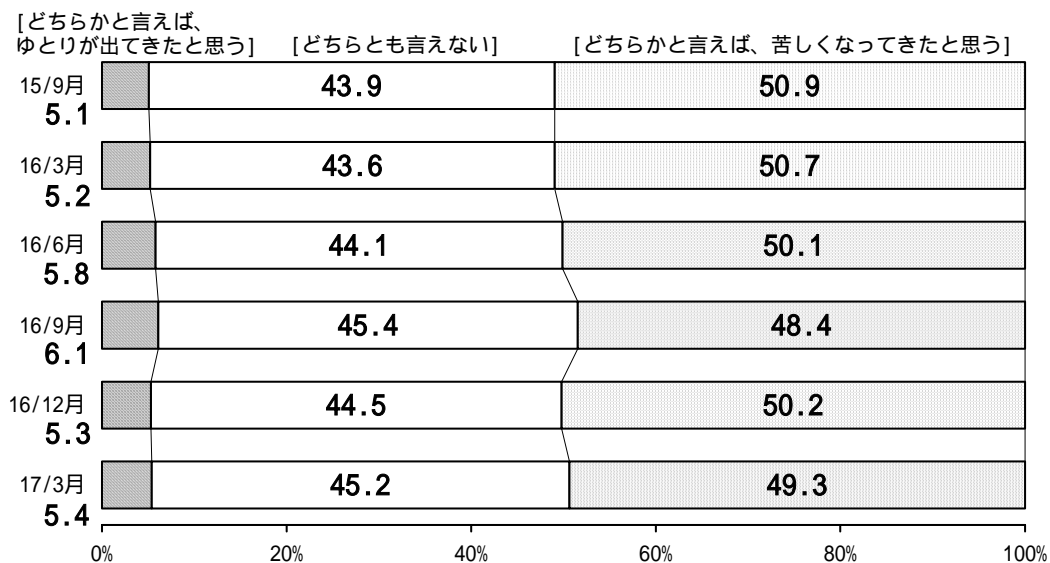


(2) 暮らし向き、消費意識

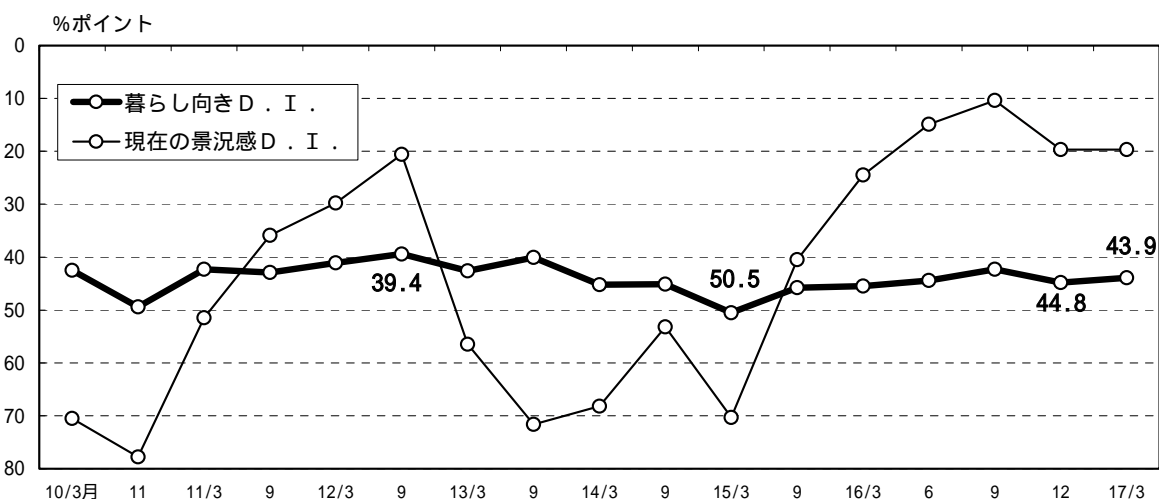
イ．現在の暮らし向き

暮らし向き（１年前対比）については、「どちらかと言えば、ゆとりが出てきたと思う」、「（同）苦しくなってきたと思う」とのいずれの回答もほぼ前回並みとなった。この結果、暮らし向きD.I.（「ゆとりが出てきた」 - 「苦しくなってきた」）も、前回調査比横這いとなった。

(図表４) 現在の暮らし向き〔問 20〕



< 暮らし向き D.I. の推移 >

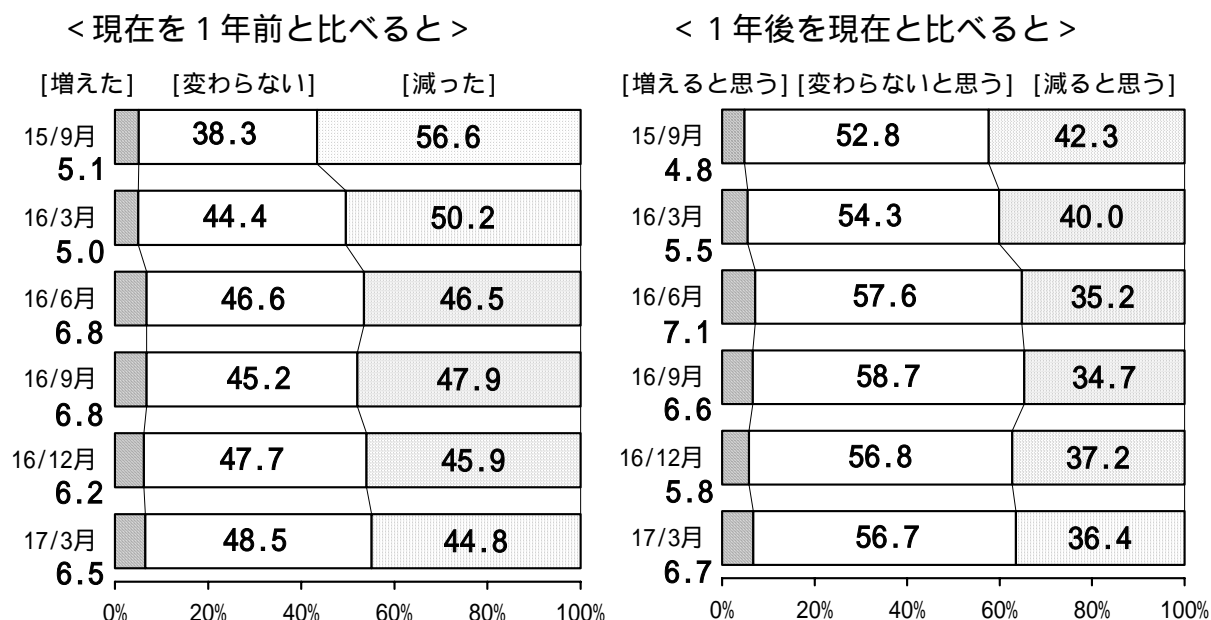


	10/3月	11	11/3	9	12/3	9	13/3	9	14/3	9	15/3	9	16/3	6	9	12	17/3
暮らし向き D.I.	42.5	49.4	42.3	42.9	41.1	39.4	42.6	40.1	45.2	45.1	50.5	45.8	45.5	44.4	42.3	44.8	43.9
前回比		6.9	+7.1	0.6	+1.8	+1.7	3.2	+2.5	5.1	+0.1	5.4	+4.7	+0.3	+1.1	+2.1	2.5	+0.9
現在の景況感 D.I.	70.5	77.8	51.5	35.9	29.8	20.6	56.5	71.6	68.2	53.2	70.3	40.5	24.5	14.9	10.4	19.7	19.7
前回比	40.3	7.3	+26.3	+15.6	+6.1	+9.2	35.9	15.1	+3.4	+15.0	17.1	+29.8	+16.0	+9.6	+4.5	9.3	0.0

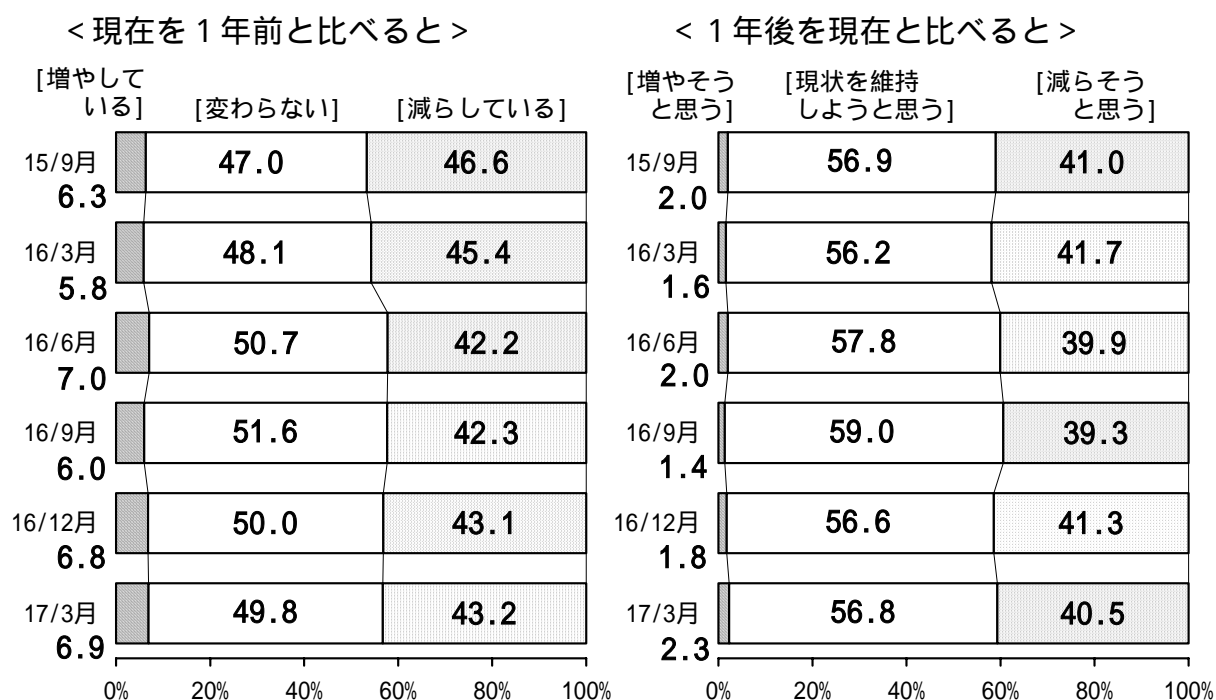
□．収入・支出

収入、支出の増減については、実績（１年前対比）、先行き（１年後）とも、概ね前回調査比横這いとなっている。

（図表５）収 入〔問 ６、 ７〕

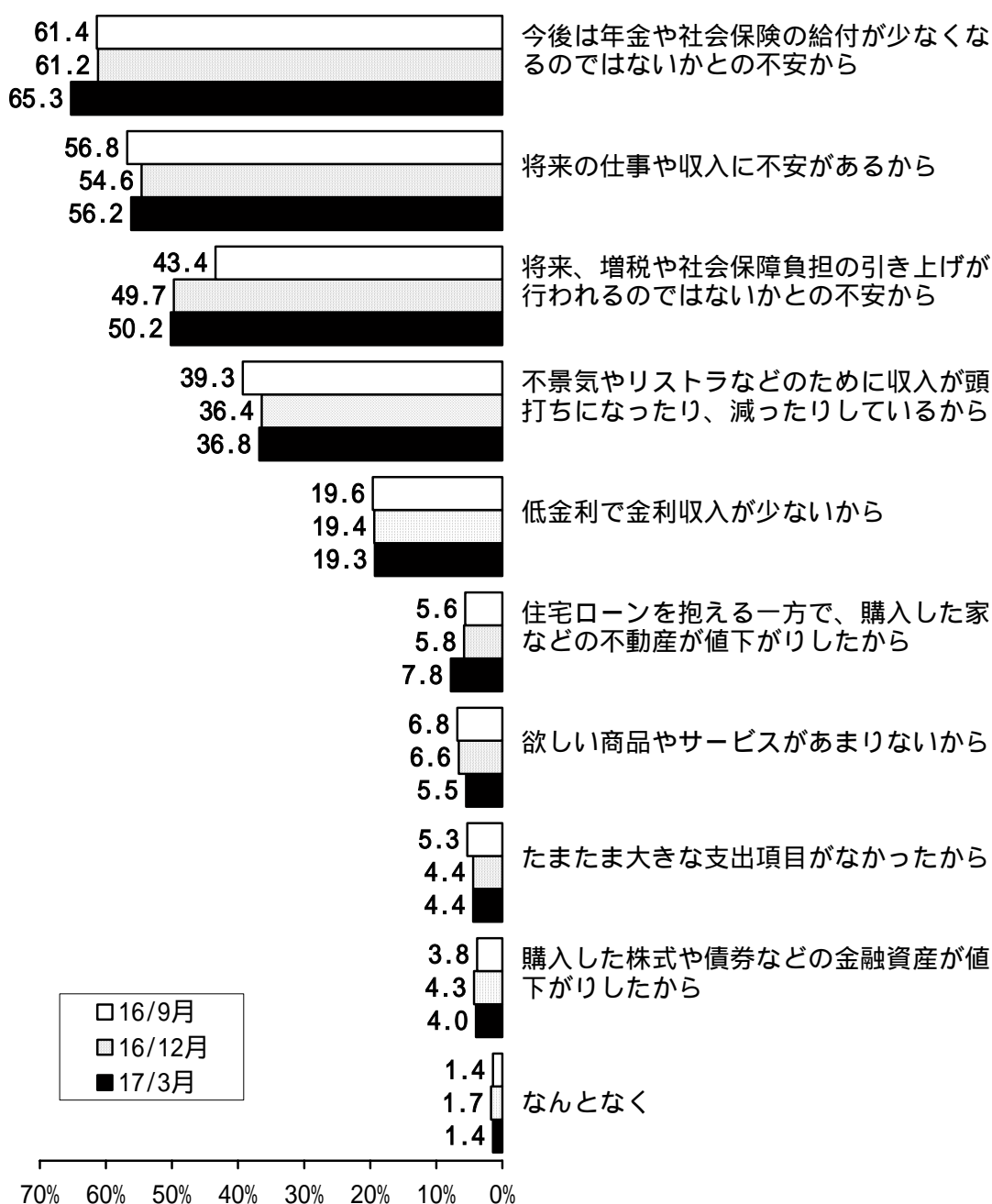


（図表６）支 出〔問 ８、 10〕



1年前と比べて支出を「減らしている」と回答した人にその理由を尋ねたところ、引き続き「今後は年金や社会保険の給付が少なくなるのではないかと不安から」との回答が6割台半ばと最も多く、次いで「将来の仕事や収入に不安があるから」、「将来、増税や社会保障負担の引き上げが行われるのではないかと不安から」といった回答が多かった。

(図表7) 支出を減らしている理由(複数回答)[問8-b]



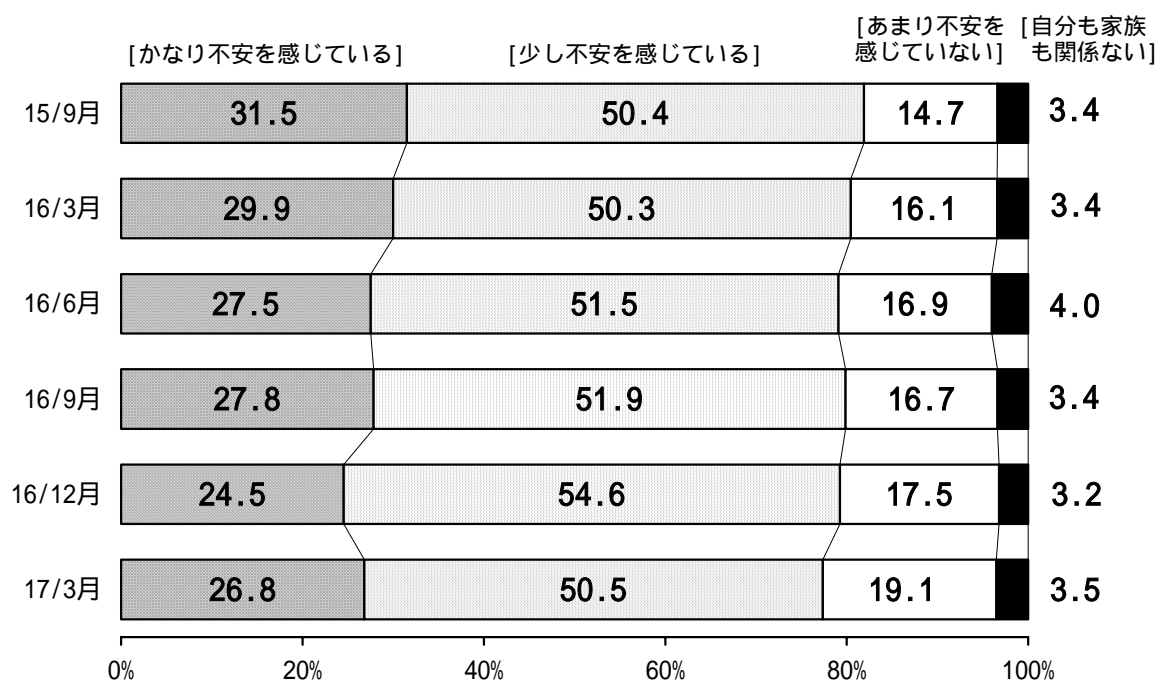
八．雇用環境

勤労者^(注1)の勤め先の雇用・処遇に関する意識については、「不安を感じている」^(注2)との回答が前回調査に比べ減少した。もっとも、引き続き8割弱を占めている。

(注1) 勤労者：会社員・公務員・その他雇用者およびパート・アルバイト。

(注2) 『不安を感じている』は、「かなり不安を感じている」と「少し不安を感じている」の合計。

(図表8) 勤め先での雇用・処遇についての不安(勤労者)〔問23<うち勤労者>〕



(3) 物価に対する実感

物価^(注1)に対する実感(1年前対比)は、前回調査に比べ、「物価は上がっている」^(注2)との回答が減少する一方で、「ほとんど変わっていない」との回答が増加し、6割程度を占めた。

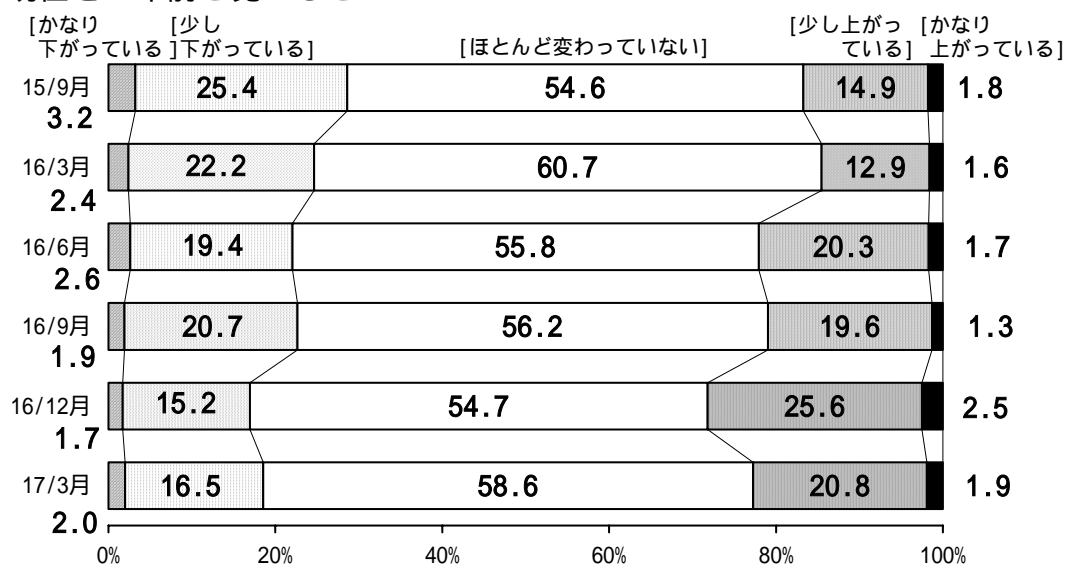
また、この1年間、物価はどの程度変化したかについて、具体的な数値による回答を求めたところ、平均値は+0.7%、中央値は0.0%となった。

(注1)「あなたが購入する物やサービスの価格全体」と定義。

(注2)『物価は上がっている』は、「かなり上がっている」と「少し上がっている」の合計。

(図表 9) 現在の物価に対する実感〔問 13、14〕

< 現在を1年前と比べると >



< 1年前と比べると物価は何%程度変化したと思うか >

	平均値 ^(注1)	中央値 ^(注2)
16/ 3月	0.3%	0.0%
6月	+0.2%	0.0%
9月	+0.2%	0.0%
12月	+1.3%	0.0%
17/ 3月	+0.7%	0.0%

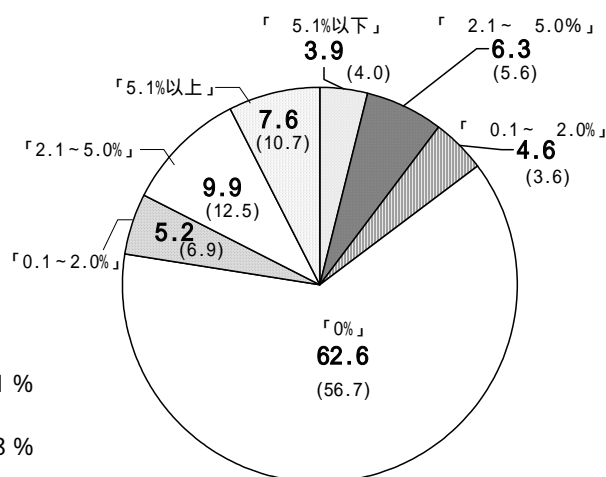
(注1) 極端な値を排除するために上下合わせて1%のサンプルを除いて計算した平均値。

なお、全サンプルの単純平均値は、+0.8%
(前回調査<16/12月実施>: +1.4%)

(注2) 回答を順番に並べた際に中央に位置する値。

< 今回調査の回答の分布 >

()内は前回調査(16/12月実施)の結果



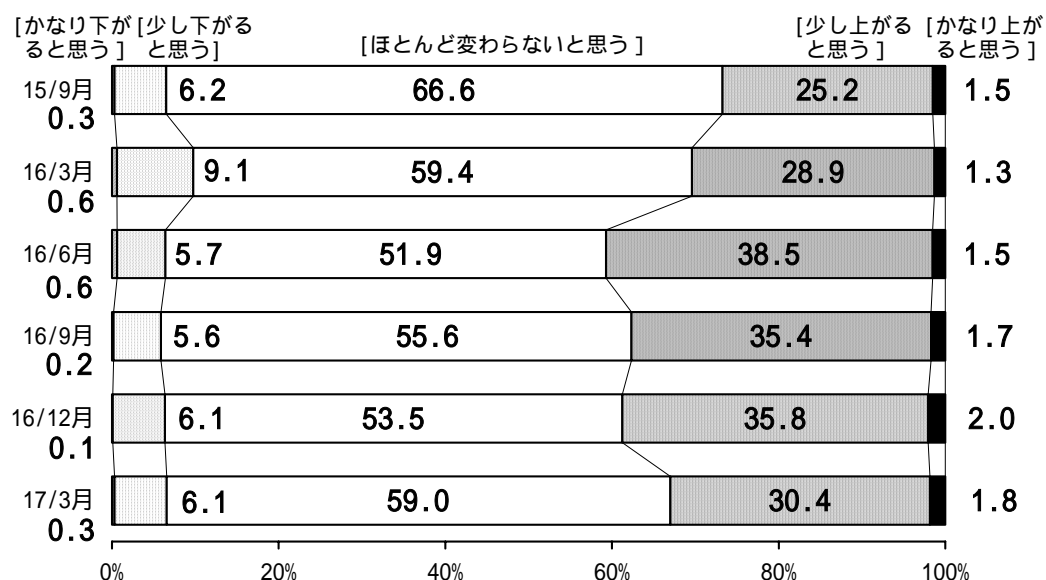
1年後の物価については、「物価は上がると思う」^(注)との回答が減少する一方で、「ほとんど変わらないと思う」との回答が増加し、6割程度を占めた。

また、1年後の物価が、どの程度変化するかについて、具体的な数値による回答を求めたところ、平均値は+1.3%、中央値は0.0%となった。

(注)『物価は上がると思う』は、「かなり上がると思う」と「少し上がると思う」の合計。

(図表10) 1年後の物価に対する見方〔問15、16〕

< 1年後を現在と比べると >



< 1年後の物価は何%程度変化すると思うか >

	平均値 (注1)	中央値 (注2)
16/ 3月	+ 1.2 %	0.0 %
6月	+ 1.6 %	0.0 %
9月	+ 1.4 %	0.0 %
12月	+ 1.8 %	0.0 %
17/ 3月	+ 1.3 %	0.0 %

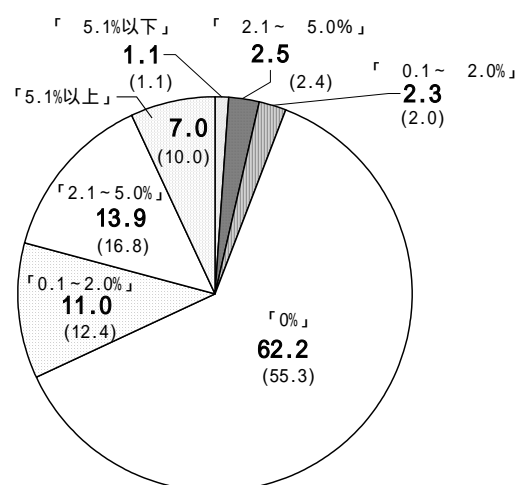
(注1) 極端な値を排除するために上下合わせて1%のサンプルを除いて計算した平均値。

なお、全サンプルの単純平均値は、+1.4%
(前回調査<16/12月実施>: +1.9%)

(注2) 回答を順番に並べた際に中央に位置する値。

< 今回調査の回答の分布 >

()内は前回調査(16/12月実施)の結果



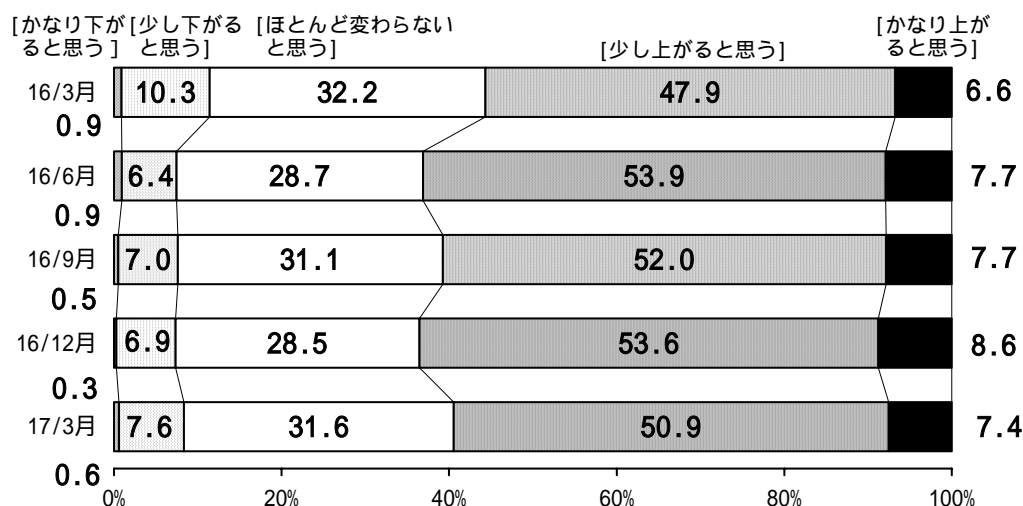
5年後の物価については、「物価は上がると思う」^(注)との回答が減少したが、引き続き6割程度を占めている。

また、今後5年間、物価は、毎年平均してどの程度変化するかについて、具体的な数値による回答を求めたところ、平均値は+1.8%、中央値は+0.5%となった。

(注)『物価は上がると思う』は、「かなり上がると思う」と「少し上がると思う」の合計。

(図表11) 先行き5年間の物価に対する見方〔問17、18〕

< 5年後の見通し >

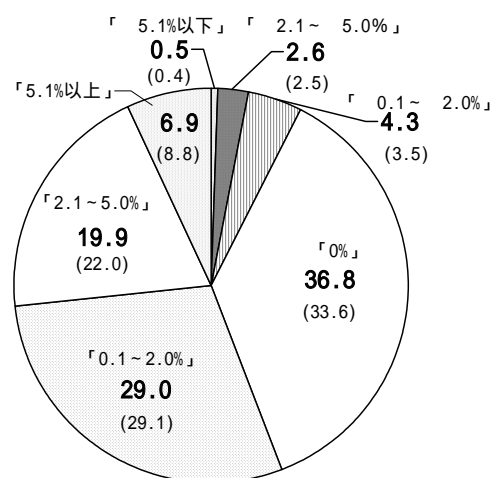


< 今後5年間、物価は毎年平均何%程度変化すると思うか >

	平均値(注1)	中央値(注2)
16/ 3月	+ 1.7%	+ 0.2%
6月	+ 1.9%	+ 1.0%
9月	+ 1.6%	+ 0.5%
12月	+ 2.1%	+ 1.0%
17/ 3月	+ 1.8%	+ 0.5%

< 今回調査の回答の分布 >

()内は前回調査(16/12月実施)の結果



(注1) 極端な値を排除するために上下合わせて1%のサンプルを除いて計算した平均値。
 なお、全サンプルの単純平均値は、+1.9%
 (前回調査<16/12月実施> : +2.2%)

(注2) 回答を順番に並べた際に中央に位置する値。

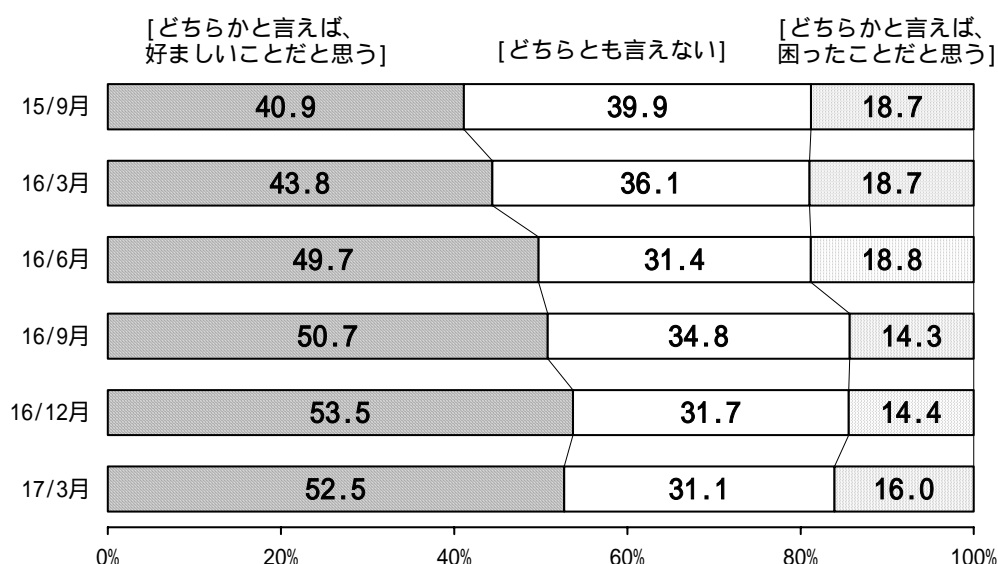
1年前と比べて「物価は下がっている」^(注1)と答えた人に、その感想を尋ねたところ、前回調査並みの結果となっており、「どちらかと言えば、好ましいことだと思う」との回答が過半を占めている。

一方、1年前と比べて「物価は上がっている」^(注2)と答えた人に、その感想を聞くと、「どちらかと言えば、困ったことだと思う」との回答が引き続き8割弱を占めた。

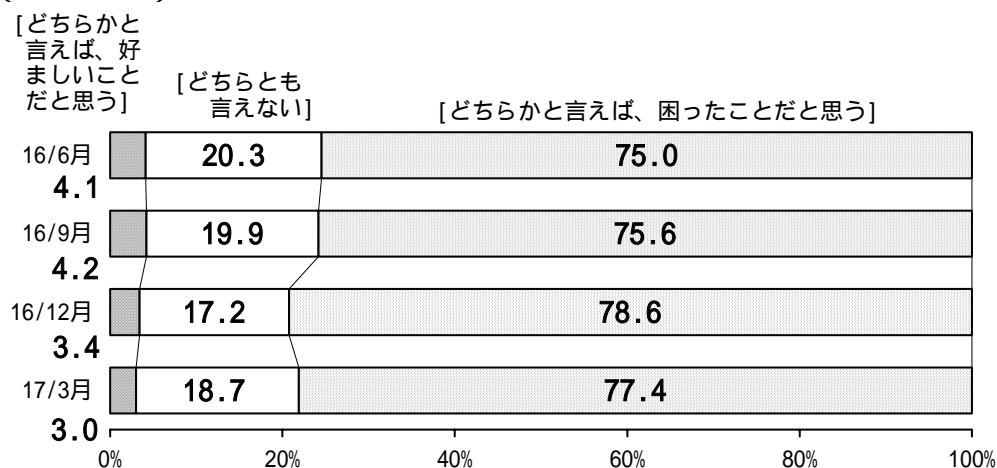
(注1)『物価は下がっている』は、「かなり下がっている」と「少し下がっている」の合計。

(注2)『物価は上がっている』は、「かなり上がっている」と「少し上がっている」の合計。

(図表12) 物価下落についての感想〔問13-a〕



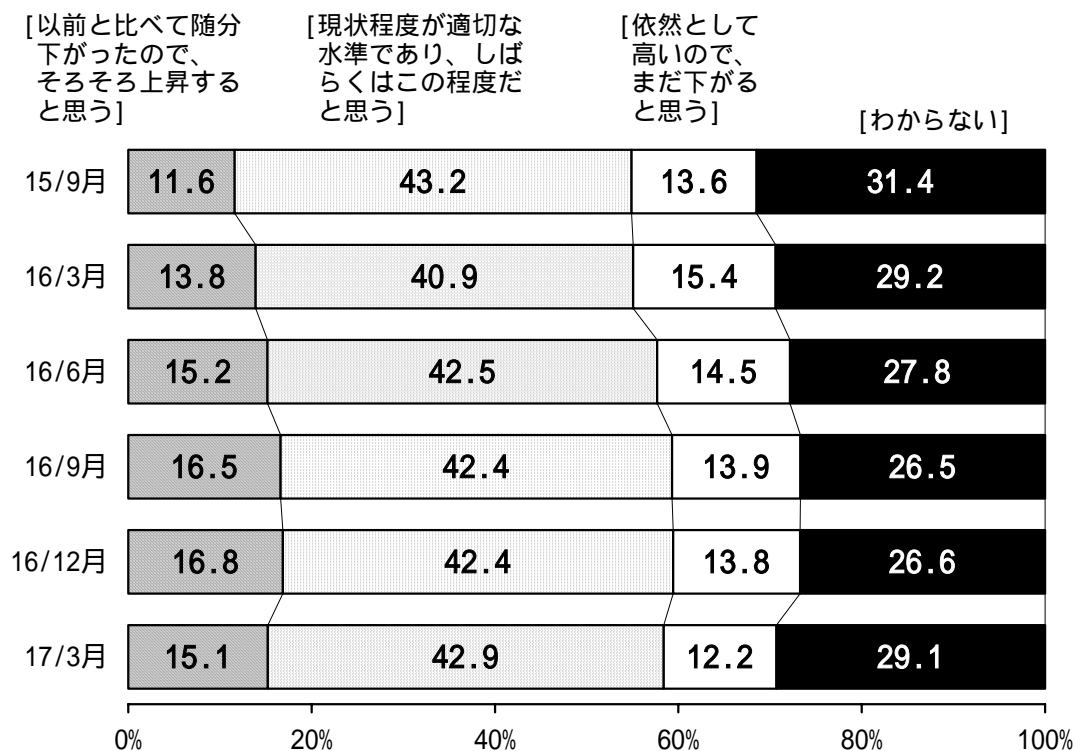
(図表13) 物価上昇についての感想〔問13-b〕



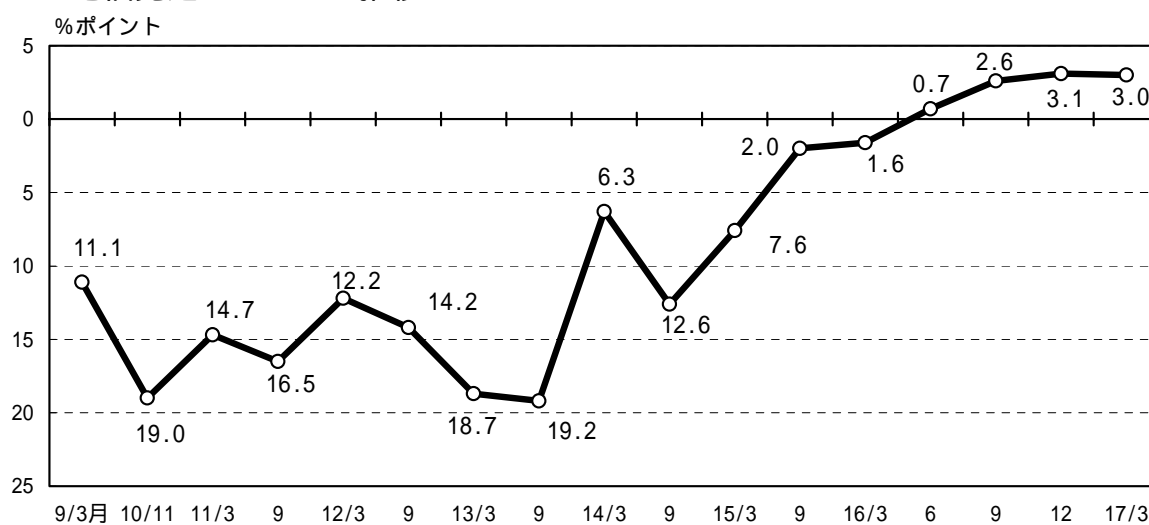
(4) 今後の地価動向

今後の地価動向については、「上昇」、「下落」の回答がいずれも減少し、「わからない」との回答が小幅増加した。地価見通しD.I.（「そろそろ上昇すると思う」 - 「まだ下がると思う」）は、前回調査比横這いとなっている。

(図表 1 4) 今後の地価動向に対する見方〔問 19〕



< 地価見通しD.I.の推移 >

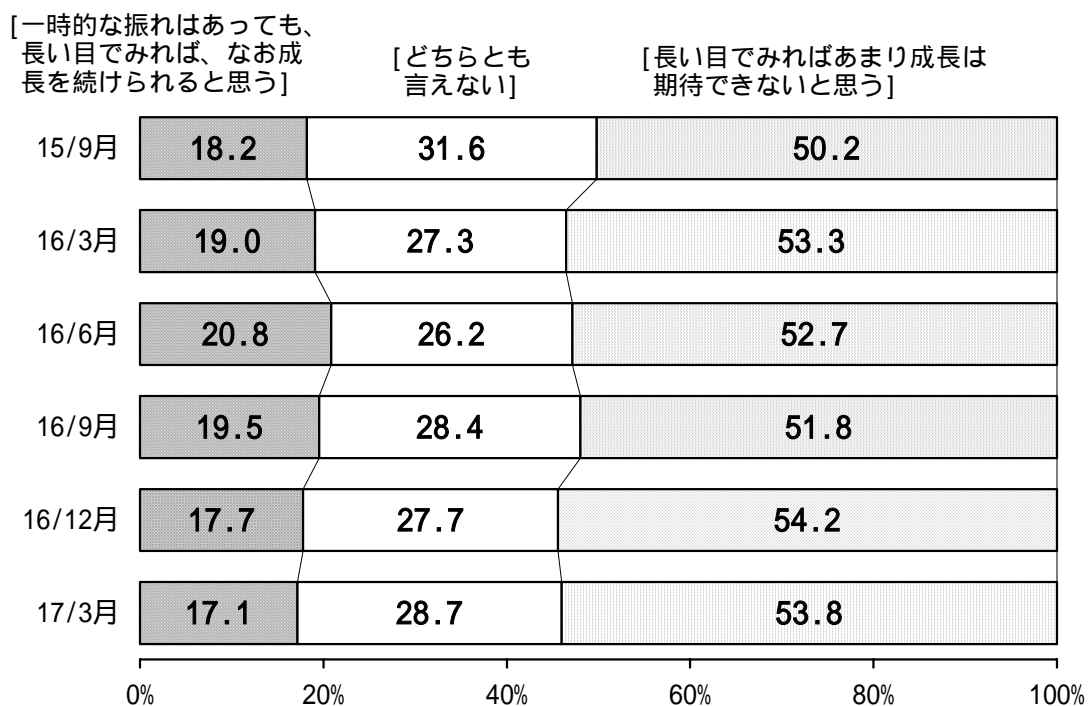


(注) 10/3 月(第 6 回調査)では当該設問は実施せず。

(5) 日本経済の成長力

日本経済の成長力については、依然として「長い目でみればあまり成長は期待できないと思う」との回答が過半数を占めており、「一時的な振れはあっても、長い目でみれば、なお成長を続けられると思う」との回答は幾分減少傾向にある。

(図表 1 5) 日本の経済の成長力に対する見方〔問 21〕



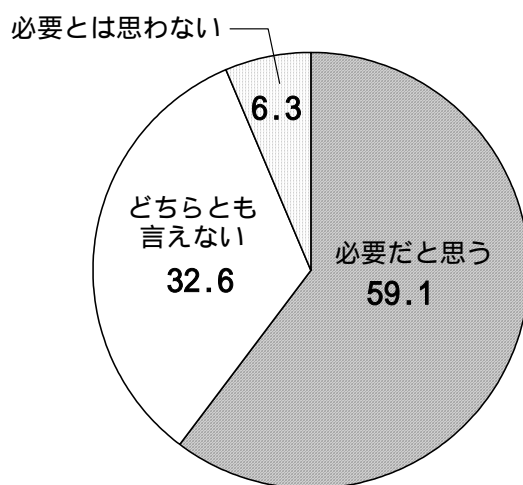
(6) 日本銀行に関する認知度、信頼度等

学校^(注)教育において金融や経済を扱う必要性について尋ねたところ、「必要だと思う」との回答は6割程度を占めた。

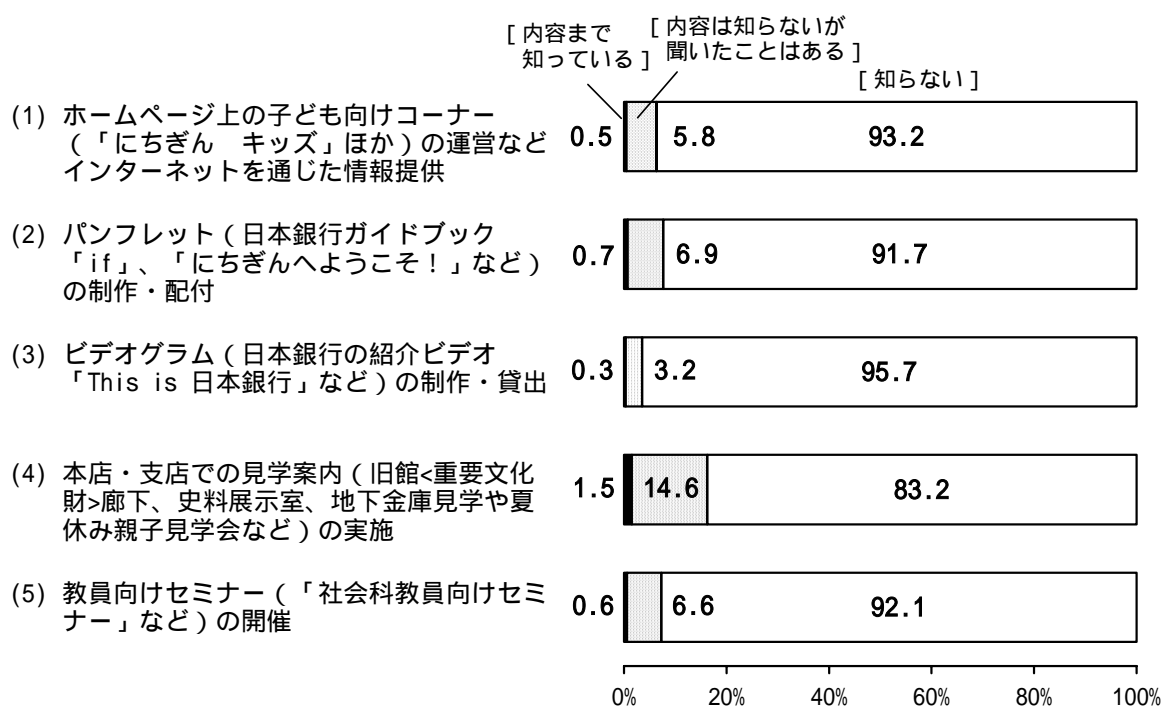
また、日本銀行が行っている教育関係の広報活動について尋ねたところ、「知らない」との回答が大半を占めた。

(注) 主として小中高等学校を想定。

(図表 1 6) 学校教育において金融や経済を扱う必要性〔問 27〕



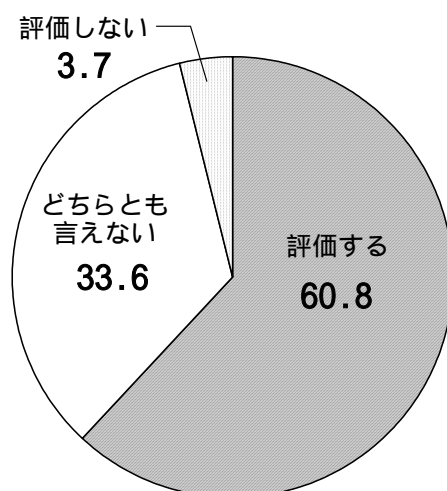
(図表 1 7) 日本銀行が行っている教育関係の広報活動に関する認知度〔問 28〕



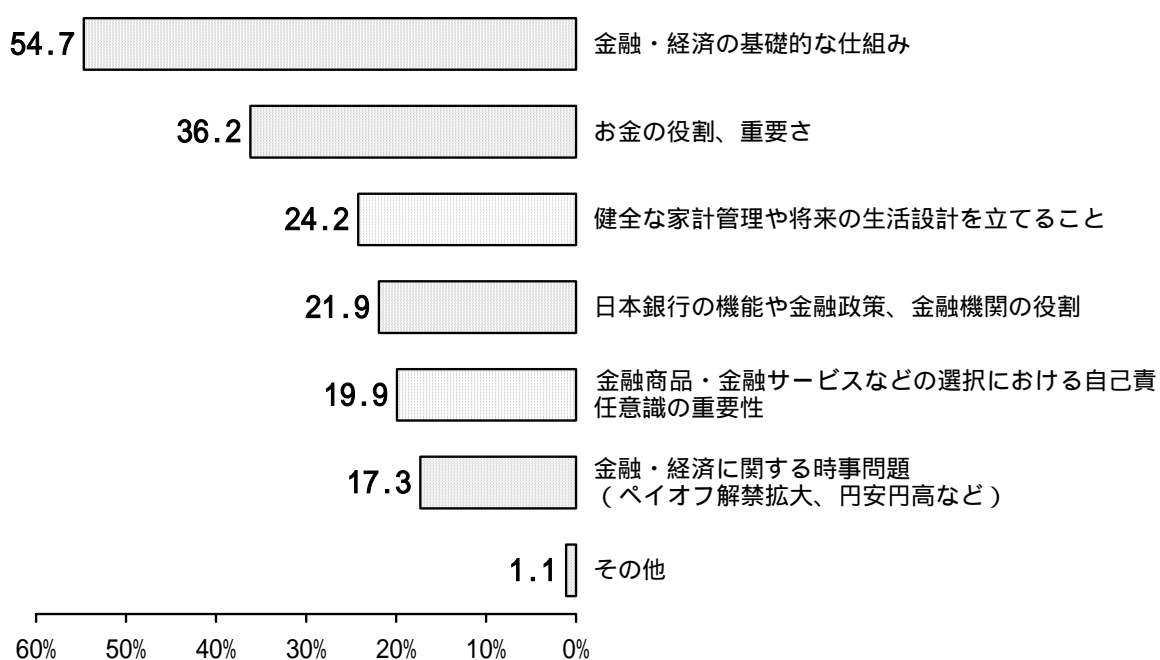
今後、日本銀行が金融・経済に関する学校教育分野に積極的に取組もうと考えていることについては、「評価する」との回答が6割程度となった。

その場合、具体的にどのような分野に取組むべきか尋ねたところ、「金融・経済の基礎的な仕組み」との回答が最も多く、次いで「お金の役割、重要さ」、「健全な家計管理や将来の生活設計を立てること」といった回答が多かった。

(図表18) 日本銀行の金融・経済に関する学校教育分野への積極的な取組みに対する評価〔問29〕



(図表19) 日本銀行が取組むべきと思われる分野(2つまでの複数回答)〔問30〕



日本銀行への認知度等について尋ねたところ、「日本銀行の政策や業務についてほとんど知らない」^(注1)との回答は引き続き6割強となった。

「日本銀行は、私たちの生活に関係がある」^(注2)との回答は5割強、また、「生活に役立っている」^(注3)との回答は3割台半ばと、いずれも前回調査並みとなった。

「日本銀行の外部に対する説明は、わかりにくい」^(注4)との回答は依然、半数を占めた。なお、「わかりにくい」と回答した人にその理由を尋ねたところ、「そもそも日本銀行の説明を見たり、聞いたりしたことがない」および「日本銀行に関する基本的知識がない」との回答が過半を占めた。

「日本銀行を信頼している」^(注5)との回答は3割弱となった一方、「日本銀行を信頼していない」との回答は1割強となった。

「信頼している」理由としては、引き続き「中立的な組織だから」との回答が最も多く、次いで「政策を支持している」、「誠実・堅実そう」といった回答が多かった。一方、「信頼していない」理由としては、引き続き「遠い存在で親しみが持てない」、「政策の内容や意図がよく理解できない」といった回答が多かった。

(注1)『知らない』は「知らない」と「どちらかと言えば知らない」の合計。

(注2)『関係がある』は「関係がある」と「どちらかと言えば関係がある」の合計。

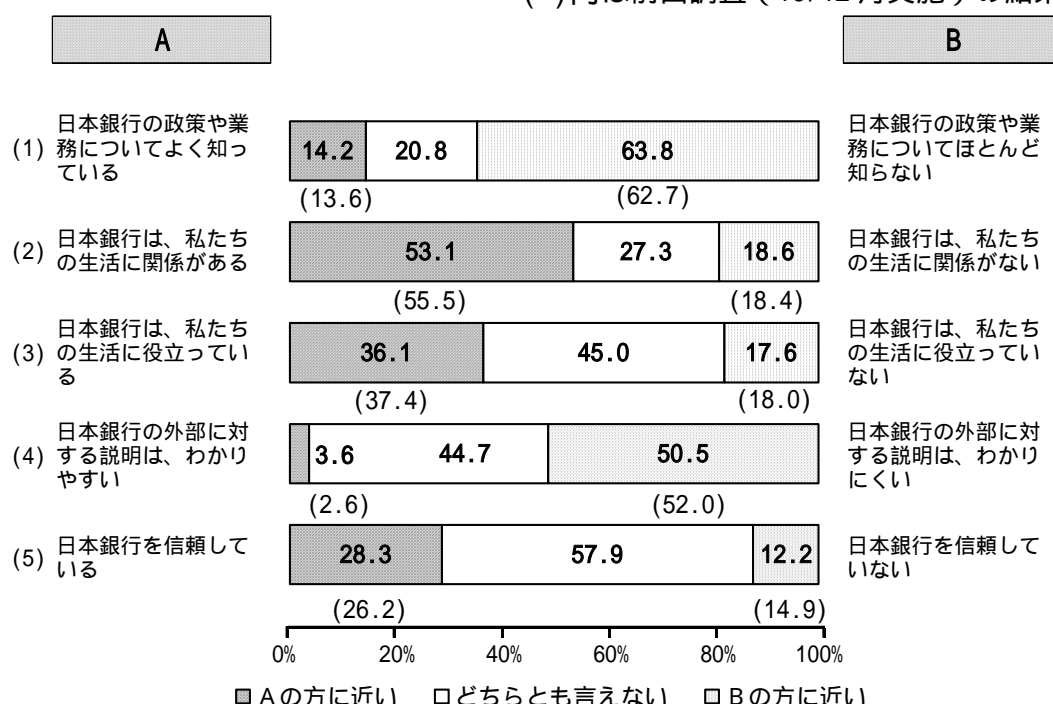
(注3)『役立っている』は「役立っている」と「どちらかと言えば役立っている」の合計。

(注4)『わかりにくい』は、「わかりにくい」と「どちらかと言えばわかりにくい」の合計。

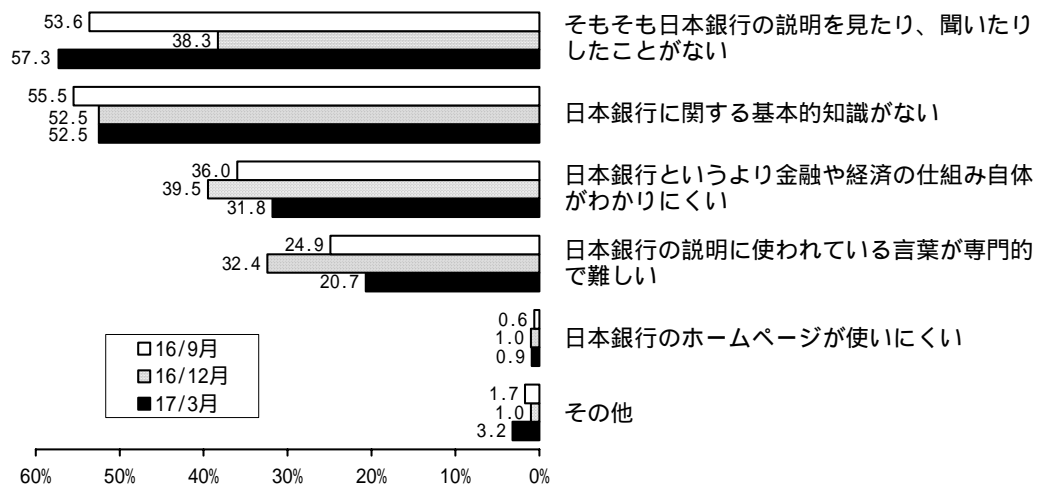
(注5)『信頼している』は、「信頼している」と「どちらかと言えば信頼している」の合計。

(図表20) 日本銀行に対する包括的な認知度や評価〔問31〕

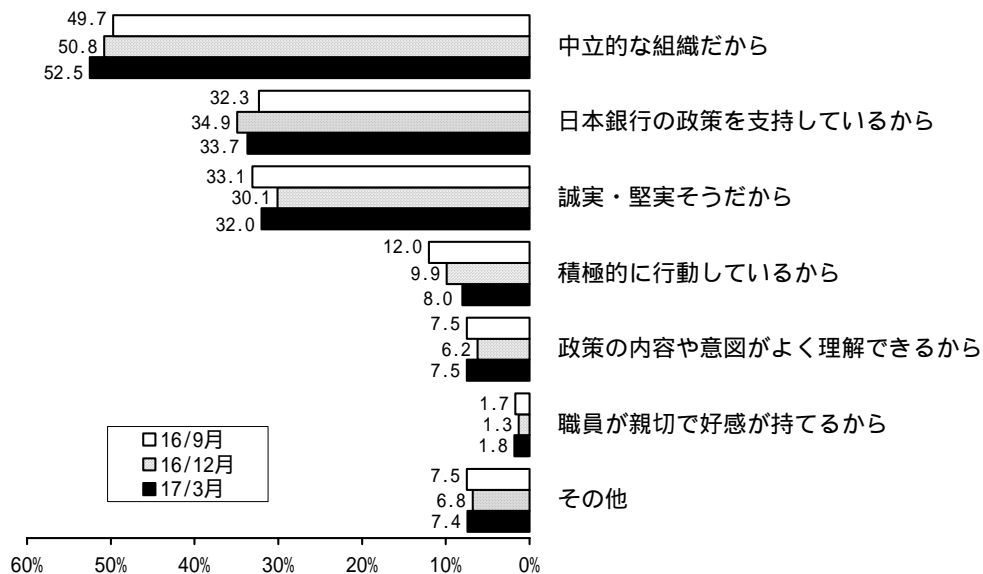
()内は前回調査(16/12月実施)の結果



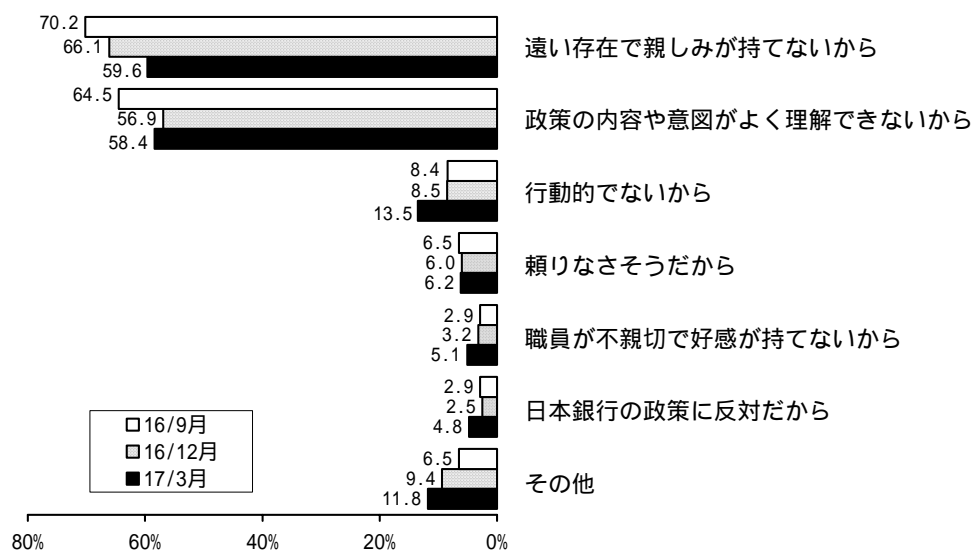
(図表 2 1) 日本銀行の説明がわかりにくい理由 (2 つまでの複数回答) [問 31-a]



(図表 2 2) 日本銀行を信頼している理由 (2 つまでの複数回答) [問 31-b]



(図表 2 3) 日本銀行を信頼していない理由 (2 つまでの複数回答) [問 31-c]



2. アンケート調査結果の詳細

「生活意識に関するアンケート調査」(第22回) 平成17年3月調査

- ・選択肢ごとに付記した数値は、回答対象者数を100とした時の各選択肢の回答比率(単位%、小数第2位以下四捨五入)
- ・四捨五入等の関係から、単数回答項目についても、その回答比率の合計は必ずしも100とはならない。
- ・()内は、前回調査結果(平成16年12月実施)

- 問1. 1年前と比べて、最近の景気はどう変わったと思いますか。(は1つ)
- | | |
|--------------|---------------|
| 1 良くなっていると思う | 8.7 (10.2) |
| 2 変わらないと思う | 62.8 (59.9) |
| 3 悪くなっていると思う | 28.4 (29.9) |

- 問2. そうお考えになるのは、主にどのようなことからですか。(は2つまで)
- | | |
|---------------------|---------------|
| 1 マスコミを通じて | 27.0 (27.8) |
| 2 景気関連指標、経済統計をみて | 11.1 (11.5) |
| 3 勤め先や自分の店の経営状況から | 35.2 (34.4) |
| 4 自分や家族の収入の状況から | 40.0 (40.4) |
| 5 商店街、盛り場などの混み具合をみて | 28.2 (28.7) |
| 6 なんとなく漠然と | 8.2 (8.0) |
| 7 その他 | 2.9 (2.4) |

(問1で「3 悪くなっていると思う」と答えた方にお聞きします)

- 問3. 景気に関して、次にあげる中であなたの実感に近いのはどれですか。(はいくつでも)
- | | |
|--|---------------|
| 1 企業の努力などにより、景気は時間が経てばいずれ良くなると思う | 17.9 (17.9) |
| 2 経済や社会の構造を改革するためならやむをえないと思う | 16.8 (14.8) |
| 3 自分の暮らし向きについて言えば生活に困ると言うほど深刻ではないと思う | 22.3 (27.1) |
| 4 不景気はこれまで経験したことがないくらい深刻であり、企業の自助努力などでは対応に限界があると思う | 53.5 (53.0) |
| 5 その他 | 12.1 (12.6) |

(全員にお聞きします)

- 問4. 1年後の景気は、現在と比べてどうなるとと思いますか。(は1つ)
- | | |
|--------------|---------------|
| 1 良くなっていると思う | 9.5 (9.4) |
| 2 変わらないと思う | 73.5 (71.7) |
| 3 悪くなっていると思う | 16.7 (18.9) |

***** 次のページへ *****

- 問5．現在の金利水準に関して、どのようにお考えになりますか。(は2つまで)
- | | |
|--|---------------|
| 1 企業の活動が活発になり、景気が良くなることを期待している | 40.2 (39.0) |
| 2 現在の金利水準でも、景気が良くなることは期待できない | 38.6 (41.7) |
| 3 預金などから受け取る利子が少ないのがつらい | 51.3 (50.0) |
| 4 受け取る利子は少ないが、物価が安定しており、元本が目減りしないので大きな不満はない | 8.5 (8.2) |
| 5 住宅ローンなどの借入れをしようと考えている(あるいは、既にしている)ので、金利負担が小さいのは助かる | 10.4 (10.6) |
| 6 その他 | 3.9 (2.9) |

- 問6．1年前と比べて、あなた(またはご家族)の収入はどうになりましたか。(は1つ)
- | | |
|---------|---------------|
| 1 増えた | 6.5 (6.2) |
| 2 変わらない | 48.5 (47.7) |
| 3 減った | 44.8 (45.9) |

- 問7．1年後のあなた(またはご家族)の収入は、現在と比べてどうなるとお考えですか。(は1つ)
- | | |
|------------|---------------|
| 1 増えると思う | 6.7 (5.8) |
| 2 変わらないと思う | 56.7 (56.8) |
| 3 減ると思う | 36.4 (37.2) |

- 問8．1年前と比べて、あなた(またはご家族)の支出をどのようにしていますか。(は1つ)
- | | |
|----------|---------------|
| 1 増やしている | 6.9 (6.8) |
| 2 変わらない | 49.8 (50.0) |
| 3 減らしている | 43.2 (43.1) |

(問8で 1 と答えた方にお聞きします)

- 問8-a．支出を増やしているのはなぜですか。(はいくつでも)
- | | |
|----------------------------------|---------------|
| 1 収入が増えているから | 14.1 (13.4) |
| 2 将来、収入が増えると見込まれるから | 4.5 (5.0) |
| 3 減税などに伴い、家計の負担が減少したから | 2.5 (0.5) |
| 4 今後、年金や社会保険の改善・充実などが見込まれるから | 2.0 (2.5) |
| 5 購入した家などの不動産が値上がりしたから | 0.5 (0.5) |
| 6 購入した株式や債券などの金融資産が値上がりしたから | 1.0 (1.0) |
| 7 低金利で住宅ローンなどの返済額が減少したから | 0.5 (2.0) |
| 8 予定していた住宅購入を諦めたから(あるいは当面延期したから) | 0.5 (1.0) |
| 9 欲しい商品やサービスがあるから | 32.7 (29.9) |
| 10 たまたま大きな支出項目があったから | 59.8 (62.2) |
| 11 なんとなく | 7.5 (8.0) |

***** 次のページへ *****

(問8で 3 と答えた方にお聞きます)

問8-b. 支出を減らしているのはなぜですか。(はいいくつでも)

- | | |
|--|---------------|
| 1 不景気やリストラなどのために収入が頭打ちになったり、減ったりしているから | 36.8 (36.4) |
| 2 将来の仕事や収入に不安があるから | 56.2 (54.6) |
| 3 今後は年金や社会保険の給付が少なくなるのではないかと不安から | 65.3 (61.2) |
| 4 将来、増税や社会保障負担の引き上げが行われるのではないかと不安から | 50.2 (49.7) |
| 5 住宅ローンを抱える一方で、購入した家などの不動産が値下がりしたから | 7.8 (5.8) |
| 6 購入した株式や債券などの金融資産が値下がりしたから | 4.0 (4.3) |
| 7 低金利で金利収入が少ないから | 19.3 (19.4) |
| 8 欲しい商品やサービスがあまりないから | 5.5 (6.6) |
| 9 たまたま大きな支出項目がなかったから | 4.4 (4.4) |
| 10 なんとなく | 1.4 (1.7) |

(全員にお聞きます)

問9. 問8の支出を、(1)生活費や教育費など日常的な支出(生活していくためのお金)と、(2)趣味やレジャーなど選択的な支出((1)以外のお金)の2つに分けてみると、どうですか。(1)と(2)それぞれについてお答えください。(はそれぞれ1つ)

	〔1〕 切り詰めている	〔2〕 なんとなく減らしている	〔3〕 変えていない	〔4〕 やむなく増えている	〔5〕 増やしている
(1) 生活費や教育費など日常的な支出 (生活していくためのお金)	25.1 (22.9)	26.2 (29.1)	32.5 (34.0)	14.7 (12.8)	0.7 (0.9)
(2) 趣味やレジャーなど選択的な支出 ((1)以外のお金)	34.1 (34.0)	32.5 (32.2)	25.3 (26.6)	4.6 (4.5)	2.0 (2.0)

問10. 今後1年間の支出をどのようにしようと考えていますか。(は1つ)

- | | |
|---------------|---------------|
| 1 増やそうと思う | 2.3 (1.8) |
| 2 現状を維持しようと思う | 56.8 (56.6) |
| 3 減らそうと思う | 40.5 (41.3) |

問11. あなたは、以下のどの項目が実現すれば支出を増やすと思いますか。

- (はいいくつでも)
- | | |
|---------------------------------------|---------------|
| 1 所得税減税 | 36.6 (36.2) |
| 2 消費税率の引下げ | 33.5 (33.9) |
| 3 住宅ローン、教育ローンなどがある人を対象とした政策減税 | 14.3 (14.0) |
| 4 雇用や収入の不安の解消 | 39.6 (40.4) |
| 5 金融システム不安の解消 | 12.5 (14.3) |
| 6 年金改革や財政赤字などに対する指針を示し、国民負担の将来像を明確化する | 42.4 (41.0) |
| 7 公的介護など高齢者福祉の充実による老後の不安の解消 | 36.6 (34.7) |
| 8 預貯金金利の上昇 | 31.4 (32.4) |
| 9 デフレの解消 | 9.4 (9.4) |
| 10 その他 | 2.1 (2.4) |
| 11 支出を増やすつもりはない | 9.6 (9.7) |

問 12 . 支出について今のあなたの考え方に特にあてはまるものはどれですか。

(○は2つまで)

- | | |
|--|---------------|
| 1 基本的には、収入が増えれば支出も増えると思う | 63.9 (63.1) |
| 2 現在の収入よりも将来の不安があるかないかによって、支出は変わると思う | 42.5 (42.5) |
| 3 商品やサービスの価格が、今後値上がりするか値下がりするか
の予想によって、支出は変わると思う | 9.9 (9.7) |
| 4 住宅などの不動産を持っているので、こうした資産の値上がり
や値下がりによって、支出は変わると思う | 4.2 (3.8) |
| 5 株式や投資信託などを持っているので、株価の値上がりや値
下がりによって、支出は変わると思う | 2.7 (3.7) |
| 6 税金や社会保険料によっても手取り収入は変わるので、支出
はこれらの影響も受けると思う | 37.3 (37.8) |
| 7 買いたいと思わせるような魅力的な商品やサービスがあるか
どうかで支出は変わると思う | 10.9 (11.3) |
| 8 似たような新商品が次々に登場したり、短期間で価格が大き
く変わったりすると、買い時の判断が影響を受けるから、支
出は変わると思う | 3.9 (3.5) |

問 13 . 「物価」(あなたが購入する物やサービスの価格全体を言います、以下同じ)は、
1年前と比べてどのように変わったと感じていますか。(は1つ)

- | | |
|---------------|---------------|
| 1 かなり下がっている | 2.0 (1.7) |
| 2 少し下がっている | 16.5 (15.2) |
| 3 ほとんど変わっていない | 58.6 (54.7) |
| 4 少し上がっている | 20.8 (25.6) |
| 5 かなり上がっている | 1.9 (2.5) |

(問 13 で 1 または 2 と答えた方にお聞きします)

問 13-a . 「物価」が下がっていることについて、あなたはどのように思いますか。

(は1つ)

- | | |
|-----------------------|---------------|
| 1 どちらかと言えば、好ましいことだと思う | 52.5 (53.5) |
| 2 どちらかと言えば、困ったことだと思う | 16.0 (14.4) |
| 3 どちらとも言えない | 31.1 (31.7) |

(問 13 で 4 または 5 と答えた方にお聞きします)

問 13-b . 「物価」が上がっていることについて、あなたはどのように思いますか。

(は1つ)

- | | |
|-----------------------|---------------|
| 1 どちらかと言えば、好ましいことだと思う | 3.0 (3.4) |
| 2 どちらかと言えば、困ったことだと思う | 77.4 (78.6) |
| 3 どちらとも言えない | 18.7 (17.2) |

***** 次のページへ *****

(全員にお聞きします)

問 14 . 1 年前と比べて、現在の「物価」は何%程度「上がった」もしくは「下がった」と感じていますか。いずれかの の中に数値を記入して下さい。

なお、「変わっていない」と思われる方はいずれかの に 0 とご記入ください。

%程度上がった。

物価は 1 年前と比べて

%程度下がった。

平均値 (注 1) : +0.7 (+1.3)

中央値 (注 2) : 0.0 (0.0)

(注 1) 極端な値を排除するために上下合わせて 1 % のサンプルを除いて計算した平均値
(全サンプルの単純平均値は +0.8 <前回調査 : +1.4>)

(注 2) 回答を順番に並べた際に中央に位置する値。

問 15 . 1 年後の物価は、現在と比べるとどうなると思われますか。(は 1 つ)

- | | | |
|---|--------------|---------------|
| 1 | かなり下がると思う | 0.3 (0.1) |
| 2 | 少し下がると思う | 6.1 (6.1) |
| 3 | ほとんど変わらないと思う | 59.0 (53.5) |
| 4 | 少し上がると思う | 30.4 (35.8) |
| 5 | かなり上がると思う | 1.8 (2.0) |

問 16 . 1 年後の「物価」は、現在と比べると何%程度「上がる」もしくは「下がる」と思われますか。いずれかの の中に数値を記入してください。

なお、「変わらない」と思われる方はいずれかの に 0 とご記入ください。

%程度上がる。

1 年後の物価は現在と比べて

%程度下がる。

平均値 (注 1) : +1.3 (+1.8)

中央値 (注 2) : 0.0 (0.0)

(注 1) 極端な値を排除するために上下合わせて 1 % のサンプルを除いて計算した平均値
(全サンプルの単純平均値は +1.4 <前回調査 : +1.9>)

(注 2) 回答を順番に並べた際に中央に位置する値。

問 17 . これからの 5 年間で「物価」は、現在と比べるとどうなると思われますか。

(は 1 つ)

- | | | |
|---|--------------|---------------|
| 1 | かなり下がると思う | 0.6 (0.3) |
| 2 | 少し下がると思う | 7.6 (6.9) |
| 3 | ほとんど変わらないと思う | 31.6 (28.5) |
| 4 | 少し上がると思う | 50.9 (53.6) |
| 5 | かなり上がると思う | 7.4 (8.6) |

***** 次のページへ *****

問 18. この先 5 年間、「物価」は、毎年、平均何%程度ずつ「上がる」もしくは「下がる」と思いますか。いずれかの の中に数値を記入してください。
 なお、「変わらない」と思われる方はいずれかの に 0 とご記入ください。

この先 5 年間、物価は毎年、平均 %程度ずつ上がる。
 %程度ずつ下がる。

平均値^(注1): +1.8 (+2.1)
 中央値^(注2): +0.5 (+1.0)

(注1) 極端な値を排除するために上下合わせて 1 %のサンプルを除いて計算した平均値
 (全サンプルの単純平均値は +1.9 <前回調査: +2.2>)

(注2) 回答を順番に並べた際に中央に位置する値。

問 19. 今後の土地の価格(地価)について、どのようなイメージを持っていますか。
 (は 1 つ)

- | | |
|-------------------------------|---------------|
| 1 以前と比べて随分下がったので、そろそろ上昇すると思う | 15.1 (16.8) |
| 2 現状程度が適切な水準であり、しばらくはこの程度だと思う | 42.9 (42.4) |
| 3 依然として高いので、まだ下がると思う | 12.2 (13.8) |
| 4 わからない | 29.1 (26.6) |

問 20. あなたは、ご自分の暮らし向きについて、1 年前と比較してどのようにお感じになっていますか。(は 1 つ)

- | | |
|------------------------|---------------|
| 1 どちらかと言えば、ゆとりが出てきたと思う | 5.4 (5.3) |
| 2 どちらかと言えば、苦しくなってきたと思う | 49.3 (50.2) |
| 3 どちらとも言えない | 45.2 (44.5) |

(問 20 で 1 と答えた方にお聞きします)

問 20-a. その理由は次のうちどれですか。(はいくつでも)

- | | |
|---------------------------------|---------------|
| 1 給与などの定期的な収入が増えたから | 42.3 (51.6) |
| 2 利子などのその他収入が増えたから | 3.2 (3.2) |
| 3 土地・住宅などの不動産の売却による収入があったから | 1.9 (3.8) |
| 4 予定していた住宅購入を諦めたから(または当面延期したから) | 2.6 (1.3) |
| 5 物価が下がっている、あるいは、安定しているから | 17.3 (15.3) |
| 6 保有する株式・不動産などの資産の価格が上がったから | 3.8 (5.7) |
| 7 扶養家族が減ったから | 28.8 (30.6) |
| 8 その他 | 21.8 (15.3) |

(問 20 で 2 と答えた方にお聞きします)

問 20-b. その理由は次のうちどれですか。(はいくつでも)

- | | |
|---|---------------|
| 1 給与などの定期的な収入が減ったから | 71.0 (70.8) |
| 2 利子などのその他収入が減ったから | 17.6 (18.7) |
| 3 土地・住宅などの不動産の購入費用がかさんだから(または購入を予定しているから) | 6.0 (5.4) |
| 4 物価が上がっているから | 19.3 (22.5) |
| 5 保有する株式・不動産などの資産の価格が下がったから | 5.0 (5.7) |
| 6 扶養家族が増えたから | 8.6 (10.9) |
| 7 その他 | 23.3 (19.8) |

(全員にお聞きします)

問 21 . あなたは、日本の経済の成長力について、どうお考えですか。(は1つ)

- | | |
|-------------------------------------|---------------|
| 1 一時的な振れはあっても、長い目でみれば、なお成長を続けられると思う | 17.1 (17.7) |
| 2 長い目でみればあまり成長は期待できないと思う | 53.8 (54.2) |
| 3 どちらとも言えない | 28.7 (27.7) |

問 22 . あなた(またはご家族)のところでは、給与や人員の抑制・削減といった合理化、リストラがここ1年くらいの間に行われましたか、あるいは今後予定されていますか。(は1つ)

- | | |
|---------------------------|---------------|
| 1 行われた | 25.8 (28.7) |
| 2 まだ行われていないが、今後行われる予定である | 11.4 (10.8) |
| 3 行われていないし、今後行われる予定もないと思う | 28.5 (27.9) |
| 4 わからない | 33.8 (32.2) |

(問 22 で 1 または 2 と答えた方にお聞きします)

問 22-a . 具体的には、どのようなことが実施されましたか、あるいは予定されていますか。(はいいくつでも)

- | | |
|--------------------------|---------------|
| 1 時間外労働の削減 | 35.4 (32.0) |
| 2 給与カットや賃金制度の見直し | 62.4 (61.8) |
| 3 新卒採用の抑制 | 21.4 (22.3) |
| 4 出向や早期退職勧奨などによる人員の削減や解雇 | 32.2 (33.8) |
| 5 ポストの削減や組織の改革 | 20.2 (20.0) |
| 6 人事、資格制度の見直し | 17.8 (16.1) |
| 7 ワークシェアリング | 3.6 (4.2) |
| 8 その他 | 5.3 (6.7) |
| 9 予定されているが、具体的にはわからない | 3.6 (2.3) |

(全員にお聞きします)

問 23 . あなた(またはご家族)の勤め先での雇用・処遇(給与、ポスト、福利厚生など)に不安を感じていますか。(は1つ)

- | | | うち勤労者 ^(注) |
|----------------|---------------|----------------------|
| 1 あまり不安を感じていない | 17.0 (15.5) | 19.1 (17.5) |
| 2 少し不安を感じている | 44.5 (47.9) | 50.5 (54.6) |
| 3 かなり不安を感じている | 23.0 (21.0) | 26.8 (24.5) |
| 4 自分も家族も関係ない | 14.7 (15.1) | 3.5 (3.2) |

(注) 勤労者：会社員・公務員・その他雇用者、パート・アルバイト

問 24 . あなたのご家族の中で、就職・再就職を考えている方は(あなた自身を含めて)いらっしゃる습니까。(は1つ)

- | | |
|--------|---------------|
| 1 い る | 33.2 (32.1) |
| 2 い ない | 66.6 (67.7) |

(問 24 で 1 と答えた方にお聞きします)

問 24-a . あなた(またはその方)の就職・再就職に不安を感じていますか。(は1つ)

- | | |
|----------------|---------------|
| 1 あまり不安を感じていない | 8.7 (7.7) |
| 2 少し不安を感じている | 40.6 (38.7) |
| 3 かなり不安を感じている | 50.5 (53.5) |

（全員にお聞きします）

問 25 . マイホームの購入・買い替えを具体的に計画していますか。(は 1 つ)

- | | |
|-----------------------|---------------|
| 1 いまのところ購入・買い替えの計画はない | 92.4 (93.1) |
| 2 はじめてマイホームを購入する計画がある | 2.9 (3.2) |
| 3 買い替えの計画がある | 3.4 (2.8) |
| 4 セカンドハウスを購入する計画がある | 0.6 (0.4) |

問 26 . あなたには、住宅ローンや消費者ローンなどの借入金がありますか。(は 1 つ)

- | | |
|-------|---------------|
| 1 あ る | 34.3 (34.8) |
| 2 な い | 65.2 (65.0) |

以降の問27～32の設問は日本銀行に關係する設問です。

（全員にお聞きします）

問 27 . 学校（主として小中高等学校を想定しています、以下同じ）教育において金融や経済を扱う必要があると思いますか。(は 1 つ) **今回新設**

- | | |
|-------------|------|
| 1 必要だと思う | 59.1 |
| 2 どちらとも言えない | 32.6 |
| 3 必要とは思わない | 6.3 |

問 28 . 日本銀行では、その機能や役割などを紹介するため、店内見学会、教員向けセミナーなどを開催しているほか、ビデオグラム、パンフレットを作成し、学校の授業などでご活用頂いております。あなたは、日本銀行のこのような教育関係者向けの広報活動についてご存知ですか。(はそれぞれ 1 つ) **今回新設**

広報活動内容	〔 1 〕 内容まで 知っている	〔 2 〕 内容は知らないが 聞いたことはある	〔 3 〕 知らない
(1) ホームページ上の子ども向けコーナー （「にちぎん キッズ」ほか）の運営など インターネットを通じた情報提供	0.5	5.8	93.2
(2) パンフレット（日本銀行ガイドブック 「if」, 「にちぎんへようこそ！」など） の制作・配付	0.7	6.9	91.7
(3) ビデオグラム（日本銀行の紹介ビデオ 「This is 日本銀行」など）の制作・貸出	0.3	3.2	95.7
(4) 本店・支店での見学案内（旧館<重要文化財>廊下、史料展示室、地下金庫見学 や夏休み親子見学会など）の実施	1.5	14.6	83.2
(5) 教員向けセミナー（「社会科教員向けセミナー」など）の開催	0.6	6.6	92.1

問 29 . 日本銀行では、今後、金融・経済に関する学校教育分野に積極的に取組もうと考えておりますが、このことについて、あなたはどのように思われますか。

(は1つ) 今回新設

- | | |
|-------------|------|
| 1 評価する | 60.8 |
| 2 どちらとも言えない | 33.6 |
| 3 評価しない | 3.7 |

問 30 . 日本銀行が金融・経済に関する学校教育分野に取組む場合、どのような分野について取組むべきだと思われますか。以下の項目をお選び下さい。

(は2つまで) 今回新設

- | | |
|-----------------------------------|------|
| 1 金融・経済の基礎的な仕組み | 54.7 |
| 2 日本銀行の機能や金融政策、金融機関の役割 | 21.9 |
| 3 お金の役割、重要さ | 36.2 |
| 4 金融・経済に関する時事問題 (ペイオフ解禁拡大、円安円高など) | 17.3 |
| 5 健全な家計管理や将来の生活設計を立てること | 24.2 |
| 6 金融商品・金融サービスなどの選択における自己責任意識の重要性 | 19.9 |
| 7 その他 (具体的に:) | 1.1 |

問 31 . 日本銀行について、以下の5組 ((1) ~ (5)) の対照的な考え方があります。あなたの考えは、それぞれについてA、Bどちらに近いですか。(はそれぞれ1つ)

		〔 1 〕 A に近い	〔 2 〕 どちらか と A に近い 言えば	〔 3 〕 どちらとも 言えない	〔 4 〕 どちらか と B に近い 言えば	〔 5 〕 B に近い		
							A	B
(1)	日本銀行の政策や業務についてよく知っている	1 2.1 (1.9)	2 12.1 (11.7)	3 20.8 (23.0)	4 28.7 (27.7)	5 35.1 (35.0)		日本銀行の政策や業務についてほとんど知らない
(2)	日本銀行は、私たちの生活に関係がある	1 21.7 (21.5)	2 31.4 (34.0)	3 27.3 (25.3)	4 10.4 (10.0)	5 8.2 (8.4)		日本銀行は、私たちの生活に関係がない
(3)	日本銀行は、私たちの生活に役立っている	1 11.5 (10.8)	2 24.6 (26.6)	3 45.0 (43.7)	4 9.9 (9.8)	5 7.7 (8.2)		日本銀行は、私たちの生活に役立っていない
(4)	日本銀行の外部に対する説明は、わかりやすい	1 0.6 (0.4)	2 3.0 (2.2)	3 44.7 (44.7)	4 23.9 (23.5)	5 26.6 (28.5)		日本銀行の外部に対する説明は、わかりにくい
(5)	日本銀行を信頼している	1 10.3 (8.4)	2 18.0 (17.8)	3 57.9 (58.0)	4 7.7 (9.9)	5 4.5 (5.0)		日本銀行を信頼していない

→ (問31-b へ)

→ (問31-c へ)

→ (問31-a へ)

(問 31 の(4)で「日本銀行の説明はわかりにくい」(4 か 5 に)と答えた方にお聞きします)

問 31-a . わかりにくいと感じる理由は何ですか。(は2つまで)

- | | |
|-------------------------------|---------------|
| 1 日本銀行の説明に使われている言葉が専門的で難しい | 20.7 (32.4) |
| 2 日本銀行に関する基本的知識がない | 52.5 (52.5) |
| 3 日本銀行というより金融や経済の仕組み自体がわかりにくい | 31.8 (39.5) |
| 4 そもそも日本銀行の説明を見たり、聞いたりしたことがない | 57.3 (38.3) |
| 5 日本銀行のホームページが使いにくい | 0.9 (1.0) |
| 6 その他 () | 3.2 (1.0) |

(問 31 の(5)で「日本銀行を信頼している」(1 か 2 に)と答えた方にお聞きします)

問 31-b . 信頼している理由は何ですか。(は2つまで)

- | | |
|----------------------|---------------|
| 1 日本銀行の政策を支持しているから | 33.7 (34.9) |
| 2 積極的に行動しているから | 8.0 (9.9) |
| 3 政策の内容や意図がよく理解できるから | 7.5 (6.2) |
| 4 中立的な組織だから | 52.5 (50.8) |
| 5 職員が親切で好感が持てるから | 1.8 (1.3) |
| 6 誠実・堅実そうだから | 32.0 (30.1) |
| 7 その他 () | 7.4 (6.8) |

(問 31 の(5)で「日本銀行を信頼していない」(4 か 5 に)と答えた方にお聞きします)

問 31-c . 信頼していない理由は何ですか。(は2つまで)

- | | |
|-----------------------|---------------|
| 1 日本銀行の政策に反対だから | 4.8 (2.5) |
| 2 行動的でないから | 13.5 (8.5) |
| 3 政策の内容や意図がよく理解できないから | 58.4 (56.9) |
| 4 遠い存在で親しみが持てないから | 59.6 (66.1) |
| 5 職員が不親切で好感が持てないから | 5.1 (3.2) |
| 6 頼りなさそうだから | 6.2 (6.0) |
| 7 その他 () | 11.8 (9.4) |

問 32 . 日本銀行の政策や活動に関して、ご意見やご要望などがありましたら、どんなことでも結構ですので、ご自由にお書きください。

(記入欄)

- | | |
|--------|---------------|
| 1 記入あり | 15.2 (16.0) |
| 2 記入なし | 84.8 (84.0) |

最後に、あなたご自身のことやお宅のことについておうかがいします。

〔 立ち入ったことも含まれていますが、調査結果を分析するために使いますので、差し支えなければ
お答えください。 〕

(全員にお聞きします)

F 1 . あなたの性別は。(は1つ)

- | | |
|-----|---------------|
| 1 男 | 49.2 (49.5) |
| 2 女 | 50.8 (50.5) |

F 2 . あなたの年齢は。(満年齢でお答えください)(は1つ)

- | | |
|-----------|---------------|
| 1 20～29 歳 | 11.3 (10.7) |
| 2 30～39 歳 | 16.9 (17.1) |
| 3 40～49 歳 | 18.1 (17.7) |
| 4 50～59 歳 | 20.5 (21.2) |
| 5 60～69 歳 | 20.2 (19.9) |
| 6 70 歳以上 | 13.0 (13.3) |

F 3 . あなたのご職業は。(は1つ)

- | | | |
|---------------------|------------------|---------------|
| 自 営 業
(家族従業者を含む) | 1 農林漁業 | 2.0 (2.8) |
| | 2 自営業・自由業 | 13.3 (13.6) |
| 勤 労 者 | 3 会社員・公務員・その他雇用者 | 35.5 (34.1) |
| | 4 パート・アルバイト | 13.2 (13.3) |
| 無 職 者 | 5 専業主婦 | 14.6 (15.0) |
| | 6 学生 | 1.9 (1.5) |
| | 7 年金・恩給生活者 | 15.3 (15.1) |
| | 8 その他無職 | 3.5 (4.1) |

F 4 . あなた(および配偶者)の昨年1年間の収入(税込み)は、次のどの区分に入りますか。(ただし、退職金や土地の売却代金など一時的な収入は除き、年金は含めてください。)(は1つ)

- | | |
|--------------|---------------|
| 1 収入はない | 3.9 (4.1) |
| 2 300 万円未満 | 39.3 (37.1) |
| 3 500 万円未満 | 23.8 (26.1) |
| 4 1,000 万円未満 | 22.1 (21.6) |
| 5 1,000 万円以上 | 4.7 (4.6) |

F 5 . 現在一緒に住んでいるご家族の構成は。(は1つ)

- | | |
|--------------------------|---------------|
| 1 1人住まい世帯 | 5.1 (5.4) |
| 2 夫婦だけ世帯 | 20.7 (22.6) |
| 3 夫婦(あなた)と未婚の子供(学生以下)の世帯 | 34.0 (34.2) |
| 4 その他 | 39.7 (37.1) |