

## 「生活意識に関するアンケート調査」(第 26 回)の結果 平成 18 年 6 月調査

### <はじめに>

日本銀行では、政策・業務運営の参考とするため、本支店や事務所を通じた広報活動のなかで、国民各層の意見や要望を幅広く聴取するよう努めており、その一環として、平成 5 年以降、全国の満 20 歳以上の個人 4,000 人を対象に「生活意識に関するアンケート調査」を実施しています。この調査は、日本銀行が別途行っている「企業短期経済観測調査(短観)」のような統計指標としての調査とは異なり、生活者の意識や行動を大まかに聴取する一種の世論調査です。

### <目 次>

1. 要 旨	
1-1. 景況感等	2 頁
1-2. 暮らし向き、消費意識	4 "
1-3. 物価に対する実感	7 "
1-4. 今後の地価動向	11 "
1-5. 日本経済の成長力	12 "
1-6. 日本銀行に関する認知度、信頼度等	13 "
2. 集計対象標本の属性分布	18 "
3. アンケート調査結果の詳細	19 "

#### 【調査概要】

- ・ 調査実施期間 : 平成 18 年 5 月 25 日(木)~6 月 8 日(木)
- ・ 調 査 対 象 : 全国の満 20 歳以上の個人
- ・ 標 本 数 : 4,000 人 (有効回答者数 1,770 人 <有効回答率 44.3% > )
- ・ 抽 出 方 法 : 層化二段無作為抽出
- ・ 調 査 方 法 : 質問票によるアンケート調査 (訪問留置法)

# 1. 要 旨

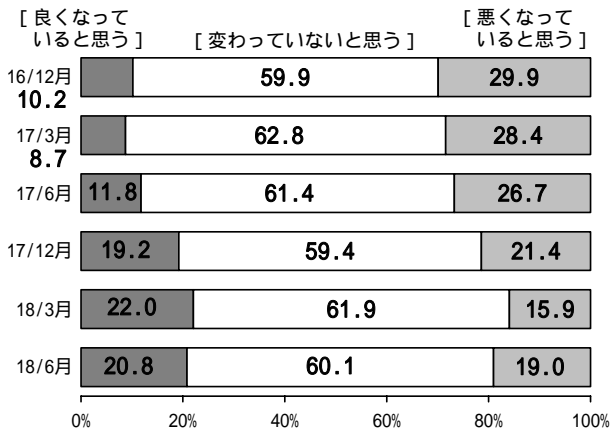
## 1-1. 景況感等

### 1-1-1. 景況感

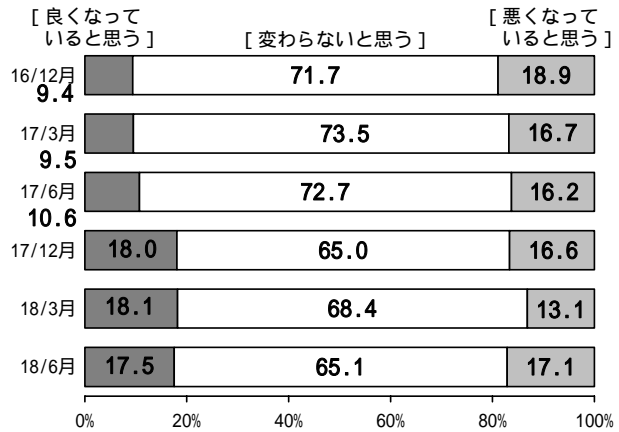
現在の景況感(1年前対比)および1年後の景況感ともに、「悪くなっていると思う」との回答が増加した一方で、「良くなっていると思う」との回答が幾分減少したことから、景況感D.I. (「良くなっていると思う」 - 「悪くなっていると思う」)は、前回調査に比べ「良くなっていると思う」超幅が縮小した。

(図表1) 景況感〔問1、3〕

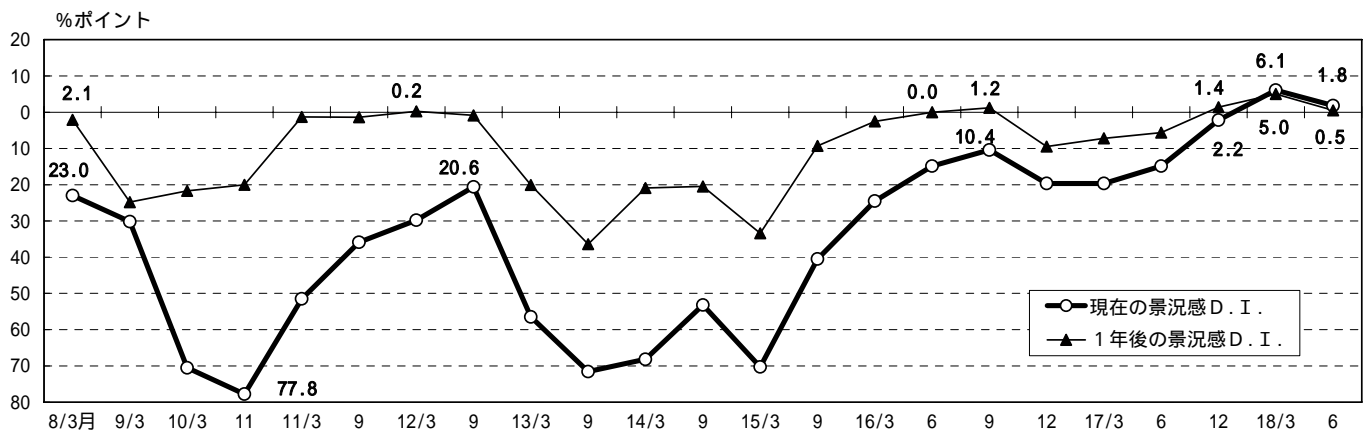
#### < 現在を1年前と比べると >



#### < 1年後を現在と比べると >



#### < 景況感D.I.の推移 >



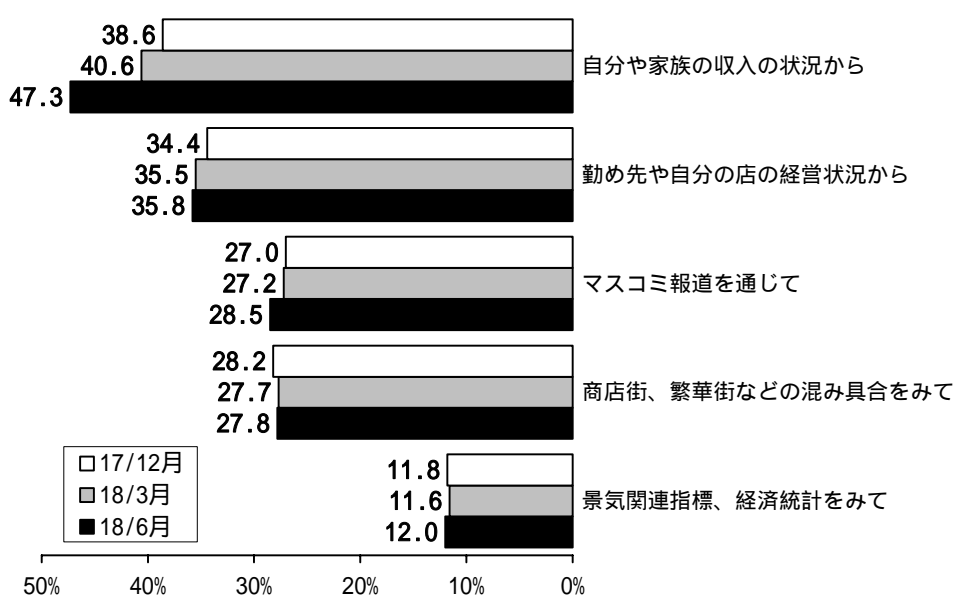
	8/3月	9/3	10/3	11	11/3	9	12/3	9	13/3	9	14/3	9	15/3	9	16/3	6	9	12	17/3	6	12	18/3	6
現在の景況感D.I.	23.0	30.2	70.5	77.8	51.5	35.9	29.8	20.6	56.5	71.6	68.2	53.2	70.3	40.5	24.5	14.9	10.4	19.7	19.7	14.9	2.2	6.1	1.8
前回比		7.2	40.3	7.3	+26.3	+15.6	+6.1	+9.2	35.9	15.1	+3.4	+15.0	17.1	+29.8	+16.0	+9.6	+4.5	9.3	0.0	+4.8	+12.7	+8.3	4.3
1年後の景況感D.I.	2.1	24.8	21.7	20.0	1.3	1.4	0.2	0.9	20.1	36.4	20.9	20.5	33.4	9.3	2.5	0.0	1.2	9.5	7.2	5.6	1.4	5.0	0.5
前回比		22.7	+3.1	+1.7	+18.7	0.1	+1.6	1.1	19.2	16.3	+15.5	+0.4	12.9	+24.1	+6.8	+2.5	+1.2	10.7	+2.3	+1.6	+7.0	+3.6	4.5

## 1-1-2. 景気判断の根拠等

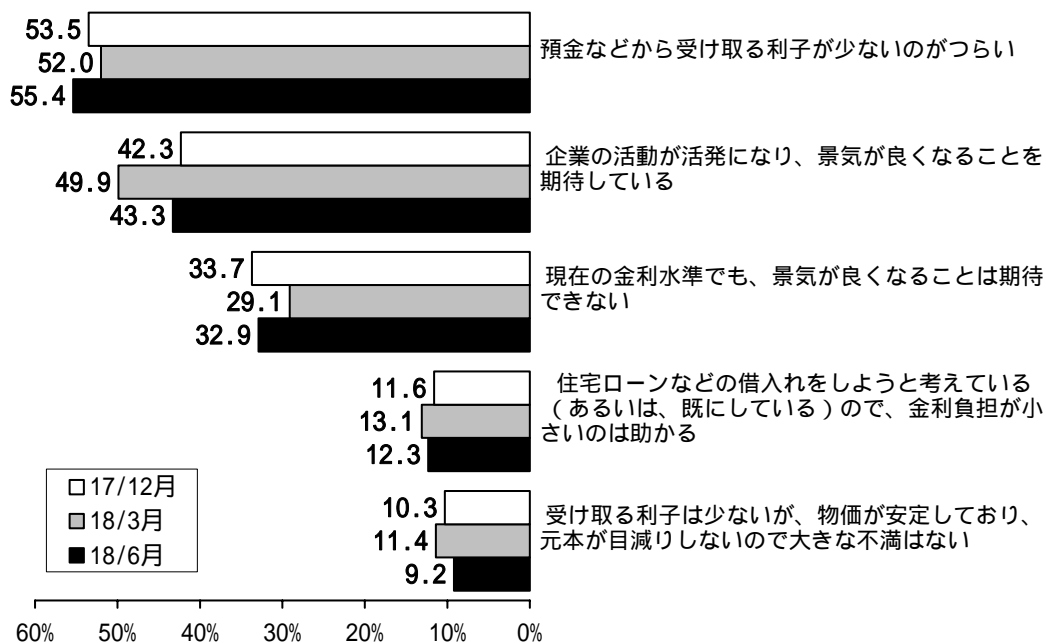
景気判断の根拠については、「自分や家族の収入の状況から」、「勤め先や自分の店の経営状況から」といった回答が引続き多かった。これらに次いで「マスコミ報道を通じて」、「商店街、繁華街などの混み具合をみて」との回答がみられた。

金利水準についての見方は、「受け取る利子が少ないのがつらい」との回答が引続き5割超で最も多かった。

(図表2) 景気判断の根拠(2つまでの複数回答)[問2]



(図表3) 金利水準についての見方(2つまでの複数回答)[問4]

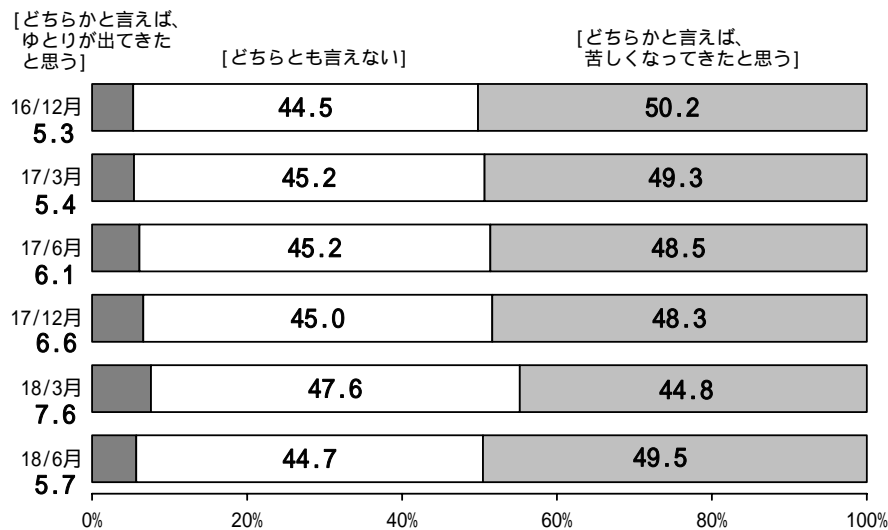


## 1-2. 暮らし向き、消費意識

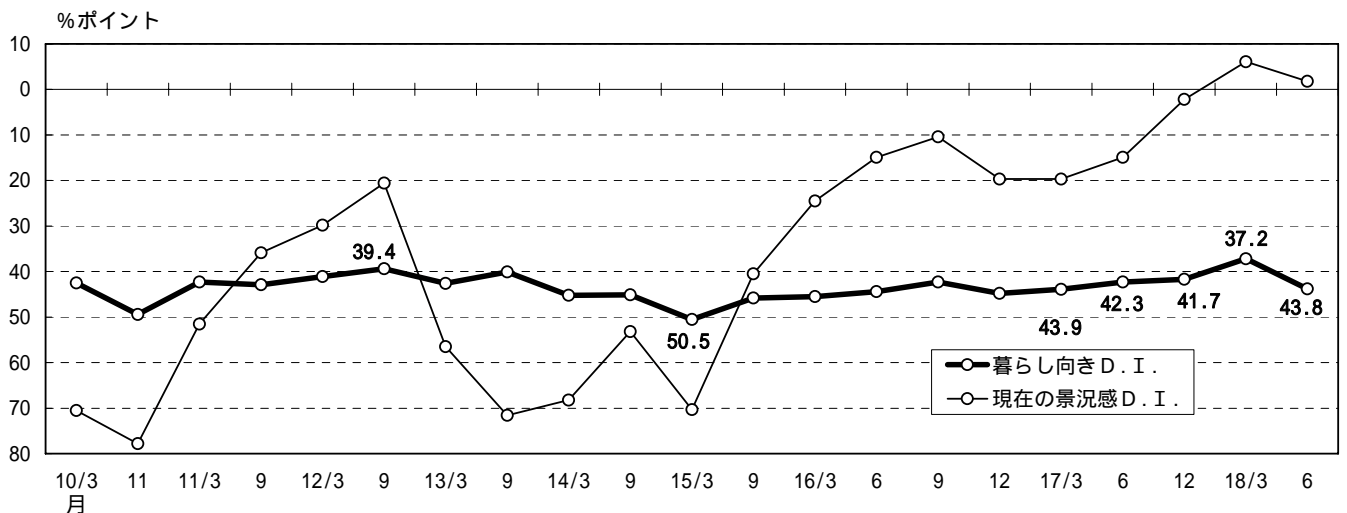
### 1-2-1. 現在の暮らし向き

現在の暮らし向き(1年前対比)については、「苦しくなってきたと思う」との回答が増加する一方、「ゆとりが出てきたと思う」との回答が幾分減少したことから、暮らし向きD.I. (「ゆとりが出てきた」 - 「苦しくなってきた」) は低下した。

(図表4) 現在の暮らし向き〔問17〕



### < 暮らし向きD.I.の推移 >



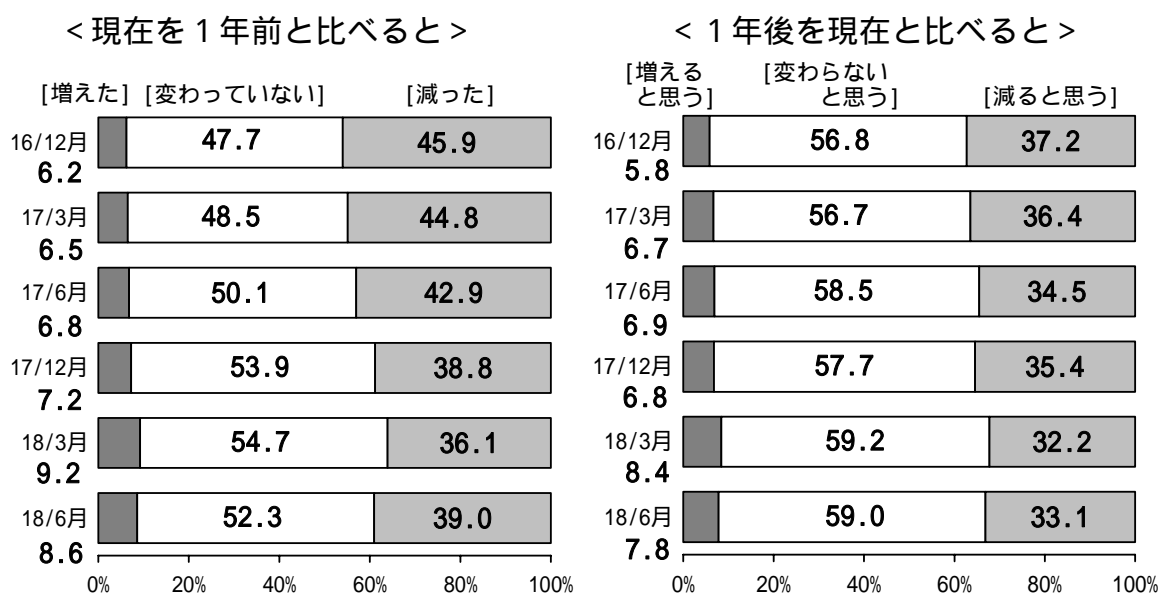
	10/3	11	11/3	9	12/3	9	13/3	9	14/3	9	15/3	9	16/3	6	9	12	17/3	6	12	18/3	6
暮らし向きD.I.	42.5	49.4	42.3	42.9	41.1	39.4	42.6	40.1	45.2	45.1	50.5	45.8	45.5	44.4	42.3	44.8	43.9	42.3	41.7	37.2	43.8
前回比		6.9	+7.1	0.6	+1.8	+1.7	3.2	+2.5	5.1	+0.1	5.4	+4.7	+0.3	+1.1	+2.1	2.5	+0.9	+1.6	+0.6	+4.5	6.6
現在の景況感D.I.	70.5	77.8	51.5	35.9	29.8	20.6	56.5	71.6	68.2	53.2	70.3	40.5	24.5	14.9	10.4	19.7	19.7	14.9	2.2	6.1	1.8
前回比	40.3	7.3	+26.3	+15.6	+6.1	+9.2	35.9	15.1	+3.4	+15.0	17.1	+29.8	+16.0	+9.6	+4.5	9.3	0.0	+4.8	+12.7	+8.3	4.3

## 1-2-2. 収入・支出

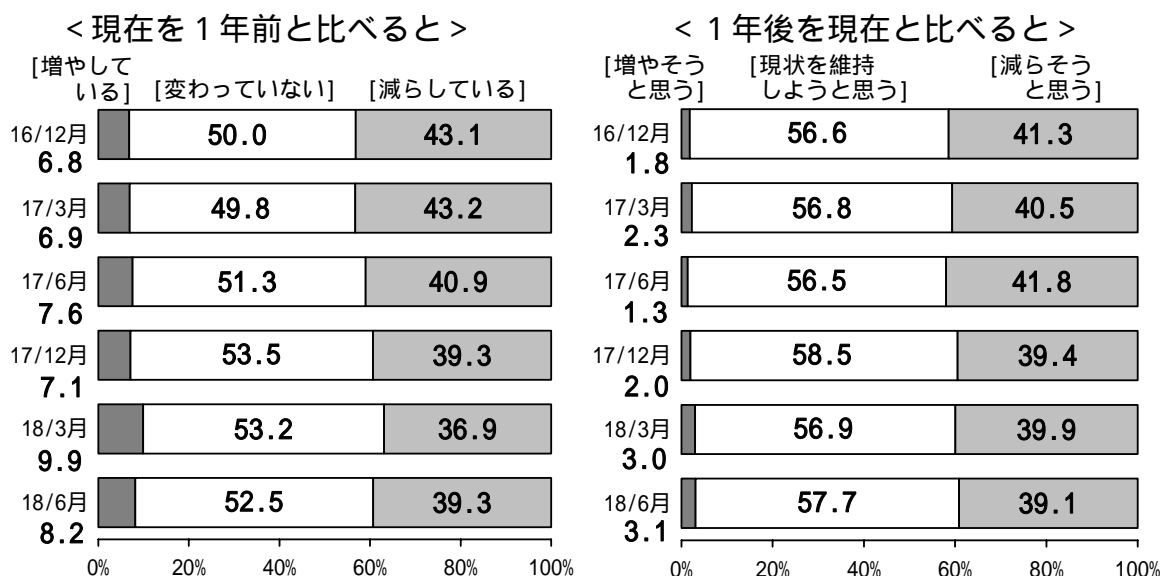
収入の増減については、実績（1年前対比）、先行き（1年後）とも僅かながら悪化した（「増えた・増えると思う」との回答が幾分減少した一方、「減った・減ると思う」が増加）。

他方、支出の増減については、実績（1年前対比）は悪化（「減らしている」が増加する一方、「増やしている」が小幅減少）がみられたが、先行き（1年後）は引続き横這いの動きとなった。

（図表5）収入〔問5、6〕



（図表6）支出〔問7、9〕

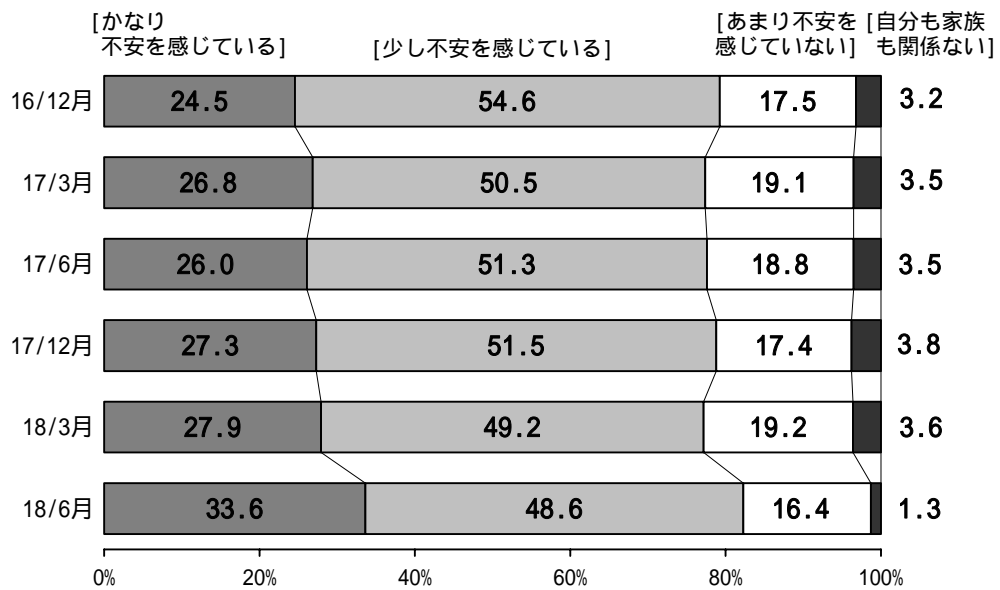


### 1-2-3. 雇用環境

勤労者<sup>(注)</sup>の勤め先の雇用・処遇に関する意識については、「かなり不安を感じている」との回答が増加した結果、「少し不安を感じている」と合算した回答比率は全体の8割強となった。

(注) 勤労者：会社員・公務員・その他雇用者およびパート・アルバイト。

(図表7) 勤め先での雇用・処遇についての不安(勤労者)[問19<うち勤労者>]



## 1-3. 物価に対する実感

### 1-3-1. 現在の物価

現在の物価<sup>(注1)</sup>に対する実感(1年前対比)は、「上がっている」<sup>(注2)</sup>との回答が大幅に増加した一方、「下がっている」<sup>(注3)</sup>との回答が減少した。

また、この1年間、物価はどの程度変化したかについて、具体的な数値による回答を求めたところ、平均値は+2.4%と前回(+1.2%)比上昇した。なお、中央値は引続き0.0%となった。

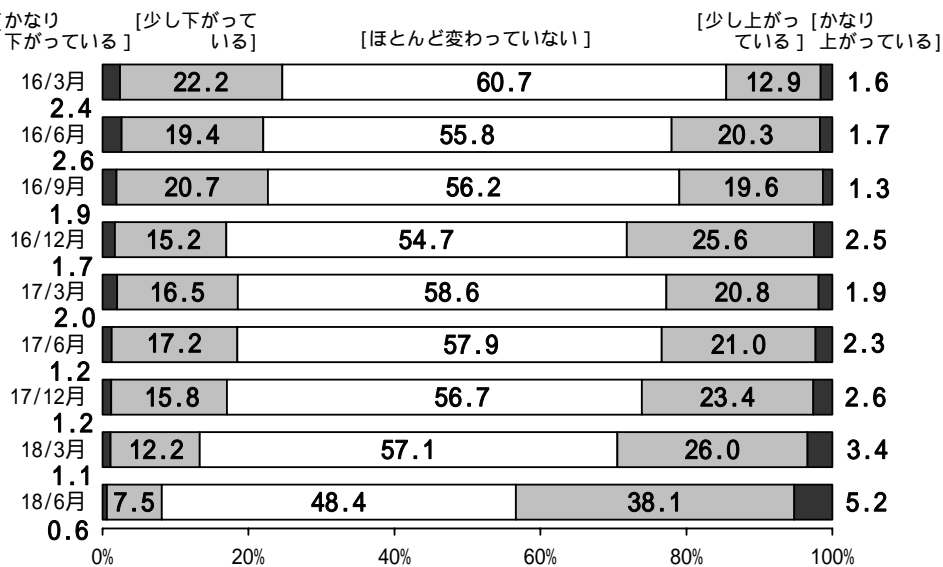
(注1)「あなたが購入する物やサービスの価格全体」と定義。

(注2)『上がっている』は「かなり上がっている」と「少し上がっている」の合計。

(注3)『下がっている』は「かなり下がっている」と「少し下がっている」の合計。

(図表8) 現在の物価に対する実感〔問10、11〕

< 現在を1年前と比べると >

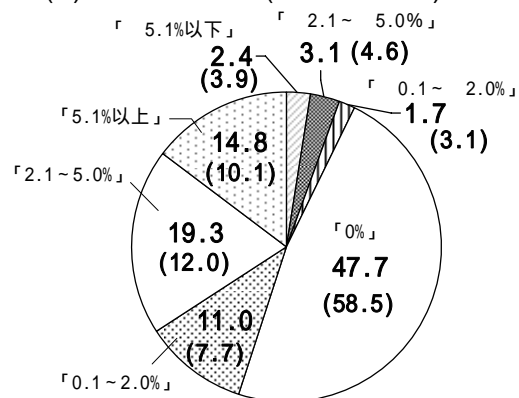


< 1年前と比べると物価は何%程度変化したと思うか >

	平均値 <sup>(注1)</sup>	中央値 <sup>(注2)</sup>
16/ 3月	0.3 %	0.0 %
6月	+ 0.2 %	0.0 %
9月	+ 0.2 %	0.0 %
12月	+ 1.3 %	0.0 %
17/ 3月	+ 0.7 %	0.0 %
6月	+ 0.8 %	0.0 %
12月	+ 0.8 %	0.0 %
18/ 3月	+ 1.2 %	0.0 %
6月	+ 2.4 %	0.0 %

< 今回調査の回答の分布 >

( )内は前回調査(18/3月実施)の結果



(注1) 極端な値を排除するために上下各々0.5%のサンプルを除いて計算した平均値。

なお、全サンプルの単純平均値は、+2.5% (前回調査<18/3月実施> : +1.3%)

(注2) 回答を順番に並べた際に中央に位置する値。

### 1-3-2. 1年後の物価

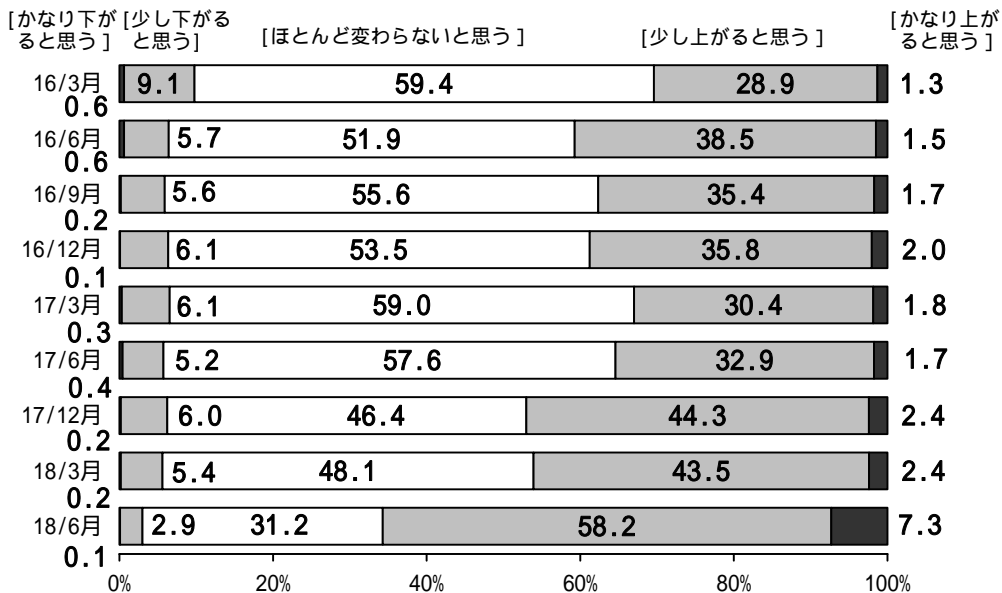
1年後の物価については、「物価は上がると思う」<sup>(注)</sup>との回答が大幅に増加し6割台半ばとなった。

また、1年後の物価が、どの程度変化するかについて、具体的な数値による回答を求めたところ、平均値は+3.7%と前回(+2.1%)比上昇し、中央値も+2.0%と前回(0.0%)比上昇した。

(注)『物価は上がると思う』は、「かなり上がると思う」と「少し上がると思う」の合計。

(図表9) 1年後の物価に対する見方〔問12、13〕

#### < 1年後を現在と比べると >

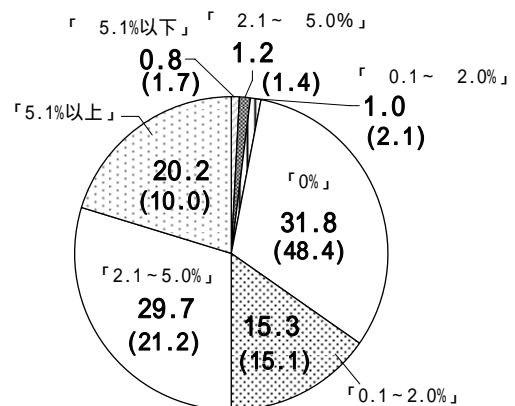


#### < 1年後の物価は何%程度変化すると思うか >

	平均値 <sup>(注1)</sup>	中央値 <sup>(注2)</sup>
16/ 3月	+ 1.2 %	0.0 %
6月	+ 1.6 %	0.0 %
9月	+ 1.4 %	0.0 %
12月	+ 1.8 %	0.0 %
17/ 3月	+ 1.3 %	0.0 %
6月	+ 1.6 %	0.0 %
12月	+ 2.2 %	0.0 %
18/ 3月	+ 2.1 %	0.0 %
6月	+ 3.7 %	+2.0 %

#### < 今回調査の回答の分布 >

( )内は前回調査(18/3月実施)の結果



(注1) 極端な値を排除するために上下各々0.5%のサンプルを除いて計算した平均値。  
 なお、全サンプルの単純平均値は、+3.8% (前回調査<18/3月実施> : +2.1%)  
 (注2) 回答を順番に並べた際に中央に位置する値。



### 1-3-3. 5年後の物価

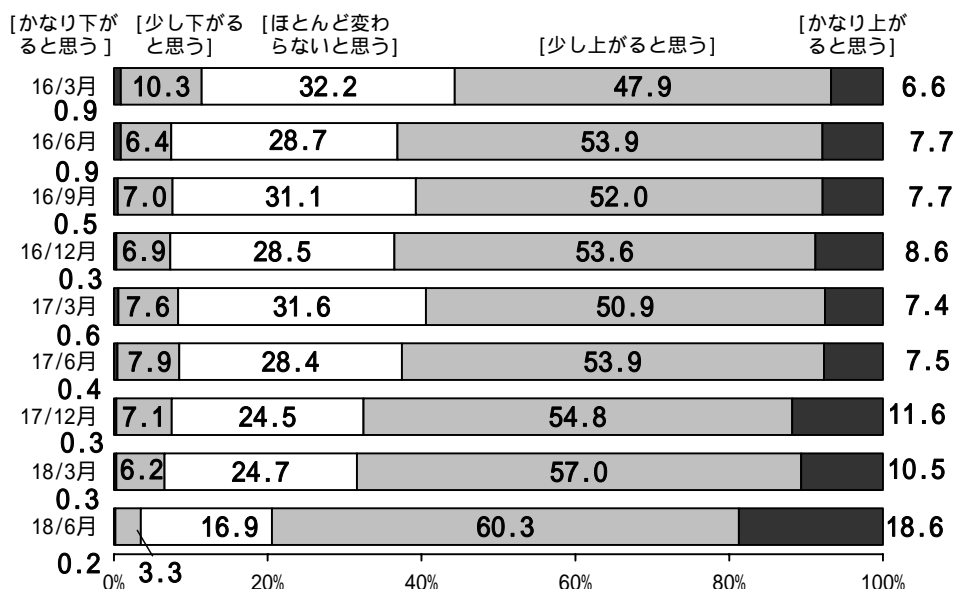
5年後の物価については、「物価は上がると思う」(注)との回答が大幅に増加し約8割となった。

また、今後5年間、物価は、毎年平均してどの程度変化するかについて、具体的な数値による回答を求めたところ、平均値は+3.1%と前回(+2.3%)比上昇し、中央値も+2.0%と前回(+1.0%)比上昇した。

(注)『物価は上がると思う』は、「かなり上がると思う」と「少し上がると思う」の合計。

(図表10) 先行き5年間の物価に対する見方〔問14、15〕

#### < 5年後の見通し >

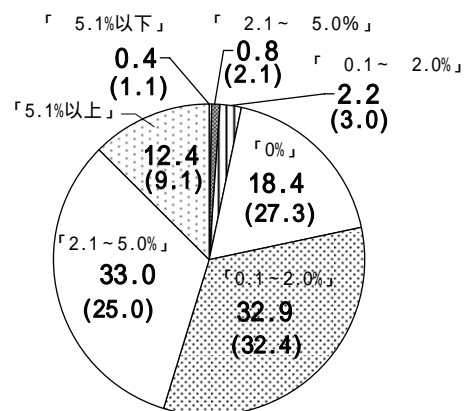


#### < 今後5年間、物価は毎年平均何%程度変化すると思うか >

	平均値(注1)	中央値(注2)
16/ 3月	+ 1.7 %	+ 0.2 %
6月	+ 1.9 %	+ 1.0 %
9月	+ 1.6 %	+ 0.5 %
12月	+ 2.1 %	+ 1.0 %
17/ 3月	+ 1.8 %	+ 0.5 %
6月	+ 1.9 %	+ 1.0 %
12月	+ 2.4 %	+ 1.0 %
18/ 3月	+ 2.3 %	+ 1.0 %
6月	+ 3.1 %	+ 2.0 %

#### < 今回調査の回答の分布 >

( )内は前回調査(18/3月実施)の結果



(注1) 極端な値を排除するために上下各々0.5%のサンプルを除いて計算した平均値。  
 なお、全サンプルの単純平均値は、+3.2% (前回調査<18/3月実施> : +2.3%)  
 (注2) 回答を順番に並べた際に中央に位置する値。

### 1-3-4. 物価下落・上昇についての感想

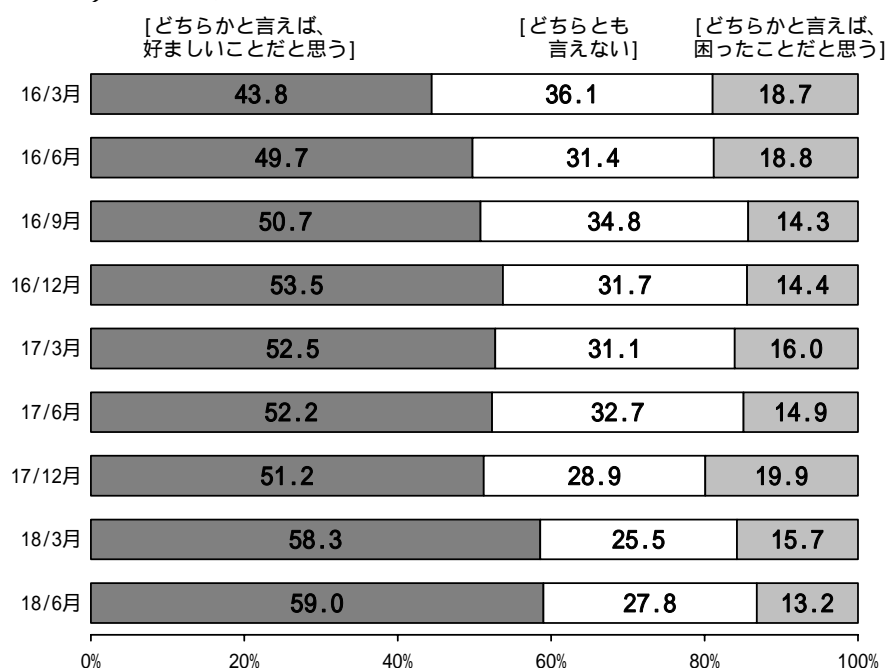
1年前と比べて「物価は下がっている」<sup>(注1)</sup>と答えた人(8.1%)に、その感想を尋ねたところ、「どちらかと言えば、好ましいことだと思う」との回答が前回並みの約6割となった一方、「どちらかと言えば、困ったことだと思う」との回答は小幅減少した。

一方、1年前と比べて「物価は上がっている」<sup>(注2)</sup>と答えた人(43.3%)に、その感想を聞くと、「どちらかと言えば、困ったことだと思う」との回答が従来同様8割程度を占めている。

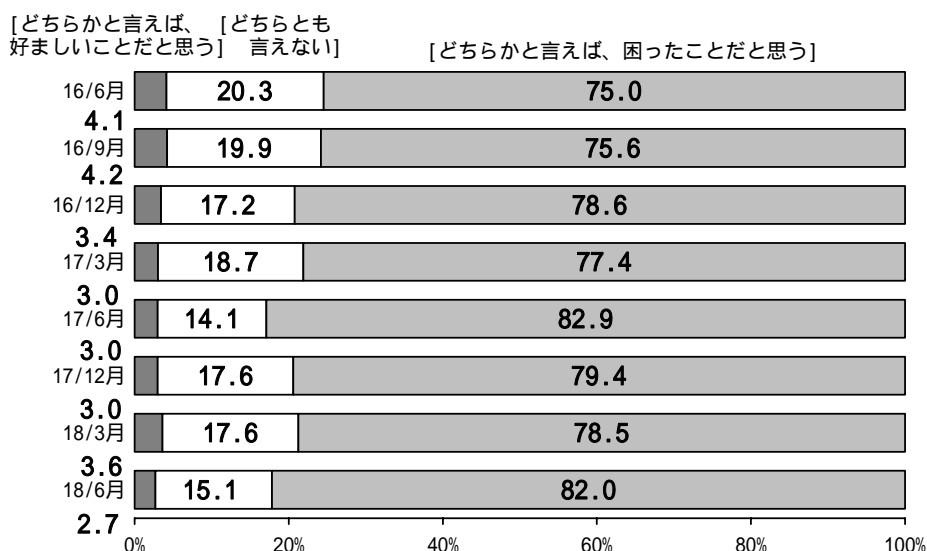
(注1)『物価は下がっている』は、「かなり下がっている」と「少し下がっている」の合計。

(注2)『物価は上がっている』は、「かなり上がっている」と「少し上がっている」の合計。

(図表11) 物価下落についての感想〔問10-a〕



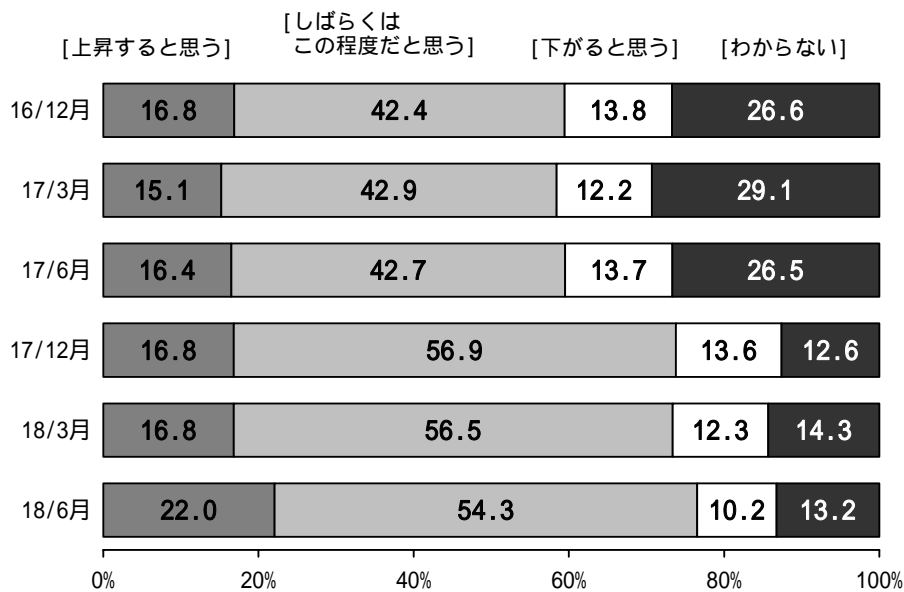
(図表12) 物価上昇についての感想〔問10-b〕 (注)16/6月より調査開始



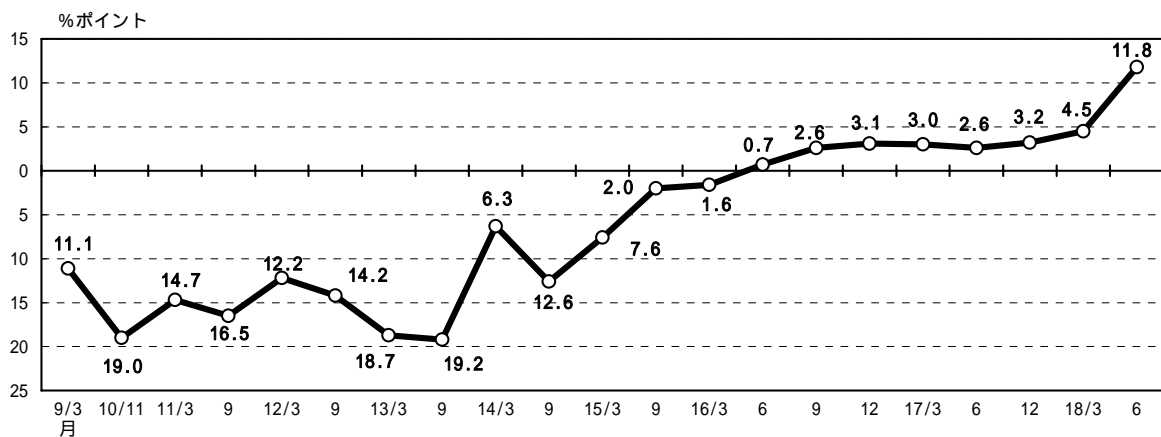
## 1-4. 今後の地価動向

今後の地価動向については、「下がると思う」との回答が小幅減少した一方、「上昇すると思う」との回答が増加した（設問開始＜9年3月＞以来最大）ことから、地価見通しD.I.（「上昇すると思う」－「下がると思う」）は、「上昇すると思う」超幅が大幅に拡大した（D.I.のプラス幅は、前回に引続き設問開始＜同＞以来の最大幅を更新）。

（図表13）今後の地価動向に対する見方〔問16〕



### <地価見通しD.I.の推移>

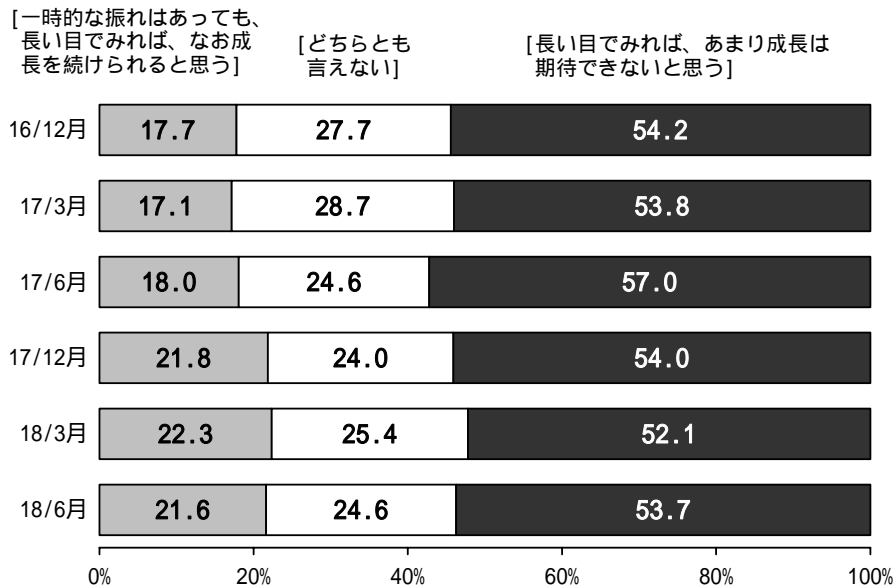


（注）10/3月（第6回調査）は当該設問なし。

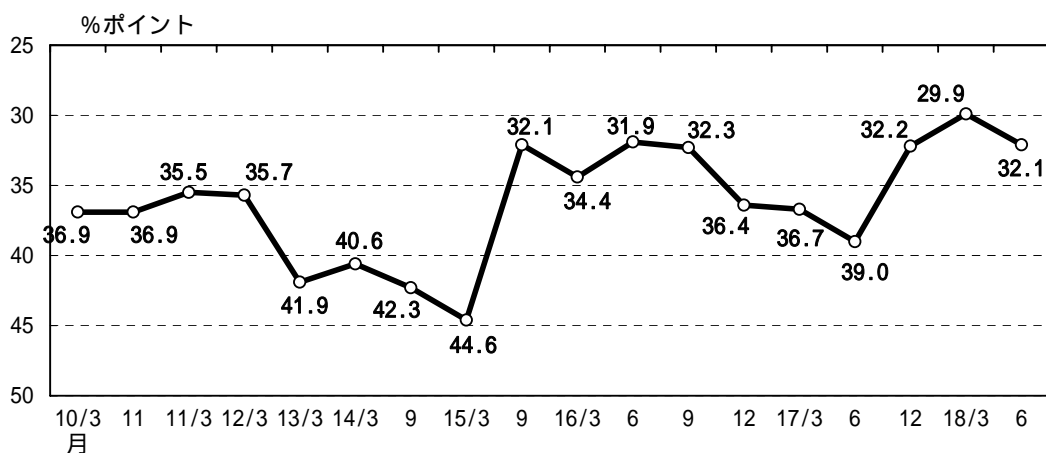
## 1-5. 日本経済の成長力

日本経済の成長力については、「あまり成長は期待できないと思う」との回答が幾分増加したことなどから、経済成長力D.I.（「成長を続けられると思う」 - 「成長は期待できないと思う」）のマイナス幅は小幅拡大した。

(図表14) 日本経済の成長力に対する見方〔問18〕



### < 経済成長力D.I.の推移 >



(注) 11/9月(第9回調査)、12/9月(同11回)、13/9月(同13回)は当該設問なし。

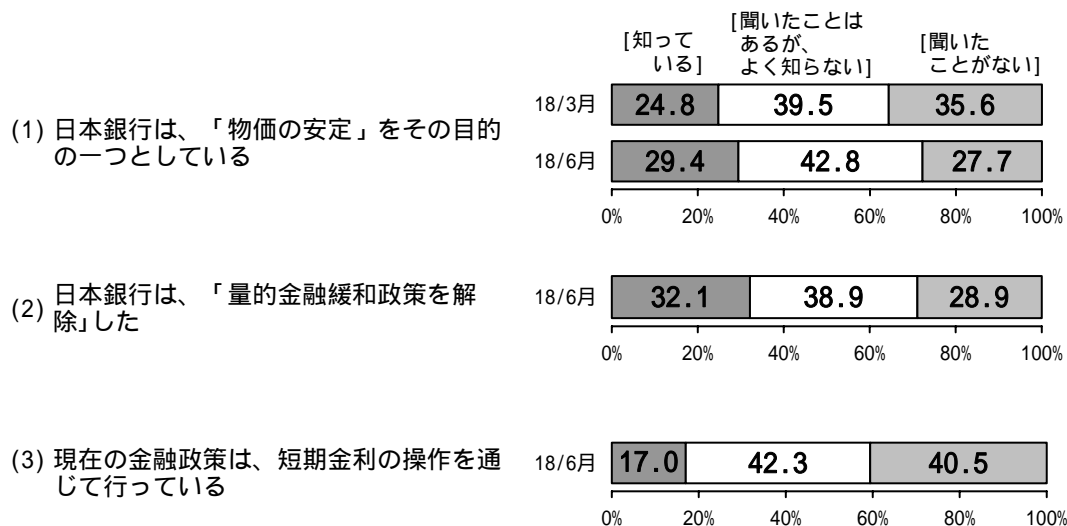
## 1-6. 日本銀行に関する認知度、信頼度等

### 1-6-1. 日本銀行の目的

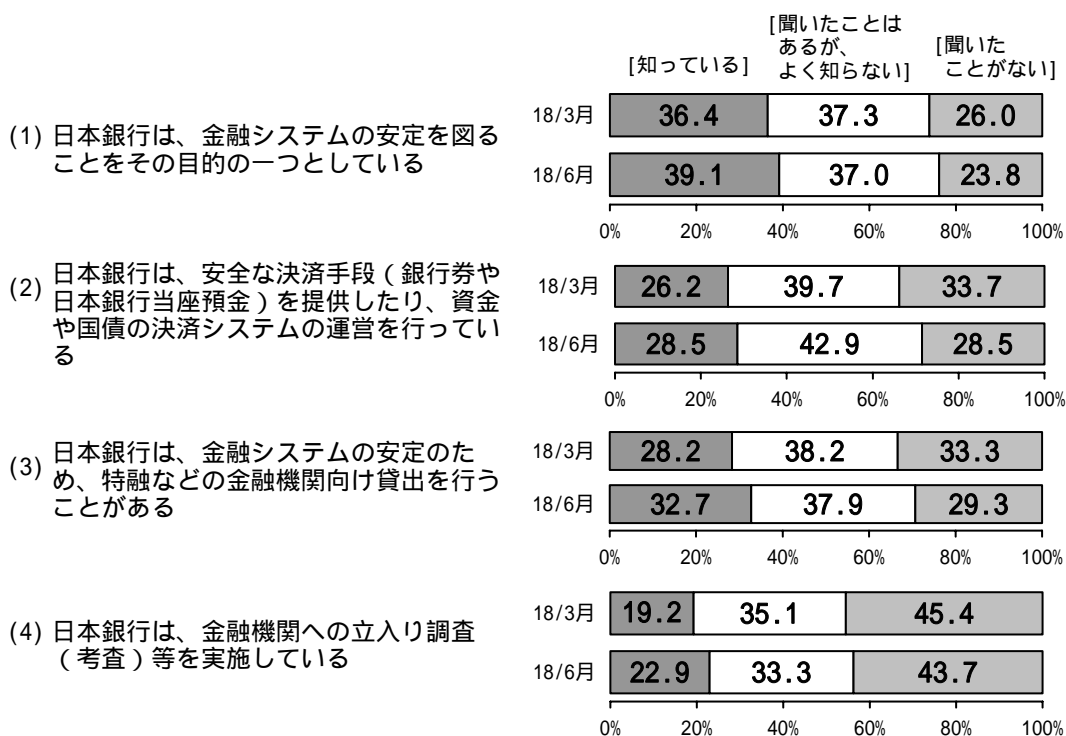
日本銀行の2つの目的(「物価の安定」、「金融システムの安定」)に関する説明について「知っている」との回答が各設問とも若干増加した。

(図表15) 「物価の安定」に関する認知度〔問20〕

(注) (2)、(3)は今回新設



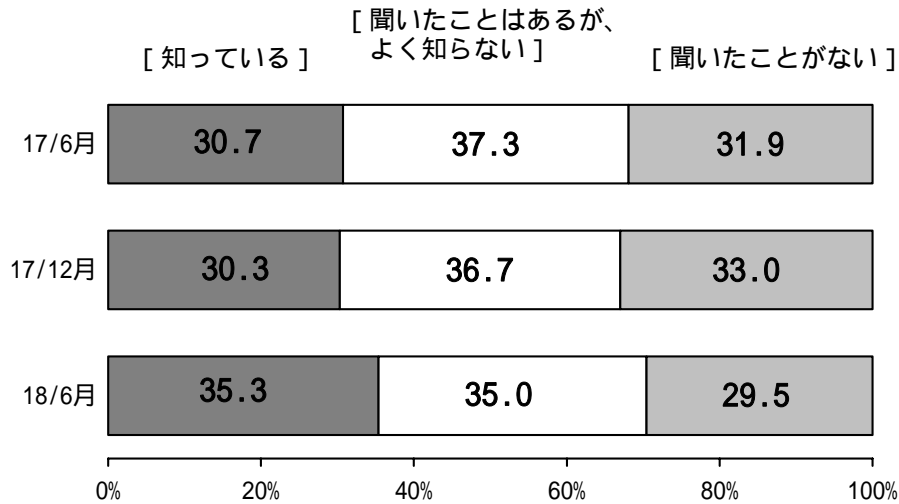
(図表16) 「金融システムの安定」に関する認知度〔問21〕



## 1-6-2. 国庫金の電子納付に関する認知度

国の税金や保険料などを（金融機関の窓口に行かなくても）A T Mやインターネットバンキングで支払うことができることについて、「知っている」との回答は前回調査（17年12月）を上回った。

（図表17）国庫金の電子納付に関する認知度〔問22〕



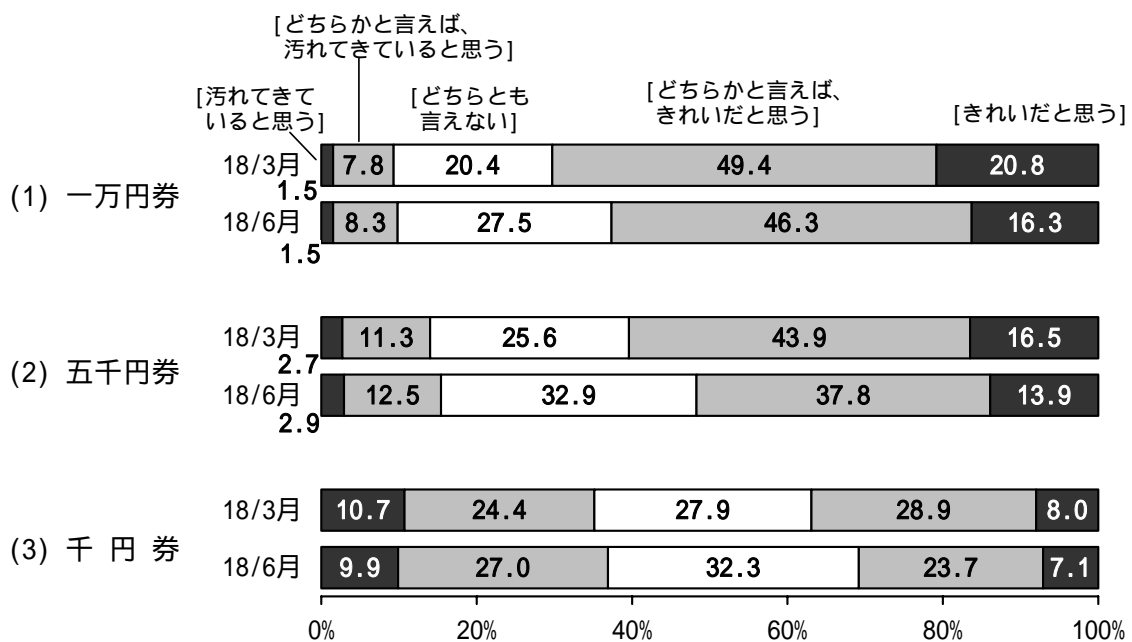
### 1-6-3. 新しい銀行券（紙幣）の汚れ具合（クリーン度）

日常生活で使っている新しい銀行券（16年11月に発行を開始した紙幣）の汚れ具合（クリーン度）について尋ねたところ、前回に続き低額券に比べ高額券のクリーン度が高いとの評価となった。

また、何れの銀行券も「きれいだと思う」<sup>(注)</sup>との回答が減少し、「どちらとも言えない」との回答が増加した。

(注)『きれいだと思う』は、「きれいだと思う」と「どちらかと言えば、きれいだと思う」の合計。

(図表18) 新しい銀行券（紙幣）のクリーン度〔問23〕



1-6-4. 日本銀行に対する包括的な認知度や評価

日本銀行に対する認知度等について尋ねたところ、「日本銀行の政策や業務について知らない」<sup>(注1)</sup>との回答は減少し5割強となった(前は6割弱)。

「日本銀行は、私たちの生活に関係がある」<sup>(注2)</sup>との回答は増加し5割台半ば、また、「生活に役立っている」<sup>(注3)</sup>との回答は3割台半ばでほぼ前回並みとなった。

「日本銀行の外部に対する説明は、わかりにくい」<sup>(注4)</sup>との回答は、小幅減少したが、なお引続き5割強を占めている。なお、「わかりにくい」と回答した人(53.6%)にその理由を尋ねたところ(次頁図表20)、従来同様「そもそも日本銀行の説明を見たり、聞いたりしたことがない」、「日本銀行に関する基本的知識がない」といった回答が引続き多かった。

「日本銀行を信頼している」<sup>(注5)</sup>との回答は約3割、「日本銀行を信頼していない」との回答は約1割と前回並みとなった。

なお、「信頼している」理由(次頁図表21)としては、引き続き「中立的な組織だから」との回答が最も多く、次いで「誠実・堅実そう」、「政策を支持している」といった回答が多かった。一方、「信頼していない」理由(同図表22)としては、「遠い存在で親しみが持てない」、「政策の内容や意図がよく理解できない」といった回答が多かった。

(注1)『知らない』は、「知らない」と「どちらかと言えば、知らない」の合計。

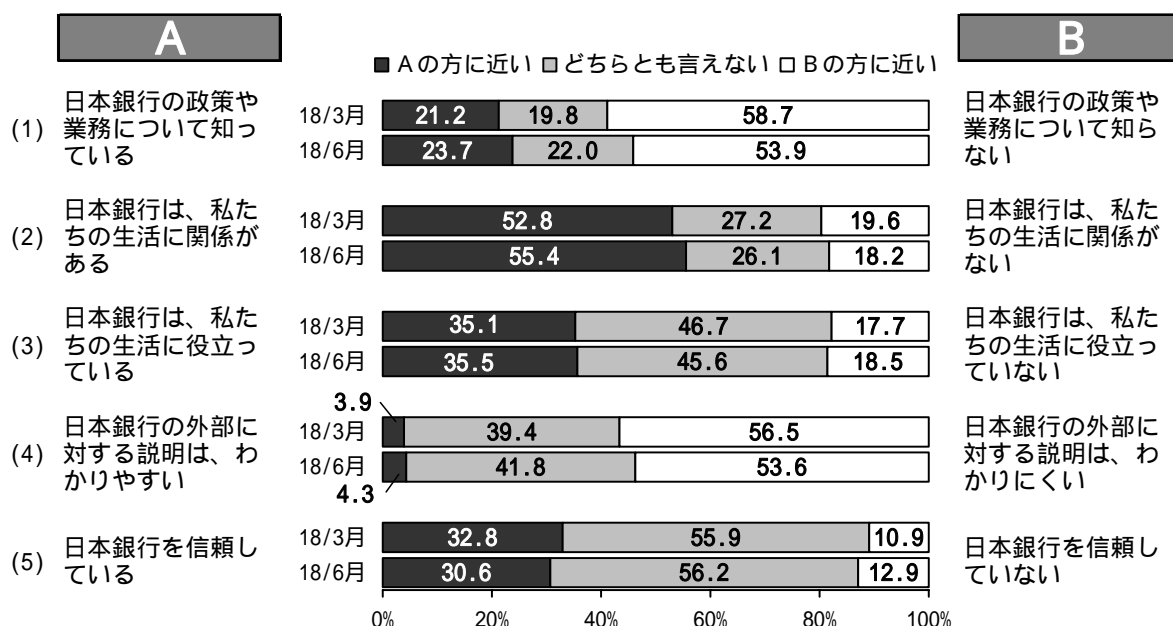
(注2)『関係がある』は、「関係がある」と「どちらかと言えば、関係がある」の合計。

(注3)『役立っている』は、「役立っている」と「どちらかと言えば、役立っている」の合計。

(注4)『わかりにくい』は、「わかりにくい」と「どちらかと言えば、わかりにくい」の合計。

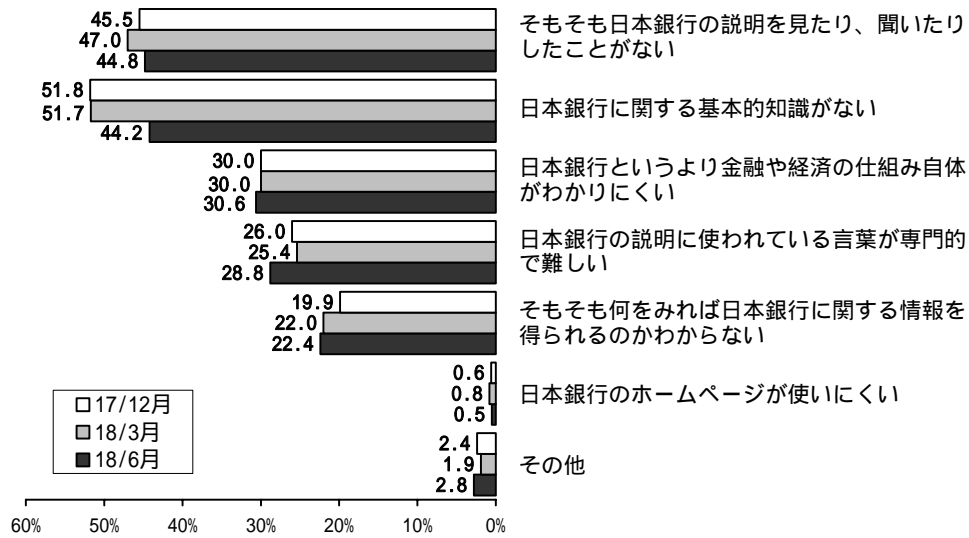
(注5)『信頼している』は、「信頼している」と「どちらかと言えば、信頼している」の合計。

(図表19) 日本銀行に対する包括的な認知度や評価〔問24〕

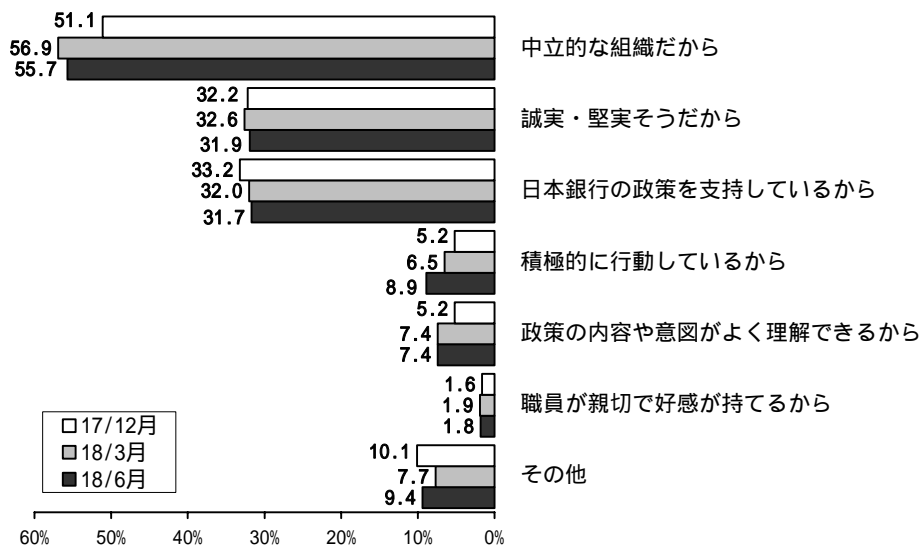




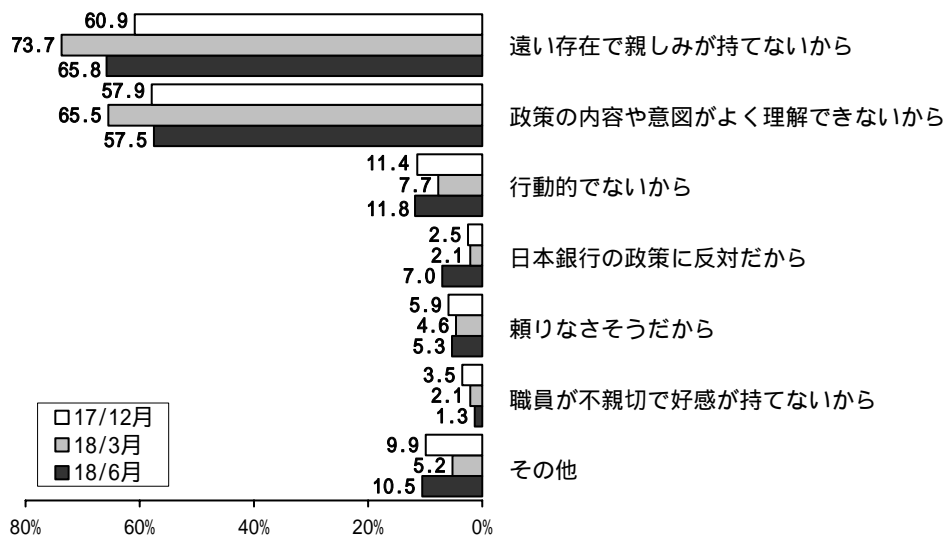
(図表20) 日本銀行の説明がわかりにくい理由(2つまでの複数回答)[問24-a]



(図表21) 日本銀行を信頼している理由(2つまでの複数回答)[問24-b]



(図表22) 日本銀行を信頼していない理由(2つまでの複数回答)[問24-c]



## 2. 集計対象標本の属性分布

( 構成比 : %、母集団対比 : %ポイント )

	18/6月調査 (A)	母集団* (B)	母集団対比 (A) - (B)	抽出標本 (参考値)
--	----------------	-------------	--------------------	---------------

### ( 男女別構成 )

男	50.4	48.4	2.0	51.0
女	49.6	51.6	2.0	49.1

### ( 年齢別構成 )

20～29歳	10.6	15.6	5.0	13.3
30～39歳	17.0	18.0	1.0	18.1
40～49歳	17.7	15.2	2.5	16.0
50～59歳	22.6	18.5	4.1	20.9
60～69歳	16.9	15.5	1.5	15.7
70歳以上	15.1	17.3	2.1	16.0

### ( 地域別構成 )

北海道	4.5	4.5	0.0	4.5
東北	9.0	7.6	1.4	7.9
関東	29.0	32.5	3.5	32.6
北陸	5.6	4.4	1.3	4.5
中部	15.3	13.9	1.4	14.2
近畿	14.5	16.2	1.8	16.1
中国	6.6	6.0	0.5	5.6
四国	3.0	3.3	0.3	3.4
九州	12.4	11.5	1.0	11.2

\*住民基本台帳に記録された平成17年3月31日現在の市区町村別人口による。

### 3. アンケート調査結果の詳細

#### 「生活意識に関するアンケート調査」(第26回) 平成18年6月調査

- ・選択肢ごとに付記した数値は、回答対象者数を100とした時の各選択肢の回答比率(単位%、小数第2位以下四捨五入)
- ・四捨五入等の関係から、択一回答項目についても、その回答比率の合計は必ずしも100とはならない。
- ・( )内は、前回調査結果(第25回、平成18年3月実施)。

- 問1. 1年前と比べて、最近の景気はどう変わったと思いますか。( **は1つ**)
- |              |               |
|--------------|---------------|
| 1 良くなっていると思う | 20.8 ( 22.0 ) |
| 2 変わっていないと思う | 60.1 ( 61.9 ) |
| 3 悪くなっていると思う | 19.0 ( 15.9 ) |
- 問2. 問1のご回答について、そのようにお考えになるのは、主にどのようなことからですか。( **は2つまで**)
- |                     |               |
|---------------------|---------------|
| 1 マスコミ報道を通じて        | 28.5 ( 27.2 ) |
| 2 景気関連指標、経済統計をみて    | 12.0 ( 11.6 ) |
| 3 勤め先や自分の店の経営状況から   | 35.8 ( 35.5 ) |
| 4 自分や家族の収入の状況から     | 47.3 ( 40.6 ) |
| 5 商店街、繁華街などの混み具合をみて | 27.8 ( 27.7 ) |
| 6 その他               | 6.3 ( 3.3 )   |
- 問3. 1年後の景気は、現在と比べてどうなると思いますか。( **は1つ**)
- |              |               |
|--------------|---------------|
| 1 良くなっていると思う | 17.5 ( 18.1 ) |
| 2 変わらないと思う   | 65.1 ( 68.4 ) |
| 3 悪くなっていると思う | 17.1 ( 13.1 ) |
- 問4. 現在の金利水準に関して、どのようにお考えになりますか。( **は2つまで**)
- |  |               |
|--|---------------|
| 1 企業の活動が活発になり、景気が良くなることを期待している                       | 43.3 ( 49.9 ) |
| 2 現在の金利水準でも、景気が良くなることは期待できない                         | 32.9 ( 29.1 ) |
| 3 預金などから受け取る利子が少ないのがつらい                              | 55.4 ( 52.0 ) |
| 4 受け取る利子は少ないが、物価が安定しており、元本が目減りしないので大きな不満はない          | 9.2 ( 11.4 )  |
| 5 住宅ローンなどの借入れをしようと考えている(あるいは、既にしている)ので、金利負担が小さいのは助かる | 12.3 ( 13.1 ) |
| 6 その他  | 2.8 ( 3.6 )   |
- 問5. 1年前と比べて、あなた(またはご家族)の収入はどうなりましたか。( **は1つ**)
- |           |               |
|-----------|---------------|
| 1 増えた     | 8.6 ( 9.2 )   |
| 2 変わっていない | 52.3 ( 54.7 ) |
| 3 減った     | 39.0 ( 36.1 ) |
- 問6. 1年後のあなた(またはご家族)の収入は、現在と比べてどうなると思いますか。( **は1つ**)
- |            |               |
|------------|---------------|
| 1 増えると思う   | 7.8 ( 8.4 )   |
| 2 変わらないと思う | 59.0 ( 59.2 ) |
| 3 減ると思う    | 33.1 ( 32.2 ) |

問7. 1年前と比べて、あなた（またはご家族）の支出をどのようにしていますか。（は1つ）

- |           |               |
|-----------|---------------|
| 1 増やしている  | 8.2 ( 9.9 )   |
| 2 変わっていない | 52.5 ( 53.2 ) |
| 3 減らしている  | 39.3 ( 36.9 ) |

（問7で 1 と答えた方にお聞きします）

問7-a. 支出を増やしているのはなぜですか。（はいいくつでも）

- |                                  |               |
|----------------------------------|---------------|
| 1 収入が増えているから                     | 15.2 ( 19.3 ) |
| 2 将来、収入が増えると見込まれるから              | 7.6 ( 5.1 )   |
| 3 減税などに伴い、家計の負担が減少したから           | 2.1 ( 4.0 )   |
| 4 今後、年金や社会保険の改善・充実などが見込まれるから     | 4.1 ( 4.5 )   |
| 5 購入した家などの不動産が値上がりしたから           | - ( 1.1 )     |
| 6 購入した株式や債券などの金融資産が値上がりしたから      | 2.8 ( 4.5 )   |
| 7 低金利で住宅ローンなどの返済額が減少したから         | - ( 0.6 )     |
| 8 予定していた住宅購入を諦めたから（あるいは当面延期したから） | 2.1 ( 1.1 )   |
| 9 欲しい商品やサービスがあるから                | 27.6 ( 35.2 ) |
| 10 たまたま大きな支出項目があったから             | 39.3 ( 52.3 ) |
| 11 その他                           | 38.6          |

今回新設

（問7で 3 と答えた方にお聞きします）

問7-b. 支出を減らしているのはなぜですか。（はいいくつでも）

- |  |               |
|--|---------------|
| 1 不景気やリストラなどのために収入が頭打ちになったり、減ったりしているから | 31.0 ( 35.1 ) |
| 2 将来の仕事や収入に不安があるから                     | 57.8 ( 56.3 ) |
| 3 今後は年金や社会保険の給付が少なくなるのではないかと不安から       | 64.1 ( 65.8 ) |
| 4 将来、増税や社会保障負担の引き上げが行われるのではないかと不安から    | 53.2 ( 49.5 ) |
| 5 住宅ローンを抱える一方で、購入した家などの不動産が値下がりしたから    | 4.5 ( 4.9 )   |
| 6 購入した株式や債券などの金融資産が値下がりしたから            | 2.9 ( 0.9 )   |
| 7 低金利で金利収入が少ないから                       | 20.3 ( 21.1 ) |
| 8 欲しい商品やサービスがあまりないから                   | 6.9 ( 7.2 )   |
| 9 たまたま大きな支出項目がなかったから                   | 4.7 ( 4.9 )   |
| 10 その他                                 | 6.5           |

今回新設

（全員の方にお聞きします）

問8. 問7の支出を、(1)生活費や教育費など日常的な支出（生活していくためのお金）と、(2)趣味やレジャーなど選択的な支出（(1)以外のお金）の2つに分けてみると、どうですか。(1)と(2)それぞれについてお答えください。（はそれぞれ1つ）

	〔1〕 切り詰めている	〔2〕 なんとなく減らしている	〔3〕 変えていない	〔4〕 やむなく増えている	〔5〕 増やしている
(1) 生活費や教育費など日常的な支出（生活していくためのお金）	21.8 (21.1)	25.8 (22.8)	35.4 (37.8)	15.1 (16.7)	1.7 ( 1.4)
(2) 趣味やレジャーなど選択的な支出（(1)以外のお金）	30.0 (29.2)	31.9 (32.3)	29.9 (29.9)	4.9 ( 5.2)	2.9 ( 3.2)

- 問9. 今後1年間の支出をどのようにしようと考えていますか。( は1つ)
- |               |               |
|---------------|---------------|
| 1 増やそうと思う     | 3.1 ( 3.0 )   |
| 2 現状を維持しようと思う | 57.7 ( 56.9 ) |
| 3 減らそうと思う     | 39.1 ( 39.9 ) |

- 問10. 「物価」(あなたが購入する物やサービスの価格全体を言います、以下同じ)は、1年前と比べてどのように変わったと感じていますか。( は1つ)
- |               |               |
|---------------|---------------|
| 1 かなり下がっている   | 0.6 ( 1.1 )   |
| 2 少し下がっている    | 7.5 ( 12.2 )  |
| 3 ほとんど変わっていない | 48.4 ( 57.1 ) |
| 4 少し上がっている    | 38.1 ( 26.0 ) |
| 5 かなり上がっている   | 5.2 ( 3.4 )   |

**(問10で1または2と答えた方にお聞きします)**

- 問10-a. 「物価」が下がっていることについて、あなたはどのように思いますか。( は1つ)
- |                       |               |
|-----------------------|---------------|
| 1 どちらかと言えば、好ましいことだと思う | 59.0 ( 58.3 ) |
| 2 どちらかと言えば、困ったことだと思う  | 13.2 ( 15.7 ) |
| 3 どちらとも言えない           | 27.8 ( 25.5 ) |

**(問10で4または5と答えた方にお聞きします)**

- 問10-b. 「物価」が上がっていることについて、あなたはどのように思いますか。( は1つ)
- |                       |               |
|-----------------------|---------------|
| 1 どちらかと言えば、好ましいことだと思う | 2.7 ( 3.6 )   |
| 2 どちらかと言えば、困ったことだと思う  | 82.0 ( 78.5 ) |
| 3 どちらとも言えない           | 15.1 ( 17.6 ) |

**(全員の方にお聞きします)**

- 問11. 1年前と比べて、現在の「物価」は何%程度「上がった」もしくは「下がった」と感じていますか。いずれかの の中に数値を記入して下さい。

なお、「変わっていない」と思われる方はいずれかの に0とご記入ください。

物価は1年前と比べて  %程度上がった。

物価は1年前と比べて  %程度下がった。

平均値<sup>(注1)</sup>: +2.4 ( +1.2 )

中央値<sup>(注2)</sup>: 0.0 ( 0.0 )

(注1) 極端な値を排除するために上下各々0.5%のサンプルを除いて計算した平均値  
(全サンプルの単純平均値は +2.5 <前回調査: +1.3>)

(注2) 回答を順番に並べた際に中央に位置する値。

- 問12. 1年後の「物価」は、現在と比べるとどうなると思いますか。( は1つ)
- |                |               |
|----------------|---------------|
| 1 かなり下がると思う    | 0.1 ( 0.2 )   |
| 2 少し下がると思う     | 2.9 ( 5.4 )   |
| 3 ほとんど変わらないと思う | 31.2 ( 48.1 ) |
| 4 少し上がると思う     | 58.2 ( 43.5 ) |
| 5 かなり上がると思う    | 7.3 ( 2.4 )   |

問 13 . 1年後の「物価」は、現在と比べると何%程度「上がる」もしくは「下がる」と思われますか。いずれかの の中に数値を記入してください。

なお、「変わらない」と思われる方はいずれかの に0とご記入ください。

%程度上がる。

1年後の物価は現在と比べて

%程度下がる。

平均値(注1): +3.7 ( +2.1 )

中央値(注2): +2.0 ( 0.0 )

(注1) 極端な値を排除するために上下各々0.5%のサンプルを除いて計算した平均値  
(全サンプルの単純平均値は +3.8 <前回調査: +2.1>)

(注2) 回答を順番に並べた際に中央に位置する値。

問 14 . これからの5年間で「物価」は、現在と比べるとどうなると思いますか。( は1つ)

- |                |               |
|----------------|---------------|
| 1 かなり下がると思う    | 0.2 ( 0.3 )   |
| 2 少し下がると思う     | 3.3 ( 6.2 )   |
| 3 ほとんど変わらないと思う | 16.9 ( 24.7 ) |
| 4 少し上がると思う     | 60.3 ( 57.0 ) |
| 5 かなり上がると思う    | 18.6 ( 10.5 ) |

問 15 . この先5年間、「物価」は、毎年、平均何%程度ずつ「上がる」もしくは「下がる」と思われますか。いずれかの の中に数値を記入してください。

なお、「変わらない」と思われる方はいずれかの に0とご記入ください。

%程度ずつ上がる。

この先5年間、物価は毎年、平均

%程度ずつ下がる。

平均値(注1): +3.1 ( +2.3 )

中央値(注2): +2.0 ( +1.0 )

(注1) 極端な値を排除するために上下各々0.5%のサンプルを除いて計算した平均値  
(全サンプルの単純平均値は +3.2 <前回調査: +2.3>)

(注2) 回答を順番に並べた際に中央に位置する値。

問 16 . 今後の土地の価格(地価)について、どのようなイメージを持っていますか。( は1つ)

- |                 |               |
|-----------------|---------------|
| 1 上昇すると思う       | 22.0 ( 16.8 ) |
| 2 しばらくはこの程度だと思う | 54.3 ( 56.5 ) |
| 3 下がると思う        | 10.2 ( 12.3 ) |
| 4 わからない         | 13.2 ( 14.3 ) |

問 17 . あなたは、ご自分の暮らし向きについて、1年前と比較してどのようにお感じになっていますか。( は1つ)

- |                        |               |
|------------------------|---------------|
| 1 どちらかと言えば、ゆとりが出てきたと思う | 5.7 ( 7.6 )   |
| 2 どちらかと言えば、苦しくなってきたと思う | 49.5 ( 44.8 ) |
| 3 どちらとも言えない            | 44.7 ( 47.6 ) |

**(問 17 で 1 と答えた方にお聞きします)**

問 17-a . その理由は次のうちどれですか。( はいくつでも )

- |                                 |               |
|---------------------------------|---------------|
| 1 給与などの定期的な収入が増えたから             | 53.5 ( 51.9 ) |
| 2 利子などのその他収入が増えたから              | 4.0 ( 3.7 )   |
| 3 土地・住宅などの不動産の売却による収入があったから     | 1.0 ( 0.7 )   |
| 4 予定していた住宅購入を諦めたから(または当面延期したから) | - ( 0.7 )     |
| 5 物価が下がっている、あるいは、安定しているから       | 9.9 ( 14.1 )  |
| 6 保有する株式・不動産などの資産の価格が上がったから     | 5.9 ( 9.6 )   |
| 7 扶養家族が減ったから                    | 21.8 ( 21.5 ) |
| 8 その他                           | 20.8 ( 23.0 ) |

**(問 17 で 2 と答えた方にお聞きします)**

問 17-b . その理由は次のうちどれですか。( はいくつでも )

- |   |               |
|---|---------------|
| 1 給与などの定期的な収入が減ったから                       | 60.2 ( 67.8 ) |
| 2 利子などのその他収入が減ったから                        | 17.7 ( 14.6 ) |
| 3 土地・住宅などの不動産の購入費用がかさんだから(または購入を予定しているから) | 5.9 ( 6.9 )   |
| 4 物価が上がっているから                             | 38.7 ( 26.5 ) |
| 5 保有する株式・不動産などの資産の価格が下がったから               | 4.8 ( 3.4 )   |
| 6 扶養家族が増えたから                              | 7.6 ( 10.8 )  |
| 7 その他                                     | 23.5 ( 23.8 ) |

**(全員の方にお聞きします)**

問 18 . あなたは、日本の経済の成長力について、どうお考えですか。( は1つ )

- |                                     |               |
|-------------------------------------|---------------|
| 1 一時的な振れはあっても、長い目でみれば、なお成長を続けられると思う | 21.6 ( 22.3 ) |
| 2 長い目でみれば、あまり成長は期待できないと思う           | 53.7 ( 52.1 ) |
| 3 どちらとも言えない                         | 24.6 ( 25.4 ) |

問 19 . あなた(またはご家族)の勤め先での雇用・処遇(給与、ポスト、福利厚生など)に不安を感じていますか。( は1つ )

- |                |               | うち勤労者 <sup>(注)</sup> |
|----------------|---------------|----------------------|
| 1 あまり不安を感じていない | 14.2 ( 18.3 ) | 16.4 ( 19.2 )        |
| 2 少し不安を感じている   | 45.4 ( 41.7 ) | 48.6 ( 49.2 )        |
| 3 かなり不安を感じている  | 28.6 ( 23.9 ) | 33.6 ( 27.9 )        |
| 4 自分も家族も関係ない   | 11.2 ( 15.7 ) | 1.3 ( 3.6 )          |

(注) 勤労者：会社員・公務員・その他雇用者、パート・アルバイト

以降の間20～25は日本銀行に関する質問です。

(全員の方にお聞きします)

問20. 次の(1)～(3)の項目は、日本銀行の2つの目的のうち物価の安定について述べたものです。あなたにとって、もっともあてはまると思われる番号に を付けて下さい。(はそれぞれ1つ)

	[ 1 ] 知っている	[ 2 ] よく聞いたことはあるが、 よく知らない	[ 3 ] 聞いたことがない	
(1) 日本銀行は、「物価の安定」をその目的の一つとしている	29.4 (24.8)	42.8 (39.5)	27.7 (35.6)	
(2) 日本銀行は、「量的金融緩和政策を解除」した	32.1	38.9	28.9	今回新設
(3) 現在の金融政策は、短期金利の操作を通じて行っている	17.0	42.3	40.5	今回新設

問21. 次の(1)～(4)の項目は、日本銀行のもう一つの目的である金融システムの安定について述べたものです。あなたにとって、もっともあてはまると思われる番号に を付けて下さい。( はそれぞれ1つ)

	[ 1 ] 知っている	[ 2 ] よく聞いたことはあるが、 よく知らない	[ 3 ] 聞いたことがない
(1) 日本銀行は、金融システムの安定を図ることをその目的の一つとしている	39.1 (36.4)	37.0 (37.3)	23.8 (26.0)
(2) 日本銀行は、安全な決済手段(銀行券や日本銀行当座預金)を提供したり、資金や国債の決済システムの運営を行っている	28.5 (26.2)	42.9 (39.7)	28.5 (33.7)
(3) 日本銀行は、金融システムの安定のため、特融などの金融機関向け貸出を行うことがある	32.7 (28.2)	37.9 (38.2)	29.3 (33.3)
(4) 日本銀行は、金融機関への立入り調査(考査)等を実施している	22.9 (19.2)	33.3 (35.1)	43.7 (45.4)



問 22 . 国の税金や、国民年金保険料、労働保険料などは、金融機関の窓口に行かなくても、ATMやインターネットバンキングで支払うことができることをご存知ですか。(は1つ) <内は、第24回(平成17年12月実施)結果

- |                    |               |
|--------------------|---------------|
| 1 知っている            | 35.3 < 30.3 > |
| 2 聞いたことはあるが、よく知らない | 35.0 < 36.7 > |
| 3 聞いたことがない         | 29.5 < 33.0 > |

問 23 . 日常生活で使っている新しい銀行券(16年11月から発行された紙幣)は、汚れてきていると思いますか。(はそれぞれ1つ)

	〔1〕 汚れてきていると思う	〔2〕 どちらかと言えば、汚れてきていると思う	〔3〕 どちらとも言えない	〔4〕 どちらかと言えば、きれいだと思う	〔5〕 きれいだと思う
(1) 一万円券	1.5 (1.5)	8.3 (7.8)	27.5 (20.4)	46.3 (49.4)	16.3 (20.8)
(2) 五千円券	2.9 (2.7)	12.5 (11.3)	32.9 (25.6)	37.8 (43.9)	13.9 (16.5)
(3) 千円券	9.9 (10.7)	27.0 (24.4)	32.3 (27.9)	23.7 (28.9)	7.1 (8.0)

問 24 . 日本銀行について、以下の5組(1)~(5)の対照的な考え方があります。あなたの考えは、それぞれについてA、Bどちらに近いですか。(はそれぞれ1つ)

		〔1〕 Aに近い	〔2〕 どちらかと言えば、Aに近い	〔3〕 どちらとも言えない	〔4〕 どちらかと言えば、Bに近い	〔5〕 Bに近い		
A							B	
(1)	日本銀行の政策や業務について知っている	1 4.7 (4.2)	2 19.0 (17.0)	3 22.0 (19.8)	4 30.1 (30.6)	5 23.8 (28.1)	日本銀行の政策や業務について知らない	
(2)	日本銀行は、私たちの生活に関係がある	1 21.1 (18.9)	2 34.3 (33.9)	3 26.1 (27.2)	4 11.5 (11.7)	5 6.7 (7.9)	日本銀行は、私たちの生活に関係がない	
(3)	日本銀行は、私たちの生活に役立っている	1 11.9 (11.4)	2 23.6 (23.7)	3 45.6 (46.7)	4 11.9 (10.3)	5 6.6 (7.4)	日本銀行は、私たちの生活に役立っていない	
(4)	日本銀行の外部に対する説明は、わかりやすい	1 1.1 (1.1)	2 3.2 (2.8)	3 41.8 (39.4)	4 29.7 (27.6)	5 23.9 (28.9)	日本銀行の外部に対する説明は、わかりにくい	
(5)	日本銀行を信頼している	1 10.6 (13.0)	2 20.0 (19.8)	3 56.2 (55.9)	4 8.7 (7.3)	5 4.2 (3.6)	日本銀行を信頼していない	

(問 24 の(4)で「日本銀行の説明はわかりにくい」(4か5に )と答えた方にお聞きします)

問 24-a . わかりにくいと感じる理由は何ですか。( は2つまで)

- |                                   |               |
|-----------------------------------|---------------|
| 1 日本銀行の説明に使われている言葉が専門的で難しい        | 28.8 ( 25.4 ) |
| 2 日本銀行に関する基本的知識がない                | 44.2 ( 51.7 ) |
| 3 日本銀行というより金融や経済の仕組み自体がわかりにくい     | 30.6 ( 30.0 ) |
| 4 そもそも日本銀行の説明を見たり、聞いたりしたことがない     | 44.8 ( 47.0 ) |
| 5 そもそも何をみれば日本銀行に関する情報を得られるのかわからない | 22.4 ( 22.0 ) |
| 6 日本銀行のホームページが使いにくい               | 0.5 ( 0.8 )   |
| 7 その他                             | 2.8 ( 1.9 )   |

(問 24 の(5)で「日本銀行を信頼している」(1か2に )と答えた方にお聞きします)

問 24-b . 信頼している理由は何ですか。( は2つまで)

- |                      |               |
|----------------------|---------------|
| 1 日本銀行の政策を支持しているから   | 31.7 ( 32.0 ) |
| 2 積極的に行動しているから       | 8.9 ( 6.5 )   |
| 3 政策の内容や意図がよく理解できるから | 7.4 ( 7.4 )   |
| 4 中立的な組織だから          | 55.7 ( 56.9 ) |
| 5 職員が親切で好感が持てるから     | 1.8 ( 1.9 )   |
| 6 誠実・堅実そうだから         | 31.9 ( 32.6 ) |
| 7 その他                | 9.4 ( 7.7 )   |

(問 24 の(5)で「日本銀行を信頼していない」(4か5に )と答えた方にお聞きします)

問 24-c . 信頼していない理由は何ですか。( は2つまで)

- |                       |               |
|-----------------------|---------------|
| 1 日本銀行の政策に反対だから       | 7.0 ( 2.1 )   |
| 2 行動的でないから            | 11.8 ( 7.7 )  |
| 3 政策の内容や意図がよく理解できないから | 57.5 ( 65.5 ) |
| 4 遠い存在で親しみが持てないから     | 65.8 ( 73.7 ) |
| 5 職員が不親切で好感が持てないから    | 1.3 ( 2.1 )   |
| 6 頼りなさそうだから           | 5.3 ( 4.6 )   |
| 7 その他                 | 10.5 ( 5.2 )  |

問 25 . 日本銀行の政策や活動に関して、ご意見やご要望などがありましたら、どんなことでも結構ですので、ご自由にお書きください。

(記入欄)

- |        |               |
|--------|---------------|
| 1 記入あり | 19.0 ( 16.9 ) |
| 2 記入なし | 81.0 ( 83.1 ) |

**調査結果の分析に使用しますので、差し支えなければ次についてお答え下さい。**

**(全員の方にお聞きします)**

F 1 . あなたの性別は。( は1つ)

- |     |               |
|-----|---------------|
| 1 男 | 50.4 ( 49.9 ) |
| 2 女 | 49.6 ( 50.1 ) |

F 2 . あなたの年齢は。(満年齢でお答えください)( は1つ)

- |           |               |
|-----------|---------------|
| 1 20～29 歳 | 10.6 ( 11.3 ) |
| 2 30～39 歳 | 17.0 ( 16.9 ) |
| 3 40～49 歳 | 17.7 ( 17.8 ) |
| 4 50～59 歳 | 22.6 ( 22.1 ) |
| 5 60～69 歳 | 16.9 ( 18.7 ) |
| 6 70 歳以上  | 15.1 ( 13.3 ) |

F 3 . あなたのご職業は。( は1つ)

- |                     |                  |               |
|---------------------|------------------|---------------|
| 自 営 業<br>(家族従業者を含む) | 1 農林漁業           | 4.0 ( 3.0 )   |
|                     | 2 自営業・自由業        | 13.1 ( 11.8 ) |
| 勤 労 者               | 3 会社員・公務員・その他雇用者 | 38.1 ( 38.6 ) |
|                     | 4 パート・アルバイト      | 13.8 ( 12.7 ) |
| 無 職 者               | 5 専業主婦           | 12.5 ( 13.4 ) |
|                     | 6 学生             | 1.4 ( 1.8 )   |
|                     | 7 年金・恩給生活者       | 14.1 ( 14.6 ) |
|                     | 8 その他無職          | 2.9 ( 3.8 )   |

F 4 . あなた(および配偶者)の昨年1年間の収入(税込み)は、次のどの区分に入りますか。(ただし、退職金や土地の売却代金など一時的な収入は除き、年金は含めてください。)( は1つ)

- |             |               |
|-------------|---------------|
| 1 収入はない     | 3.5 ( 4.8 )   |
| 2 300万円未満   | 40.2 ( 39.1 ) |
| 3 500万円未満   | 27.2 ( 25.3 ) |
| 4 1,000万円未満 | 20.6 ( 21.6 ) |
| 5 1,000万円以上 | 5.3 ( 6.1 )   |

F 5 . 現在一緒に住んでいるご家族の構成は。( は1つ)

- |                     |               |
|---------------------|---------------|
| 1 1人暮らし(単身世帯)       | 7.3 ( 5.9 )   |
| 2 夫婦のみ(1世代世帯)       | 24.3 ( 25.1 ) |
| 3 親と子供の世帯(2世代世帯)    | 49.9 ( 51.7 ) |
| 4 祖父母と親と子の世帯(3世代世帯) | 16.6 ( 15.8 ) |
| 5 その他の世帯            | 1.8 ( 1.0 )   |

(付)

**「生活意識に関するアンケート調査」(第26回郵送分)の結果**  
平成18年6月調査

日本銀行では、最近のアンケート調査環境の変化を踏まえ、「生活意識に関するアンケート調査」を、従来の訪問留置方式から郵送方式による調査に切り替える方針です。このため、予備調査として、第26回調査で訪問留置方式と並行して同一地域を対象に郵送方式で調査を実施しました。

**【目 次】**

1. アンケート調査結果	2 頁
2. 集計対象標本の属性分布	10 "

**【調査概要】**

- ・ 調査実施期間：平成18年5月25日(木)～6月8日(木)
- ・ 調査対象：全国の満20歳以上の個人
- ・ 標本数：4,000人
- ・ 有効回答者数：2,242人(有効回答率56.1%)
- ・ 抽出方法：層化二段無作為抽出
- ・ 調査方法：質問票によるアンケート調査(郵送法)

## 1. アンケート調査結果

### 「生活意識に関するアンケート調査」(第26回郵送分) 平成18年6月調査

・選択肢ごとに付記した数値は、回答対象者数を100とした時の各選択肢の回答比率(単位%、小数第2位以下四捨五入)。  
・回答は、特に断りのない限り、択一。  
・四捨五入等の関係から、択一回答項目についても、その回答比率の合計は必ずしも100とはならない。

#### 問1. 1年前と比べて、今の景気はどう変わりましたか。

1 良くなった	15.1
2 変わらない	62.4
3 悪くなった	21.8

#### 問2. 問1のご回答について、そのようにお考えになるのは、主にどのようなことからですか。(2つまでの複数回答)

1 マスコミ報道を通じて	20.0
2 景気関連指標、経済統計をみて	9.4
3 勤め先や自分の店の経営状況から	38.0
4 自分や家族の収入の状況から	56.5
5 商店街、繁華街などの混み具合をみて	21.7
6 その他	4.4

#### 問3. 1年後の景気は、今と比べてどうなると思いますか。

1 良くなる	16.5
2 変わらない	62.3
3 悪くなる	20.3

#### 問4. 景気の状態を考えたとき、現在の金利水準をどのようにお考えになりますか。

1 金利が低すぎる	64.8
2 適当な水準である	22.3
3 金利が高すぎる	9.9

#### 問5. 1年前と比べて、あなたの暮らし向きがどう変わったと感じますか。

1 ゆとりが出てきた	4.8
2 どちらとも言えない	53.3
3 ゆとりがなくなってきた	41.8

#### 問5-a. (問5で1(「ゆとりが出てきた」)と答えた方への質問)

その理由は次のうちどれですか。(複数回答)

1 給与や事業などの収入が増えたから	61.7
2 利子や配当などの収入が増えたから	8.4
3 不動産の売却などの収入があったから	0.9
4 物価が下がったから	9.3
5 不動産・株式などの資産の価格が上がったから	14.0
6 扶養家族が減ったから	15.0
7 その他	17.8

**問 5-b. (問 5 で 3 (「ゆとりがなくなってきた」) と答えた方への質問)**

**その理由は次のうちどれですか。(複数回答)**

- |                         |      |
|-------------------------|------|
| 1 給与や事業などの収入が減ったから      | 63.9 |
| 2 利子や配当などの収入が減ったから      | 14.7 |
| 3 不動産の購入などの支出があったから     | 4.2  |
| 4 物価が上がったから             | 30.0 |
| 5 株式・不動産などの資産の価格が下がったから | 5.9  |
| 6 扶養家族が増えたから            | 7.7  |
| 7 その他                   | 26.9 |

**問 6. 1 年前と比べて、あなたの世帯の収入はどう変わりましたか。**

- |         |      |
|---------|------|
| 1 増えた   | 10.5 |
| 2 変わらない | 49.7 |
| 3 減った   | 39.6 |

**問 7. 1 年後のあなたの世帯の収入は、現在と比べてどうなると思いますか。**

- |         |      |
|---------|------|
| 1 増える   | 8.8  |
| 2 変わらない | 57.6 |
| 3 減る    | 33.1 |

**問 8. 1 年前と比べて、あなたの世帯の支出はどう変わりましたか。**

- |         |      |
|---------|------|
| 1 増えた   | 35.5 |
| 2 変わらない | 45.0 |
| 3 減った   | 19.3 |

**問 8-a. (問 8 で 1 (「増えた」) と答えた方への質問)**

**支出が増えたのはなぜですか。(複数回答)**

- |                         |      |
|-------------------------|------|
| 1 収入が増えたから              | 5.4  |
| 2 将来の収入増が見込まれるから        | 2.8  |
| 3 不動産など実物資産が値上がりしたから    | 2.1  |
| 4 株式や債券などの金融資産が値上がりしたから | 1.4  |
| 5 住居など不動産を購入したから        | 9.6  |
| 6 車など耐久消費財を購入したから       | 25.3 |
| 7 扶養家族の増加などに伴う支出があったから  | 26.7 |
| 8 その他                   | 45.0 |

**問 8-b. (問 8 で 3 (「減った」) と答えた方への質問)**

**支出が減ったのはなぜですか。(複数回答)**

- |                         |      |
|-------------------------|------|
| 1 収入が減ったから              | 68.1 |
| 2 将来の収入増が見込まれないから       | 46.3 |
| 3 不動産など実物資産が値下がりしたから    | 3.2  |
| 4 株式や債券などの金融資産が値下がりしたから | 4.2  |
| 5 扶養家族の減少などに伴い支出が減ったから  | 14.8 |
| 6 その他                   | 11.6 |

**問 9-1. 問 8 の支出のうち、あなたの世帯では、生活費や教育費などの日常的な支出をどうしていますか。**

- |          |      |
|----------|------|
| 1 増やしている | 12.8 |
| 2 変えていない | 54.8 |
| 3 減らしている | 31.1 |

- 問 9-2. それでは、趣味やレジャーなど選択的な支出をどうしていますか。
- |          |      |
|----------|------|
| 1 増やしている | 6.2  |
| 2 変えていない | 38.4 |
| 3 減らしている | 54.0 |

- 問 10. 今後 1 年間、あなたの世帯では支出をどうされますか。
- |        |      |
|--------|------|
| 1 増やす  | 5.5  |
| 2 変えない | 45.5 |
| 3 減らす  | 48.4 |

- 問 11. 次に「物価」についておうかがいします。  
あなたご自身の感じでは、「物価」は 1 年前と比べてどう変わりましたか(「物価」とは、あなたが購入される物やサービスの価格全体のことで)
- |             |      |
|-------------|------|
| 1 かなり上がった   | 9.8  |
| 2 少し上がった    | 43.9 |
| 3 ほとんど変わらない | 40.4 |
| 4 少し下がった    | 4.8  |
| 5 かなり下がった   | 0.4  |

- 問 11-a. (問 11 で 1 または 2 (「上がった」) と答えた方への質問)  
「物価」が上がったことをどのように思いますか。
- |                    |      |
|--------------------|------|
| 1 どちらかと言えば、好ましいことだ | 3.1  |
| 2 どちらかと言えば、困ったことだ  | 83.2 |
| 3 どちらとも言えない        | 12.4 |

- 問 11-b. (問 11 で 4 または 5 (「下がった」) と答えた方への質問)  
「物価」が下がったことをどのように思いますか。
- |                    |      |
|--------------------|------|
| 1 どちらかと言えば、好ましいことだ | 67.0 |
| 2 どちらかと言えば、困ったことだ  | 11.3 |
| 3 どちらとも言えない        | 20.9 |

- 問 12. それでは、1 年前に比べ現在の「物価」は何%程度変わったと思いますか。  
数値をご記入のうえ、上・下いずれかに をお願いします。なお、「0%」と思われる方は、記入欄に「0」とご記入下さい。

上がった  
(        ) %  
下がった

平均値<sup>(注1)</sup>:     +3.6  
中央値<sup>(注2)</sup>:     +1.5

(注1) 極端な値を排除するために上下各々0.5%のサンプルを除いて計算した平均値  
(全サンプルの単純平均値は +3.8)

(注2) 回答を順番に並べた際に中央に位置する値。

- 問 13. 1 年後の「物価」は、現在と比べるとどうなると思いますか。
- |             |      |
|-------------|------|
| 1 かなり上がる    | 15.3 |
| 2 少し上がる     | 63.2 |
| 3 ほとんど変わらない | 18.8 |
| 4 少し下がる     | 1.5  |
| 5 かなり下がる    | 0.1  |

問 14. それでは、1年後の「物価」は現在と比べ何%程度変わるとお考えですか。

数値をご記入のうえ、上・下いずれかに をお願いします。なお、「0%」と思われる方は、記入欄に「0」とご記入下さい。

		<b>上がる</b>
	(        ) %	
		<b>下がる</b>
平均値 <sup>(注1)</sup> :	+4.8	
中央値 <sup>(注2)</sup> :	+3.0	

(注1) 極端な値を排除するために上下各々0.5%のサンプルを除いて計算した平均値  
(全サンプルの単純平均値は +5.0)

(注2) 回答を順番に並べた際に中央に位置する値。

問 15. 5年後の「物価」は、現在と比べるとどうなるとお考えですか。

1 かなり上がる	38.4
2 少し上がる	48.1
3 ほとんど変わらない	9.3
4 少し下がる	2.4
5 かなり下がる	0.4

問 16. それでは、5年後の「物価」は現在と比べ毎年、平均何%程度変わるとお考えですか。

数値をご記入のうえ、上・下いずれかに をお願いします。なお、「0%」と思われる方は、記入欄に「0」とご記入下さい。

		<b>上がる</b>
	毎年、平均(        ) %	
		<b>下がる</b>
平均値 <sup>(注1)</sup> :	+5.2	
中央値 <sup>(注2)</sup> :	+3.0	

(注1) 極端な値を排除するために上下各々0.5%のサンプルを除いて計算した平均値  
(全サンプルの単純平均値は +5.4)

(注2) 回答を順番に並べた際に中央に位置する値。

問 17. 先行きの土地の価格(地価)はどうなるとお考えですか。

1 上がる	45.5
2 変わらない	35.9
3 下がる	17.3

問 18. 長い目で見たとき、日本経済の成長力について、どうお考えですか。

1 より高い成長が見込める	3.9
2 現状並みの成長が見込める	53.8
3 より低い成長しか見込めない	41.1

問 19. これから1年後を見たとき、あなた(またはご家族)は、勤め先での雇用・処遇(給与、ポスト、福利厚生など)に不安を感じていますか。

		うち勤労者 <sup>(注)</sup>
1 あまり感じない	17.2	18.1
2 少し感じる	46.0	46.1
3 かなり感じる	35.0	35.8

(注) 勤労者: 会社員・公務員・その他雇用者、パート・アルバイト



以降の間20～24は日本銀行に関する質問です。

問 20 . 次の(1)～(3)の項目は、日本銀行の2つの目的のうち「物価の安定」について述べたものです。もっともあてはまると思われる番号に1つずつ を付けて下さい。

(1) 日本銀行は、「物価の安定」をその目的の一つとしていることをご存知ですか。

- |                     |      |
|---------------------|------|
| 1 知っている             | 34.9 |
| 2 聞きしたことはあるが、よく知らない | 44.2 |
| 3 聞きしたことがない         | 20.5 |

(2) 日本銀行は、「量的緩和政策を解除」したことをご存知ですか。

- |                     |      |
|---------------------|------|
| 1 知っている             | 45.7 |
| 2 聞きしたことはあるが、よく知らない | 31.3 |
| 3 聞きしたことがない         | 22.7 |

(3) 現在の金融政策は、短期金利の操作を通じて行っていることをご存知ですか。

- |                     |      |
|---------------------|------|
| 1 知っている             | 30.9 |
| 2 聞きしたことはあるが、よく知らない | 40.9 |
| 3 聞きしたことがない         | 27.6 |

問 21 . 次の(1)～(4)の項目は、日本銀行のもう一つの目的である「金融システムの安定」について述べたものです。もっともあてはまると思われる番号に1つずつ を付けて下さい。

(1) 日本銀行は、「金融システムの安定」を図ることをその目的の一つとしていることをご存知ですか。

- |                     |      |
|---------------------|------|
| 1 知っている             | 41.7 |
| 2 聞きしたことはあるが、よく知らない | 38.4 |
| 3 聞きしたことがない         | 19.7 |

(2) 日本銀行は、銀行券や日本銀行当座預金という安全な決済手段を提供したり、資金や国債の決済システムの運営を行っていることをご存知ですか。

- |                     |      |
|---------------------|------|
| 1 知っている             | 38.4 |
| 2 聞きしたことはあるが、よく知らない | 39.5 |
| 3 聞きしたことがない         | 21.8 |

(3) 日本銀行は、金融システムの安定のため、特融などの金融機関向け貸出を行うことがあることをご存知ですか。

- |                     |      |
|---------------------|------|
| 1 知っている             | 43.0 |
| 2 聞きしたことはあるが、よく知らない | 33.4 |
| 3 聞きしたことがない         | 23.5 |

(4) 日本銀行は、金融機関への立入り調査(考査)等を実施していることをご存知ですか。

- |                     |      |
|---------------------|------|
| 1 知っている             | 35.3 |
| 2 聞きしたことはあるが、よく知らない | 32.5 |
| 3 聞きしたことがない         | 31.7 |

問 22 . 日本銀行について、以下の(1)～(5)の項目のそれぞれに対し、あなたの考えにもっともあてはまると思われる番号に1つずつ を付けて下さい。

- (1) 日本銀行の活動に日頃から関心を持たれていますか。
- |                  |      |
|------------------|------|
| 1 関心がある          | 6.0  |
| 2 どちらかと言えば、関心がある | 20.1 |
| 3 どちらとも言えない      | 30.4 |
| 4 どちらかと言えば、関心はない | 31.7 |
| 5 関心はない          | 11.6 |
- (2) 日本銀行は私たちの生活に関係があると思いますか。
- |                  |      |
|------------------|------|
| 1 関係がある          | 39.1 |
| 2 どちらかと言えば、関係がある | 31.6 |
| 3 どちらとも言えない      | 18.2 |
| 4 どちらかと言えば、関係がない | 7.4  |
| 5 関係がない          | 3.5  |
- (3) 日本銀行は私たちの生活に役立っていると思いますか。
- |                    |      |
|--------------------|------|
| 1 役立っている           | 17.1 |
| 2 どちらかと言えば、役立っている  | 28.1 |
| 3 どちらとも言えない        | 41.3 |
| 4 どちらかと言えば、役立っていない | 8.1  |
| 5 役立っていない          | 4.9  |
- (4) 日本銀行の外部に対する説明は、わかりやすいと思いますか。
- |                   |      |
|-------------------|------|
| 1 わかりやすい          | 0.9  |
| 2 どちらかと言えば、わかりやすい | 5.3  |
| 3 どちらとも言えない       | 32.5 |
| 4 どちらかと言えば、わかりにくい | 38.8 |
| 5 わかりにくい          | 21.7 |

問 22-a. ( (4)で4または5(「わかりにくい」)と答えた方への質問)  
わかりにくいと思われる理由は何ですか。(2つまでの複数回答)

- |                          |      |
|--------------------------|------|
| 1 日本銀行の説明や言葉が専門的で難しい     | 38.4 |
| 2 日本銀行について基本的知識がない       | 42.3 |
| 3 金融や経済の仕組み自体がわかりにくい     | 40.4 |
| 4 そもそも日本銀行の説明を見聞きしたことがない | 30.9 |
| 5 日本銀行についての情報の入手方法がわからない | 14.3 |
| 6 日本銀行のホームページが使いにくい      | 0.4  |
| 7 その他                    | 2.8  |

- (5) 日本銀行を信頼していますか。
- |                    |      |
|--------------------|------|
| 1 信頼している           | 17.0 |
| 2 どちらかと言えば、信頼している  | 26.3 |
| 3 どちらとも言えない        | 46.2 |
| 4 どちらかと言えば、信頼していない | 6.6  |
| 5 信頼していない          | 2.5  |

**問 22-b. ( (5)で1または2 (「信頼している」) と答えた方への質問)**

**信頼している理由は何ですか。(2つまでの複数回答)**

- |   |      |
|---|------|
| 1 日本銀行の活動が物価や金融システムの安定に役立っていると思うから      | 62.9 |
| 2 政策の内容や意図に賛成だから                        | 5.0  |
| 3 中立の立場で政策が行われていると思うから                  | 46.5 |
| 4 日本銀行の活動について分かりやすい広報や意見聴取の努力をしていると思うから | 3.1  |
| 5 組織や職員に誠実なイメージを持っているから                 | 14.6 |
| 6 その他                                   | 3.3  |

**問 22-c. ( (5)で4または5 (「信頼していない」) と答えた方への質問)**

**信頼していない理由は何ですか。(2つまでの複数回答)**

- |   |      |
|---|------|
| 1 日本銀行の活動が物価や金融システムの安定に役立っていると思わないから      | 32.2 |
| 2 政策の内容や意図に反対だから                          | 9.8  |
| 3 中立の立場で政策が行われていると思わないから                  | 47.8 |
| 4 日本銀行の活動について分かりやすい広報や意見聴取の努力が不足していると思うから | 34.1 |
| 5 組織や職員に誠実なイメージを持っていないから                  | 25.9 |
| 6 その他                                     | 8.3  |

**問 23. 国の税金や、国民年金保険料、労働保険料などは、金融機関の窓口に行かなくても、ATMやインターネットバンキングで支払うことができることをご存知ですか。**

- |                      |      |
|----------------------|------|
| 1 知っている              | 44.3 |
| 2 見聞きしたことはあるが、よく知らない | 32.5 |
| 3 見聞きしたことがない         | 22.8 |

**問 24. 日常生活で使っている新しい銀行券(16年11月から発行された紙幣)は汚れていると思いますか。**

**(1) 一万円券についてお答え下さい。**

- |                  |      |
|------------------|------|
| 1 汚れている          | 1.1  |
| 2 どちらかと言えば、汚れている | 5.2  |
| 3 どちらとも言えない      | 26.9 |
| 4 どちらかと言えば、きれいだ  | 47.9 |
| 5 きれいだ           | 18.6 |

**(2) 五千円券についてお答え下さい。**

- |                  |      |
|------------------|------|
| 1 汚れている          | 1.7  |
| 2 どちらかと言えば、汚れている | 8.3  |
| 3 どちらとも言えない      | 30.2 |
| 4 どちらかと言えば、きれいだ  | 42.6 |
| 5 きれいだ           | 16.8 |

**(3) 千円券についてお答え下さい。**

- |                  |      |
|------------------|------|
| 1 汚れている          | 6.9  |
| 2 どちらかと言えば、汚れている | 19.2 |
| 3 どちらとも言えない      | 34.4 |
| 4 どちらかと言えば、きれいだ  | 28.7 |
| 5 きれいだ           | 10.6 |

最後にあなたご自身のことやご家族のことについて全員にお尋ねします。立ち入ったことも含まれていますが、調査結果を統計的に分析するために欠かすことができませんので、ご理解のうえ、ご回答のほどお願いいたします。

**問 25. あなたの性別は次のどちらですか。**

- |      |      |
|------|------|
| 1 男性 | 48.9 |
| 2 女性 | 51.1 |

**問 26. あなたの年齢（満年齢）は次のどれにあてはまりますか。**

- |           |      |
|-----------|------|
| 1 20～29 歳 | 11.3 |
| 2 30～39 歳 | 18.2 |
| 3 40～49 歳 | 17.5 |
| 4 50～59 歳 | 20.2 |
| 5 60～69 歳 | 19.5 |
| 6 70 歳以上  | 13.3 |

**問 27. あなたのご職業は次のどれにあてはまりますか。**

**（自営業の方、ご家族で働いている方）**

- |           |      |
|-----------|------|
| 1 農林漁業    | 2.9  |
| 2 自営業・自由業 | 11.8 |

**（お勤めの方）**

- |                  |      |
|------------------|------|
| 3 会社員・公務員・その他雇用者 | 39.0 |
| 4 パート・アルバイト      | 12.4 |

**（無職の方）**

- |            |      |
|------------|------|
| 5 専業主婦     | 14.2 |
| 6 学生       | 1.7  |
| 7 年金・恩給生活者 | 12.6 |
| 8 その他      | 0.3  |
| 9 無職       | 4.5  |

**問 28. あなたご自身および配偶者の昨年 1 年間の合計収入（税込み）は、次のどの区分に入りますか。ただし、退職金や土地の売却代金など一時的な収入は除き、年金は含めて下さい。**

- |              |      |
|--------------|------|
| 1 300 万円未満   | 32.6 |
| 2 500 万円未満   | 28.7 |
| 3 1,000 万円未満 | 26.1 |
| 4 1,000 万円以上 | 7.4  |
| 5 収入はない      | 3.8  |

**問 29. 現在一緒に住んでいるご家族の構成は。**

- |                      |      |
|----------------------|------|
| 1 1 人暮らし（単身世帯）       | 8.7  |
| 2 夫婦のみ（1 世代世帯）       | 26.2 |
| 3 親と子供の世帯（2 世代世帯）    | 52.0 |
| 4 祖父母と親と子の世帯（3 世代世帯） | 11.0 |
| 5 その他の世帯             | 1.7  |

**日本銀行の政策や活動について、ご意見やご要望などがありましたら、ご自由にお書き下さい。**

- |        |      |
|--------|------|
| 1 記入あり | 19.9 |
| 2 記入なし | 80.1 |

## 2. 集計対象標本の属性分布

( 構成比 : %、母集団対比 : %ポイント )

	18/6月調査 (A)	母集団* (B)	母集団対比 (A) - (B)	抽出標本 (参考値)
--	----------------	-------------	--------------------	---------------

### ( 男女別構成 )

男	48.9	48.4	0.5	49.3
女	51.1	51.6	0.5	50.7

### ( 年齢別構成 )

20～29歳	11.3	15.6	4.3	14.1
30～39歳	18.2	18.0	0.2	18.7
40～49歳	17.5	15.2	2.3	15.5
50～59歳	20.2	18.5	1.7	18.8
60～69歳	19.5	15.5	4.1	17.3
70歳以上	13.3	17.3	4.0	15.7

### ( 地域別構成 )

北海道	4.9	4.5	0.4	4.5
東北	7.9	7.6	0.2	7.9
関東	33.6	32.5	1.1	32.6
北陸	4.9	4.4	0.5	4.5
中部	13.9	13.9	0.0	14.2
近畿	16.3	16.2	0.1	16.1
中国	5.8	6.0	0.2	5.6
四国	2.9	3.3	0.3	3.4
九州	9.8	11.5	1.7	11.2

\*住民基本台帳に記録された平成17年3月31日現在の市区町村別人口による。

以 上