

企業物価指数「印刷装置」に関するヘドニック回帰式（再推計結果）

企業物価指数「印刷装置」の品質調整に適用するヘドニック回帰式について¹、最新のデータを用いて再推計しましたので、その結果をお知らせします。

1. 印刷装置のヘドニック推計に関する基本方針・留意事項

推計頻度	・年1回（10月）。
適用範囲	・国内品、輸出品、輸入品に対し、同一の推計式を適用 ² 。
該当品目	・国内企業物価指数：品目「印刷装置」に適用。 ・輸出・輸入物価指数：品目「印刷装置」に適用。
適用時期	・2011年10月以降に生じる印刷装置の調査対象商品の変更時。

2. 推計でを使用した印刷装置の特性等

推計は、インクジェットプリンタとページプリンタで別々に行った³。これは、インクジェットプリンタが主に家庭向け、ページプリンタが主に企業向けを対象とし、機能や価格帯が異なる点を考慮したことによる。

価格式の説明変数として、印刷速度や普通紙最大給紙枚数、標準搭載メモリ容量等を使用した。また、A3印刷対応の可否や搭載されているインターフェイスの種類、複合機としての各種機能（複写機能、スキャナ、ファックス機能など）等は、ダミー変数として扱った（データの出所や特性は図表1～4を参照）。

¹ ヘドニック法に関する考え方等については、「2005年基準企業物価指数におけるヘドニック法の適用」（07/12月、日本銀行調査統計局 http://www.boj.or.jp/statistics/outline/notice_2007/ron0712b.htm/）を参照。

² 国内品、輸出品、輸入品では、価格調査段階や販売される市場等が異なるため、本来であれば、各々について回帰式を推計することが望ましい。しかしながら、①輸入品と国内品は、代替性が強く、価格裁定が働いていると考えられること、②輸出品は、サンプル数が少ないため、輸出先別の推計が難しいことや、商品の特性は国内品や輸入品と共通する部分が多いことから、国内品と輸入品の国内販売価格を基に推計した結果を、国内品、輸出品、輸入品に対し、一律に適用している。

³ 前回公表では、推計対象期間が1年半であったが、2年に変更した。

3. 推計結果

推計結果の概要は下記の通りで、このうち○は有意となった変数、×は有意とならなかった変数、－は考慮しなかった変数であることを示す（詳細は図表 1、2）。なお、関数形については、尤度比検定の結果を参考にインクジェットプリンタは両側 Box-Cox 形を、ページプリンタは片側 Box-Cox 形を選択した⁴。

3.1. インクジェットプリンタ（図表 1）

処理能力に関する特性として、「ファックスのメモリ受信蓄積可能枚数」が前回に続き有意となったほか、「普通紙最大給紙枚数（オプション・手差し含む）」が「普通紙最大給紙枚数」に代わって有意となった。また、画質に関する特性として、「インク色数（カラー及び黒）」が今回新たに有意に、印刷機能に関する特性として「A3 印刷対応ダミー」が前回に続き有意となった。このほか、「無線 LAN 対応ダミー（オプション含む）」が前回に続き有意に、「両面印刷対応ダミー」が今回新たに有意となった。また、「カメラダイレクト対応ダミー」が「ダイレクトプリント対応ダミー」に代わって有意となった。

—— 一方、「インクの総ノズル数」は、今回有意とならなかった。

説明変数	今回（2009/下期 ～2011/上期）	前回（2009/上期 ～2010/上期）
<u>処理能力に関する特性</u>		
ファックスのメモリ受信蓄積可能枚数（枚）	○	○
普通紙最大給紙枚数（枚、オプション・手差し含む）	○	×
普通紙最大給紙枚数（枚）	×	○
<u>画質に関する特性</u>		
インク色数（色、カラー及び黒）	○	×
<u>印刷速度に関する特性</u>		
インクの総ノズル数（ノズル）	×	○
<u>印刷機能に関する特性</u>		
A3 印刷対応ダミー	○	○
<u>インターフェイスに関する特性</u>		
無線 LAN 対応ダミー（オプション含む）	○	○
<u>付加機能に関する特性</u>		
カメラダイレクト対応ダミー	○	×
ダイレクトプリント対応ダミー	×	○
両面印刷対応ダミー	○	×

⁴ ヘドニック回帰式の関数形は、Box-Cox 変換項を含んだ一般的な関数形を想定した。

$$\frac{y^{\lambda_0} - 1}{\lambda_0} = \beta_0 + \sum_{i=1}^n \beta_i \frac{x_i^{\lambda_i} - 1}{\lambda_i} + u$$

ここで λ は Box-Cox パラメータ。 $\lambda=0$ のとき対数、 $\lambda=1$ のとき線形。関数は、①上式の両側 Box-Cox 形、②片側 Box-Cox 形（ $\lambda_i=1$ ）、③両側対数形（ $\lambda_0=\lambda_i=0$ ）、④片側対数形（ $\lambda_0=0, \lambda_i=1$ ）、⑤線形（ $\lambda_0=\lambda_i=1$ ）、について Box-Cox 検定を行い、関数形を選択した。

3.2. ページプリンタ（図表 2）

印刷速度に関する特性として、「モノクロ印刷速度」が前回に続き有意となった。また、処理能力に関する特性として、「普通紙最大給紙枚数」、「標準搭載メモリ容量」が前回に続き有意となったほか、印刷機能に関する特性として、「カラー印刷対応ダミー」が今回新たに有意に、「A3 印刷対応ダミー」が前回に続き有意となった。このほか、「複写、スキャナ、ファックス機能対応ダミー」が「複写機能またはスキャナ機能対応ダミー」に代わって有意となった。

—— 一方、「カラー印刷速度」は、今回有意とならなかった。

説明変数	今回（2009/下期 ～2011/上期）	前回（2009/上期 ～2010/上期）
<u>印刷速度に関する特性</u>		
モノクロ印刷速度（枚/分）	○	○
カラー印刷速度（枚/分）	×	○
<u>処理能力に関する特性</u>		
普通紙最大給紙枚数（枚）	○	○
標準搭載メモリ容量（MB）	○	○
<u>印刷機能に関する特性</u>		
カラー印刷対応ダミー	○	×
A3 印刷対応ダミー	○	○
<u>付加機能に関する特性</u>		
複写機能またはスキャナ機能対応ダミー	×	○
複写、スキャナ、ファックス機能対応ダミー	○	×

推計結果：インクジェットプリンタ

関数形	今回 (2009/下期～2011/上期)	前回 (2009/上期～2010/上期)
	両側Box-Cox	両側Box-Cox
被説明変数のBox-Coxパラメータ	0.182	-0.214
定数項	22.897 ***	3.907 ***
普通紙最大給紙枚数 (枚)	--	3.717E-12 ***
Box-Cox パラメータ	--	3.921
普通紙最大給紙枚数 (枚、オプション・手差し含む)	1.053E-03 ***	--
Box-Cox パラメータ	1.339	--
インク数(カラー+黒)	6.754E-04 ***	--
Box-Cox パラメータ	4.980	--
インクの総ノズル数 (ノズル)	--	3.878E-04 ***
Box-Cox パラメータ	--	0.664
ファックスのメモリ受信蓄積可能枚数 (枚)	6.798E-06 ***	0.003 ***
Box-Cox パラメータ	2.388	0.439
A3印刷対応ダミー	3.794 ***	0.088 ***
無線LAN対応ダミー(オプション含む)	1.198 ***	0.031 ***
カメラダイレクト対応ダミー	1.148 **	--
ダイレクトプリント対応ダミー	--	0.038 **
両面印刷対応ダミー	1.167 **	--
メーカーダミー		
A社	--	0.204 ***
B社	1.252 ***	0.107 ***
C社	--	0.080 ***
販売時期ダミー		
2009/2Q	--	-0.008
2009/3Q	--	0.011
2009/4Q	0.383	-0.019
2010/1Q	0.396	-0.004
2010/2Q	8.986 ***	0.119 ***
2010/3Q	0.670	--
2010/4Q	1.009	--
2011/1Q	-8.595E-04	--
2011/2Q	-0.859	--
決定係数	0.817	0.843
自由度修正済み決定係数	0.777	0.788
回帰の標準誤差	1.572	0.030
被説明変数の平均値	28.702	4.127
サンプル数	85	55
両側Box-Coxに対する検定		
(H_1 :両側Box-Cox)		
H_0 :片側Box-Cox ($\lambda_i=1$)	10.554 **	10.318 **
H_0 :両側対数 ($\lambda_0=\lambda_i=0$)	42.594 ***	22.135 ***
H_0 :片側対数 ($\lambda_0=0, \lambda_i=1$)	10.732 **	11.736 **
H_0 :線形 ($\lambda_0=\lambda_i=1$)	65.182 ***	47.913 ***

(注) 1. ***は1%、**は5%、*は10%水準で有意であることを示す。

2. 両側Box-Coxに対する検定は、尤度比検定により行っている。尤度比検定の統計量は、制約の数を自由度とする χ^2 分布に従う。例えば、図表の「両側Box-Coxに対する尤度比検定」では、帰無仮説 (H_0) の関数形が棄却された場合、両側Box-Cox形の関数が、片側Box-Cox形、両側対数形等、より単純な関数より有意に優れていることを意味する。

推計結果：ページプリンタ

関数形	今回 (2009/下期～2011/上期)	前回 (2009/上期～2010/上期)
	片側Box-Cox	両側対数
被説明変数のBox-Coxパラメータ	0.305	--
定数項	37.001 ***	6.271 ***
モノクロ印刷速度 (枚/分)	1.175 ***	0.564 ***
カラー印刷速度 (枚/分)	--	0.175 ***
普通紙最大給紙枚数 (枚)	0.012 **	0.342 ***
標準搭載メモリ容量 (MB)	0.030 **	0.165 ***
カラー印刷対応ダミー	24.071 ***	--
A3印刷対応ダミー	16.400 ***	0.301 ***
複写機能またはスキャナ対応ダミー	--	0.433 ***
複写、スキャナ、ファックス機能対応ダミー	10.587 ***	--
メーカーダミー		
D社	5.583 ***	--
E社	--	-0.357 ***
F社	--	-0.419 ***
G社	--	-0.335 **
販売時期ダミー		
2009/2Q	--	-0.060
2009/3Q	--	-0.089
2009/4Q	-1.938	0.061
2010/1Q	-3.370	-0.006
2010/2Q	-13.848 ***	-0.343 ***
2010/3Q	-6.617 *	--
2010/4Q	-9.167 ***	--
2011/1Q	-10.247 ***	--
2011/2Q	-5.028	--
決定係数	0.942	0.885
自由度修正済み決定係数	0.926	0.852
回帰の標準誤差	4.831	0.214
被説明変数の平均値	90.256	11.087
サンプル数	65	65
両側Box-Coxに対する検定 (H_1 :両側Box-Cox)		
H_0 :片側Box-Cox ($\lambda_1=1$)	3.140	14.832 ***
H_0 :両側対数 ($\lambda_0=\lambda_1=0$)	19.416 ***	6.746
H_0 :片側対数 ($\lambda_0=0, \lambda_1=1$)	15.043 ***	29.042 ***
H_0 :線形 ($\lambda_0=\lambda_1=1$)	54.459 ***	37.319 ***

(注) 1. ***は1%、**は5%、*は10%水準で有意であることを示す。

2. 両側Box-Coxに対する検定は、尤度比検定により行っている。

尤度比検定の統計量は、制約の数を自由度とする χ^2 分布に従う。例えば、図表の「両側Box-Coxに対する尤度比検定」では、帰無仮説 (H_0) の関数形が棄却された場合、両側Box-Cox形の関数が、片側Box-Cox形、両側対数形等、より単純な関数より有意に優れていることを意味する。

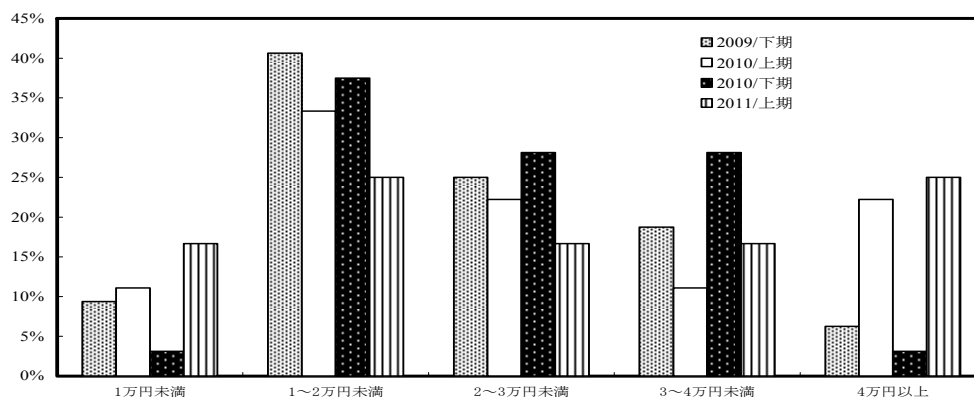
推計データの出所と価格分布

(1) データの出所

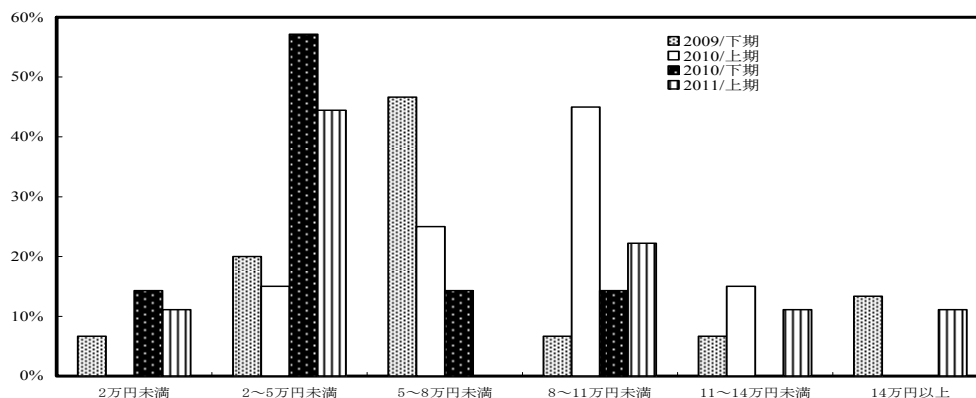
- ① 株式会社BCN作成のデータベース「BCN ランキング」に掲載された印刷装置各機種の家電量販店における小売価格（四半期平均単価）とその特性値を使用した。また、同データベースに記載されていない特性値は個別機種の仕様書などから取得した。
- ② 推計対象とした機種は、2009/下期～2011/上期（インクジェットプリンタ）、2009/下期～2011/上期（ページプリンタ）に新規に発売されたものとした。価格データは、最初に販売された四半期のデータを使用した。
- ③ 今回使用したサンプル数は、インクジェットプリンタが85、ページプリンタが65となっている。サンプル内には、国内品と輸入品が混在しているが、推計では両者を特に区別していない。
- ④ なお、推計に用いた価格は個人向け販売が多いとみられるため、企業物価指数が対象とする企業間の取引価格とは異なる可能性がある。

(2) 推計でを使用した価格データの分布

① インクジェットプリンタ



② ページプリンタ



推計で使用した主要変数

変数	内 容
モノクロ印刷速度 (枚/分)	モノクロ印刷で A4 用紙使用時の、1 分間に印刷できる枚数。
カラー印刷速度 (枚/分)	カラー印刷で A4 用紙使用時の、1 分間に印刷できる枚数。
インクの総ノズル数 (ノズル)	印刷ヘッドにある、インクを噴出する穴の数。カラーのノズル数と黒のノズル数を合計した値。
普通紙最大給紙枚数 (枚)	普通紙の標準最大給紙枚数。
普通紙最大給紙枚数 (枚、オプション・手差し含む)	オプションの増設給紙カセット等を装着した場合の、普通紙の最大給紙枚数。
標準搭載メモリ容量 (MB)	標準搭載されているメモリの容量。
ファックスのメモリ受信蓄積可能枚数 (枚)	メモリ受信時の蓄積可能枚数。
インク色数 (色、カラー及び黒)	標準で搭載しているインクの色数。カラーインクと黒インクを合計した色数。
カラー印刷対応ダミー	カラー印刷に対応しているものを 1 とするダミー変数。
A3 印刷対応ダミー	A3 用紙の印刷が可能であるものを 1 とするダミー変数。
無線 LAN 対応ダミー (オプション含む)	オプションで無線 LAN 機能を追加できるものを 1 とするダミー変数。
ダイレクトプリント対応ダミー	デジタルカメラやメモリカードと直接接続でき、写真をプリントできる機能を持つものを 1 とするダミー変数。カメラダイレクト印刷とカードダイレクト印刷を含む。
カメラダイレクト対応ダミー	デジタルカメラと直接接続して写真をプリントできる機能を持つものを 1 とするダミー変数。
両面印刷対応ダミー	自動両面印刷機能に対応しているものを 1 とするダミー変数。
複写機能対応ダミー	複写機能を搭載している複合機を 1 とするダミー変数。
スキャナ機能対応ダミー	スキャナ機能を搭載している複合機を 1 とするダミー変数。
ファックス機能対応ダミー	ファックス機能を搭載している複合機を 1 とするダミー変数。
メーカーダミー	その他、これらの特性値では捉え切れないメーカー固有の特性 (価格設定行動、ブランドイメージ等) を捉えるダミー変数。

推計サンプルの特性：インクジェットプリンタ

		全期間	2009/下期	2010/上期	2010/下期	2011/上期
サンプル数	(個)	85	32	9	32	12
価格	平均 (円)	25,698	22,670	29,853	24,313	34,352
印刷機能						
出力解像度						
印刷最大解像度 (横)	平均 (dpi)	6,115.8	6,322.5	5,013.3	6,322.5	5,840.0
印刷最大解像度 (縦)	平均 (dpi)	1,468.2	1,477.5	1,440.0	1,477.5	1,440.0
ノズル数						
黒	平均 (ノズル)	403.3	382.3	301.8	413.3	508.8
カラー	平均 (ノズル)	1,251.3	1,276.8	869.8	1,393.3	1,090.6
カラー+黒	平均 (ノズル)	1,654.6	1,659.0	1,171.6	1,806.6	1,599.4
インク色数(カラー+黒)	平均 (色)	4.4	4.5	4.1	4.5	4.3
給紙カセット、トレイ数	平均 (カセット、トレイ)	1.3	1.4	1.2	1.2	1.5
普通紙最大給紙枚数	平均 (枚)	157.6	166.3	185.6	129.4	189.2
普通紙最大給紙枚数 (オプション含む)	平均 (枚)	180.5	166.3	341.1	130.8	230.8
インクの色数6色以上	搭載比率 (%)	12.9%	15.6%	0.0%	15.6%	8.3%
インクカートリッジ独立型	搭載比率 (%)	85.9%	93.8%	55.6%	87.5%	83.3%
ダブル給紙対応	搭載比率 (%)	22.4%	21.9%	22.2%	18.8%	33.3%
液晶ディスプレイを搭載	搭載比率 (%)	75.3%	75.0%	44.4%	90.6%	58.3%
用紙						
A3印刷	搭載比率 (%)	8.2%	6.3%	0.0%	3.1%	33.3%
2L判印刷	搭載比率 (%)	95.3%	100.0%	88.9%	96.9%	83.3%
最大原稿用紙						
A4	搭載比率 (%)	78.8%	81.3%	33.3%	93.8%	66.7%
A3	搭載比率 (%)	5.9%	0.0%	0.0%	3.1%	33.3%
インターフェイス						
USB2.0	搭載比率 (%)	98.8%	96.9%	100.0%	100.0%	100.0%
有線LAN	搭載比率 (%)	68.2%	62.5%	55.6%	75.0%	75.0%
無線LAN	搭載比率 (%)	55.3%	46.9%	33.3%	68.8%	58.3%
無線LAN (オプション含む)	搭載比率 (%)	63.5%	56.3%	66.7%	68.8%	66.7%
Bluetooth	搭載比率 (%)	2.4%	3.1%	0.0%	0.0%	8.3%
Bluetooth (オプション含む)	搭載比率 (%)	21.2%	25.0%	44.4%	12.5%	16.7%
赤外線通信	搭載比率 (%)	15.3%	21.9%	0.0%	18.8%	0.0%
フチ無し印刷	搭載比率 (%)	92.9%	96.9%	55.6%	100.0%	91.7%
画像の自動補正	搭載比率 (%)	45.9%	90.6%	77.8%	3.1%	16.7%
ダイレクトプリント	搭載比率 (%)	81.2%	81.3%	55.6%	93.8%	66.7%
カメラダイレクト	搭載比率 (%)	58.8%	65.6%	44.4%	59.4%	50.0%
カードダイレクト	搭載比率 (%)	76.5%	75.0%	55.6%	90.6%	58.3%
複写機能						
最大連続複写枚数	平均 (枚)	69.3	69.7	33.0	82.8	59.4
スタンドアロンコピー	搭載比率 (%)	76.5%	81.3%	33.3%	87.5%	66.7%
フチ無しコピー	搭載比率 (%)	63.5%	43.8%	33.3%	90.6%	66.7%
スキャナ機能						
読み取り解像度						
主走査	平均 (dpi)	1,694.1	1,556.3	666.7	2,100.0	1,750.0
副走査	平均 (dpi)	2,541.2	2,737.5	1,066.7	2,850.0	2,300.0
スキャナの種類						
CCD	搭載比率 (%)	2.4%	3.1%	0.0%	3.1%	0.0%
CIS	搭載比率 (%)	75.3%	78.1%	33.3%	87.5%	66.7%
フラットヘッド	搭載比率 (%)	49.4%	65.6%	0.0%	59.4%	16.7%
フラットヘッド+シートフィード	搭載比率 (%)	28.2%	15.6%	33.3%	31.3%	50.0%
スキャンtoメール機能を搭載	搭載比率 (%)	21.2%	0.0%	0.0%	34.4%	58.3%
ファックス機能						
メモリ受信蓄積可能枚数	平均 (枚)	112.2	112.5	33.3	130.6	121.7
その他付加機能ダミー						
自動原稿送り装置						
原稿収容可能枚数	平均 (枚)	8.1	2.8	10.6	8.6	18.8
搭載比率	搭載比率 (%)	28.2%	15.6%	33.3%	31.3%	50.0%
CD/DVDレーベル印刷	搭載比率 (%)	17.6%	21.9%	0.0%	25.0%	0.0%
両面印刷	搭載比率 (%)	32.9%	21.9%	22.2%	40.6%	50.0%
両面印刷 (オプション含む)	搭載比率 (%)	37.6%	28.1%	44.4%	40.6%	50.0%
複写機能を搭載	搭載比率 (%)	77.6%	81.3%	33.3%	90.6%	66.7%
スキャナ機能を搭載	搭載比率 (%)	77.6%	81.3%	33.3%	90.6%	66.7%
ファックス機能を搭載	搭載比率 (%)	37.6%	28.1%	33.3%	43.8%	50.0%
電話機能を搭載	搭載比率 (%)	22.4%	25.0%	0.0%	28.1%	16.7%
電話機外部接続可能	搭載比率 (%)	11.8%	3.1%	22.2%	15.6%	16.7%
メーカーシェア						
ブラザー	比率 (%)	28.2%	34.4%	0.0%	34.4%	16.7%
エプソン	比率 (%)	27.1%	21.9%	44.4%	21.9%	41.7%
キヤノン	比率 (%)	24.7%	25.0%	33.3%	18.8%	33.3%
HP	比率 (%)	17.6%	18.8%	0.0%	25.0%	8.3%
リコー	比率 (%)	2.4%	0.0%	22.2%	0.0%	0.0%

(注) メーカーシェアを含め、本表記載のデータの算出は、日本銀行がBCN社のデータベースから抽出したサンプルを用いた。

推計サンプルの特性：ページプリンタ

		全期間	2009/下期	2010/上期	2010/下期	2011/上期
サンプル数	(個)	65	15	20	21	9
価格	平均 (円)	66,888	79,194	82,176	44,063	65,666
印刷機能						
出力解像度						
印刷最大解像度 (横)	平均 (dpi)	3,507.7	5,160.0	3,840.0	2,142.9	3,200.0
印刷最大解像度 (縦)	平均 (dpi)	1,227.7	1,720.0	1,200.0	1,057.1	866.7
印刷速度						
モノクロ	平均 (枚/分)	27.6	22.8	30.2	28.8	27.0
カラー	平均 (枚/分)	11.5	14.9	14.4	4.9	15.0
ファーストプリント時間						
モノクロ	平均 (秒)	10.2	14.0	8.3	8.6	11.8
カラー	平均 (秒)	6.6	12.8	5.7	2.4	7.9
給紙カセット、トレイ数	平均 (カセット、トレイ)	2.0	1.9	2.2	2.0	2.0
普通紙最大給紙枚数	平均 (枚)	373.2	293.0	488.3	335.8	338.7
普通紙最大給紙枚数 (オプション含む)	平均 (枚)	962.3	638.3	1,606.8	644.4	812.0
標準搭載メモリ容量	平均 (MB)	110.8	110.0	138.4	71.6	142.2
プリント方式						
レーザー	搭載比率 (%)	78.5%	73.3%	70.0%	81.0%	100.0%
LED	搭載比率 (%)	21.5%	26.7%	30.0%	19.0%	0.0%
ダブル給紙対応	搭載比率 (%)	93.8%	93.3%	85.0%	100.0%	100.0%
カラー印刷	搭載比率 (%)	47.7%	73.3%	55.0%	19.0%	55.6%
A3印刷	搭載比率 (%)	24.6%	6.7%	60.0%	9.5%	11.1%
最大原稿用紙						
A4	搭載比率 (%)	36.9%	60.0%	5.0%	42.9%	55.6%
インターフェイス						
USB2.0	搭載比率 (%)	98.5%	93.3%	100.0%	100.0%	100.0%
IEEE1284	搭載比率 (%)	20.0%	26.7%	15.0%	23.8%	11.1%
有線LAN	搭載比率 (%)	83.1%	93.3%	95.0%	66.7%	77.8%
無線LAN	搭載比率 (%)	7.7%	6.7%	0.0%	4.8%	33.3%
無線LAN (オプション含む)	搭載比率 (%)	44.6%	13.3%	70.0%	33.3%	66.7%
Bluetooth対応 (オプション含む)	搭載比率 (%)	1.5%	0.0%	0.0%	0.0%	11.1%
OS対応						
Mac	搭載比率 (%)	89.2%	100.0%	75.0%	95.2%	88.9%
ポストスクリプト	搭載比率 (%)	20.0%	20.0%	15.0%	19.0%	33.3%
複写機能						
複写速度						
モノクロ	平均 (枚/分)	8.4	11.5	1.4	10.5	14.2
カラー	平均 (枚/分)	3.1	6.9	0.0	2.3	5.8
スキャナ機能						
読み取り解像度						
主走査	平均 (dpi)	295.4	480.0	60.0	314.3	466.7
副走査	平均 (dpi)	489.2	800.0	60.0	314.3	1,333.3
スキャナの種類						
CCD	搭載比率 (%)	3.1%	6.7%	5.0%	0.0%	0.0%
CIS	搭載比率 (%)	33.8%	53.3%	0.0%	42.9%	55.6%
フラットヘッド+シートフィーダ	搭載比率 (%)	35.4%	60.0%	5.0%	42.9%	44.4%
スキャンtoメール機能を搭載	搭載比率 (%)	7.7%	6.7%	5.0%	9.5%	11.1%
ファックス機能						
メモリ受信蓄積可能枚数	平均 (枚)	91.5	201.6	5.0	67.8	155.6
その他付加機能ダミー						
自動原稿送り装置						
原稿収容可能枚数	平均 (枚)	13.7	25.0	1.8	13.8	21.1
搭載比率	搭載比率 (%)	33.8%	60.0%	5.0%	33.3%	55.6%
自動両面印刷	搭載比率 (%)	67.7%	53.3%	55.0%	76.2%	100.0%
自動両面印刷 (オプション含む)	搭載比率 (%)	83.1%	60.0%	95.0%	81.0%	100.0%
複写機能を搭載	搭載比率 (%)	36.9%	60.0%	5.0%	42.9%	55.6%
スキャナ機能を搭載	搭載比率 (%)	36.9%	60.0%	5.0%	42.9%	55.6%
複写、スキャナ、ファックス機能を搭載	搭載比率 (%)	24.6%	40.0%	5.0%	28.6%	33.3%
MFP	搭載比率 (%)	36.9%	60.0%	5.0%	42.9%	55.6%
パスワード、ID認証機能を搭載	搭載比率 (%)	26.2%	40.0%	10.0%	14.3%	66.7%
パスワード、ID認証機能を搭載 (オプション含む)	搭載比率 (%)	55.4%	53.3%	80.0%	28.6%	66.7%
メーカー						
キヤノン	比率 (%)	27.7%	40.0%	15.0%	42.9%	0.0%
ブラザー	比率 (%)	21.5%	40.0%	0.0%	9.5%	66.7%
エプソン	比率 (%)	16.9%	13.3%	25.0%	9.5%	22.2%
沖データ	比率 (%)	15.4%	0.0%	25.0%	23.8%	0.0%
リコー	比率 (%)	7.7%	0.0%	20.0%	0.0%	11.1%
NEC	比率 (%)	4.6%	0.0%	15.0%	0.0%	0.0%
コニカ	比率 (%)	4.6%	6.7%	0.0%	9.5%	0.0%
京セラ	比率 (%)	1.5%	0.0%	0.0%	4.8%	0.0%

(注) メーカーシェアを含め、本表記載のデータの算出は、日本銀行がBCN社のデータベースから抽出したサンプルを用いた。