

日本銀行ホームページから時系列データをダウンロードするには、  
「時系列統計データ検索サイト」をご利用ください。  
<http://www.stat-search.boj.or.jp/index.html>



本件の公表時刻は8時50分

2013年5月28日  
日本銀行調査統計局

## 企業向けサービス価格指数（2013年4月速報）

	総平均					
	(2005年平均=100)			(参考) 総平均 (除く国際運輸) (2005年平均=100)		
	前年比	前期<月>比	指数	前年比	前期<月>比	指数
2010 年	-1.3%	-	96.9	-1.5%	-	96.7
2011	-0.7	-	96.2	-0.7	-	96.0
2012	-0.4	-	95.8	-0.3	-	95.7
2010 年度	-1.3	-	96.6	-1.4	-	96.4
2011	-0.5	-	96.1	-0.5	-	95.9
2012	-0.3	-	95.8	-0.2	-	95.7
2011 年 Q4	-0.2	0.1%	96.2	-0.3	0.1%	96.0
2012 年 Q1	-0.3	-0.2	96.0	-0.5	-0.2	95.8
Q2	-0.1	0.1	96.1	0.1	0.2	96.0
Q3	-0.4	-0.4	95.7	-0.2	-0.3	95.7
Q4	-0.6	-0.1	95.6	-0.5	-0.2	95.5
2013 年 Q1	-0.2	0.2	95.8	-0.4	-0.1	95.4
2012 年 3月	-0.1	0.9	96.6	-0.3	0.8	96.3
4月	0.2	-0.1	96.5	0.3	-0.1	96.2
5月	0.0	-0.5	96.0	0.1	-0.4	95.8
6月	-0.4	-0.1	95.9	-0.1	0.1	95.9
7月	-0.3	0.0	95.9	-0.1	0.0	95.9
8月	-0.3	-0.3	95.6	-0.2	-0.3	95.6
9月	-0.6	-0.1	95.5	-0.3	0.0	95.6
10月	-0.8	-0.1	95.4	-0.7	-0.2	95.4
11月	-0.6	0.1	95.5	-0.4	0.1	95.5
12月	-0.4	0.3	95.8	-0.4	0.1	95.6
2013 年 1月	-0.2	-0.4	95.4	-0.4	-0.5	95.1
2月	0.0	0.3	95.7	-0.2	0.2	95.3
3 月 確 報	-0.2	0.7	96.4	-0.4	0.6	95.9
4 月 速 報	-0.4	-0.3	96.1	-0.7	-0.4	95.5

(注) 1. Q1は1～3月、Q2は4～6月、Q3は7～9月、Q4は10～12月平均を示す。

2. r:訂正値

次回の企業向けサービス価格指数（2013年5月速報、2013年4月確報）の公表日は、6月25日（火）。

(総平均と主な内訳)

企業向けサービス価格指数	前年比 (%)		前年比前月差 (%ポイント)
	3月	4月	
総平均	-0.2	-0.4	-0.2

大類別・小類別		前年比 (%)		前年比寄与度 前月差 (%ポイント)	主な品目
		3月	4月		
▼	広告	+1.1	-5.4	-0.43	
	▼ 四媒体広告	+1.9	-7.7	-0.42	新聞広告、テレビ広告
	不動産	-0.9	-1.9	-0.06	
	▼ 事務所賃貸 その他の不動産賃貸	-2.1 +1.6	-2.9 +0.8	-0.04 -0.02	事務所賃貸（東京圏） 店舗賃貸
△	運輸	+0.8	+1.4	+0.12	
	△ 外航貨物輸送	+3.8	+8.6	+0.13	外航タンカー*、不定期船*、定期船*
	△ 国内航空旅客輸送	-2.1	-0.4	+0.02	国内航空旅客輸送
	▼ 有料道路	+5.0	0.0	-0.04	高速自動車国道
	諸サービス	0.0	+0.2	+0.06	
	△ プラントエンジニアリング	-2.0	+1.9	+0.08	プラントエンジニアリング
	△ 機械修理	-0.8	-0.5	+0.02	機械修理（除電気機械器具）
	▼ 自動車整備	+0.9	0.0	-0.02	車検・定期点検・一般整備
	△ 土木建築サービス	+0.6	+0.3	-0.02	建築設計、測量
	金融・保険	-0.5	+0.2	+0.04	
	△ 損害保険	-0.5	+1.7	+0.04	自動車保険（自賠責）
	リース・レンタル	-0.5	0.0	+0.04	
	△ リース	-1.4	-0.9	+0.02	産業機械リース、輸送用機器リース
	△ レンタル	+2.4	+3.4	+0.01	仮設資材レンタル
	情報通信	-1.6	-1.4	+0.03	
	△ 移動電気通信	-1.4	-0.2	+0.02	携帯電話・PHS

1. 前年比前月差とは、当月前年比(%)－前月前年比(%)。
2. △は前年比前月差がプラス、▼はマイナスに動いた大類別・小類別を示す。
3. \*は国際運輸に該当する品目。国際運輸に含まれる品目の一覧は、4頁の注を参照。

大 類 別 ・ 小 類 別 指 数 (2013年4月速報)

2005年平均=100

	ウエイト	指 数 (速 報)	3 月 (確 報)	前年同月比 (速 報)	3 月 (確 報)	前 月 比 (速 報)	3 月 (確 報)
総 平 均	1,000.0	96.1	96.4	-0.4%	-0.2%	-0.3%	0.7%
金 融 ・ 保 険	59.1	98.7	98.1	0.2	-0.5	0.6	0.0
金 融 手 数 料	42.7	97.0	97.0	-0.4	-0.4	0.0	0.0
損 害 保 険	16.4	103.1	101.1	1.7	-0.5	2.0	0.1
不 動 産	66.1	95.1	95.9	-1.9	-0.9	-0.8	0.7
事 務 所 賃 貸	48.0	92.3	r 92.9	-2.9	r -2.1	-0.6	r 0.5
そ の 他 の 不 動 産 賃 貸	18.1	102.5	r 103.6	0.8	r 1.6	-1.1	r 1.1
運 送	210.3	101.6	101.2	1.4	0.8	0.4	0.8
鉄 道 旅 客 輸 送	18.9	100.4	100.4	-0.1	-0.1	0.0	0.6
道 路 旅 客 輸 送	10.8	105.3	104.1	0.6	0.0	1.2	0.2
海 上 旅 客 輸 送	0.4	108.0	107.5	0.7	-1.3	0.5	0.0
国 際 航 空 旅 客 輸 送	5.3	129.9	130.0	0.4	-0.9	-0.1	0.2
国 内 航 空 旅 客 輸 送	8.4	104.8	114.6	-0.4	-2.1	-8.6	10.3
鉄 道 貨 物 輸 送	0.9	100.5	100.8	-0.3	-0.2	-0.3	0.9
道 路 貨 物 輸 送	71.4	101.4	101.3	0.2	0.4	0.1	0.0
外 航 貨 物 輸 送	22.3	122.5	115.9	8.6	3.8	5.7	2.3
内 航 貨 物 輸 送	5.2	120.4	118.3	2.1	0.8	1.8	0.2
貨 物 用 船 料	9.4	71.6	73.8	-0.3	-0.8	-3.0	-0.4
港 湾 運 送	11.0	96.2	96.2	-0.4	-0.4	0.0	0.0
国 際 航 空 貨 物 輸 送	4.6	103.4	r 100.3	16.3	r 14.1	3.1	r 1.6
国 内 航 空 貨 物 輸 送	0.5	110.4	109.3	0.6	0.4	1.0	-2.3
倉 庫	11.9	99.0	99.3	-0.4	-0.1	-0.3	0.0
こ ん 包	7.2	98.6	99.1	-1.7	-1.2	-0.5	0.0
有 料 道 路	11.7	71.6	71.6	0.0	5.0	0.0	0.0
郵 便	10.4	100.0	100.0	0.0	0.0	0.0	0.0
情 報 通 信	216.5	92.4	r 92.5	-1.4	r -1.6	-0.1	r 0.1
固 定 電 気 通 信	31.3	98.4	98.4	0.0	0.0	0.0	0.0
移 動 電 気 通 信	24.2	63.2	63.2	-0.2	-1.4	0.0	0.0
ア ク セ ス チ ャ ー ジ	5.7	63.0	66.0	-7.2	-5.4	-4.5	0.0
放 送	2.9	88.5	88.5	-0.9	-0.9	0.0	0.0
ソ フ ト ウ ェ ア 開 発	68.6	97.3	r 97.2	-2.6	r -2.7	0.1	r 0.4
情 報 処 理 ・ 提 供 サ ー ビ ス	60.7	95.5	95.7	-1.0	-1.2	-0.2	0.0
イ ン タ ー ネ ッ ト 附 随 サ ー ビ ス	6.7	90.6	r 89.6	-3.0	r -3.0	1.1	r 0.0
新 聞	4.4	101.8	101.8	0.0	0.0	0.0	0.0
出 版	12.0	104.7	104.7	0.3	0.4	0.0	0.2
広 告	68.5	89.5	r 94.5	-5.4	r 1.1	-5.3	r 7.1
四 媒 体 広 告	45.2	87.4	95.1	-7.7	1.9	-8.1	11.4
そ の 他 の 広 告	23.3	93.5	r 93.3	-0.8	r -0.6	0.2	r -0.4
リ ー ス ・ レ ン タ ル	84.6	82.0	81.8	0.0	-0.5	0.2	0.1
リ ー ス	69.5	78.5	78.4	-0.9	-1.4	0.1	0.0
レ ン タ ル	15.1	98.2	97.2	3.4	2.4	1.0	0.5
諸 サ ー ビ ス	294.9	100.3	r 100.1	0.2	r 0.0	0.2	r -0.1
下 水 道	6.6	103.0	103.0	0.2	0.2	0.0	0.0
廃 棄 物 処 理	18.8	112.7	111.8	1.3	1.9	0.8	0.0
自 動 車 整 備	26.6	99.9	99.9	0.0	0.9	0.0	0.0
機 械 修 理	45.6	102.2	102.2	-0.5	-0.8	0.0	0.1
法 務 ・ 会 計 サ ー ビ ス	25.9	102.1	102.1	0.0	0.0	0.0	0.0
土 木 建 築 サ ー ビ ス	42.2	101.0	r 100.6	0.3	r 0.6	0.4	r -0.3
そ の 他 の 専 門 サ ー ビ ス	5.2	97.9	97.8	0.5	0.4	0.1	0.0
教 育 訓 練 サ ー ビ ス	3.4	105.1	105.1	0.5	0.5	0.0	0.0
建 物 サ ー ビ ス	30.6	91.1	91.5	-1.3	-1.2	-0.4	0.0
労 働 者 派 遣 サ ー ビ ス	28.0	101.7	r 101.5	0.5	r 0.1	0.2	r 0.0
警 備	14.0	93.6	93.8	-0.4	-1.1	-0.2	0.0
プ ラ ン ト エ ン ジ ニ ア リ ン グ	19.7	102.9	r 101.4	1.9	r -2.0	1.5	r -0.2
テ レ マ ー ケ テ ィ ン グ	2.8	99.6	99.6	0.0	-1.1	0.0	0.0
宿 泊 サ ー ビ ス	17.7	93.6	r 93.3	1.5	r 1.7	0.3	r -1.3
洗 濯	7.8	99.9	99.9	0.0	-0.1	0.0	0.0

r:訂正值

# 参考系列・参考指数 (2013年4月速報)

(参考系列)

2005年平均=100

	ウエイト	指 数 (速 報)	3 月 (確 報)	前年同月比 (速 報)	3 月 (確 報)	前 月 比 (速 報)	3 月 (確 報)
<除く国際運輸*>				%	%	%	%
総平均 (除く国際運輸)	957.8	95.5	95.9	-0.7	-0.4	-0.4	0.6
運輸 (除く国際運輸)	168.1	99.5	99.9	0.0	0.2	-0.4	0.6
国 際 運 輸	42.2	109.7	r 106.4	6.5	r 3.2	3.1	r 1.4
<契約通貨ベース**>							
運 輸	210.3	103.6	103.7	-2.0	-1.8	-0.1	0.5
外 航 貨 物 輸 送	22.3	135.3	131.9	-9.0	-9.4	2.6	0.7
貨 物 用 船 料	9.4	79.9	84.8	-15.5	-12.6	-5.8	-2.0
国 際 航 空 貨 物 輸 送	4.6	114.8	r 114.9	-3.1	r -0.6	-0.1	r 0.8

(参考指数)

リ ー ス 料 率 ***	99.1	99.0	-0.3	-0.9	0.1	-0.2
<輸出サービス価格指数・輸出貨物運賃>						
外 航 貨 物 輸 送 (円ベース)	115.5	112.9	16.1	14.7	2.3	1.7
国 際 航 空 貨 物 輸 送 (円ベース)	76.0	r 75.6	-14.0	r -16.2	0.5	r -6.2

r:訂正値

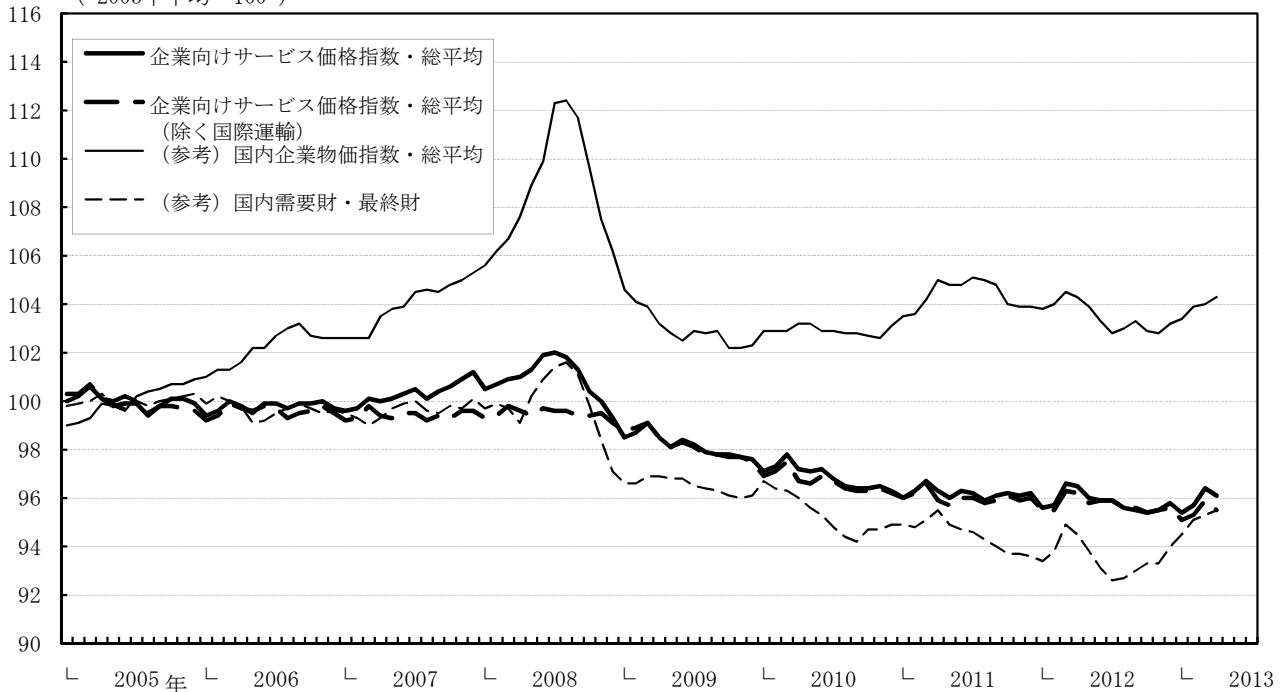
\*国際運輸は、小類別「国際航空旅客輸送」(品目「国際航空旅客輸送(北米方面)」、「同(欧州方面)」、「同(アジア・オセアニア方面)」)、小類別「外航貨物輸送」(品目「定期船」、「不定期船」、「外航タンカー」)、小類別「貨物用船料」(品目「外航貨物用船料」)、小類別「国際航空貨物輸送」(品目「国際航空貨物輸送」)、小類別「郵便」(うち品目「国際郵便」)の5小類別、9品目が該当。

\*\*契約通貨ベースは、外貨建ての調査価格を含む大類別「運輸」、小類別「外航貨物輸送」、「貨物用船料」、「国際航空貨物輸送」について、円換算を行わずに契約通貨ベースで指数化し、これを集計したもの。

\*\*\*リース料率は、小類別「リース」のうち品目「輸送用機器リース」を除く8品目により構成されている。

(指数推移)

( 2005年平均=100 )



# 大類別指数・小類別指数（一部）の推移

2005年平均=100

大類別		金融・保険		不動産		事務所賃貸		運輸		外航貨物輸送	
小類別			前年比		前年比		前年比		前年比		前年比
ウエイト		59.1	—	66.1	—	48.0	—	210.3	—	22.3	—
		%	%	%	%	%	%	%	%	%	%
2010	年	97.6	-1.2	102.5	-2.6	102.3	-3.3	99.7	0.0	104.0	6.3
2011		98.0	0.4	98.8	-3.6	97.5	-4.7	99.6	-0.1	104.9	0.9
2012		98.2	0.2	96.3	-2.5	94.2	-3.4	99.3	-0.3	106.0	1.0
2012年	3月	98.6	0.8	96.8	-2.9	94.9	-4.0	100.4	0.7	111.7	8.2
	4月	98.5	0.2	96.9	-2.6	95.1	-3.5	100.2	-0.1	112.8	3.7
	5月	98.3	0.0	96.7	-2.7	94.8	-3.6	99.8	0.1	109.3	3.9
	6月	98.1	0.0	96.4	-2.5	94.7	-3.1	99.2	-0.6	106.2	0.0
	7月	98.0	-0.2	96.5	-1.8	94.5	-2.5	99.0	-0.9	101.2	-3.2
	8月	98.0	-0.1	96.4	-1.7	94.4	-2.3	99.2	-0.8	101.1	-1.7
	9月	98.1	0.3	95.4	-2.5	93.1	-3.3	98.5	-1.1	101.2	-3.0
	10月	97.9	0.0	95.2	-2.6	92.8	-3.3	98.8	-0.7	103.3	-3.3
	11月	97.9	0.0	95.2	-2.4	92.8	-3.0	99.0	-0.5	105.5	-1.9
	12月	98.0	0.1	95.5	-2.1	92.7	-2.9	100.0	0.3	109.3	1.1
2013年	1月	98.1	-0.2	95.5	-2.0	92.6	-2.9	100.1	1.1	110.7	5.6
	2月	98.1	-0.3	95.2	-1.7	92.4	-2.7	100.4	1.6	113.3	7.5
	3月	98.1	-0.5	95.9	-0.9	92.9	-2.1	101.2	0.8	115.9	3.8
	4月	98.7	0.2	95.1	-1.9	92.3	-2.9	101.6	1.4	122.5	8.6
4月(前年比寄与度*)		(0.01 %)		(-0.12 %)		(-0.14 %)		(0.30 %)		(0.22 %)	

大類別		情報通信						広告				
小類別				移動電気通信		ソフトウェア開発				四媒体広告		
			前年比		前年比		前年比		前年比		前年比	
ウエイト		216.5	—	24.2	—	68.6	—	68.5	—	45.2	—	
2010 年		95.0	−1.6 %	67.3	−11.0 %	99.9	−0.8 %	89.7	−1.6 %	87.1	−2.1 %	
2011		94.0	−1.1	64.5	−4.2	99.0	−0.9	89.5	−0.2	87.2	0.1	
2012		93.3	−0.7	63.5	−1.6	98.9	−0.1	89.5	0.0	87.2	0.0	
2012年	3月	94.0	−0.8	64.1	−2.1	99.9	0.0	93.5	0.2	93.3	0.5	
	4月	93.7	−0.1	63.3	−1.2	99.9	1.2	94.6	6.9	94.7	10.4	
	5月	93.6	−0.2	63.3	−1.2	99.4	0.6	89.5	4.2	87.3	6.6	
	6月	93.5	−0.2	63.3	−1.2	99.3	0.7	91.7	0.9	90.5	1.2	
	7月	93.3	−0.2	63.2	−1.4	98.9	0.8	90.2	−0.4	88.5	−0.4	
	8月	93.4	−0.2	63.2	−1.4	99.4	0.8	84.1	−0.9	79.5	−0.9	
	9月	93.2	−0.5	63.2	−1.4	98.8	0.2	88.6	−1.1	86.0	−1.6	
	10月	92.9	−1.0	63.2	−1.4	98.2	−0.9	88.3	−3.9	85.6	−5.6	
	11月	92.5	−1.4	63.2	−1.4	97.1	−2.2	89.8	−2.2	87.9	−2.8	
	12月	92.4	−1.4	63.2	−1.4	97.0	−2.0	89.8	−0.8	88.0	−0.9	
	2013年	1月	92.6	−1.2	63.2	−1.4	97.3	−2.0	85.1	−1.0	80.8	−1.1
		2月	92.4	−1.5	63.2	−1.4	96.8	−2.7	88.2	1.0	85.4	1.8
3月		92.5	−1.6	63.2	−1.4	97.2	−2.7	94.5	1.1	95.1	1.9	
4月		92.4	−1.4	63.2	−0.2	97.3	−2.6	89.5	−5.4	87.4	−7.7	
4月(前年比寄与度*)		(−0.30 %)		(0.00 %)		(−0.18 %)		(−0.36 %)		(−0.34 %)		

大類別		リース・レンタル		諸サービス		機械修理		土木建築サービス		労働者派遣サービス	
	小類別		前年比		前年比		前年比		前年比		前年比
ウエイト		84.6	――	294.9	――	45.6	――	42.2	――	28.0	――
			%		%		%		%		%
2010	年	84.3	-4.4	100.1	-1.0	103.3	0.0	96.7	-2.4	101.3	-0.2
2011		82.5	-2.1	100.0	-0.1	103.5	0.2	99.1	2.5	101.3	0.0
2012		81.3	-1.5	100.3	0.3	102.6	-0.9	100.7	1.6	101.5	0.2
2012年	3月	82.2	-0.8	100.1	0.2	103.0	-0.8	100.0	1.2	101.4	0.2
	4月	82.0	-1.2	100.1	0.2	102.7	-1.0	100.7	0.3	101.2	0.2
	5月	81.5	-0.9	100.2	0.2	102.6	-1.1	100.1	-0.2	101.2	-0.1
	6月	81.1	-1.9	100.1	0.3	102.6	-1.3	99.8	1.0	101.2	-0.3
	7月	81.2	-1.6	100.4	0.5	102.6	-1.1	100.9	2.6	101.3	-0.1
	8月	80.8	-1.7	100.7	0.3	102.7	-1.1	101.5	1.6	101.4	0.1
	9月	80.4	-2.3	100.7	0.5	102.7	-1.0	102.4	2.8	101.7	0.3
	10月	80.7	-1.6	100.4	0.3	102.2	-0.6	101.9	2.4	101.7	0.1
	11月	81.1	-0.7	100.4	0.5	102.3	-0.5	101.8	2.8	101.8	0.2
	12月	81.2	-0.7	100.5	0.3	102.3	-0.6	102.3	2.1	101.7	0.0
2013年	1月	81.3	-0.7	100.0	0.2	102.1	-0.7	101.5	2.6	101.6	-0.1
	2月	81.7	-0.4	100.2	0.4	102.1	-0.7	100.9	2.7	101.5	0.2
	3月	81.8	-0.5	100.1	0.0	102.2	-0.8	100.6	0.6	101.5	0.1
	4月	82.0	0.0	100.3	0.2	102.2	-0.5	101.0	0.3	101.7	0.5
4月(前年比寄与度*)		(0.00%)		(0.06%)		(-0.02%)		(0.01%)		(0.01%)	

\*総平均に対する前年比寄与度。

以 上