

日本銀行ホームページから時系列データをダウンロードする際には、  
「時系列統計データ検索サイト」をご利用ください。  
<http://www.stat-search.boj.or.jp/index.html>



本件の公表時刻は 8 時 5 0 分

2009年4月13日  
日本銀行調査統計局

企業物価指数(2009年3月速報)  
付. 2008年度中の企業物価指数の動向  
(特別掲載) 年度指数(総平均)の長期時系列

- 指数は2005年平均=100、前期(月)比、< >内3か月前比、( )内前年比、%

	国内企業物価		輸出物価		輸入物価		(参考)
		夏季電力料金 調整後	円 ベース	契約通貨 ベース	円 ベース	契約通貨 ベース	為替相場 円/ドル
2006年	- < - > ( 2.2 )	- < - >	- ( 3.1 )	- ( -0.7 )	- ( 13.9 )	- ( 9.2 )	( 5.6 )
2007	- < - > ( 1.8 )	- < - >	- ( 2.2 )	- ( 0.2 )	- ( 7.5 )	- ( 6.0 )	( 1.3 )
2008	- < - > ( 4.6 )	- < - >	- ( r -6.1 )	- ( 2.1 )	- ( r 9.2 )	- ( r 20.6 )	( -12.2 )
08年指数	108.8	r 108.7	r 99.0	101.6	r 133.6	r 139.7	103.46
2006年度	- < - > ( 2.0 )	- < - >	- ( 3.2 )	- ( 0.3 )	- ( 10.7 )	- ( 7.7 )	( 3.3 )
2007	- < - > ( 2.3 )	- < - >	- ( -0.2 )	- ( 0.2 )	- ( 8.0 )	- ( 9.9 )	( -2.3 )
2008	- < - > ( 3.3 )	- < - >	- ( -7.4 )	- ( 1.3 )	- ( 1.2 )	- ( 11.2 )	( -12.0 )
08年度指数	108.4	108.3	96.1	101.0	126.4	134.8	100.54
2007年 Q4	0.5 < - > ( 2.4 )	0.7 < - >	-2.7 ( -1.7 )	-0.5 ( -0.3 )	2.8 ( 9.2 )	5.9 ( 12.2 )	-4.0
2008年 Q1	1.0 < - > ( 3.5 )	1.0 < - >	-3.7 ( -6.0 )	0.8 ( 1.0 )	0.3 ( 8.8 )	r 6.3 ( 19.9 )	-7.0
Q2	2.4 < - > ( 4.9 )	2.4 < - >	2.7 ( -5.1 )	2.7 ( 3.0 )	r 10.8 ( r 14.4 )	r 11.4 ( r 28.1 )	-0.7
Q3	r 3.1 < - > ( r 7.3 )	r 2.9 < - >	2.6 ( -1.3 )	1.2 ( 4.2 )	8.2 ( r 23.5 )	5.8 ( r 32.7 )	3.0
Q4	r -3.9 < - > ( r 2.6 )	r -3.8 < - >	r -13.1 ( r -11.9 )	r -4.5 ( r 0.0 )	r -24.7 ( r -9.5 )	r -17.6 ( r 3.2 )	-10.5
2009年 Q1	-3.0 < - > ( -1.5 )	-3.0 < - >	-3.4 ( -11.6 )	-1.3 ( -2.1 )	-14.6 ( -22.9 )	-12.6 ( -15.2 )	-2.8
Q1指数	104.6	104.6	87.6	98.0	97.9	111.2	93.61
2008年 2月	0.5 < 1.1 > ( 3.6 )	0.5 < 1.1 >	r 0.5 ( r -5.3 )	0.6 ( 1.1 )	1.6 ( 11.0 )	1.9 ( 21.3 )	-0.4
3月	0.5 < 1.2 > ( 3.9 )	0.5 < 1.2 >	r -3.0 ( -6.8 )	0.7 ( 1.5 )	-2.7 ( 8.3 )	r 2.0 ( r 21.6 )	-5.9
4月	r 0.9 < r 1.9 > ( r 4.1 )	r 0.9 < r 1.9 >	2.5 ( -5.9 )	1.2 ( 2.5 )	r 6.7 ( r 11.9 )	r 5.4 ( r 25.5 )	1.6
5月	r 1.1 < 2.5 > ( 4.9 )	r 1.1 < 2.5 >	1.7 ( -5.6 )	0.7 ( 2.9 )	4.1 ( r 12.5 )	2.9 ( r 26.3 )	1.6
6月	0.9 < 3.0 > ( 5.8 )	0.9 < 3.0 >	2.8 ( -4.1 )	1.0 ( 3.7 )	7.3 ( r 18.8 )	5.1 ( r 32.3 )	2.6
7月	r 2.3 < r 4.4 > ( r 7.5 )	r 2.1 < r 4.2 >	1.2 ( -2.8 )	r 1.1 ( r 4.8 )	r 2.7 ( r 22.2 )	2.8 ( r 35.6 )	-0.1
8月	0.1 < r 3.3 > ( r 7.6 )	0.1 < r 3.1 >	0.1 ( 0.5 )	-0.9 ( r 4.1 )	r 2.3 ( r 27.8 )	0.4 ( r 34.7 )	2.3
9月	-0.6 < r 1.7 > ( r 7.0 )	-0.6 < r 1.5 >	-2.9 ( -1.5 )	r -0.7 ( 3.6 )	r -6.6 ( r 20.5 )	r -4.6 ( r 28.1 )	-2.3
10月	r -2.1 < r -2.6 > ( r 4.5 )	r -1.9 < r -2.4 >	r -7.4 ( r -9.4 )	r -2.6 ( r 1.0 )	r -11.2 ( r 3.6 )	r -6.5 ( r 16.7 )	-5.8
11月	r -1.8 < r -4.4 > ( r 2.4 )	r -1.8 < r -4.3 >	r -4.6 ( r -11.3 )	r -1.4 ( -0.1 )	r -12.4 ( -8.6 )	r -9.8 ( 2.8 )	-3.7
12月	r -1.1 < r -4.9 > ( r 0.9 )	r -1.1 < r -4.7 >	-3.8 ( r -15.0 )	-0.7 ( -0.7 )	-12.2 ( -22.9 )	-8.7 ( -9.1 )	-5.5
2009年 1月	r -1.2 < r -4.1 > ( r -0.7 )	r -1.2 < r -4.1 >	-0.9 ( r -13.6 )	0.1 ( -1.0 )	-4.6 ( -24.8 )	r -3.7 ( -13.6 )	-1.2
2月 確報	r -0.5 < r -2.8 > ( r -1.6 )	r -0.5 < r -2.8 >	r 0.6 ( -13.6 )	r -0.5 ( r -2.1 )	2.2 ( -24.3 )	r 0.7 ( -14.6 )	2.2
3月 速報	-0.2 < -1.9 > ( -2.2 )	-0.2 < -1.9 >	3.8 ( -7.5 )	-0.4 ( -3.2 )	3.4 ( -19.6 )	-1.2 ( -17.2 )	6.0 ( -2.9 )
3月指数	104.3	104.3	90.0	97.6	100.8	110.6	97.98

(注) 1. Q1は1~3月、Q2は4~6月、Q3は7~9月、Q4は10~12月平均を示す。為替は符号がマイナスの場合、円高を示す。

2. r:訂正值

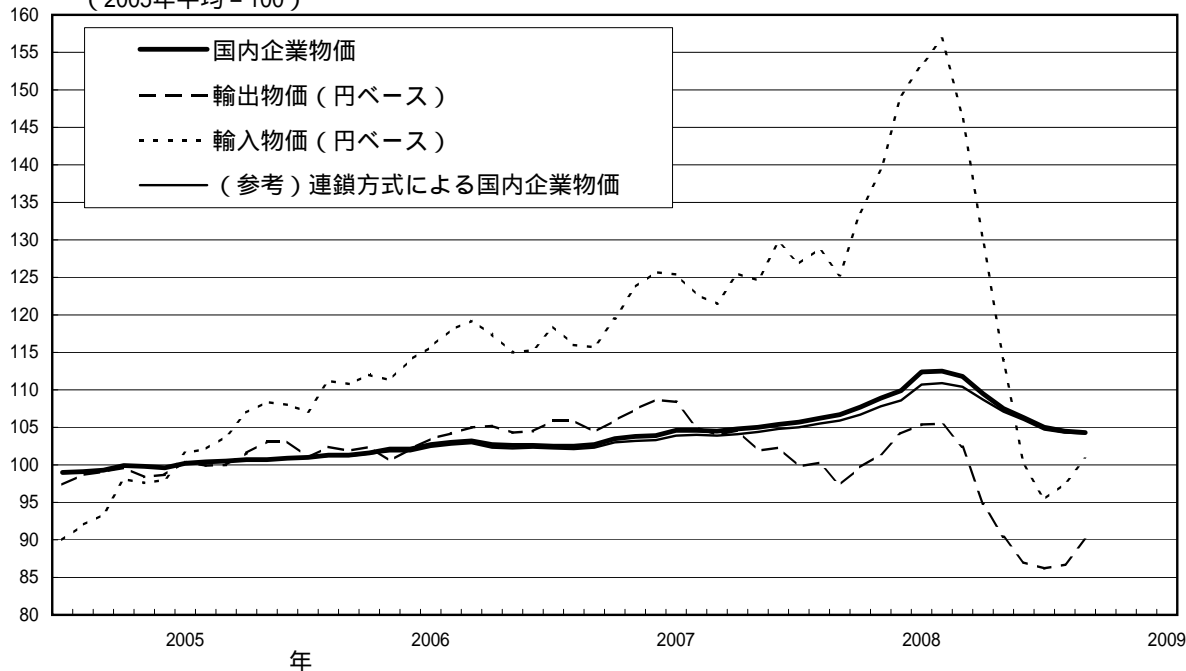
次回の企業物価指数(2009年4月速報、2009年3月確報)の公表日は、5月15日(金)。

(概況：前月比変化に寄与した主な類別・品目)

国内企業物価		前月比 -0.2 %
類別	寄与度	寄与した主な品目
鉄鋼	-0.12 %p	ステンレス鋼板、鉄鋼切断品(薄板)、小形棒鋼、熱延広幅帯鋼、ステンレス鋼管
スクラップ類	-0.05 %p	鉄くず
農林水産物	-0.03 %p	塩さけ、牛肉、鶏卵、鶏肉
加工食品	-0.03 %p	コーンスターチ、なたね油、サラダ油
プラスチック製品	-0.02 %p	プラスチックフィルム・シート
非鉄金属	0.05 %p	銅地金、プラスチック被覆銅線、銅裸線
輸送用機器	0.05 %p	シャシー・車体構成部品
輸出物価(契約通貨ベース)		前月比 -0.4 %
類別	寄与度	寄与した主な品目
金属・同製品	-0.34 %p	熱延広幅帯鋼、ステンレス鋼板、冷延広幅帯鋼、厚中板
電気・電子機器	-0.04 %p	蓄電池、集積回路、電子機器用コンデンサ
その他産品・製品	-0.03 %p	印刷用紙、古紙、ガラス繊維製品
化学製品	0.06 %p	スチレンモノマー、塩化ビニルモノマー、パラキシレン、ポリスチレン
輸出物価(円ベース)		前月比 3.8 %
輸入物価(契約通貨ベース)		前月比 -1.2 %
類別	寄与度	寄与した主な品目
石油・石炭・天然ガス	-0.77 %p	液化天然ガス、液化石油ガス、灯油・ジェット燃料油
金属・同製品	-0.24 %p	フェロクロム、ニッケル地金、シリコン
食料品・飼料	-0.07 %p	鶏肉、なたね、飼料用乾草類、魚介缶詰
木材・同製品	-0.03 %p	米材製材、米材丸太
輸入物価(円ベース)		前月比 3.4 %

(総平均の指数推移)

(2005年平均 = 100)



国内企業物価指数 (2009年3月速報)

指数は2005年平均 = 100

	ウエイト	指数 (速報)		前月比 (速報)		前年同月比 (速報)		3か月前比 (速報)
			2月 (確報)	%	2月 (確報)	%	%	2月 (確報)
総平均	1,000.0	104.3	r 104.5	-0.2	r -0.5	-2.2	r -1.6	-1.9
夏季電力料金調整後	1,000.0	104.3	r 104.5	-0.2	r -0.5	-2.2	r -1.6	-1.9
工業製品	918.8	103.7	r 103.8	-0.1	r -0.5	-2.5	r -2.0	-2.4
加工食品	114.5	108.0	108.3	-0.3	r -0.2	3.4	4.5	-0.3
繊維製品	13.1	106.7	106.2	0.5	-0.1	-0.4	-0.1	-1.5
製材・木製品	10.2	105.4	105.9	-0.5	-0.7	-1.6	-0.7	-2.1
パルプ・紙・同製品	28.5	115.6	r 115.8	-0.2	r -0.2	7.5	r 7.7	-0.3
化学製品	85.2	101.7	r 101.6	0.1	r -1.5	-7.6	r -7.6	-5.9
プラスチック製品	38.7	109.2	109.6	-0.4	-0.7	1.8	2.2	-2.1
石油・石炭製品	53.8	95.5	r 95.4	0.1	r -1.5	-34.6	r -33.9	-13.3
窯業・土石製品	25.9	109.1	109.0	0.1	0.2	5.5	r 5.6	0.3
鉄鋼	52.6	129.7	r 132.1	-1.8	r -1.5	10.6	r 15.7	-5.9
非鉄金属	22.5	104.1	101.6	2.5	-0.4	-30.5	-31.2	-4.9
金属製品	37.6	109.4	r 109.4	0.0	r -0.8	2.7	r 3.4	-0.6
一般機器	108.4	101.4	101.5	-0.1	r 0.0	0.9	0.9	-0.5
電気機器	53.3	96.5	96.6	-0.1	-0.2	-0.9	-0.9	-0.6
情報通信機器	41.4	76.8	r 76.9	-0.1	-0.8	-5.1	r -5.5	-1.5
電子部品・デバイス	34.3	86.6	r 87.0	-0.5	r -0.3	-3.1	r -2.7	-0.9
輸送用機器	124.8	105.1	104.8	0.3	0.0	4.7	4.5	0.3
精密機器	10.6	99.0	99.1	-0.1	-0.3	0.6	0.6	-0.3
その他工業製品	63.4	103.4	r 103.5	-0.1	r -0.3	0.3	r 0.3	-2.0
農林水産物	25.9	94.4	r 95.7	-1.4	r 1.2	-4.4	r -2.6	-4.0
鉱産物	3.9	112.5	r 112.5	0.0	0.0	4.5	r 4.5	0.0
電力・都市ガス・水道	46.5	123.9	123.9	0.0	-0.2	16.9	16.9	9.5
スクラップ類	4.9	81.8	93.4	-12.4	-0.5	-63.4	-53.9	-9.1
<参考>								
電気・電子機器	129.0	87.5	r 87.7	-0.2	r -0.5	-2.8	r -2.8	-1.0

(注) 1. r:訂正值

2. 「電気・電子機器」は、「電気機器」、「情報通信機器」、「電子部品・デバイス」を統合した参考系列。

3. 「夏季電力料金調整後」は、7月から9月の夏季電力割増料金を調整したベースの指数。

## 輸 出 物 価 指 数 (2009年3月速報)

指数は2005年平均 = 100

	ウエイト	指 数 (速報)		前月比 (速報)			前年同月比 (速報)			3か月前比 (速報)	
		2月 (確報)	r	円	2月	契約通貨	円	2月	契約通貨	円	契約通貨
				ベース	(確報)	ベース	ベース	(確報)	ベース	ベース	ベース
総 平 均	1,000.0	90.0	r 86.7	% 3.8	% r 0.6	% -0.4	% -7.5	% -13.6	% -3.2	% 3.4	% -0.8
織 維 品	14.7	94.7	r 90.2	5.0	r 1.2	-0.1	-3.4	r -12.3	-0.9	3.2	-2.3
化 学 製 品	87.2	88.0	r 83.6	5.3	r 1.7	0.7	-19.9	r -26.7	-18.0	6.2	1.1
金 属 ・ 同 製 品	88.5	107.8	r 105.7	2.0	r -1.5	-3.1	-19.0	r -21.5	-16.6	-3.9	-9.8
一 般 機 器	195.4	98.0	r 94.8	3.4	r 0.9	-0.1	-0.2	r -5.7	5.1	4.8	1.7
電 気 ・ 電 子 機 器	294.4	75.4	r 72.9	3.4	0.4	-0.1	-8.0	r -14.4	-5.2	1.6	-1.8
輸 送 用 機 器	223.7	92.9	88.3	5.2	0.7	0.0	-2.5	-10.4	5.7	7.0	2.5
精 密 機 器	18.5	91.3	87.2	4.7	1.3	0.5	-2.5	-10.1	2.0	5.5	1.3
そ の 他 産 品 ・ 製 品	77.6	98.0	94.5	3.7	0.5	-0.3	-6.5	-11.5	-2.5	2.6	-1.6

(注) r : 訂正值

## 輸 入 物 価 指 数 (2009年3月速報)

指数は2005年平均 = 100

	ウエイト	指 数 (速報)		前月比 (速報)			前年同月比 (速報)			3か月前比 (速報)	
		2月 (確報)	r	円	2月	契約通貨	円	2月	契約通貨	円	契約通貨
				ベース	(確報)	ベース	ベース	(確報)	ベース	ベース	ベース
総 平 均	1,000.0	100.8	97.5	% 3.4	% 2.2	% -1.2	% -19.6	% -24.3	% -17.2	% 0.8	% -4.2
食 料 品 ・ 飼 料	82.3	107.8	r 103.4	4.3	r 0.5	-0.8	-20.8	r -25.7	-17.1	1.0	-4.1
織 維 品	60.5	101.7	r 99.4	2.3	r 0.9	-0.3	0.0	r -4.3	1.6	2.4	-0.5
金 属 ・ 同 製 品	94.8	115.0	r 111.9	2.8	r -0.2	-2.2	-29.5	r -31.3	-27.7	1.7	-3.8
木 材 ・ 同 製 品	23.2	102.3	98.1	4.3	-0.1	-1.3	-11.8	-17.5	-6.0	0.4	-5.1
石 油 ・ 石 炭 ・ 天 然 ガ ス	275.5	108.5	105.0	3.3	5.7	-2.5	-31.5	-35.9	-29.4	-1.6	-8.0
化 学 製 品	69.0	102.2	r 99.0	3.2	r 1.5	-0.1	-13.5	r -19.8	-11.7	-1.6	-5.4
一 般 機 器	51.8	109.6	r 105.2	4.2	r 1.6	-0.2	-1.8	r -9.2	4.3	4.2	-0.1
電 気 ・ 電 子 機 器	205.4	79.1	r 76.8	3.0	r 1.1	-0.1	-9.3	-14.8	-7.6	1.9	-1.5
輸 送 用 機 器	38.6	95.7	r 93.0	2.9	r 0.6	0.3	-3.6	r -8.0	1.1	2.5	0.1
精 密 機 器	21.9	96.4	r 92.4	4.3	r 0.3	0.0	-5.8	r -12.3	0.4	3.7	-0.4
そ の 他 産 品 ・ 製 品	77.0	102.0	r 97.5	4.6	r 0.6	-0.2	-5.0	r -12.4	-1.6	4.5	-0.8

(注) r : 訂正值

〔参考〕 需要段階別・用途別指数 (2009年3月速報)

指数は2005年平均 = 100

	ウエイト	指 数		前月比		前年同月比		3か月前比 (速報)
		(速報)	2月 (確報)	(速報)	2月 (確報)	(速報)	2月 (確報)	
国内需要財	1,000.000	103.7	r 103.2	% 0.5	% r 0.0	% -5.9	% r -6.5	% -1.3
国内品	813.030	104.3	r 104.5	-0.2	r -0.5	-2.2	r -1.6	-1.9
輸入品	186.970	100.8	97.5	3.4	2.2	-19.6	-24.3	0.8
素原材料	78.589	110.2	r 107.6	2.4	2.9	-25.9	r -28.6	-2.0
国内品	21.900	97.0	r 99.3	-2.3	0.2	-20.4	r -15.8	-2.2
輸入品	56.689	115.3	r 110.8	4.1	3.8	-27.5	r -32.2	-2.0
中間財	517.130	107.8	r 107.6	0.2	r -0.5	-4.2	r -4.4	-2.1
国内品	448.624	109.4	r 109.6	-0.2	r -0.8	-1.7	r -1.0	-2.7
輸入品	68.506	97.3	94.4	3.1	1.8	-19.5	r -24.0	2.4
最終財	404.281	97.1	96.8	0.3	0.1	-2.6	-3.1	-0.2
国内品	342.506	98.1	98.2	-0.1	0.0	-1.7	r -1.3	-0.7
輸入品	61.775	91.4	r 88.8	2.9	r 0.8	-8.0	r -13.0	2.5
資本財	131.235	96.9	r 96.6	0.3	r -0.2	-0.9	r -1.5	-0.3
国内品	115.697	99.2	r 99.2	0.0	-0.2	0.4	r 0.4	-0.6
輸入品	15.538	79.6	77.2	3.1	0.3	-11.8	-17.2	2.4
消費財	273.046	97.2	96.8	0.4	0.2	-3.5	-4.0	-0.2
国内品	226.809	97.6	97.7	-0.1	0.1	-2.7	-2.2	-0.7
輸入品	46.237	95.4	r 92.6	3.0	r 0.9	-6.7	r -11.9	2.5
耐久消費財	82.800	89.7	89.4	0.3	0.0	-2.3	-3.1	0.0
国内品	68.853	90.3	90.3	0.0	-0.1	-1.4	-1.6	-0.2
輸入品	13.947	87.0	84.8	2.6	0.6	-6.3	-10.5	1.9
非耐久消費財	190.246	100.4	r 100.0	0.4	r 0.2	-3.9	r -4.3	-0.4
国内品	157.956	100.7	r 100.8	-0.1	r 0.1	-3.3	r -2.6	-0.9
輸入品	32.290	99.0	r 96.1	3.0	r 1.1	-7.0	r -12.3	2.7

(注) 1. r : 訂正值

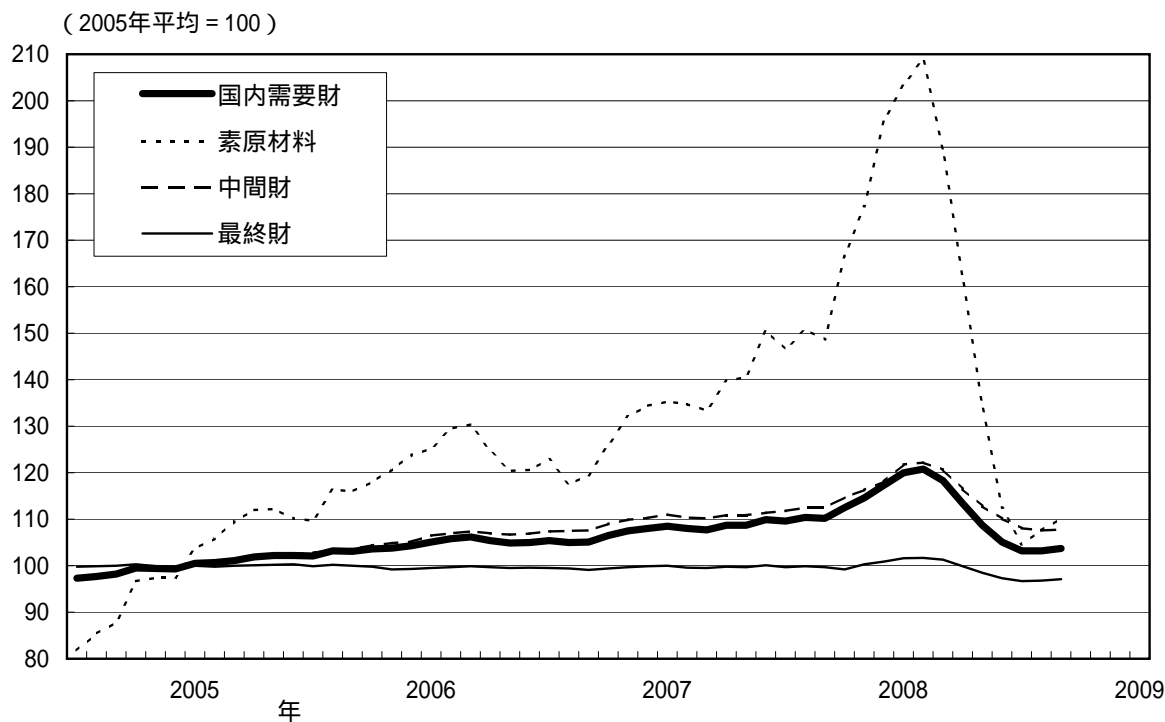
2. 本指数は、企業物価指数を需要段階別・用途別に分類し、組替えることにより作成したもの。  
 具体的には、国内企業物価指数および輸入物価指数(円ベース)の採用品目を国内需要財(国内品および輸入品)とし、生産活動のために使用、消費されるものを「素原材料」(未加工のもの)と「中間財」(加工過程を経たもの)に、最終需要にあてられるものを「最終財」に分類し、さらにその内訳として、用途別の分類項目を設定している。このほか、輸出物価指数(円ベース)の採用品目を輸出品とし、用途別の分類項目を設定しているが、本表では掲載を省略している。

(概況：前月比変化に寄与した主な品目)

国内需要財 (円ベース)		前月比	0.5 %
需要段階別分類	前月比	寄与した主な品目	
素原材料 <ウエイト 78.589>	2.4 %	原油(1)、原料炭(1)、鉄鉱石(1)、一般炭(1)、 銅鉱(1)、とうもろこし(1) 液化天然ガス(1)、鉄くず、古紙	
中間財 <同 517.130>	0.2 %	シャシー・車体構成部品、銅地金、ナフサ(1)、 ガソリン、モス型ロジック集積回路(1) フェロクロム(1)、ステンレス鋼板、灯油、 プラスチックフィルム・シート	
最終財 <同 404.281>	0.3 %		
資本財 <同 131.235>	0.3 %	医療用機器(1)、ポンプ(1)、電気計測機器(1) 金型、表示装置(1)	
耐久消費財 <同 82.800>	0.3 %	ルームエアコン、オーディオ(1)、木製家具(1) デジタルカメラ、携帯電話機	
非耐久消費財 <同 190.246>	0.4 %	ガソリン、がん具(1)、液化石油ガス 灯油、鶏肉(1)、塩さけ、牛肉	

(注) 1. (1):輸入品を示す。(1)を付していない品目は国内品。  
2. 、 はそれぞれ前月比上昇、下落を示す。

(国内需要財の指数推移)



〔参考〕 連鎖方式による国内企業物価指数 (2009年3月速報)

指数は2005年平均 = 100

	ウエイト	指数 (速報)		前月比 (速報)		前年同月比 (速報)		3か月前比 (速報)
			2月 (確報)	%	2月 (確報)	%	2月 (確報)	
総平均	1,000.0	104.2	r 104.3	-0.1	r -0.4	-1.6	r -1.1	-1.7
夏季電力料金調整後	1,000.0	104.2	r 104.4	-0.2	-0.4	-1.7	r -1.0	-1.7
工業製品	920.6	103.5	r 103.5	0.0	r -0.5	-2.0	r -1.6	-2.2
加工食品	109.6	107.8	108.0	-0.2	-0.1	3.5	4.3	-0.1
繊維製品	12.2	106.5	105.9	0.6	-0.1	-0.4	-0.2	-1.5
製材・木製品	9.8	105.5	106.1	-0.6	-0.7	-1.9	-0.8	-2.4
パルプ・紙・同製品	27.4	115.1	r 115.3	-0.2	r -0.2	7.3	7.5	-0.3
化学製品	83.3	102.2	r 101.9	0.3	r -0.8	-6.8	r -6.9	-4.9
プラスチック製品	37.9	108.6	109.0	-0.4	-0.6	1.6	2.1	-1.7
石油・石炭製品	60.6	97.1	r 96.8	0.3	-1.4	-33.4	r -32.9	-13.1
窯業・土石製品	25.5	108.3	108.2	0.1	0.2	5.1	r 5.3	0.4
鉄鋼	54.4	130.2	r 133.0	-2.1	-1.6	11.1	16.5	-6.2
非鉄金属	26.5	106.2	102.8	3.3	-0.6	-28.2	-29.4	-4.1
金属製品	37.2	109.0	r 108.9	0.1	r -0.7	2.8	r 3.4	-0.5
一般機器	109.3	100.8	100.9	-0.1	r 0.0	0.6	r 0.7	-0.5
電気機器	52.6	95.8	95.9	-0.1	-0.3	-1.0	-1.0	-0.7
情報通信機器	41.6	73.8	r 74.0	-0.3	r -1.1	-6.5	r -7.2	-2.0
電子部品・デバイス	31.4	83.8	r 84.0	-0.2	r -0.6	-4.1	r -4.2	-0.9
輸送用機器	129.0	104.4	104.0	0.4	0.0	4.3	4.0	0.4
精密機器	11.0	98.0	98.1	-0.1	-0.4	0.2	0.2	-0.4
その他工業製品	61.3	103.0	r 103.3	-0.3	r -0.2	0.4	r 0.7	-1.4
農林水産物	23.6	94.5	r 95.7	-1.3	r 0.8	-4.4	r -2.7	-4.1
鉱産物	3.6	111.4	r 111.4	0.0	0.0	3.9	r 3.9	0.0
電力・都市ガス・水道	46.1	124.1	124.1	0.0	-0.2	17.1	17.1	9.5
スクラップ類	6.1	83.8	95.1	-11.9	1.2	-61.8	-52.5	-4.7
<参考>								
電気・電子機器	125.6	85.1	r 85.3	-0.2	-0.6	-3.6	r -3.8	-1.2

(注) 1. r:訂正値

- 「電気・電子機器」は、「電気機器」、「情報通信機器」、「電子部品・デバイス」を統合した参考系列。
- 「夏季電力料金調整後」は、7月から9月の夏季電力割増料金を調整したベースの指数。
- ウエイト算定年次は2006年。

付. 2008 年度中の企業物価指数の動向

国内企業物価指数(2008年度平均速報)

指数は2005年平均 = 100、( )内は2007年度の前年度比

	ウエイト	指数	前年度比 %
総平均	1,000.0	108.4	3.3 ( 2.3 )
夏季電力料金調整後	1,000.0	108.3	3.3 ( 2.2 )
工業製品	918.8	108.0	3.2 ( 2.2 )
加工食品	114.5	107.5	5.5 ( 1.5 )
繊維製品	13.1	107.7	1.8 ( 3.2 )
製材・木製品	10.2	107.6	-2.4 ( 3.1 )
パルプ・紙・同製品	28.5	112.9	7.4 ( 4.2 )
化学製品	85.2	109.6	1.5 ( 4.3 )
プラスチック製品	38.7	109.8	3.4 ( 1.6 )
石油・石炭製品	53.8	141.5	6.1 ( 13.1 )
窯業・土石製品	25.9	107.6	4.9 ( 1.0 )
鉄鋼	52.6	136.5	22.0 ( 7.4 )
非鉄金属	22.5	130.6	-14.0 ( 5.6 )
金属製品	37.6	110.2	5.1 ( 2.8 )
一般機器	108.4	101.5	1.1 ( 0.1 )
電気機器	53.3	96.9	-0.9 ( -0.7 )
情報通信機器	41.4	78.3	-5.7 ( -8.3 )
電子部品・デバイス	34.3	87.9	-2.9 ( -3.3 )
輸送用機器	124.8	102.7	2.7 ( 0.2 )
精密機器	10.6	98.9	0.4 ( -0.3 )
その他工業製品	63.4	104.6	2.4 ( 1.8 )
農林水産物	25.9	98.1	0.8 ( -1.1 )
鉱産物	3.9	111.1	4.6 ( 4.8 )
電力・都市ガス・水道	46.5	115.3	9.8 ( 1.7 )
スクラップ類	4.9	168.4	-5.1 ( 30.7 )
<参考指数>			
電気・電子機器	129.0	88.5	-2.9 ( -3.7 )

- (注) 1. 「電気・電子機器」は、「電気機器」、「情報通信機器」、「電子部品・デバイス」を統合した参考系列。  
 2. 「夏季電力料金調整後」は、7月から9月の夏季電力割増料金を調整したベースの指数。

## 輸 出 物 価 指 数 ( 2008年度平均 速報 )

指数は2005年平均 = 100、( )内は2007年度の前年度比

	ウエイト	円 ベ ー ス		契 約 通 貨 ベ ー ス	
		指 数	前 年 度 比 %	指 数	前 年 度 比 %
総 平 均	1,000.0	96.1	-7.4 ( -0.2 )	101.0	1.3 ( 0.2 )
織 維 品	14.7	100.2	-6.3 ( 0.9 )	108.2	3.7 ( 3.1 )
化 学 製 品	87.2	105.0	-9.9 ( 5.0 )	111.5	-1.1 ( 6.7 )
金 属 ・ 同 製 品	88.5	133.2	-1.3 ( 8.7 )	143.5	9.4 ( 11.0 )
一 般 機 器	195.4	98.7	-4.5 ( 0.3 )	102.3	3.0 ( 0.0 )
電 気 ・ 電 子 機 器	294.4	79.0	-12.7 ( -5.8 )	82.6	-5.8 ( -5.1 )
輸 送 用 機 器	223.7	94.9	-7.8 ( -1.4 )	99.1	2.4 ( -2.1 )
精 密 機 器	18.5	92.9	-7.5 ( -1.4 )	97.7	0.9 ( -0.7 )
そ の 他 産 品 ・ 製 品	77.6	106.1	-1.9 ( 3.2 )	112.9	7.8 ( 4.2 )

## 輸 入 物 価 指 数 ( 2008年度平均 速報 )

指数は2005年平均 = 100、( )内は2007年度の前年度比

	ウエイト	円 ベ ー ス		契 約 通 貨 ベ ー ス	
		指 数	前 年 度 比 %	指 数	前 年 度 比 %
総 平 均	1,000.0	126.4	1.2 ( 8.0 )	134.8	11.2 ( 9.9 )
食 料 品 ・ 飼 料	82.3	126.6	-2.7 ( 17.8 )	134.4	7.7 ( 19.3 )
織 維 品	60.5	103.0	-2.6 ( 0.7 )	106.6	3.1 ( 1.5 )
金 属 ・ 同 製 品	94.8	150.9	-8.4 ( 11.5 )	162.6	1.8 ( 13.9 )
木 材 ・ 同 製 品	23.2	116.0	-7.1 ( 0.2 )	124.3	4.6 ( 1.0 )
石 油 ・ 石 炭 ・ 天 然 ガ ス	275.5	172.1	17.0 ( 16.7 )	186.6	30.1 ( 20.2 )
化 学 製 品	69.0	117.0	-1.0 ( 4.2 )	122.6	6.5 ( 5.5 )
一 般 機 器	51.8	111.4	-5.6 ( 4.8 )	117.5	4.4 ( 5.2 )
電 気 ・ 電 子 機 器	205.4	83.5	-11.6 ( -3.7 )	87.6	-5.2 ( -2.4 )
輸 送 用 機 器	38.6	97.8	-5.6 ( 0.0 )	101.1	0.8 ( 0.1 )
精 密 機 器	21.9	99.8	-8.4 ( 2.0 )	101.9	0.0 ( 1.2 )
そ の 他 産 品 ・ 製 品	77.0	108.2	-4.6 ( 3.0 )	115.1	5.7 ( 4.3 )

〔参考〕 需要段階別・用途別指数（2008年度平均 速報）

指数は2005年平均 = 100

	ウエイト	指 数	前 年 度 比	
				2007年度の前年度比
国内需要財	1,000.000	111.7	%	%
国内品	813.030	108.4	2.9	3.4
輸入品	186.970	126.4	3.3	2.3
素原材料	78.589	156.1	1.2	8.0
国内品	21.900	113.3	12.0	13.5
輸入品	56.689	172.6	0.0	7.2
中間財	517.130	114.7	3.4	4.1
国内品	448.624	114.7	5.2	3.7
輸入品	68.506	114.8	-6.8	6.2
最終財	404.281	99.3	-0.5	0.3
国内品	342.506	99.7	0.8	-0.1
輸入品	61.775	96.8	-7.2	1.6
資本財	131.235	97.7	-0.9	-0.8
国内品	115.697	99.4	0.6	-0.6
輸入品	15.538	84.9	-12.5	-1.9
消費財	273.046	100.0	-0.3	0.7
国内品	226.809	99.9	0.9	0.3
輸入品	46.237	100.8	-5.5	2.6
耐久消費財	82.800	90.5	-3.0	-3.0
国内品	68.853	90.6	-2.1	-3.1
輸入品	13.947	90.4	-7.5	-1.9
非耐久消費財	190.246	104.1	0.8	2.2
国内品	157.956	103.9	2.0	1.8
輸入品	32.290	105.3	-4.8	4.5

(注) 本指数は、企業物価指数を需要段階別・用途別に分類し、組替えることにより作成したもの。  
 具体的には、国内企業物価指数および輸入物価指数（円ベース）の採用品目を国内需要財（国内品および輸入品）とし、生産活動のために使用、消費されるものを「素原材料」（未加工のもの）と「中間財」（加工過程を経たもの）に、最終需要にあてられるものを「最終財」に分類し、さらにその内訳として、用途別の分類項目を設定している。このほか、輸出物価指数（円ベース）の採用品目を輸出品とし、用途別の分類項目を設定しているが、本表では掲載を省略している。

〔参考〕 連鎖方式による国内企業物価指数（2008年度平均 速報）

指数は2005年平均 = 100、( )内は2007年度の前年度比

	ウエイト	指 数	前 年 度 比 %	
総 平 均	1,000.0	107.5	3.1	( 2.1 )
夏季電力料金調整後	1,000.0	107.5	3.1	( 2.1 )
工 業 製 品	920.6	107.1	2.9	( 2.0 )
加 工 食 品	109.6	107.2	5.3	( 1.5 )
織 維 製 品	12.2	107.4	1.7	( 3.1 )
製 材 ・ 木 製 品	9.8	107.9	-2.3	( 3.3 )
パ ル プ ・ 紙 ・ 同 製 品	27.4	112.5	7.1	( 4.1 )
化 学 製 品	83.3	108.9	1.2	( 4.2 )
プ ラ ス チ ッ ク 製 品	37.9	109.1	3.0	( 1.5 )
石 油 ・ 石 炭 製 品	60.6	141.8	6.4	( 13.1 )
窯 業 ・ 土 石 製 品	25.5	106.9	4.5	( 0.8 )
鉄 鋼	54.4	137.0	22.9	( 7.1 )
非 鉄 金 属	26.5	130.4	-13.0	( 5.3 )
金 属 製 品	37.2	109.6	4.9	( 2.7 )
一 般 機 器	109.3	101.0	0.8	( 0.0 )
電 気 機 器	52.6	96.3	-1.0	( -0.8 )
情 報 通 信 機 器	41.6	75.8	-6.8	( -9.7 )
電 子 部 品 ・ デ バ イ ス	31.4	85.4	-4.0	( -4.2 )
輸 送 用 機 器	129.0	102.1	2.3	( 0.1 )
精 密 機 器	11.0	98.1	0.1	( -0.5 )
そ の 他 工 業 製 品	61.3	103.9	2.1	( 1.6 )
農 林 水 産 物	23.6	98.2	0.6	( -0.7 )
鉱 産 物	3.6	110.2	4.1	( 4.5 )
電 力 ・ 都 市 ガ ス ・ 水 道	46.1	115.4	9.9	( 1.7 )
ス ク ラ ッ プ 類	6.1	165.7	-5.9	( 30.5 )
<参考指数>				
電 気 ・ 電 子 機 器	125.6	86.4	-3.8	( -4.6 )

- (注) 1. 「電気・電子機器」は、「電気機器」、「情報通信機器」、「電子部品・デバイス」を統合した参考系列。  
 2. 「夏季電力料金調整後」は、7月から9月の夏季電力割増料金を調整したベースの指数。  
 3. ウエイト算定年次は2006年。

(特別掲載) 年度指数(総平均)の長期時系列

(2005年平均=100、%)

	国内企業 物価指数		輸出物価指数 (円ベース)		輸出物価指数 (契約通貨ベース)		輸入物価指数 (円ベース)		輸入物価指数 (契約通貨ベース)	
	指数	騰落率	指数	騰落率	指数	騰落率	指数	騰落率	指数	騰落率
1980年度	117.7	--	164.7	--	105.0	--	171.9	--	96.1	--
81年度	117.9	0.2	172.0	4.5	108.0	2.9	180.9	5.3	98.4	2.3
82年度	118.2	0.3	173.3	0.8	102.4	-5.2	190.9	5.5	95.3	-3.1
83年度	117.4	-0.8	164.7	-5.0	101.4	-1.0	173.3	-9.2	90.6	-4.9
84年度	117.6	0.2	167.9	1.9	102.6	1.3	171.8	-0.9	88.5	-2.3
85年度	115.6	-1.5	157.2	-6.1	101.2	-1.1	155.3	-8.7	84.9	-4.1
86年度	109.5	-5.2	136.2	-13.3	106.7	5.4	97.4	-37.3	69.1	-18.7
87年度	107.7	-1.7	130.0	-4.4	111.3	4.4	97.0	-0.3	77.9	12.8
88年度	107.1	-0.5	129.8	-0.3	118.1	6.3	93.6	-3.6	80.8	3.8
89年度	109.9	2.6	136.8	5.4	117.2	-0.9	103.5	10.7	83.4	3.2
90年度	111.3	1.5	135.3	-0.5	114.1	-2.2	108.9	5.8	87.6	5.7
91年度	111.8	0.4	128.8	-4.8	114.2	0.1	97.2	-10.7	82.4	-6.0
92年度	110.6	-1.0	124.0	-3.7	114.4	0.1	93.2	-4.2	83.0	0.8
93年度	108.6	-1.8	114.0	-8.1	117.7	2.9	81.6	-12.4	82.2	-1.0
94年度	107.2	-1.3	111.0	-2.7	120.6	2.5	80.4	-1.5	86.8	5.6
95年度	106.0	-0.8	111.4	0.5	123.2	2.4	80.3	-0.3	89.5	3.1
96年度	104.5	-1.5	115.5	3.6	115.2	-6.5	90.3	12.3	89.3	-0.3
97年度	105.5	1.0	117.2	1.5	111.2	-3.5	92.4	2.4	86.1	-3.6
98年度	103.2	-2.2	116.1	-0.9	107.0	-3.8	86.3	-6.6	78.1	-9.2
99年度	102.4	-0.8	105.3	-9.4	107.0	0.0	81.9	-5.1	82.2	5.3
2000年度	101.8	-0.1	102.5	-2.6	106.5	-0.5	85.6	5.6	87.2	6.9
01年度	99.4	-2.4	105.3	2.7	100.8	-5.4	86.4	1.0	80.1	-8.1
02年度	97.7	-1.6	102.0	-3.1	98.1	-2.7	85.8	-0.8	80.3	0.2
03年度	97.2	-0.5	98.5	-3.5	97.4	-0.7	84.2	-1.8	83.0	3.3
04年度	98.7	1.5	98.3	-0.2	99.8	2.4	89.8	6.6	91.6	10.4
05年度	100.5	2.1	100.8	3.0	99.2	-0.2	104.5	17.3	102.4	12.7
06年度	102.5	2.0	104.0	3.2	99.5	0.3	115.7	10.7	110.3	7.7
07年度	104.9	2.3	103.8	-0.2	99.7	0.2	124.9	8.0	121.2	9.9
08年度	108.4	3.3	96.1	-7.4	101.0	1.3	126.4	1.2	134.8	11.2

(注) 指数については、各基準から計算した年度指数を「2005年平均=100」になるよう水準調整し、示している。

騰落率については、各基準の公表値を正式な値として掲載している。このため、接続指数の年度指数から算出した騰落率は、上記表掲載の騰落率とは異なる場合がある。

以 上