

日本銀行ホームページから時系列データをダウンロードする際には、
「時系列統計データ検索サイト」をご利用ください。
<http://www.stat-search.boj.or.jp/index.html>



本件の公表時刻は 8 時 5 0 分

2009年5月15日
日本銀行調査統計局

企業物価指数 (2009年4月速報)
付. 2008 年度中の企業物価指数の動向
(特別掲載) 年度指数 (総平均) の長期時系列

- 指数は2005年平均=100、前期(月)比、< >内3か月前比、()内前年比、%

	国内企業物価		輸出物価		輸入物価		(参考)
		夏季電力料金調整後	円ベース	契約通貨ベース	円ベース	契約通貨ベース	為替相場 円/ドル
2006年	- < - > (2.2)	- < - >	- (3.1)	- (-0.7)	- (13.9)	- (9.2)	(5.6)
2007	- < - > (1.8)	- < - >	- (2.2)	- (0.2)	- (7.5)	- (6.0)	(1.3)
2008	- < - > (4.6)	- < - >	- (-6.1)	- (2.1)	- (9.2)	- (20.6)	(-12.2)
08年指数	108.8	108.7	99.0	101.6	133.6	139.7	103.46
2006年度	- < - > (2.0)	- < - >	- (3.2)	- (0.3)	- (10.7)	- (7.7)	(3.3)
2007	- < - > (2.3)	- < - >	- (-0.2)	- (0.2)	- (8.0)	- (9.9)	(-2.3)
2008	- < - > (r 3.2)	- < - >	- (-7.4)	- (1.3)	- (1.2)	- (11.2)	(-12.0)
08年度指数	r 108.3	r 108.2	96.1	101.0	126.4	134.8	100.54
2007年 Q4	0.5 < - > (2.4)	0.7 < - >	-2.7 (-1.7)	-0.5 (-0.3)	2.8 (9.2)	5.9 (12.2)	-4.0
2008年 Q1	1.0 < - > (3.5)	1.0 < - >	-3.7 (-6.0)	0.8 (1.0)	0.3 (8.8)	6.3 (19.9)	-7.0
Q2	2.4 < - > (4.9)	2.4 < - >	2.7 (-5.1)	2.7 (3.0)	10.8 (14.4)	11.4 (28.1)	-0.7
Q3	3.1 < - > (7.3)	2.9 < - >	2.6 (-1.3)	1.2 (4.2)	8.2 (23.5)	5.8 (32.7)	3.0
Q4	-3.9 < - > (2.6)	-3.8 < - >	-13.1 (-11.9)	-4.5 (0.0)	-24.7 (-9.5)	-17.6 (3.2)	-10.5
2009年 Q1	r -3.2 < - > (r -1.8)	r -3.2 < - >	-3.4 (-11.6)	-1.3 (-2.1)	-14.6 (-22.9)	-12.6 (-15.2)	-2.8
Q1指数	r 104.3	r 104.3	87.6	98.0	97.9	111.2	93.61
2008年 3月	0.5 < 1.2 > (3.9)	0.5 < 1.2 >	-3.0 (-6.8)	0.7 (1.5)	-2.7 (8.3)	2.0 (21.6)	-5.9
4月	0.9 < 1.9 > (4.1)	0.9 < 1.9 >	2.5 (-5.9)	1.2 (2.5)	6.7 (11.9)	5.4 (25.5)	1.6
5月	1.1 < 2.5 > (4.9)	1.1 < 2.5 >	1.7 (-5.6)	0.7 (2.9)	4.1 (12.5)	2.9 (26.3)	1.6
6月	0.9 < 3.0 > (5.8)	0.9 < 3.0 >	2.8 (-4.1)	1.0 (3.7)	7.3 (18.8)	5.1 (32.3)	2.6
7月	2.3 < 4.4 > (7.5)	2.1 < 4.2 >	1.2 (-2.8)	1.1 (4.8)	2.7 (22.2)	2.8 (35.6)	-0.1
8月	0.1 < 3.3 > (7.6)	0.1 < 3.1 >	0.1 (0.5)	-0.9 (4.1)	2.3 (27.8)	0.4 (34.7)	2.3
9月	-0.6 < 1.7 > (7.0)	-0.6 < 1.5 >	-2.9 (-1.5)	-0.7 (3.6)	-6.6 (20.5)	-4.6 (28.1)	-2.3
10月	-2.1 < -2.6 > (4.5)	-1.9 < -2.4 >	-7.4 (-9.4)	-2.6 (1.0)	-11.2 (3.6)	-6.5 (16.7)	-5.8
11月	-1.8 < -4.4 > (2.4)	-1.8 < -4.3 >	-4.6 (-11.3)	-1.4 (-0.1)	-12.4 (-8.6)	-9.8 (2.8)	-3.7
12月	-1.1 < -4.9 > (0.9)	-1.1 < -4.7 >	-3.8 (-15.0)	-0.7 (-0.7)	-12.2 (-22.9)	-8.7 (-9.1)	-5.5
2009年 1月	r -1.5 < r -4.4 > (r -0.9)	r -1.5 < r -4.4 >	-0.9 (-13.6)	0.1 (-1.0)	-4.6 (-24.8)	-3.7 (-13.6)	-1.2
2月	r -0.4 < r -3.0 > (r -1.8)	r -0.4 < r -3.0 >	0.6 (-13.6)	-0.5 (-2.1)	2.2 (-24.3)	0.7 (-14.6)	2.2
3月 確報	r -0.3 < r -2.2 > (r -2.5)	r -0.3 < r -2.2 >	r 3.7 (r -7.6)	r -0.5 (r -3.3)	r 3.5 (r -19.5)	r -1.1 (r -17.1)	6.0
4月 速報	-0.4 < -1.1 > (-3.8)	-0.4 < -1.1 >	1.6 (-8.4)	0.5 (-3.9)	0.8 (-23.9)	-0.2 (-21.5)	1.2 (-3.3)
4月指数	103.6	103.6	91.3	98.0	101.7	110.5	99.12

(注) 1. Q1は1~3月、Q2は4~6月、Q3は7~9月、Q4は10~12月平均を示す。為替は符号がマイナスの場合、円高を示す。

2. r:訂正值

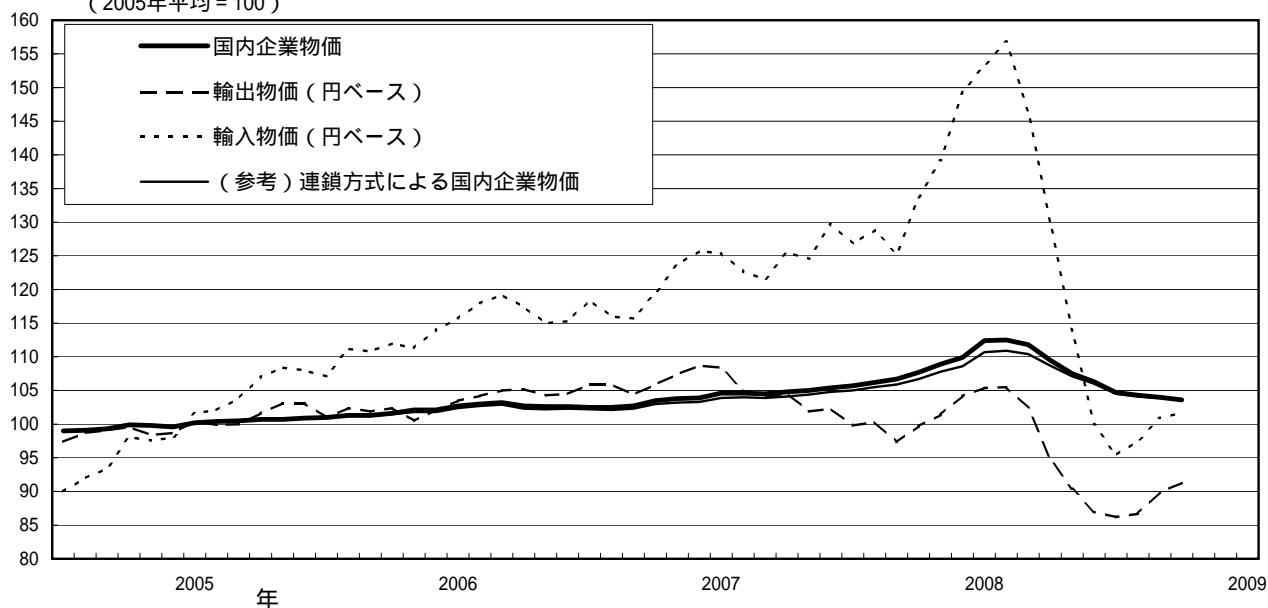
次回の企業物価指数 (2009年5月速報、2009年4月確報) の公表日は、6月10日 (水)。

(概況：前月比変化に寄与した主な類別・品目)

国内企業物価		前月比 -0.4 %
類別	寄与度	寄与した主な品目
電力・都市ガス・水道	-0.35 %p	特別高圧電力、業務用高圧電力、産業用高圧電力、大口都市ガス
鉄鋼	-0.18 %p	フェロマンガン、溶融亜鉛めっき鋼板、小形棒鋼、厚中板、ステンレス鋼板
プラスチック製品	-0.04 %p	プラスチックフィルム・シート、非飲料用プラスチック容器
情報通信機器	-0.04 %p	印刷装置、パーソナルコンピュータ、カーオーディオ
パルプ・紙・同製品	-0.03 %p	段ボール箱、段ボールシート
石油・石炭製品	0.22 %p	C重油、ナフサ、ガソリン、灯油、A重油
スクラップ類	0.05 %p	鉄くず
輸出物価（契約通貨ベース）		前月比 0.5 %
類別	寄与度	寄与した主な品目
輸送用機器	0.47 %p	普通乗用車、自動車部品、小型乗用車
一般機器	0.42 %p	自動車用内燃機関・同部品、冷凍機、船外機
化学製品	0.22 %p	スチレンモノマー、パラキシレン、ポリプロピレン
金属・同製品	-0.50 %p	厚中板、熱延広幅帯鋼、冷延広幅帯鋼、溶融亜鉛めっき鋼板
電気・電子機器	-0.12 %p	印刷装置、集積回路、医療用計測器
輸出物価（円ベース）		前月比 1.6 %
輸入物価（契約通貨ベース）		前月比 -0.2 %
類別	寄与度	寄与した主な品目
金属・同製品	-0.28 %p	鉄鉱石、マンガン鉱、フェロクロム、シリコン
電気・電子機器	-0.14 %p	モス型ロジック集積回路、電子機器用変成器
化学製品	-0.12 %p	カーボンブラック、エンジニアリングプラスチック
輸送用機器	-0.06 %p	自動車部品
石油・石炭・天然ガス	0.37 %p	原油
輸入物価（円ベース）		前月比 0.8 %

(総平均の指数推移)

(2005年平均 = 100)



国内企業物価指数 (2009年4月速報)

指数は2005年平均 = 100

	ウエイト	指数 (速報)		前月比 (速報)		前年同月比 (速報)		3か月前比 (速報)	
			3月 (確報)	%	3月 (確報)	%	%	3月 (確報)	%
総平均	1,000.0	103.6	r 104.0	-0.4	r -0.3	-3.8	r -2.5	-1.1	
夏季電力料金調整後	1,000.0	103.6	r 104.0	-0.4	r -0.3	-3.8	r -2.5	-1.1	
工業製品	918.8	103.2	r 103.3	-0.1	r -0.2	-3.6	r -2.9	-0.9	
加工食品	114.5	107.8	108.0	-0.2	-0.3	2.7	3.4	-0.6	
繊維製品	13.1	106.4	106.7	-0.3	0.5	-0.9	-0.4	0.1	
製材・木製品	10.2	104.3	r 104.7	-0.4	r -1.1	-2.9	r -2.2	-2.2	
パルプ・紙・同製品	28.5	114.3	r 115.5	-1.0	r -0.3	5.6	r 7.4	-1.5	
化学製品	85.2	100.9	r 101.2	-0.3	r -0.4	-8.3	r -8.1	-2.1	
プラスチック製品	38.7	108.0	109.2	-1.1	-0.4	0.0	1.8	-2.2	
石油・石炭製品	53.8	95.1	r 90.9	4.6	r 0.3	-33.3	r -37.8	3.4	
窯業・土石製品	25.9	110.0	r 109.2	0.7	r 0.2	4.9	r 5.6	1.1	
鉄鋼	52.6	126.4	r 129.9	-2.7	r -1.7	-1.4	r 10.7	-5.7	
非鉄金属	22.5	105.3	104.1	1.2	2.5	-30.5	-30.5	3.2	
金属製品	37.6	109.4	109.4	0.0	0.0	0.7	2.7	-0.8	
一般機器	108.4	101.3	101.4	-0.1	-0.1	0.4	0.9	-0.2	
電気機器	53.3	95.8	r 96.3	-0.5	r -0.3	-1.3	r -1.1	-1.0	
情報通信機器	41.4	75.4	r 76.4	-1.3	r -0.7	-5.8	r -5.6	-2.7	
電子部品・デバイス	34.3	86.0	r 86.5	-0.6	r -0.6	-3.6	r -3.2	-1.5	
輸送用機器	124.8	105.3	105.1	0.2	0.3	5.0	4.7	0.5	
精密機器	10.6	99.0	99.0	0.0	-0.1	0.6	0.6	-0.4	
その他工業製品	63.4	103.1	r 103.3	-0.2	r -0.2	-0.7	r 0.2	-0.7	
農林水産物	25.9	95.3	r 95.2	0.1	r -0.5	-4.1	r -3.5	0.7	
鉱産物	3.9	112.8	112.5	0.3	0.0	3.5	4.5	0.3	
電力・都市ガス・水道	46.5	116.1	123.9	-6.3	0.0	7.2	16.9	-6.4	
スクラップ類	4.9	92.2	r 81.9	12.6	r -12.3	-62.7	r -63.3	-1.8	
<参考>									
電気・電子機器	129.0	86.7	r 87.3	-0.7	r -0.5	-3.1	r -3.0	-1.6	

(注) 1. r:訂正值

2. 「電気・電子機器」は、「電気機器」、「情報通信機器」、「電子部品・デバイス」を統合した参考系列。

3. 「夏季電力料金調整後」は、7月から9月の夏季電力割増料金を調整したベースの指数。

輸 出 物 価 指 数 (2009年4月速報)

指数は2005年平均 = 100

	ウエイト	指 数 (速報)		前月比 (速報)			前年同月比 (速報)			3か月前比 (速報)	
			3月 (確報)	円	3月	契約通貨	円	3月	契約通貨	円	契約通貨
				ベース	(確報)	ベース	ベース	(確報)	ベース	ベース	ベース
総 平 均	1,000.0	91.3	r 89.9	% 1.6	% r 3.7	% 0.5	% -8.4	% r -7.6	% -3.9	% 5.9	% -0.5
織 維 品	14.7	95.3	r 94.8	0.5	r 5.1	-0.5	-7.0	r -3.3	-4.4	7.0	-0.9
化 学 製 品	87.2	90.6	r 87.6	3.4	r 4.8	2.6	-21.2	r -20.3	-19.0	10.2	3.0
金 属 ・ 同 製 品	88.5	103.7	r 107.5	-3.5	r 1.7	-4.6	-27.0	r -19.2	-24.7	-3.4	-10.9
一 般 機 器	195.4	100.5	r 97.9	2.7	r 3.3	2.0	0.8	r -0.3	6.8	6.9	2.1
電 気 ・ 電 子 機 器	294.4	75.5	r 75.3	0.3	r 3.3	-0.5	-8.0	r -8.2	-4.9	4.0	-1.2
輸 送 用 機 器	223.7	96.3	r 93.0	3.5	r 5.3	2.0	-1.4	r -2.4	7.0	9.8	2.1
精 密 機 器	18.5	92.6	r 91.1	1.6	r 4.5	0.7	-2.3	r -2.7	2.4	7.5	1.4
そ の 他 産 品 ・ 製 品	77.6	99.2	r 98.1	1.1	r 3.8	0.0	-7.5	r -6.4	-3.7	5.5	-1.0

(注) r : 訂正值

輸 入 物 価 指 数 (2009年4月速報)

指数は2005年平均 = 100

	ウエイト	指 数 (速報)		前月比 (速報)			前年同月比 (速報)			3か月前比 (速報)	
			3月 (確報)	円	3月	契約通貨	円	3月	契約通貨	円	契約通貨
				ベース	(確報)	ベース	ベース	(確報)	ベース	ベース	ベース
総 平 均	1,000.0	101.7	r 100.9	% 0.8	% r 3.5	% -0.2	% -23.9	% r -19.5	% -21.5	% 6.6	% -0.5
食 料 品 ・ 飼 料	82.3	109.5	107.8	1.6	4.3	0.5	-21.7	-20.8	-17.8	6.4	-1.2
織 維 品	60.5	102.1	r 101.6	0.5	r 2.2	0.0	-0.6	r -0.1	1.2	3.7	-0.4
金 属 ・ 同 製 品	94.8	113.2	115.0	-1.6	2.8	-2.5	-37.3	-29.5	-35.4	1.0	-6.4
木 材 ・ 同 製 品	23.2	102.5	r 102.1	0.4	r 4.1	-1.2	-15.1	r -12.0	-9.4	4.4	-4.0
石 油 ・ 石 炭 ・ 天 然 ガ ス	275.5	111.3	r 108.7	2.4	r 3.5	1.2	-37.9	r -31.3	-35.8	12.1	2.3
化 学 製 品	69.0	101.2	r 102.3	-1.1	r 3.3	-1.7	-15.2	r -13.4	-13.2	3.8	-1.1
一 般 機 器	51.8	110.1	109.6	0.5	4.2	-0.8	-2.8	-1.8	3.5	6.4	-0.4
電 気 ・ 電 子 機 器	205.4	79.0	r 79.2	-0.3	r 3.1	-0.8	-9.8	r -9.2	-7.9	3.9	-0.8
輸 送 用 機 器	38.6	94.9	95.7	-0.8	2.9	-1.7	-5.2	-3.6	-0.4	2.7	-1.0
精 密 機 器	21.9	97.5	96.4	1.1	4.3	0.0	-5.5	-5.8	1.1	5.9	-0.3
そ の 他 産 品 ・ 製 品	77.0	103.6	r 102.1	1.5	r 4.7	0.5	-5.3	r -4.9	-1.5	6.9	-0.4

(注) r : 訂正值

〔参考〕 需要段階別・用途別指数 (2009年4月速報)

指数は2005年平均 = 100

	ウエイト	指 数		前月比		前年同月比		3か月前比
		(速報)	3月 (確報)	(速報)	3月 (確報)	(速報)	3月 (確報)	(速報)
				%	%	%	%	%
国内需要財	1,000.000	103.2	r 103.4	-0.2	r 0.4	-8.3	r -6.2	0.2
国内品	813.030	103.6	r 104.0	-0.4	r -0.3	-3.8	r -2.5	-1.1
輸入品	186.970	101.7	r 100.9	0.8	r 3.5	-23.9	r -19.5	6.6
素原材料	78.589	112.3	r 110.4	1.7	r 2.6	-32.6	r -25.8	7.4
国内品	21.900	99.5	r 97.7	1.8	r -1.6	-21.7	r -19.9	0.4
輸入品	56.689	117.3	115.3	1.7	4.1	-35.5	-27.5	9.9
中間財	517.130	106.6	r 107.4	-0.7	0.2	-7.1	r -4.5	-1.0
国内品	448.624	108.0	r 108.9	-0.8	-0.2	-4.8	r -2.2	-1.8
輸入品	68.506	97.7	r 97.7	0.0	r 3.5	-20.9	r -19.2	5.4
最終財	404.281	97.1	r 97.0	0.1	r 0.2	-2.1	r -2.7	0.4
国内品	342.506	98.1	r 98.0	0.1	r -0.2	-0.8	r -1.8	-0.1
輸入品	61.775	91.8	r 91.3	0.5	r 2.8	-8.7	r -8.1	4.2
資本財	131.235	96.8	r 96.8	0.0	r 0.2	-1.2	r -1.0	0.0
国内品	115.697	99.0	r 99.1	-0.1	r -0.1	0.1	r 0.3	-0.4
輸入品	15.538	80.5	79.6	1.1	3.1	-11.4	-11.8	4.5
消費財	273.046	97.2	r 97.1	0.1	r 0.3	-2.6	r -3.6	0.6
国内品	226.809	97.6	r 97.5	0.1	r -0.2	-1.3	r -2.8	0.0
輸入品	46.237	95.6	r 95.2	0.4	r 2.8	-7.9	r -6.9	4.1
耐久消費財	82.800	89.1	r 89.4	-0.3	r 0.0	-2.7	r -2.6	-0.3
国内品	68.853	89.7	r 90.1	-0.4	r -0.2	-1.6	r -1.6	-0.8
輸入品	13.947	86.3	r 86.4	-0.1	r 1.9	-7.8	r -6.9	2.4
非耐久消費財	190.246	100.8	100.4	0.4	0.4	-2.4	-3.9	1.0
国内品	157.956	101.0	100.7	0.3	-0.1	-1.3	-3.3	0.3
輸入品	32.290	99.5	99.0	0.5	3.0	-8.1	-7.0	4.6

(注) 1. r : 訂正值

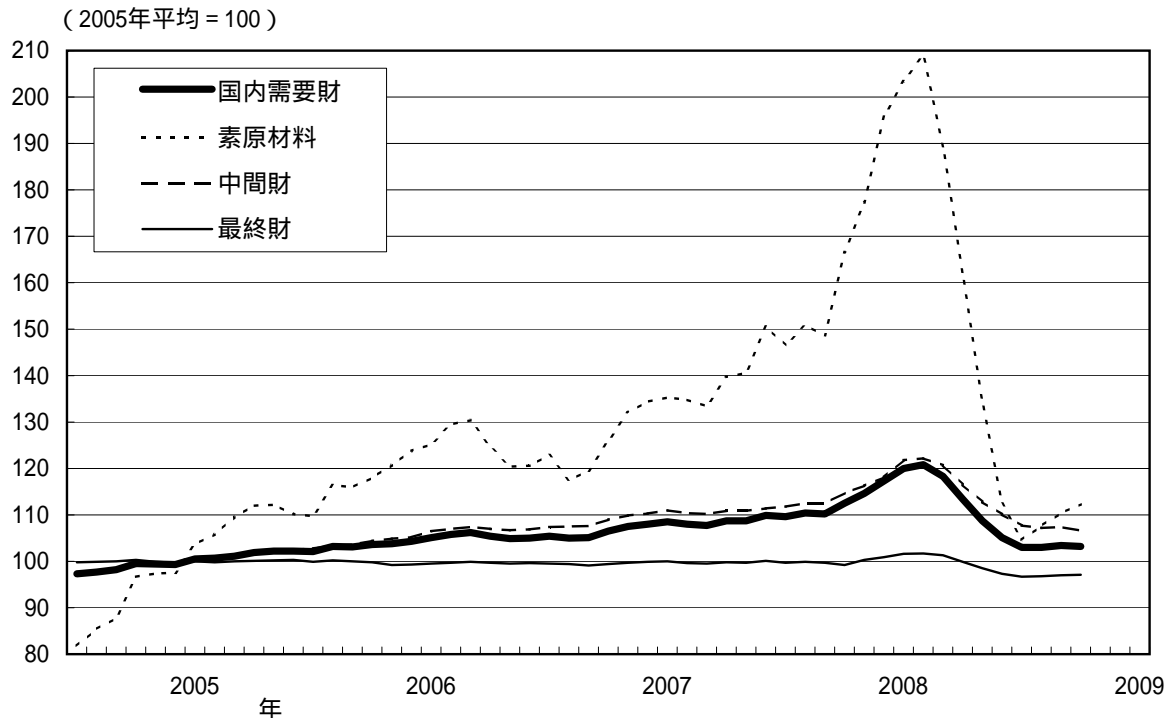
2. 本指数は、企業物価指数を需要段階別・用途別に分類し、組替えることにより作成したもの。
 具体的には、国内企業物価指数および輸入物価指数(円ベース)の採用品目を国内需要財(国内品および輸入品)とし、生産活動のために使用、消費されるものを「素原材料」(未加工のもの)と「中間財」(加工過程を経たもの)に、最終需要にあてられるものを「最終財」に分類し、さらにその内訳として、用途別の分類項目を設定している。このほか、輸出物価指数(円ベース)の採用品目を輸出品とし、用途別の分類項目を設定しているが、本表では掲載を省略している。

(概況：前月比変化に寄与した主な品目)

国内需要財 (円ベース)		前月比	-0.2 %
需要段階別分類	前月比	寄与した主な品目	
素原材料 <ウエイト 78.589>	1.7 %	原油(1)、銅鉱(1)、鉄くず、原料炭(1)、 とうもろこし(1) 鉄鉱石(1)、液化天然ガス(1)、マンガン鉱(1)	
中間財 <同 517.130>	-0.7 %	C重油、ナフサ、銅地金、A重油、ガソリン、軽油 特別高圧電力、業務用高圧電力、産業用高圧電力、 石炭コークス、大口都市ガス	
最終財 <同 404.281>	0.1 %		
資本財 <同 131.235>	0.0 %	普通トラック、磁気ディスク装置(1)、電力ケーブル 印刷装置、熱交換器、パーソナルコンピュータ	
耐久消費財 <同 82.800>	-0.3 %	ベッド、時計(1)、オーディオ(1) ルームエアコン、カラーテレビ、電気冷蔵庫	
非耐久消費財 <同 190.246>	0.4 %	ガソリン、灯油、牛肉、処理牛乳、パーム油(1) 調製甲殻類(1)、液化石油ガス(1)、鶏卵、豆腐	

(注) 1. (1): 輸入品を示す。(1)を付していない品目は国内品。
2. 、 はそれぞれ前月比上昇、下落を示す。

(国内需要財の指数推移)



〔参考〕 連鎖方式による国内企業物価指数 (2009年4月速報)

指数は2005年平均 = 100

	ウエイト	指数 (速報)		前月比 (速報)		前年同月比 (速報)		3か月前比 (速報)
			3月 (確報)	%	3月 (確報)	%	3月 (確報)	
総平均	1,000.0	103.7	r 103.9	-0.2	r -0.2	-2.8	r -1.9	-0.8
夏季電力料金調整後	1,000.0	103.7	r 103.9	-0.2	r -0.2	-2.9	r -2.0	-0.8
工業製品	920.6	103.2	r 103.1	0.1	r -0.1	-2.8	r -2.4	-0.5
加工食品	109.6	107.6	r 107.7	-0.1	r -0.3	2.7	r 3.4	-0.5
繊維製品	12.2	106.3	106.5	-0.2	0.6	-0.8	-0.4	0.3
製材・木製品	9.8	104.4	r 104.8	-0.4	r -1.2	-3.2	r -2.5	-2.3
パルプ・紙・同製品	27.4	114.0	r 115.0	-0.9	r -0.3	5.5	r 7.2	-1.3
化学製品	83.3	102.1	r 101.8	0.3	r -0.1	-6.5	r -7.1	-0.6
プラスチック製品	37.9	107.6	r 108.7	-1.0	r -0.3	0.0	r 1.7	-1.9
石油・石炭製品	60.6	98.3	r 93.3	5.4	r 0.5	-30.8	r -36.0	4.4
窯業・土石製品	25.5	109.1	r 108.4	0.6	r 0.2	4.5	r 5.2	1.0
鉄鋼	54.4	127.1	r 130.5	-2.6	r -1.9	-0.8	r 11.3	-6.0
非鉄金属	26.5	109.5	106.2	3.1	3.3	-26.9	-28.2	5.9
金属製品	37.2	109.0	r 108.9	0.1	r 0.0	0.9	r 2.7	-0.6
一般機器	109.3	100.7	100.8	-0.1	-0.1	0.1	0.6	-0.2
電気機器	52.6	95.1	r 95.6	-0.5	r -0.3	-1.6	r -1.2	-1.1
情報通信機器	41.6	71.9	r 73.1	-1.6	r -1.2	-7.8	r -7.4	-3.9
電子部品・デバイス	31.4	83.0	r 83.6	-0.7	r -0.5	-4.6	r -4.3	-1.8
輸送用機器	129.0	104.5	104.4	0.1	0.4	4.6	4.3	0.5
精密機器	11.0	98.0	98.0	0.0	-0.1	0.2	0.2	-0.5
その他工業製品	61.3	102.8	r 102.9	-0.1	r -0.4	-0.3	r 0.3	-0.7
農林水産物	23.6	95.5	r 95.2	0.3	r -0.5	-3.9	r -3.6	0.6
鉱産物	3.6	111.7	111.4	0.3	0.0	3.0	3.9	0.3
電力・都市ガス・水道	46.1	116.1	124.1	-6.4	0.0	7.2	17.1	-6.6
スクラップ類	6.1	97.1	r 83.9	15.7	r -11.8	-59.8	-61.8	3.3
<参考>								
電気・電子機器	125.6	83.9	r 84.7	-0.9	r -0.7	-4.4	r -4.1	-2.2

(注) 1. r:訂正値

2. 「電気・電子機器」は、「電気機器」、「情報通信機器」、「電子部品・デバイス」を統合した参考系列。
3. 「夏季電力料金調整後」は、7月から9月の夏季電力割増料金を調整したベースの指数。
4. ウエイト算定年次は2006年。

付. 2008 年度中の企業物価指数の動向

国内企業物価指数(2008年度平均 確報)

指数は2005年平均 = 100、()内は2007年度の前年度比

	ウエイト	指 数		前 年 度 比 %	
総 平 均	1,000.0	r	108.3	r	3.2 (2.3)
夏 季 電 力 料 金 調 整 後	1,000.0	r	108.2	r	3.2 (2.2)
工 業 製 品	918.8	r	107.9	r	3.1 (2.2)
加 工 食 品	114.5		107.5		5.5 (1.5)
織 維 製 品	13.1		107.7		1.8 (3.2)
製 材 ・ 木 製 品	10.2	r	107.5	r	-2.5 (3.1)
パ ル プ ・ 紙 ・ 同 製 品	28.5		112.9		7.4 (4.2)
化 学 製 品	85.2		109.6		1.5 (4.3)
プ ラ ス チ ッ ク 製 品	38.7		109.8		3.4 (1.6)
石 油 ・ 石 炭 製 品	53.8	r	140.3	r	5.2 (13.1)
窯 業 ・ 土 石 製 品	25.9		107.6		4.9 (1.0)
鉄 鋼	52.6		136.5		22.0 (7.4)
非 鉄 金 属	22.5		130.6		-14.0 (5.6)
金 属 製 品	37.6		110.2		5.1 (2.8)
一 般 機 器	108.4		101.5		1.1 (0.1)
電 気 機 器	53.3		96.9		-0.9 (-0.7)
情 報 通 信 機 器	41.4		78.3		-5.7 (-8.3)
電 子 部 品 ・ デ バ イ ス	34.3		87.9		-2.9 (-3.3)
輸 送 用 機 器	124.8		102.7		2.7 (0.2)
精 密 機 器	10.6		98.9		0.4 (-0.3)
そ の 他 工 業 製 品	63.4		104.6		2.4 (1.8)
農 林 水 産 物	25.9	r	98.2	r	0.9 (-1.1)
鉱 産 物	3.9		111.1		4.6 (4.8)
電 力 ・ 都 市 ガ ス ・ 水 道	46.5		115.3		9.8 (1.7)
ス ク ラ ッ プ 類	4.9		168.4		-5.1 (30.7)
<参考指数>					
電 気 ・ 電 子 機 器	129.0		88.5		-2.9 (-3.7)

(注) 1. r:訂正值

2. 「電気・電子機器」は、「電気機器」、「情報通信機器」、「電子部品・デバイス」を統合した参考系列。
3. 「夏季電力料金調整後」は、7月から9月の夏季電力割増料金を調整したベースの指数。

輸 出 物 価 指 数 (2008年度平均 確報)

指数は2005年平均 = 100、()内は2007年度の前年度比

	ウエイト	円 ベ ー ス		契 約 通 貨 ベ ー ス	
		指 数	前 年 度 比 %	指 数	前 年 度 比 %
総 平 均	1,000.0	96.1	-7.4 (-0.2)	101.0	1.3 (0.2)
織 維 品	14.7	100.2	-6.3 (0.9)	108.2	3.7 (3.1)
化 学 製 品	87.2	r 104.9	r -10.0 (5.0)	111.5	-1.1 (6.7)
金 属 ・ 同 製 品	88.5	133.2	-1.3 (8.7)	143.5	9.4 (11.0)
一 般 機 器	195.4	98.7	-4.5 (0.3)	102.3	3.0 (0.0)
電 気 ・ 電 子 機 器	294.4	79.0	-12.7 (-5.8)	82.6	-5.8 (-5.1)
輸 送 用 機 器	223.7	94.9	-7.8 (-1.4)	99.1	2.4 (-2.1)
精 密 機 器	18.5	92.9	-7.5 (-1.4)	r 97.6	r 0.8 (-0.7)
そ の 他 産 品 ・ 製 品	77.6	106.1	-1.9 (3.2)	112.9	7.8 (4.2)

(注) r : 訂正值

輸 入 物 価 指 数 (2008年度平均 確報)

指数は2005年平均 = 100、()内は2007年度の前年度比

	ウエイト	円 ベ ー ス		契 約 通 貨 ベ ー ス	
		指 数	前 年 度 比 %	指 数	前 年 度 比 %
総 平 均	1,000.0	126.4	1.2 (8.0)	134.8	11.2 (9.9)
食 料 品 ・ 飼 料	82.3	126.6	-2.7 (17.8)	134.4	7.7 (19.3)
織 維 品	60.5	103.0	-2.6 (0.7)	106.6	3.1 (1.5)
金 属 ・ 同 製 品	94.8	150.9	-8.4 (11.5)	162.6	1.8 (13.9)
木 材 ・ 同 製 品	23.2	116.0	-7.1 (0.2)	124.3	4.6 (1.0)
石 油 ・ 石 炭 ・ 天 然 ガ ス	275.5	r 172.2	r 17.1 (16.7)	186.6	30.1 (20.2)
化 学 製 品	69.0	117.0	-1.0 (4.2)	122.6	6.5 (5.5)
一 般 機 器	51.8	111.4	-5.6 (4.8)	117.5	4.4 (5.2)
電 気 ・ 電 子 機 器	205.4	83.5	-11.6 (-3.7)	87.6	-5.2 (-2.4)
輸 送 用 機 器	38.6	97.8	-5.6 (0.0)	101.1	0.8 (0.1)
精 密 機 器	21.9	99.8	-8.4 (2.0)	101.9	0.0 (1.2)
そ の 他 産 品 ・ 製 品	77.0	108.2	-4.6 (3.0)	115.1	5.7 (4.3)

(注) r : 訂正值

〔参考〕 需要段階別・用途別指数（2008年度平均 確報）

指数は2005年平均 = 100

	ウエイト	指 数	前 年 度 比	
			%	2007年度の 前年度比
国内需要財	1,000.000	111.7	2.9	3.4
国内品	813.030	r 108.3	r 3.2	2.3
輸入品	186.970	126.4	1.2	8.0
素原材料	78.589	156.1	12.0	13.5
国内品	21.900	r 113.4	r 0.1	7.2
輸入品	56.689	172.6	15.5	15.5
中間財	517.130	r 114.6	r 3.3	4.1
国内品	448.624	r 114.6	r 5.1	3.7
輸入品	68.506	114.8	-6.8	6.2
最終財	404.281	99.3	-0.5	0.3
国内品	342.506	99.7	0.8	-0.1
輸入品	61.775	96.8	-7.2	1.6
資本財	131.235	97.7	-0.9	-0.8
国内品	115.697	99.4	0.6	-0.6
輸入品	15.538	84.9	-12.5	-1.9
消費財	273.046	100.0	-0.3	0.7
国内品	226.809	99.9	0.9	0.3
輸入品	46.237	r 100.7	r -5.6	2.6
耐久消費財	82.800	90.5	-3.0	-3.0
国内品	68.853	r 90.5	r -2.2	-3.1
輸入品	13.947	r 90.3	r -7.6	-1.9
非耐久消費財	190.246	104.1	0.8	2.2
国内品	157.956	103.9	2.0	1.8
輸入品	32.290	105.3	-4.8	4.5

(注) 1. r : 訂正值

2. 本指数は、企業物価指数を需要段階別・用途別に分類し、組替えることにより作成したものの。具体的には、国内企業物価指数および輸入物価指数（円ベース）の採用品目を国内需要財（国内品および輸入品）とし、生産活動のために使用、消費されるものを「素原材料」（未加工のもの）と「中間財」（加工過程を経たもの）に、最終需要にあてられるものを「最終財」に分類し、さらにその内訳として、用途別の分類項目を設定している。このほか、輸出物価指数（円ベース）の採用品目を輸出品とし、用途別の分類項目を設定しているが、本表では掲載を省略している。

〔参考〕 連鎖方式による国内企業物価指数（2008年度平均 確報）

指数は2005年平均 = 100、()内は2007年度の前年度比

	ウエイト	指 数		前 年 度 比 %	
総 平 均	1,000.0	107.5		3.1	(2.1)
夏季電力料金調整後	1,000.0	r 107.4	r	3.0	(2.1)
工 業 製 品	920.6	r 107.0	r	2.8	(2.0)
加 工 食 品	109.6	107.2		5.3	(1.5)
織 維 製 品	12.2	107.4		1.7	(3.1)
製 材 ・ 木 製 品	9.8	107.9		-2.3	(3.3)
パ ル プ ・ 紙 ・ 同 製 品	27.4	112.5		7.1	(4.1)
化 学 製 品	83.3	r 108.8	r	1.1	(4.2)
プ ラ ス チ ッ ク 製 品	37.9	109.1		3.0	(1.5)
石 油 ・ 石 炭 製 品	60.6	r 140.9	r	5.7	(13.1)
窯 業 ・ 土 石 製 品	25.5	106.9		4.5	(0.8)
鉄 鋼	54.4	137.0		22.9	(7.1)
非 鉄 金 属	26.5	130.4		-13.0	(5.3)
金 属 製 品	37.2	109.6		4.9	(2.7)
一 般 機 器	109.3	101.0		0.8	(0.0)
電 気 機 器	52.6	96.3		-1.0	(-0.8)
情 報 通 信 機 器	41.6	r 75.7	r	-6.9	(-9.7)
電 子 部 品 ・ デ バ イ ス	31.4	85.4		-4.0	(-4.2)
輸 送 用 機 器	129.0	102.1		2.3	(0.1)
精 密 機 器	11.0	98.1		0.1	(-0.5)
そ の 他 工 業 製 品	61.3	r 103.8	r	2.0	(1.6)
農 林 水 産 物	23.6	r 98.3	r	0.7	(-0.7)
鉱 産 物	3.6	110.2		4.1	(4.5)
電 力 ・ 都 市 ガ ス ・ 水 道	46.1	115.4		9.9	(1.7)
ス ク ラ ッ プ 類	6.1	165.7		-5.9	(30.5)
<参考指数>					
電 気 ・ 電 子 機 器	125.6	86.4		-3.8	(-4.6)

(注) 1. r:訂正值

2. 「電気・電子機器」は、「電気機器」、「情報通信機器」、「電子部品・デバイス」を統合した参考系列。

3. 「夏季電力料金調整後」は、7月から9月の夏季電力割増料金を調整したベースの指数。

4. ウエイト算定年次は2006年。

(特別掲載) 年度指数(総平均)の長期時系列

(2005年平均 = 100、%)

	国内企業 物価指数		輸出物価指数 (円ベース)		輸出物価指数 (契約通貨ベース)		輸入物価指数 (円ベース)		輸入物価指数 (契約通貨ベース)	
	指数	騰落率	指数	騰落率	指数	騰落率	指数	騰落率	指数	騰落率
1980年度	117.7	--	164.7	--	105.0	--	171.9	--	96.1	--
81年度	117.9	0.2	172.0	4.5	108.0	2.9	180.9	5.3	98.4	2.3
82年度	118.2	0.3	173.3	0.8	102.4	-5.2	190.9	5.5	95.3	-3.1
83年度	117.4	-0.8	164.7	-5.0	101.4	-1.0	173.3	-9.2	90.6	-4.9
84年度	117.6	0.2	167.9	1.9	102.6	1.3	171.8	-0.9	88.5	-2.3
85年度	115.6	-1.5	157.2	-6.1	101.2	-1.1	155.3	-8.7	84.9	-4.1
86年度	109.5	-5.2	136.2	-13.3	106.7	5.4	97.4	-37.3	69.1	-18.7
87年度	107.7	-1.7	130.0	-4.4	111.3	4.4	97.0	-0.3	77.9	12.8
88年度	107.1	-0.5	129.8	-0.3	118.1	6.3	93.6	-3.6	80.8	3.8
89年度	109.9	2.6	136.8	5.4	117.2	-0.9	103.5	10.7	83.4	3.2
90年度	111.3	1.5	135.3	-0.5	114.1	-2.2	108.9	5.8	87.6	5.7
91年度	111.8	0.4	128.8	-4.8	114.2	0.1	97.2	-10.7	82.4	-6.0
92年度	110.6	-1.0	124.0	-3.7	114.4	0.1	93.2	-4.2	83.0	0.8
93年度	108.6	-1.8	114.0	-8.1	117.7	2.9	81.6	-12.4	82.2	-1.0
94年度	107.2	-1.3	111.0	-2.7	120.6	2.5	80.4	-1.5	86.8	5.6
95年度	106.0	-0.8	111.4	0.5	123.2	2.4	80.3	-0.3	89.5	3.1
96年度	104.5	-1.5	115.5	3.6	115.2	-6.5	90.3	12.3	89.3	-0.3
97年度	105.5	1.0	117.2	1.5	111.2	-3.5	92.4	2.4	86.1	-3.6
98年度	103.2	-2.2	116.1	-0.9	107.0	-3.8	86.3	-6.6	78.1	-9.2
99年度	102.4	-0.8	105.3	-9.4	107.0	0.0	81.9	-5.1	82.2	5.3
2000年度	101.8	-0.1	102.5	-2.6	106.5	-0.5	85.6	5.6	87.2	6.9
01年度	99.4	-2.4	105.3	2.7	100.8	-5.4	86.4	1.0	80.1	-8.1
02年度	97.7	-1.6	102.0	-3.1	98.1	-2.7	85.8	-0.8	80.3	0.2
03年度	97.2	-0.5	98.5	-3.5	97.4	-0.7	84.2	-1.8	83.0	3.3
04年度	98.7	1.5	98.3	-0.2	99.8	2.4	89.8	6.6	91.6	10.4
05年度	100.5	2.1	100.8	3.0	99.2	-0.2	104.5	17.3	102.4	12.7
06年度	102.5	2.0	104.0	3.2	99.5	0.3	115.7	10.7	110.3	7.7
07年度	104.9	2.3	103.8	-0.2	99.7	0.2	124.9	8.0	121.2	9.9
08年度	108.3	3.2	96.1	-7.4	101.0	1.3	126.4	1.2	134.8	11.2

(注) 指数については、各基準から計算した年度指数を「2005年平均=100」になるよう水準調整し、示している。

騰落率については、各基準の公表値を正式な値として掲載している。このため、接続指数の年度指数から算出した騰落率は、上記表掲載の騰落率とは異なる場合がある。

以 上