

製造業部門別投入・産出物価指数の基準改定 (1995年<平成7年>基準への移行)

製造業部門別投入・産出物価指数 (I O P I : Input-Output Price Index of Manufacturing Industry by Sector) は、製造業の生産活動に焦点をあて、生産のために投入される財の価格を投入物価指数、生産される財の価格を産出物価指数として別々に集約したもの。詳細については、日本銀行ホームページ (<http://www.boj.or.jp/>) にある「製造業部門別投入・産出物価指数の解説」を参照。

・改定の趣旨、基本方針

前回基準改定以降のわが国の経済構造の変化に対応するため、本指数の基準時およびウエイト算定年次を1990年から1995年に更新する。

これに合わせて、指数の作成方法等を抜本的に見直し、報告者負担を含めた統計作成コストの軽減および事務の効率化を図る。

また、新指数(見直し後)ベースでの遡及指数の整備により、統計の連続性に出来る限り配慮するとともに、統計作成方法をより詳細に開示し、透明性を高めることでユーザーの利便性向上に資する。

・今次改定のポイント

(1) 全面加工統計化

本指数の最も細かい分類を「内訳小分類」とし、その内訳指数およびウエイトは卸売物価指数の品目レベルから転用する。

内訳小分類以上のウエイトは、従来通り、投入物価指数においては、産業連関表(以下IO表)の購入者価格ベースの中間投入額を、産出物価指数では、生産者価格ベースの国内生産額を使用する。

これに伴い、従来、本指数の作成を目的として行っていた独自の価格調査（価格数約 1,800）は取り止める。

なお、このうち卸売物価指数の価格データとして有用と判断されるものについては調査を継続し、2002 年中に予定している同指数の次回基準改定（企業物価指数<2000 年基準>への移行）において、同指数に取り入れる。

（2）指数体系の簡素化

従来は、自部門内取引を含む「グロス・ウエイトベース指数」と、これを控除した「ネット・ウエイトベース指数」の双方を作成・公表してきたが、後者については、実務的な作成コストの割に、利用度が低いため、作成・公表を中止する。

グロス・ウエイトベース指数のうち「部門」指数も、同様の理由で作成・公表を中止する。

新指数の部門分類は、I O表を参考に、「製造業総合部門」（同表の「製造業」に相当）「大部門」（同「統合大分類」）の2段階とする。なお、内訳分類については、従来通り「内訳大分類」（同「統合大分類」）「内訳中分類」（同「統合成中分類」）「内訳小分類」（同「基本分類」）で構成する。

（3）連続性への配慮

上記（1）の見直しに伴い、過去の指数との連続性が途切れるため、利用者ニーズに配慮し、見直し後と同様の方法で新 1990 年基準指数も作成する。「大部門」以上については、これと 1995 年基準指数との接続指数を作成し、1990 年まで遡って時系列（過去 10 年分）を整備する。

新 1990 年基準指数の作成期間は、1990 年 1 月から 1995 年 12 月。

（4）作成方法の全面開示

作成・公表を中止する「ネット・ウエイトベース」指数、「部門」指数のユーザー自身による作成をはじめ、公表資料を元に様々な形での再加工が可能となるよう、卸売物価指数との対応関係やウエイト情報、指数の具体的な計算手順等を、ホームページを通じて、従来以上に詳細に開示する。

(5) その他の見直し

「見合い除外」¹については、作業コストに比べ、その効果が限定的なものに止まっているため、今次改定から取り止める。

従来は、一部について、I O表の分類を分割・統合（名称変更を含む）し、独自の分類を作成していたが、利用者による組み替え・分析が容易となるよう、今後は、I O表の分類をそのまま利用する。

毎月の公表タイミングを、原則として「翌月第7営業日」（卸売物価指数＜翌月第6営業日＞の翌日）に変更し、従来（翌月11日から数えて3営業日目）より2～3営業日早期化する。

本基準改定自体も、従来より約半年前倒し。

・改定の具体的な内容 ... 特に断らない限り、1995年基準指数と現行1990年基準指数での比較（以下同じ）。

(1) 部門・内訳分類数の変化

内訳小分類数の変化は別紙1、具体的な改廃内容は別紙2を参照。

【投入物価指数】

	1995年 基準 (A)	1990年 基準 (B)	(A) - (B)	新1990年 基準 (C)	(A) - (C)
大部門	14	14	0	14	0
(部門)	(47)	40	+7	(46)	+1
内訳大分類	18	18	0	18	0
内訳中分類	58	53	+5	57	+1
内訳小分類	326	358	-32	341	-15

(注) 部門指数自体は作成・公表せず

【産出物価指数】

	1995年 基準 (A)	1990年 基準 (B)	(A) - (B)	新1990年 基準 (C)	(A) - (C)
内訳大分類=大部門	14	14	0	14	0
内訳中分類 (= 部門)	47	40	+7	46	+1
内訳小分類	312	333	-21	328	-16

¹ 見合い除外とは、ある産出物（または投入物）を指数の対象外とする場合に、投入と産出の整合性を維持するため、その生産のために用いられた投入物（それにより生産された産出物）もセットで対象から除外すること。

- ・ 投入物価、産出物価とも、大部門数（14）内訳大分類数（投入：18、産出：14）は不変。
- ・ 投入物価、産出物価とも、内訳中分類数が増加しているが、これは主として、(5)- でみた独自分類（一部 I O 表分類の分割・統合）の取り止めによるもの² ³。
- ・ 投入物価、産出物価とも、内訳小分類数が減少しているが、これは、(1)- でみた独自調査等の取り止めと、I O 表自体の分類数の減少によるもの⁴。

（参考）採用品目数の変化

採用品目数の変化は別紙 3 を参照。

	1995年 基準 (A)	1990年 基準 (B)	(A) - (B)			新1990年 基準 (C)	(A) - (C)		
			新規	廃止	新規		廃止		
投入物価	1,232	1,182	+50	+419	-362	1,158	+74	+105	-32
産出物価	1,253	1,402	-149	+126	-307	1,202	+51	+105	-41

（2）ウエイトの変化（内訳大分類ベース）

詳細は別紙 4、大部門別の変化は別紙 5 を参照。

【投入物価指数】（対製造業総合千分比ウエイト、小数点第2位四捨五入ベース）

	内訳大分類	1995年 基準 (A)	1990年 基準 (B)	(A) - (B)	新1990年 基準 (C)	(A) - (C)
主な増加	電気機械	138.3	118.9	+19.5	121.6	+16.7
	食料品	43.2	35.0	+8.3	41.2	+2.0
	パルプ・紙・木製品	74.6	66.6	+8.0	69.0	+5.6
主な減少	輸送機械	89.7	116.3	-26.6	84.2	+5.5
	鋳業	43.6	51.5	-7.9	52.2	-8.6
	繊維製品	25.3	31.0	-5.7	32.0	-6.7

- ・ 電気機械、食料品、パルプ・紙・木製品等のウエイトが増加した一方、輸送機械、鋳業、繊維製品等のウエイトが減少。

輸送機械の減少には、独自調査等の取り止めに伴い、それを価格データとしていた内訳小分類（「自動車車体」等）が対象外となったことが、主として影響。

² 分類の概念は不変でも、分類名称が変更となっているものも存在する。

³ 部門数の増加も、同様の理由によるもの。

⁴ 独自調査等の取り止めによる減少は、投入で 29、産出で 22、I O 表の分類数の減少によるものは投入、産出ともに 14 である。

【産出物価指数】（対製造業総合千分比ウエイト、小数点第2位四捨五入ベース）

	内訳大分類	1995年 基準 (A)	1990年 基準 (B)	(A) - (B)	新1990年 基準 (C)	(A) - (C)
主な増加	電気機械	179.8	163.0	+16.8	168.1	+11.6
	食料品	114.7	98.2	+16.4	105.6	+9.1
	その他の製造工業製品	108.6	97.5	+11.1	101.2	+7.4
主な減少	輸送機械	116.9	134.6	-17.7	119.1	-2.2
	一般機械	82.9	96.3	-13.4	92.5	-9.6
	金属製品	44.7	53.9	-9.2	43.5	+1.2

- ・電気機械、食料品、その他の製造工業製品等のウエイトが増加した一方、輸送機械、一般機械、金属製品等のウエイトが減少。

輸送機械、金属製品の減少には、独自調査等の取り止めに伴い、それを価格データとしていた内訳小分類（「自動車車体」、「建設用金属製品」等）が対象外となったことが、主として影響。

(3) 加工統計化によるウエイト対象総額等の変化

【投入物価指数】

	1995年 基準 (A)	1990年 基準 (B)	新1990年 基準 (C)	(A) - (C)	(C) - (B)
IO表の製造業部門の中間投入額における、原材料、燃料・動力の総額 ⁵ (a): 兆円	166.7	186.0	186.8	-20.1	+0.8
ウエイト対象総額 ⁶ (b): 兆円	148.0	167.3	165.2	-17.1	-2.1
b / a : %、%ポイント	88.8	89.9	88.4	+0.4	-1.5

< 主な増減理由 (C - B 部分) >

IO表の製造業部門の中間投入額における、原材料、燃料・動力の総額
独自分類中止による増加⁷ (+ 1.2 兆円)

⁵ 投入屑・副産物を含む。

⁶ (a) から、価格調査が困難等の理由で対象外としたものを控除した、投入物価指数のウエイト対象総額。

⁷ 1990年基準指数では、IO表の「製造業部門」から「サービスの要素の強い品目」を除外していたが、今回からはこうした取り扱いを取止め、IO表のベースをそのまま使用。ウエイト対象総額については、転用可能な品目が卸売物価指数側に存在しないため、引き続き対象外となっている。

ウエイト対象総額

独自調査中止等による減少	(- 10.6 兆円)
見合い除外中止による増加	(+ 4.8 兆円)
独自分類中止による増加 ⁸	(+ 2.6 兆円)

【産出物価指数】

	1995年 基準 (A)	1990年 基準 (B)	新1990年 基準 (C)	(A) - (C)	(C) - (B)
I O表の製造業部門の国内生産額 ⁹ (c): 兆円	313.3	333.3	337.0	-23.7	+3.6
ウエイト対象総額 ¹⁰ (d): 兆円	280.4	312.0	302.4	-22.1	-9.6
d / c : % ・ %ポイント	89.5	93.6	89.8	-0.3	-3.8

< 主な増減理由 (C - B 部分) >

I O表の製造業部門の国内生産額

独自分類中止による増加¹¹ (+ 3.6 兆円)

ウエイト対象総額

独自調査中止等による減少 (- 20.6 兆円)

見合い除外中止による増加 (+ 4.8 兆円)

独自分類中止による増加¹² (+ 5.2 兆円)

. 新・旧指数の比較

(1) 1995 年基準指数と 1990 年基準指数の比較 (別紙 6)

1995 年基準指数および接続指数の計数 (いずれも大部門以上) は計数編を参照。

(2) 1990 年基準指数と新 1990 年基準指数の比較 (別紙 7)

(参考) 新 1990 年基準指数を用いたパーシェチェック結果 (別紙 8)

⁸ 1990 年基準指数では、I O表の分類を分割・統合する際に、価格が存在しないという理由で自家消費部分等を推計のうえ除外していたが、今次改定では、I O表の分類に従ってこれらを含む形でウエイトを計算。

⁹ 発生屑・副産物を含む。

¹⁰ (c) から、価格調査が困難等の理由で対象外としたものを控除した、産出物価指数のウエイト対象総額。

¹¹ 増加の要因は注 7 と同じ。ウエイト対象総額については、転用可能な品目が卸売物価指数側に存在しないため、引き続き対象外となっている。

¹² 増加の要因は注 8 と同じ。

本件に関する問合せ先

日本銀行 調査統計局 物価統計課 物価統計企画グループ

TEL : 03-3279-1111 内線 3824

以 上

内訳小分類数の変化

【投入物価指数】

内訳大分類	1995年 基準	1990年 基準	増減	新規	廃止	統合	分割	その他
製造業総合	326	358	-32	+13	-29	-17	+2	-1
農林水産業	28	35	-7	+2	-9	0	0	0
鉱業	11	13	-2	0	0	-2	0	0
食料品	41	43	-2	+2	-2	0	0	-2
繊維製品	15	19	-4	0	0	-5	+1	0
パルプ・紙・木製品	18	16	+2	+1	0	0	+1	0
化学製品	56	61	-5	0	-3	-4	0	+2
石油・石炭製品	10	10	0	+1	-1	0	0	0
窯業・土石製品	16	16	0	+1	0	-1	0	0
鉄鋼	17	19	-2	+1	-3	0	0	0
非鉄金属	10	13	-3	0	0	-3	0	0
金属製品	10	11	-1	0	-1	0	0	0
一般機械	26	32	-6	0	-5	-1	0	0
電気機械	28	26	+2	+3	0	-1	0	0
輸送機械	5	7	-2	+1	-3	0	0	0
精密機械	6	6	0	0	0	0	0	0
その他の製造工業製品	25	25	0	+1	-1	0	0	0
電力・ガス・熱供給	2	5	-1	0	-1	0	0	0
水道・廃棄物処理	2		0	0	0	0	0	0
仮設部門	--	1	--	--	--	--	--	-1

【産出物価指数】

内訳大分類 = 大部門	1995年 基準	1990年 基準	増減	新規	廃止	統合	分割	その他
製造業総合	312	333	-21	+11	-22	-16	+1	+5
食料品	43	39	+4	+8	-3	0	0	-1
繊維製品	15	20	-5	0	0	-5	+1	-1
パルプ・紙・木製品	18	18	0	0	0	0	0	0
化学製品	57	66	-9	0	-5	-5	0	+1
石油・石炭製品	12	14	-2	0	-1	0	0	-1
窯業・土石製品	18	18	0	0	0	-1	0	+1
鉄鋼	20	21	-1	0	-3	0	0	+2
非鉄金属	9	12	-3	0	0	-3	0	0
金属製品	12	12	0	0	-1	0	0	+1
一般機械	30	35	-5	0	-5	-1	0	+1
電気機械	32	31	+1	+1	0	-1	0	+1
輸送機械	12	12	0	+2	-3	0	0	+1
精密機械	7	7	0	0	0	0	0	0
その他の製造工業製品	27	28	-1	0	-1	0	0	0

内訳小分類の改廃内容(投入物価指数)

(1) 全面加工統計化に伴う卸売物価指数からの
新規転用による増加(+12)

(注) 表中の数字は、10表基本分類の行コード

内訳大分類	1995年基準の内訳小分類
農林水産業	0311-002 海面漁業(輸入) 0312-001 内水面漁業・養殖業
食料品	1121-021 ビール 1129-031 製氷
パルプ・紙・木製品	1711-021 木製建具
石油・石炭製品	2111-012 ジェット燃料油
窯業・土石製品	2523-011 セメント製品
鉄鋼	2631-021 鑄鉄管
電気機械	3321-011 有線電気通信機器 3321-021 無線電気通信機器
輸送機械	3622-011 航空機
その他の製造工業製品	3919-021 情報記録物

(2) 独自調査等の取り止めによる減少(-29)

(注) 表中の数字は、10表基本分類の行コード

内訳大分類	1990年基準の内訳小分類
農林水産業	0111-012 稲わら 0112-011 かんしょ 0112-012 ばれいしょ 0114-012 りんご 0115-029 その他の飲料用作物 0115-092 食用工芸作物 0116-093 非食用工芸作物 0121-099 その他の畜産生産物 0311-041 海面養殖業生産物
食料品	1114-011 精米 1114-019 その他の精穀
化学製品	2031-029 その他の石油化学系芳香族製品 2039-031 油脂加工製品 2079-091 触媒
石油・石炭製品	2121-019 その他の石炭製品
鉄鋼	2631-011 鍛鋼 2631-012 鑄鋼 2649-099 その他の鉄鋼製品
金属製品	2811-011 建設用金属製品
一般機械	3011-021 タービン 3029-092 パルプ装置・製紙機械 3029-099 その他の特殊産業機械 3111-099 その他の事務用機械 3112-012 娯楽用機器
輸送機械	3541-011 自動車車体 3541-021 自動車用内燃機関・同部分品 3629-099 その他の輸送機械
その他の製造工業製品	2211-019 その他のプラスチック製品
電気・ガス・上水道	5111-041 自家発電

(3) IO表分類の変更による減少 (-14)

統合 (-17)

(注) 表中の数字は、IO表基本分類の行コード

内訳大分類		1995年基準の内訳小分類	1990年基準の内訳小分類
鉱業			
	0611-012 非鉄金属鉱物	0612-011 銅鉱	0612-011 銅鉱
		0612-012 鉛・亜鉛鉱	0612-012 鉛・亜鉛鉱
		0612-019 その他の非鉄金属鉱物	0612-019 その他の非鉄金属鉱物
繊維製品			
	1511-021 紡績糸	1511-021 綿糸	1511-021 綿糸
		1511-031 化学繊維紡績糸	1511-031 化学繊維紡績糸
		1511-041 毛糸	1511-041 毛糸
		1511-099 その他の紡績糸	1511-099 その他の紡績糸
	1512-031 毛織物・麻織物・その他の織物	1512-031 毛織物	1512-031 毛織物
		1512-099 その他の織物	1512-099 その他の織物
	1519-099 その他の繊維工業製品	1512-091 細幅織物	1512-091 細幅織物
		1519-099 その他の繊維工業製品	1519-099 その他の繊維工業製品
		1529-011 寝具	1529-011 製綿・寝具
化学製品			
	2011-021 化学肥料	2011-021 窒素質肥料	2011-021 窒素質肥料
		2011-029 その他の単質肥料	2011-029 その他の単質肥料
		2011-031 複合肥料	2011-031 複合肥料
	2029-099 その他の無機化学工業製品	2029-011 硫酸	2029-011 硫酸
		2029-099 その他の無機化学工業製品	2029-099 その他の無機化学工業製品
	2039-099 その他の有機化学工業製品	2039-011 コールタール製品	2039-011 コールタール製品
		2039-099 その他の有機化学工業製品	2039-099 その他の有機化学工業製品
窯業・土石製品			
	2599-099 その他の窯業・土石製品	2599-091 石綿製品	2599-091 石綿製品
		2599-099 その他の窯業・土石製品	2599-099 その他の窯業・土石製品
非鉄金属			
	2711-021 鉛・亜鉛(含再生)	2711-021 鉛(含再生)	2711-021 鉛(含再生)
		2711-031 亜鉛(含再生)	2711-031 亜鉛(含再生)
	2721-011 電線・ケーブル	2721-011 銅電線	2721-011 銅電線
		2721-012 アルミ電線	2721-012 アルミ電線
		2721-013 ケーブル	2721-013 ケーブル
一般機械			
	3029-021 繊維機械	3019-021 ミシン・毛糸手編機械	3019-021 ミシン・毛糸手編機械
		3029-021 繊維機械	3029-021 繊維機械
		3031-099 その他の一般機械器具及び部品	3031-099 その他の一般機械器具及び部品
電気機械			
	3211-011 電気音響機器	3211-011 電気音響機器	3211-011 電気音響機器
		3212-099 その他の電気音響機器部分品・付属品	3212-099 その他の電気音響機器部分品・付属品

分割 (+2)

内訳大分類		1995年基準の内訳小分類	1990年基準の内訳小分類
繊維製品			
	1513-011 ニット生地	1513-011 ニット製品	1513-011 ニット製品
		1521-011 織物製衣服	1521-011 衣服
		1521-021 ニット製衣服	1522-011 その他の衣服・身の回り品
		1522-099 その他の衣服・身の回り品	1522-011 その他の衣服・身の回り品
パルプ・紙・木製品			
	1811-011 パルプ	1811-011 パルプ	1811-011 パルプ
		1811-012P 古紙	

新設 (+1)

内訳大分類		1995年基準の内訳小分類	1990年基準の内訳小分類
電気機械			
	3359-021 液晶素子		

内訳小分類の改廃内容（産出物価指数）

(1) 全面加工統計化に伴う卸売物価指数からの
新規転用による増加(+10)

(注) 表中の数字は、10表基本分類の行コード

内訳大分類	
1995年基準の内訳小分類	
食料品	
1111-011	牛肉（枝肉）
1111-012	豚肉（枝肉）
1111-013	鶏肉
1111-015	と畜副産物（含肉鶏処理副産物）
1113-021	塩・干・くん製品
1113-031	水産びん・かん詰
1113-041	ねり製品
1113-099	その他の水産食品
輸送機械	
3611-011	鋼船
3611-021	その他の船舶

(2) 独自調査等の取り止めによる減少(-22)

(注) 表中の数字は、10表基本分類の行コード

内訳大分類	
1990年基準の内訳小分類	
食料品	
1112-021	畜産びん・かん詰
1114-011	精米
1114-019	その他の精穀
化学製品	
2031-029	その他の石油化学系芳香族製品
2032-013	二塩化エチレン
2039-021	メタン誘導品
2039-031	油脂加工製品
2079-091	触媒
石油・石炭製品	
2121-019	その他の石炭製品
鉄鋼	
2631-011	鍛鋼
2631-012	鋳鋼
2649-099	その他の鉄鋼製品
金属製品	
2811-011	建設用金属製品
一般機械	
3011-021	タービン
3029-092	パルプ装置・製紙機械
3029-099	その他の特殊産業機械
3111-099	その他の事務用機械
3112-012	娯楽用機器
輸送機械	
3541-011	自動車車体
3541-021	自動車用内燃機関・同部分品
3629-099	その他の輸送機械
その他の製造工業製品	
2211-019	その他のプラスチック製品

(3) IO表の変更による減少(-14)

統合(-16)

(注) 表中の数字は、10表基本分類の行コード

内訳大分類		1995年基準の内訳小分類		1990年基準の内訳小分類	
繊維製品					
1511-021	紡績糸	1511-021	綿糸	1511-021	綿糸
		1511-031	化学繊維紡績糸	1511-031	化学繊維紡績糸
		1511-041	毛糸	1511-041	毛糸
		1511-099	その他の紡績糸	1511-099	その他の紡績糸
1512-031	毛織物・麻織物・その他の織物	1512-031	毛織物	1512-031	毛織物
		1512-099	その他の織物	1512-099	その他の織物
1519-099	その他の繊維工業製品	1512-091	細幅織物	1512-091	細幅織物
1529-011	寝具	1519-099	その他の繊維工業製品	1519-099	その他の繊維工業製品
		1529-011	製綿・寝具	1529-011	製綿・寝具
化学製品					
2011-021	化学肥料	2011-021	窒素質肥料	2011-021	窒素質肥料
		2011-029	その他の単質肥料	2011-029	その他の単質肥料
		2011-031	複合肥料	2011-031	複合肥料
2029-099	その他の無機化学工業製品	2029-011	硫酸	2029-011	硫酸
		2029-099	その他の無機化学工業製品	2029-099	その他の無機化学工業製品
2039-099	その他の有機化学工業製品	2039-011	コールタール製品	2039-011	コールタール製品
		2039-099	その他の有機化学工業製品	2039-099	その他の有機化学工業製品
2079-099	その他の化学最終製品(除別掲)	2079-011	火薬類	2079-011	火薬類
		2079-099	その他の化学最終製品	2079-099	その他の化学最終製品
窯業・土石製品					
2599-099	その他の窯業・土石製品	2599-091	石綿製品	2599-091	石綿製品
		2599-099	その他の窯業・土石製品	2599-099	その他の窯業・土石製品
非鉄金属					
2711-021	鉛・亜鉛(含再生)	2711-021	鉛(含再生)	2711-021	鉛(含再生)
		2711-031	亜鉛(含再生)	2711-031	亜鉛(含再生)
2721-011	電線・ケーブル	2721-011	銅電線	2721-011	銅電線
		2721-012	アルミ電線	2721-012	アルミ電線
		2721-013	ケーブル	2721-013	ケーブル
一般機械					
3029-021	繊維機械	3019-021	ミシン・毛糸手編機械	3019-021	ミシン・毛糸手編機械
		3029-021	繊維機械	3029-021	繊維機械
3031-099	その他の一般機械器具及び部品	3031-099	その他の一般機械器具及び部品	3031-099	その他の一般機械器具及び部品
電気機械					
3211-011	電気音響機器	3211-011	電気音響機器	3211-011	電気音響機器
		3212-099	その他の電気音響機器部分品・付属品	3212-099	その他の電気音響機器部分品・付属品

分割(+1)

内訳大分類		1995年基準の内訳小分類		1990年基準の内訳小分類	
繊維製品					
1513-011	ニット生地	1513-011	ニット製品	1513-011	ニット製品
		1521-011	織物製衣服	1521-011	衣服
		1521-021	ニット製衣服	1522-011	その他の衣服・身の回り品
		1522-099	その他の衣服・身の回り品		

新設(+1)

内訳大分類		1995年基準の内訳小分類		1990年基準の内訳小分類	
電気機械					
3359-021	液晶素子				

品目数の変化

【投入物価指数】

内訳大分類	1995年 基準	1990年 基準	増減	新規			廃止	その他				統合	分割			その他	その他				
				(注1) WPI基準 改定要因	(注2) 加工統計 化要因	(注3) 独自調査 中止要因		(注4) 代用中止 要因	WPI基準 改定要因	独自調査 中止要因	代用中止 要因		その他	WPI基準 改定要因	加工統計 化要因		WPI基準 改定要因	加工統計 化要因	その他	(注5) 重複品目	(注6) 屑・ 副産物
製造業総合	1,232	1,182	+50	+419	+88	+331	-362	-24	-221	-107	-10	-25	-6	-19	+8	+6	+2	+10	+33	-15	-8
農林水産業	53	95	-42	+5	+1	+4	-43	0	-40	-3	0	-3	0	-3	0	0	0	-1	0	-2	+1
鉱業	24	45	-21	0	0	0	-13	-2	-7	0	-4	-3	-1	-2	0	0	0	-5	+1	-6	0
食料品	172	144	+28	+57	+5	+52	-28	-1	-24	-3	0	-1	0	-1	0	0	0	0	+4	-1	-3
繊維製品	110	63	+47	+47	+9	+38	-16	-4	-12	0	0	-4	-2	-2	0	0	0	+20	+20	0	0
パルプ・紙・木製品	105	92	+13	+28	+4	+24	-15	-3	-10	-2	0	0	0	0	0	0	0	+1	-1	0	
化学製品	162	205	-43	+18	+12	+6	-68	0	-56	-12	0	-4	0	-4	+4	+3	+1	+7	+7	-2	+2
石油・石炭製品	21	30	-9	+2	0	+2	-6	0	-4	-2	0	-3	0	-3	0	0	0	-2	0	-2	0
窯業・土石製品	50	48	+2	+22	+1	+21	-19	-5	-13	-1	0	0	0	0	0	0	0	-1	0	-1	0
鉄鋼	63	80	-17	+6	+1	+5	-21	-1	-18	-2	0	-3	-2	-1	+1	+1	0	0	0	0	0
非鉄金属	54	63	-9	+2	+2	0	-9	-2	-5	-2	0	-2	0	-2	0	0	0	0	0	0	0
金属製品	53	45	+8	+13	+7	+6	-6	0	-3	-3	0	0	0	0	0	0	0	+1	0	0	+1
一般機械	100	66	+34	+71	+11	+60	-36	0	-3	-33	0	0	0	0	0	0	0	-1	0	0	-1
電気機械	134	84	+50	+75	+25	+50	-25	-4	-2	-19	0	-2	-1	-1	+2	+2	0	0	0	0	0
輸送機械	9	13	-4	+6	+1	+5	-10	0	-2	-8	0	0	0	0	0	0	0	0	0	0	0
精密機械	32	14	+18	+26	+5	+21	-9	0	-2	-7	0	0	0	0	+1	0	+1	0	0	0	0
その他の製造工業製品	84	75	+9	+40	+3	+37	-31	-2	-20	-9	0	0	0	0	0	0	0	0	0	0	0
電力・ガス・熱供給	4	6	0	+1	+1	0	-1	0	0	-1	0	0	0	0	0	0	0	0	0	0	0
水道・廃棄物処理	2		0	0	0	0	0	0	0	0	0	0	0	0	0	0	0	0	0	0	0
仮設部門	--	14	-14	--	--	--	-6	--	--	--	-6	--	--	--	--	--	--	-8	--	--	-8

(注)1. 卸売物価指数の1990年基準から1995年基準への改定での品目改廃による変化。

2. 全面加工統計化による変化。

3. 全面加工統計化による変化のうち、独自調査の取り止めによる変化。

4. 全面加工統計化による変化のうち、代用品目の採用取り止めによる変化。

5. 卸売物価指数の品目を複数の内訳小分類に転用しているもの。

6. 屑・副産物の品目改廃による変化。

【産出物価指数】

内訳大分類 = 大部門	1995年 基準	1990年 基準	増減	新規	(注1) WPI基準 改定要因		(注2) 加工統計 化要因	廃止	(注3) 独自調査 中止要因			(注4) 代用中止 要因	統合	WPI基準 改定要因		加工統計 化要因		分割	WPI基準 改定要因		加工統計 化要因		その他	(注5) 重複品目		(注6) 屑・ 副産物		その他
					WPI基準 改定要因	加工統計 化要因			WPI基準 改定要因	独自調査 中止要因	代用中止 要因			WPI基準 改定要因	加工統計 化要因	WPI基準 改定要因	加工統計 化要因		WPI基準 改定要因	加工統計 化要因	WPI基準 改定要因	加工統計 化要因		WPI基準 改定要因	加工統計 化要因	WPI基準 改定要因	加工統計 化要因	
製造業総合	1,253	1,402	-149	+126	+85	+41	-307	-36	-232	-39	-48	-25	-23	+9	+7	+2	+71	+21	+50	0								
食料品	139	128	+11	+30	+4	+26	-19	0	-17	-2	-3	0	-3	0	0	0	+3	+2	+2	-1								
繊維製品	87	105	-18	+2	+2	0	-22	-5	-17	0	-8	-5	-3	0	0	0	+10	+13	-3	0								
パルプ・紙・木製品	96	109	-13	+5	+2	+3	-19	-3	-15	-1	-1	0	-1	0	0	0	+2	+2	0	0								
化学製品	181	223	-42	+21	+20	+1	-71	-1	-59	-11	-5	0	-5	+4	+3	+1	+9	+3	+5	+1								
石油・石炭製品	19	27	-8	0	0	0	-5	0	-3	-2	-3	0	-3	0	0	0	0	0	0	0								
窯業・土石製品	58	79	-21	+2	+2	0	-24	-5	-19	0	0	0	0	0	0	0	+1	0	+1	0								
鉄鋼	77	106	-29	+2	+2	0	-31	-2	-27	-2	-4	-2	-2	+1	+1	0	+3	0	+3	0								
非鉄金属	45	52	-7	+3	+3	0	-8	-1	-6	-1	-2	0	-2	0	0	0	0	0	0	0								
金属製品	62	69	-7	+3	+3	0	-16	-2	-11	-3	-1	0	-1	0	0	0	+7	0	+6	+1								
一般機械	143	135	+8	+17	+13	+4	-16	-3	-12	-1	-2	-2	0	0	0	0	+9	0	+10	-1								
電気機械	177	166	+11	+34	+30	+4	-19	-10	-8	-1	-17	-15	-2	+3	+2	+1	+10	0	+10	0								
輸送機械	38	40	-2	+1	+0	+1	-13	0	-3	-10	0	0	0	0	0	0	+10	+1	+9	0								
精密機械	41	46	-5	+4	+3	+1	-10	0	-8	-2	-1	0	-1	0	0	0	+2	0	+2	0								
その他の製造工業製品	90	117	-27	+2	+1	+1	-34	-4	-27	-3	-1	-1	0	+1	+1	0	+5	0	+5	0								

- (注) 1. 卸売物価指数の1990年基準から1995年基準への改定での品目改廃による変化。
 2. 全面加工統計化による変化。
 3. 全面加工統計化による変化のうち、独自調査の取り止めによる変化。
 4. 全面加工統計化による変化のうち、代用品目の採用取り止めによる変化。
 5. 卸売物価指数の品目を複数の内訳小分類に転用しているもの。
 6. 屑・副産物の品目改廃による変化。

内訳大分類別ウエイトの増減

【投入物価指数】

(対製造業総合千分比ウエイト)

	1995年基準 (A)	1990年基準 (B)	(A) - (B)	新1990年基準 (C)	(A) - (C)
製造業総合	1,000.000	1,000.000		1,000.000	
農林水産業	57.324	60.350	-3.026	59.989	-2.665
鉱業	43.557	51.450	-7.893	52.204	-8.647
食料品	43.248	34.950	+8.298	41.225	+2.023
繊維製品	25.311	30.980	-5.669	31.973	-6.662
パルプ・紙・木製品	74.577	66.620	+7.957	69.002	+5.575
化学製品	106.684	100.610	+6.074	102.750	+3.934
石油・石炭製品	18.103	18.350	-0.247	23.328	-5.225
窯業・土石製品	24.515	22.820	+1.695	23.709	+0.806
鉄鋼	104.855	108.810	-3.955	120.761	-15.906
非鉄金属	52.180	52.940	-0.760	55.686	-3.506
金属製品	40.332	35.420	+4.912	37.648	+2.684
一般機械	44.296	46.830	-2.534	46.856	-2.560
電気機械	138.328	118.870	+19.458	121.611	+16.717
輸送機械	89.703	116.300	-26.597	84.223	+5.480
精密機械	6.008	6.480	-0.472	6.694	-0.686
その他の製造工業製品	97.545	91.920	+5.625	89.580	+7.965
電気・ガス・熱供給	30.745	33.750	-3.005	30.209	+0.536
水道・廃棄物処理	2.689	2.550	+0.139	2.552	+0.137

【産出物価指数】

(対製造業総合千分比ウエイト)

	1995年基準 (A)	1990年基準 (B)	(A) - (B)	新1990年基準 (C)	(A) - (C)
製造業総合	1,000.000	1,000.000		1,000.000	
食料品	114.650	98.240	+16.410	105.583	+9.067
繊維製品	36.422	41.970	-5.548	43.277	-6.855
パルプ・紙・木製品	63.492	61.110	+2.382	63.052	+0.440
化学製品	89.961	84.760	+5.201	85.214	+4.747
石油・石炭製品	36.328	32.020	+4.308	35.019	+1.309
窯業・土石製品	34.660	32.740	+1.920	33.785	+0.875
鉄鋼	56.819	65.210	-8.391	69.742	-12.923
非鉄金属	21.247	23.670	-2.423	24.422	-3.175
金属製品	44.674	53.910	-9.236	43.469	+1.205
一般機械	82.873	96.260	-13.387	92.460	-9.587
電気機械	179.764	162.960	+16.804	168.136	+11.628
輸送機械	116.907	134.580	-17.673	119.074	-2.167
精密機械	13.602	15.060	-1.458	15.534	-1.932
その他の製造工業製品	108.601	97.510	+11.091	101.233	+7.368

大部門別ウエイトの増減

【投入物価指数】

(対製造業総合千分比ウエイト)

	1995年基準 (A)	1990年基準 (B)	(A) - (B)	新1990年基準 (C)	(A) - (C)
製造業総合	1,000.000	1,000.000		1,000.000	
食料品	119.413	100.870	+18.543	111.787	+7.626
繊維製品	31.723	38.200	-6.477	41.186	-9.463
パルプ・紙・木製品	65.820	64.150	+1.670	64.447	+1.373
化学製品	78.034	79.120	-1.086	76.128	+1.906
石油・石炭製品	31.045	33.830	-2.785	37.653	-6.608
窯業・土石製品	26.659	25.850	+0.809	25.786	+0.873
鉄鋼	61.985	67.150	-5.165	79.243	-17.258
非鉄金属	24.819	27.310	-2.491	28.321	-3.502
金属製品	45.031	44.410	+0.621	43.434	+1.597
一般機械	87.761	88.180	-0.419	88.904	-1.143
電気機械	169.786	151.470	+18.316	152.129	+17.657
輸送機械	151.951	175.160	-23.209	149.495	+2.456
精密機械	11.253	11.770	-0.517	12.021	-0.768
その他の製造工業製品	94.720	92.530	+2.190	89.466	+5.254

【産出物価指数】^(注)

(対製造業総合千分比ウエイト)

	1995年基準 (A)	1990年基準 (B)	(A) - (B)	新1990年基準 (C)	(A) - (C)
製造業総合	1,000.000	1,000.000		1,000.000	
食料品	114.650	98.240	+16.410	105.583	+9.067
繊維製品	36.422	41.970	-5.548	43.277	-6.855
パルプ・紙・木製品	63.492	61.110	+2.382	63.052	+0.440
化学製品	89.961	84.760	+5.201	85.214	+4.747
石油・石炭製品	36.328	32.020	+4.308	35.019	+1.309
窯業・土石製品	34.660	32.740	+1.920	33.785	+0.875
鉄鋼	56.819	65.210	-8.391	69.742	-12.923
非鉄金属	21.247	23.670	-2.423	24.422	-3.175
金属製品	44.674	53.910	-9.236	43.469	+1.205
一般機械	82.873	96.260	-13.387	92.460	-9.587
電気機械	179.764	162.960	+16.804	168.136	+11.628
輸送機械	116.907	134.580	-17.673	119.074	-2.167
精密機械	13.602	15.060	-1.458	15.534	-1.932
その他の製造工業製品	108.601	97.510	+11.091	101.233	+7.368

(注) 産出物価指数は、大部門=内訳大分類であるため、当表は、前頁「内訳大分類別ウエイトの増減」の産出物価指数の表と同一。

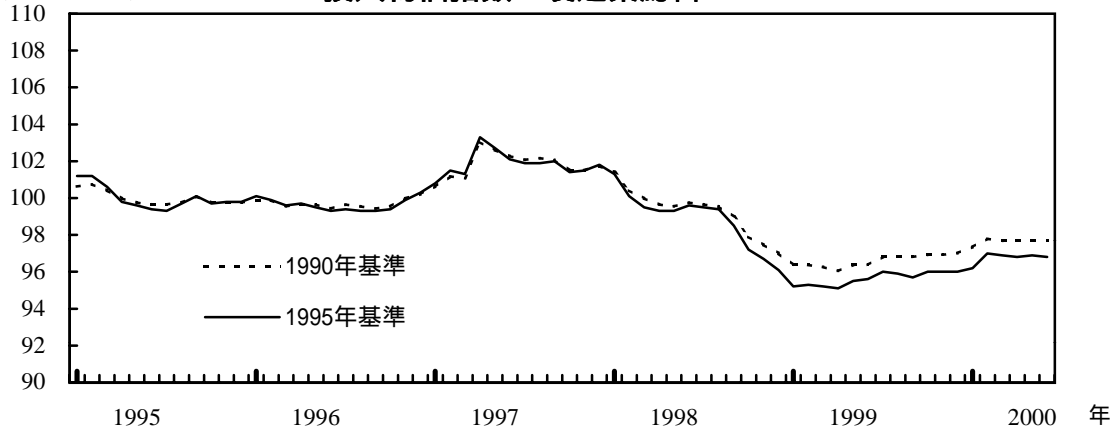
1995年基準指数と1990年基準指数の比較

(別紙6)

1990年基準指数は1995年=100に換算し直したものの

(1995年=100)

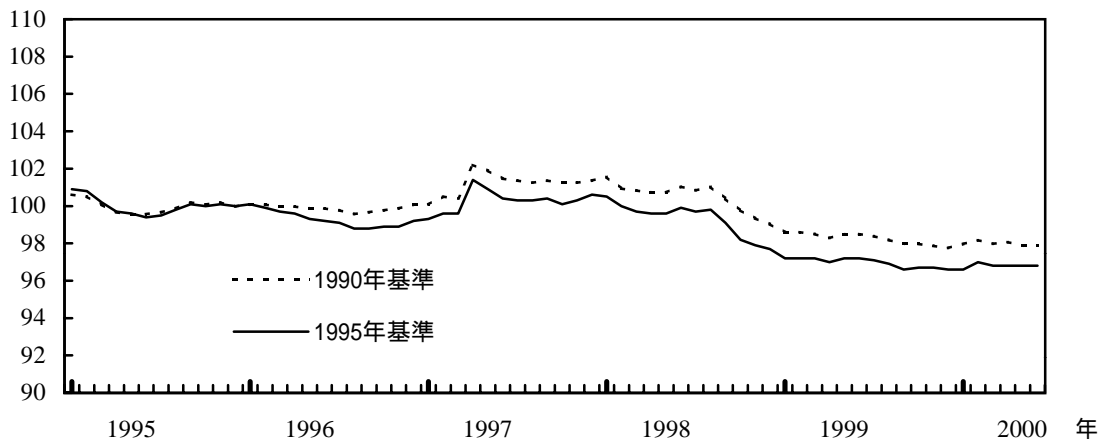
投入物価指数・製造業総合



- ・「電気機械」が、技術革新や量産によるコスト削減の効果等から下方へシフト。ウェイト自体も増加。
- ・下落テンポが緩やかで、相対的に指数水準の高かった「輸送機械」のウェイトが減少。

(1995年=100)

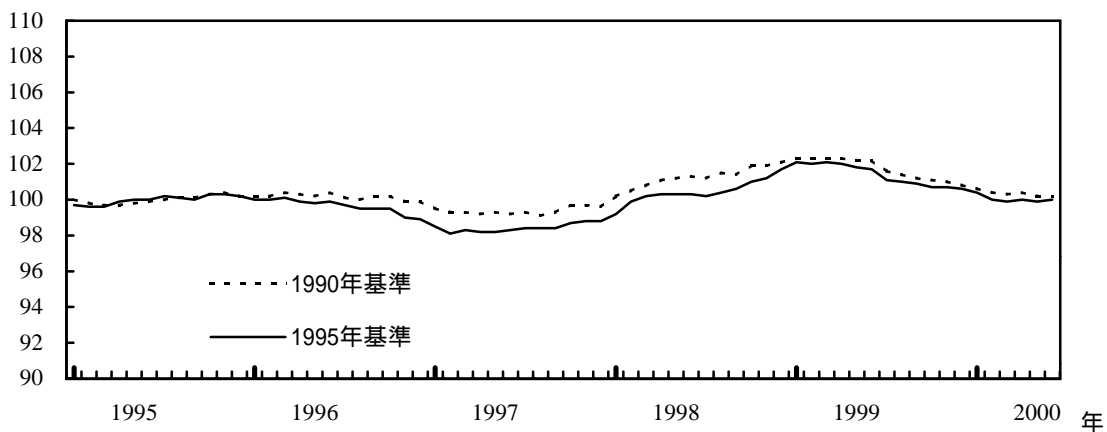
産出物価指数・製造業総合



- ・上記に加え、「鉄鋼」の下方シフトも押し下げに寄与。

(1995年=100)

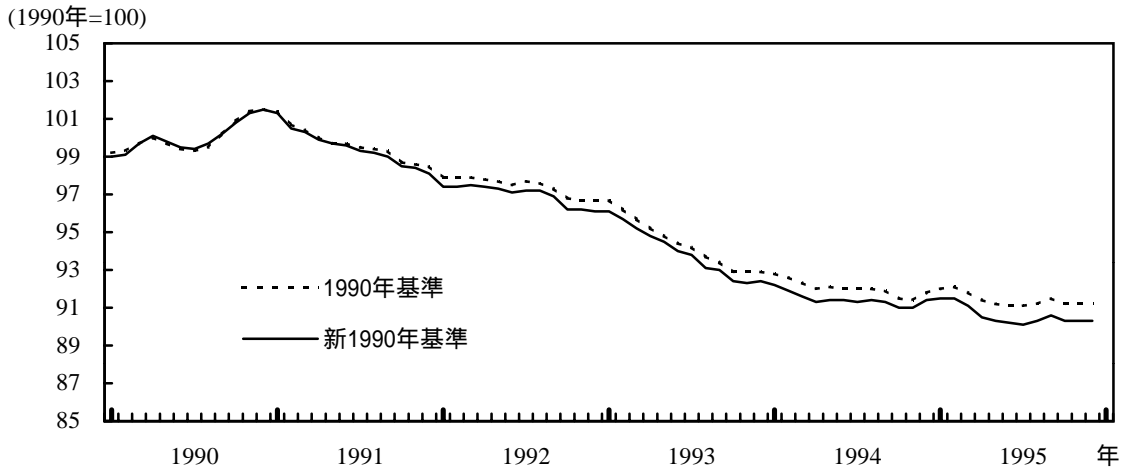
交易条件指数(産出 / 投入)・製造業総合



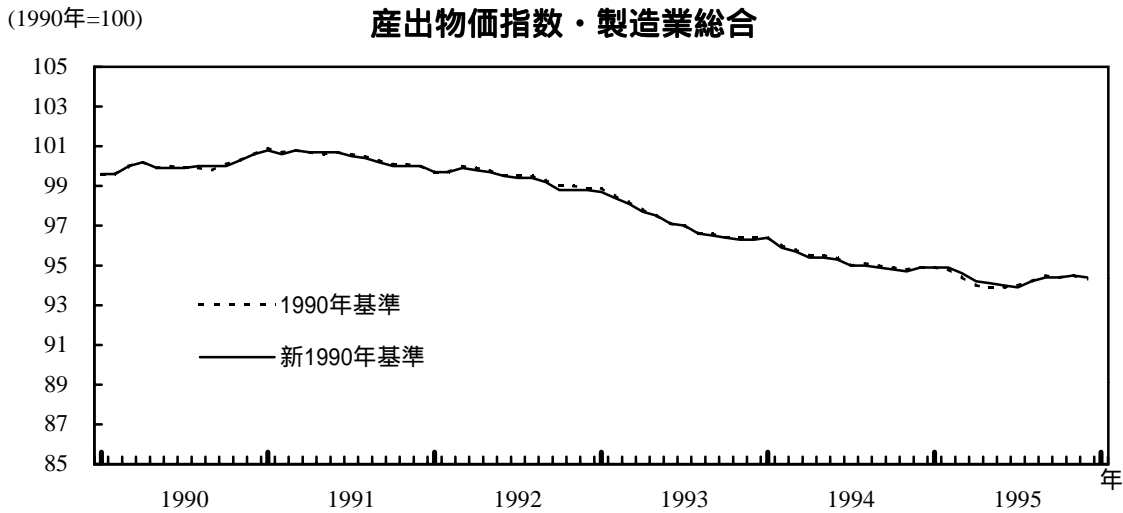
1990年基準指数と新1990年基準指数の比較

(別紙7)

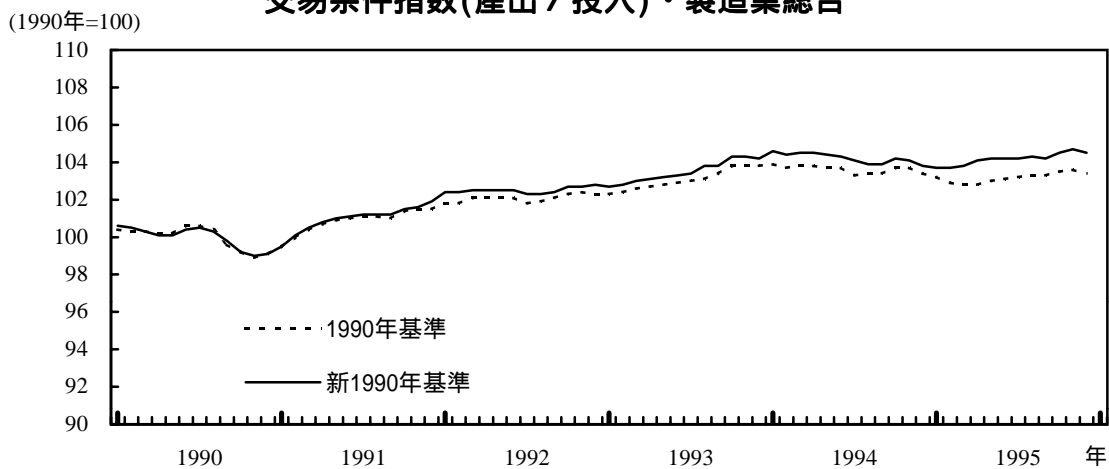
投入物価指数・製造業総合



産出物価指数・製造業総合



交易条件指数(産出 / 投入)・製造業総合



新1990年基準指数を用いたパーシェチェック結果

- ()内は前回改定時

内訳大分類	投入物価			産出物価		
	パーシェ指数 (P) ^{注1}	ラスパイレス 指数(L) ^{注2}	乖離率(%) $\frac{P-L}{L} \times 100$	パーシェ指数 (P) ^{注1}	ラスパイレス 指数(L) ^{注2}	乖離率(%) $\frac{P-L}{L} \times 100$
製造業総合	88.1 (89.3)	90.6 (88.6)	-2.8 (+0.8)	92.3 (92.4)	94.4 (94.6)	-2.2 (-2.3)
農林水産業	84.3 (88.8)	87.1 (91.1)	-3.2 (-2.5)	- (-)	- (-)	- (-)
鉱業	63.6 (54.2)	66.3 (56.1)	-4.1 (-3.4)	- (-)	- (-)	- (-)
食料品	91.2 (93.9)	95.2 (94.9)	-4.2 (-1.1)	101.7 (100.8)	102.5 (101.1)	-0.8 (-0.3)
繊維製品	86.5 (91.7)	85.2 (92.9)	+1.5 (-1.3)	96.8 (100.2)	96.7 (97.9)	+0.1 (+2.3)
パルプ・紙・木製品	97.7 (102.9)	97.7 (100.6)	0.0 (+2.3)	101.7 (104.1)	101.5 (104.7)	+0.2 (-0.6)
化学製品	93.8 (89.0)	94.5 (89.8)	-0.7 (-0.9)	92.7 (90.0)	93.5 (90.9)	-0.9 (-1.0)
石油・石炭製品	76.8 (72.5)	78.5 (71.3)	-2.2 (+1.7)	87.4 (74.9)	87.9 (75.6)	-0.6 (-0.9)
窯業・土石製品	96.4 (99.9)	96.3 (97.0)	+0.1 (+3.0)	99.0 (102.6)	99.6 (102.4)	-0.6 (+0.2)
鉄鋼	88.2 (96.7)	89.4 (96.5)	-1.3 (+0.2)	87.2 (95.4)	88.0 (95.6)	-0.9 (-0.2)
非鉄金属	77.3 (94.5)	78.4 (95.3)	-1.4 (-0.8)	81.1 (97.4)	82.4 (98.5)	-1.6 (-1.1)
金属製品	95.1 (107.0)	97.1 (101.1)	-2.1 (+5.8)	95.8 (105.9)	97.3 (106.5)	-1.5 (-0.6)
一般機械	100.3 (101.5)	100.3 (102.9)	0.0 (-1.4)	98.4 (99.4)	98.9 (101.4)	-0.5 (-2.0)
電気機械	78.1 (79.2)	85.1 (78.2)	-8.2 (+1.3)	77.5 (74.9)	82.7 (79.9)	-6.3 (-6.3)
輸送機械	95.2 (92.5)	95.2 (93.2)	0.0 (-0.8)	94.9 (91.6)	94.9 (93.9)	0.0 (-2.4)
精密機械	96.1 (92.3)	96.2 (95.0)	-0.1 (-2.8)	95.8 (93.8)	95.7 (94.6)	+0.1 (-0.8)
その他製造工業製品	99.3 (99.2)	99.8 (99.6)	-0.5 (-0.4)	101.1 (98.2)	101.9 (100.0)	-0.8 (-1.8)
電気・ガス・熱供給	97.7 (-)	97.8 (-)	-0.1 (-)	- (-)	- (-)	- (-)
水道・廃棄物処理	108.8 (-)	108.6 (-)	+0.2 (-)	- (-)	- (-)	- (-)

(注1)パーシェ指数は、新1990年基準指数の1995年平均値を、1995年基準ウエイトを用いて計算替えしたもの。

(注2)ラスパイレス指数は、新1990年基準指数における1995年平均値。

製造業部門別投入・産出物価指数の基準改定

< 計 数 編 >

・1995年基準指数（1995/1～2000/6月）

	頁
1. 投入物価指数 ...	1
2. 産出物価指数 ...	11
3. 交易条件指数 ...	17

・1995年基準接続指数（1990/1～1994/12月）

	頁
1. 投入物価指数 ...	21
2. 産出物価指数 ...	24

（注1）内訳中分類以下の詳細計数については、日本銀行ホームページの「時系列データのダウンロード」コーナーをご覧ください。

（注2）加工統計化ベースで作成した「新1990年基準指数」（1990/1～1995/12月）も、同コーナーに掲載しています。

. 1995年基準 製造業部門別投入・産出物価指数（1995年1月～2000年6月）

1-(1).投入物価指数 製造業総合部門・内訳大分類指数 [1995年平均 = 100]

部 門 分 類 内訳大分類	製 造 業 総 合									
	品 目 数	製 造 業 総 合			国 内 品			輸 入 品		
		1,232	前月比	前年(度・ 同月)比	966	前月比	前年(度・ 同月)比	266	前月比	前年(度・ 同月)比
ウエイト	1,000.000	%	%	877.308	%	%	122.692	%	%	
1995 年平均	100.0	-	-0.9	100.0	-	-1.0	100.0	-	-0.5	
1996	99.6	-	-0.4	98.0	-	-2.0	111.5	-	11.5	
1997	101.9	-	2.3	99.0	-	1.0	122.3	-	9.7	
1998	98.9	-	-2.9	97.0	-	-2.0	112.0	-	-8.4	
1999	95.6	-	-3.3	94.8	-	-2.3	101.8	-	-9.1	
1995 年度平均	99.7	-	-1.1	99.5	-	-1.3	101.1	-	-0.4	
1996	100.0	-	0.3	97.8	-	-1.7	116.0	-	14.7	
1997	101.6	-	1.6	99.1	-	1.3	119.8	-	3.3	
1998	97.6	-	-3.9	96.3	-	-2.8	107.3	-	-10.4	
1999	96.0	-	-1.6	94.7	-	-1.7	104.9	-	-2.2	
1995 年 1 月	101.2	0.3	-0.6	100.6	0.2	-1.3	105.5	-0.3	4.5	
2	101.2	0.0	-0.2	100.7	0.1	-1.0	104.7	-0.8	5.9	
3	100.6	-0.6	-0.5	100.6	-0.1	-0.8	100.4	-4.1	1.5	
4	99.8	-0.8	-1.0	100.5	-0.1	-0.7	94.7	-5.7	-2.9	
5	99.6	-0.2	-1.3	100.3	-0.2	-0.8	94.6	-0.1	-4.7	
6	99.4	-0.2	-1.5	100.1	-0.2	-0.9	94.3	-0.3	-6.1	
7	99.3	-0.1	-1.5	100.0	-0.1	-1.0	94.9	0.6	-4.3	
8	99.7	0.4	-1.2	99.8	-0.2	-1.1	98.4	3.7	-2.7	
9	100.1	0.4	-0.7	99.8	0.0	-1.1	102.6	4.3	1.3	
10	99.7	-0.4	-0.7	99.3	-0.5	-1.1	102.6	0.0	1.6	
11	99.8	0.1	-0.6	99.2	-0.1	-1.0	103.5	0.9	1.5	
12	99.8	0.0	-1.1	99.2	0.0	-1.2	103.8	0.3	-1.9	
1996 年 1 月	100.1	0.3	-1.1	99.0	-0.2	-1.6	107.9	3.9	2.3	
2	99.9	-0.2	-1.3	98.7	-0.3	-2.0	108.1	0.2	3.2	
3	99.6	-0.3	-1.0	98.5	-0.2	-2.1	107.7	-0.4	7.3	
4	99.7	0.1	-0.1	98.3	-0.2	-2.2	110.0	2.1	16.2	
5	99.5	-0.2	-0.1	98.1	-0.2	-2.2	110.0	0.0	16.3	
6	99.3	-0.2	-0.1	97.8	-0.3	-2.3	110.7	0.6	17.4	
7	99.4	0.1	0.1	97.9	0.1	-2.1	110.8	0.1	16.8	
8	99.3	-0.1	-0.4	97.8	-0.1	-2.0	109.6	-1.1	11.4	
9	99.3	0.0	-0.8	97.6	-0.2	-2.2	111.0	1.3	8.2	
10	99.4	0.1	-0.3	97.3	-0.3	-2.0	114.9	3.5	12.0	
11	99.9	0.5	0.1	97.5	0.2	-1.7	117.7	2.4	13.7	
12	100.3	0.4	0.5	97.7	0.2	-1.5	119.3	1.4	14.9	
1997 年 1 月	100.8	0.5	0.7	97.7	0.0	-1.3	123.6	3.6	14.6	
2	101.5	0.7	1.6	97.8	0.1	-0.9	127.9	3.5	18.3	
3	101.3	-0.2	1.7	97.9	0.1	-0.6	126.0	-1.5	17.0	
4	103.3	2.0	3.6	99.9	2.0	1.6	127.9	1.5	16.3	
5	102.7	-0.6	3.2	99.8	2.1	1.7	123.3	-3.6	12.1	
6	102.1	-0.6	2.8	99.7	-0.1	1.9	119.0	-3.5	7.5	
7	101.9	-0.2	2.5	99.8	0.1	1.9	117.1	-1.6	5.7	
8	101.9	0.0	2.6	99.7	-0.1	1.9	118.0	0.8	7.7	
9	102.0	0.1	2.7	99.6	-0.1	2.0	119.4	1.2	7.6	
10	101.4	-0.6	2.0	98.9	-0.7	1.6	119.6	0.2	4.1	
11	101.5	0.1	1.6	98.7	-0.2	1.2	121.8	1.8	3.5	
12	101.8	0.3	1.5	98.7	0.0	1.0	123.9	1.7	3.9	
1998 年 1 月	101.3	-0.5	0.5	98.5	-0.2	0.8	121.0	-2.3	-2.1	
2	100.1	-1.2	-1.4	98.1	-0.4	0.3	114.2	-5.6	-10.7	
3	99.5	-0.6	-1.8	97.7	-0.4	-0.2	112.5	-1.5	-10.7	
4	99.3	-0.2	-3.9	97.5	-0.2	-2.4	112.5	0.0	-12.0	
5	99.3	0.0	-3.3	97.3	-0.2	-2.5	113.8	1.2	-7.7	
6	99.6	0.3	-2.4	97.2	-0.1	-2.5	116.9	2.7	-1.8	
7	99.5	-0.1	-2.4	97.2	0.0	-2.6	116.3	-0.5	-0.7	
8	99.4	-0.1	-2.5	97.0	-0.2	-2.7	116.6	0.3	-1.2	
9	98.5	-0.9	-3.4	96.7	-0.3	-2.9	111.5	-4.4	-6.6	
10	97.2	-1.3	-4.1	96.0	-0.7	-2.9	105.6	-5.3	-11.7	
11	96.7	-0.5	-4.7	95.7	-0.3	-3.0	103.3	-2.2	-15.2	
12	96.1	-0.6	-5.6	95.5	-0.2	-3.2	100.1	-3.1	-19.2	

(注) 1995年(年度)の前年比(前年度比)、前年同月比および1995年1月の前月比は、接続指数との比較。

1-(1) . 投入物価指数 (続き)

【1995年平均 = 100】

部 門 分 類		製 造 業 総 合								
		内 訳 大 分 類			国 内 品			輸 入 品		
品 目 数		1,232	前月比	前年(度・ 同月)比	966	前月比	前年(度・ 同月)比	266	前月比	前年(度・ 同月)比
ウ エ イ ト		1,000.000	%	%	877.308	%	%	122.692	%	%
1999 年	1 月	95.2	-0.9	-6.0	95.2	-0.3	-3.4	95.7	-4.4	-20.9
	2	95.3	0.1	-4.8	95.0	-0.2	-3.2	97.4	1.8	-14.7
	3	95.2	-0.1	-4.3	94.8	-0.2	-3.0	98.0	0.6	-12.9
	4	95.1	-0.1	-4.2	94.4	-0.4	-3.2	99.7	1.7	-11.4
	5	95.5	0.4	-3.8	94.4	0.0	-3.0	103.2	3.5	-9.3
	6	95.6	0.1	-4.0	94.4	0.0	-2.9	104.0	0.8	-11.0
	7	96.0	0.4	-3.5	94.8	0.4	-2.5	104.6	0.6	-10.1
	8	95.9	-0.1	-3.5	94.9	0.1	-2.2	103.4	-1.1	-11.3
	9	95.7	-0.2	-2.8	94.8	-0.1	-2.0	102.3	-1.1	-8.3
	10	96.0	0.3	-1.2	94.8	0.0	-1.3	104.4	2.1	-1.1
	11	96.0	0.0	-0.7	94.8	0.0	-0.9	104.8	0.4	1.5
	12	96.0	0.0	-0.1	94.8	0.0	-0.7	104.6	-0.2	4.5
2000 年	1 月	96.2	0.2	1.1	94.8	0.0	-0.4	106.4	1.7	11.2
	2	97.0	0.8	1.8	95.0	0.2	0.0	111.7	5.0	14.7
	3	96.9	-0.1	1.8	95.0	0.0	0.2	110.2	-1.3	12.4
	4	96.8	-0.1	1.8	95.1	0.1	0.7	108.6	-1.5	8.9
	5	96.9	0.1	1.5	95.1	0.0	0.7	109.6	0.9	6.2
	6	96.8	-0.1	1.3	95.1	0.0	0.7	109.1	-0.5	4.9

1-(1) . 投入物価指数 (続き)

〔 1995年平均 = 100 〕

部 門 分 類										
内 訳 大 分 類	農 林 水 産 業	鉱 業	食 料 品	織 維 製 品	パ ル プ ・ 紙 ・ 木 製 品	化 学 製 品	石 油 ・ 石 炭 製 品	窯 業 ・ 土 石 製 品	鉄 鋼	
品 目 数	53	24	172	110	105	162	21	50	63	
ウ エ イ ト	57.324	43.557	43.248	25.311	74.577	106.684	18.103	24.515	104.855	
1995 年 平均	100.0	100.0	100.0	100.0	100.0	100.0	100.0	100.0	100.0	
1996	103.0	118.0	104.5	102.6	100.5	98.6	110.2	98.0	96.9	
1997	101.7	132.1	108.2	107.3	100.8	102.8	125.5	98.7	100.1	
1998	96.6	110.8	108.4	103.7	96.9	100.7	114.3	97.2	97.7	
1999	92.3	105.1	103.1	98.5	94.4	98.0	111.1	95.0	93.5	
1995 年 度 平 均	100.3	102.2	100.6	99.9	100.9	99.5	100.8	99.5	98.9	
1996	103.5	125.5	105.4	103.6	100.3	99.1	115.7	97.8	96.9	
1997	99.9	126.2	108.7	107.3	100.1	103.5	124.1	98.8	100.7	
1998	96.1	104.0	107.4	102.0	96.0	99.3	110.4	96.7	96.0	
1999	90.8	114.8	102.2	98.0	94.4	98.9	116.1	94.6	93.7	
1995 年 1 月	101.7	103.8	100.7	102.9	97.6	100.4	101.1	100.5	101.5	
2	101.8	103.2	100.7	102.3	98.2	100.4	101.9	100.5	102.4	
3	100.4	99.9	99.9	101.0	98.4	100.5	101.4	100.5	102.8	
4	98.7	94.3	99.5	99.5	99.4	100.4	100.1	100.3	101.7	
5	98.5	95.3	99.1	99.2	99.6	100.3	100.1	100.2	100.9	
6	98.0	96.2	99.7	98.7	99.9	100.2	99.7	100.1	100.0	
7	98.3	95.6	99.5	98.1	99.9	99.9	98.3	100.1	99.4	
8	100.0	97.2	100.1	98.5	100.4	99.9	98.2	100.0	98.6	
9	101.2	102.4	99.9	99.7	100.8	99.9	98.9	99.7	98.4	
10	99.8	103.7	99.2	99.8	101.7	99.6	99.7	99.5	98.2	
11	100.7	103.7	100.5	100.0	102.1	99.4	100.0	99.3	98.0	
12	101.2	104.7	101.3	100.3	102.1	99.1	100.9	99.1	98.2	
1996 年 1 月	101.8	111.1	101.9	101.2	102.4	98.8	103.1	98.9	98.5	
2	102.6	111.6	103.4	101.5	101.6	98.4	104.2	98.6	97.6	
3	102.7	110.1	103.1	101.9	100.8	98.3	106.2	98.5	97.2	
4	103.6	113.9	104.6	102.4	99.8	98.5	108.8	98.3	96.6	
5	104.0	114.6	104.2	102.5	99.5	98.4	108.7	98.2	96.4	
6	103.9	114.1	105.0	102.6	99.7	98.6	109.2	97.6	96.3	
7	103.9	114.9	105.5	102.7	99.8	98.6	109.8	97.6	96.4	
8	102.7	115.0	105.2	102.6	99.8	98.6	110.2	97.6	96.4	
9	102.6	118.1	104.8	102.5	100.1	98.3	111.6	97.6	96.4	
10	102.3	126.2	105.0	102.7	100.5	98.5	113.7	97.6	96.5	
11	102.9	132.4	105.1	103.7	100.7	98.9	116.6	97.6	96.8	
12	103.5	133.6	106.0	104.3	100.8	99.1	120.4	97.6	97.2	
1997 年 1 月	103.1	139.9	106.1	105.3	101.0	99.8	123.0	97.8	97.4	
2	104.8	145.0	106.6	105.9	100.9	100.3	127.1	97.8	97.8	
3	104.4	138.3	106.8	106.1	100.7	101.0	129.2	97.9	98.1	
4	105.9	137.9	110.2	108.8	102.5	103.9	131.6	99.7	100.1	
5	104.2	131.1	109.0	108.5	102.0	103.6	128.4	99.7	100.7	
6	101.9	127.3	108.9	107.9	101.5	103.6	126.0	99.4	100.8	
7	100.5	124.1	108.7	107.9	101.1	103.4	123.6	99.1	101.5	
8	101.1	123.2	107.8	108.0	100.9	103.6	123.4	98.9	101.5	
9	100.9	125.8	108.1	107.9	100.5	103.8	122.4	98.9	101.2	
10	98.5	127.1	107.5	107.3	99.6	103.6	121.9	98.8	100.9	
11	97.9	131.1	107.9	107.1	99.5	103.5	123.2	98.5	100.7	
12	97.7	134.6	110.2	106.9	99.4	103.7	125.8	98.4	100.8	
1998 年 1 月	97.0	128.1	109.4	106.6	98.9	103.7	124.6	98.0	100.6	
2	96.7	114.9	108.5	105.8	98.2	103.1	121.9	98.0	99.8	
3	96.2	109.4	108.5	105.3	97.6	102.3	115.9	98.0	99.2	
4	96.0	107.4	108.5	105.3	97.6	101.5	113.5	97.4	98.7	
5	96.5	110.0	109.2	105.0	97.7	101.1	113.9	97.3	98.5	
6	97.2	115.1	111.1	105.1	97.8	101.0	114.6	97.2	98.4	
7	98.0	113.4	111.2	104.3	97.5	100.4	113.4	97.1	97.8	
8	98.2	114.9	108.7	103.8	97.1	100.1	113.0	97.0	97.5	
9	96.7	111.2	108.3	102.5	96.2	99.6	111.2	96.7	96.6	
10	96.1	105.6	106.5	100.9	95.0	98.9	109.6	96.3	95.6	
11	95.7	102.0	105.7	100.3	94.7	98.5	109.7	96.4	94.9	
12	94.8	97.0	105.7	99.8	94.7	98.3	109.7	96.4	94.3	

1-(1) . 投入物価指数 (続き)

〔 1995年平均 = 100 〕

部 門 分 類										
内 訳 大 分 類		農 林 水 産 業	鉱 業	食 料 品	繊 維 製 品	パ ル プ ・ 紙 ・ 木 製 品	化 学 製 品	石 油 ・ 石 炭 製 品	窯 業 ・ 土 石 製 品	鉄 鋼
品 目 数		53	24	172	110	105	162	21	50	63
ウ エ イ ト		57.324	43.557	43.248	25.311	74.577	106.684	18.103	24.515	104.855
1999 年	1 月	93.8	89.0	104.2	98.9	94.5	98.0	108.2	96.2	93.8
	2	94.7	91.1	104.7	98.9	94.7	97.6	104.7	95.9	93.3
	3	95.3	91.1	104.7	99.1	94.1	97.0	102.9	95.9	93.1
	4	94.8	95.2	104.1	99.2	94.3	96.3	103.0	95.1	92.8
	5	94.7	102.1	104.0	99.6	94.8	96.5	105.3	94.7	93.1
	6	93.6	106.0	104.0	99.6	94.8	96.8	106.8	94.7	93.4
	7	92.4	108.5	103.7	99.7	94.7	97.4	109.5	94.5	94.0
	8	91.5	110.0	103.3	98.8	94.3	97.9	113.8	94.5	94.1
	9	90.4	111.4	102.3	97.9	94.0	98.3	117.3	94.6	93.4
	10	89.0	116.8	101.2	97.6	93.8	100.0	119.9	94.5	93.5
	11	88.9	118.8	100.6	96.8	94.1	100.4	120.7	94.5	93.7
	12	87.9	121.4	100.5	96.0	94.1	100.3	121.3	94.5	94.0
2000 年	1 月	88.0	125.4	100.0	96.3	94.3	100.4	121.3	94.6	93.9
	2	89.6	131.0	101.4	97.1	94.6	101.0	126.0	94.5	93.9
	3	89.1	130.9	100.8	96.8	94.5	101.1	127.8	94.3	94.3
	4	87.9	128.9	100.3	96.9	94.9	102.2	130.1	94.5	94.5
	5	88.2	128.4	100.6	96.9	95.4	102.5	127.9	94.5	94.4
	6	86.7	130.4	101.1	96.5	95.5	102.5	128.5	94.3	94.0

1-(1) . 投入物価指数 (続き)

【 1995年平均 = 100 】

部 門 分 類	内訳大分類	非鉄金属	金属製品	一般機械	電気機械	輸送機械	精密機械	その他の製造工業製品	電力・ガス・熱供給	水道・廃棄物処理
品 目 数		54	53	100	134	9	32	84	4	2
ウエイト		52.180	40.332	44.296	138.328	89.703	6.008	97.545	30.745	2.689
1995 年平均		100.0	100.0	100.0	100.0	100.0	100.0	100.0	100.0	100.0
1996		100.2	97.5	99.8	94.2	97.9	100.7	99.2	96.8	105.0
1997		107.7	97.8	101.3	90.8	98.1	102.5	100.3	100.8	111.3
1998		103.7	97.1	101.4	88.7	97.9	103.7	100.2	96.6	113.8
1999		95.1	95.9	100.1	84.9	97.0	101.3	99.0	94.0	114.0
1995 年度平均		99.8	99.5	99.9	98.7	99.4	100.0	99.8	99.0	100.9
1996		101.4	97.1	99.8	92.5	97.6	100.8	99.1	97.3	105.8
1997		107.6	98.0	101.7	90.5	98.3	103.1	100.7	100.8	113.1
1998		100.8	96.8	101.1	87.8	97.7	103.3	99.8	95.8	113.9
1999		96.2	95.8	99.8	84.1	96.7	100.7	99.0	93.9	114.0
1995 年 1 月		104.5	100.8	100.3	103.2	100.8	101.1	100.2	98.7	99.4
2		103.3	100.5	100.3	102.6	100.8	100.8	100.2	98.7	99.4
3		99.6	100.3	100.1	101.7	100.6	100.0	100.1	98.7	99.4
4		98.1	99.9	100.0	100.2	100.6	99.2	100.1	98.5	99.7
5		96.4	100.0	99.9	100.0	100.6	99.1	100.1	98.5	99.7
6		96.5	99.9	99.9	99.3	100.4	99.1	100.1	98.5	99.7
7		96.7	99.8	99.9	98.9	100.4	99.4	100.0	104.3	99.7
8		100.0	99.8	100.0	99.0	100.0	99.9	100.0	104.3	99.7
9		102.0	99.8	100.0	99.3	99.7	100.2	100.0	104.3	99.7
10		100.9	99.8	100.0	98.8	98.8	100.3	99.8	98.3	101.2
11		101.2	99.8	99.9	98.7	98.8	100.5	99.7	98.5	101.2
12		100.9	99.8	99.8	98.3	98.6	100.3	99.6	98.5	101.2
1996 年 1 月		101.4	99.1	99.8	98.1	98.5	100.6	99.5	94.7	102.8
2		101.5	98.3	99.8	97.4	98.5	101.0	99.5	94.7	103.2
3		101.5	98.0	99.8	96.9	98.2	100.8	99.4	94.7	103.2
4		101.8	97.2	99.8	96.2	97.9	100.8	99.3	94.6	105.4
5		102.1	97.2	99.8	95.1	97.8	100.4	99.3	94.6	105.4
6		100.0	97.1	99.8	94.2	98.0	100.6	99.3	94.6	105.4
7		98.5	97.1	99.7	93.6	97.9	100.7	99.1	101.5	105.4
8		98.7	97.1	99.7	92.8	97.8	100.6	99.1	101.5	105.4
9		98.4	97.1	99.7	92.0	97.8	100.6	99.0	101.5	105.4
10		98.1	97.2	99.6	91.5	97.5	100.8	99.0	96.3	105.4
11		99.7	97.2	99.7	91.2	97.3	101.0	99.0	96.3	106.3
12		101.1	97.3	99.8	91.1	97.4	100.7	99.1	96.4	106.3
1997 年 1 月		103.4	97.2	99.8	90.9	97.4	100.9	99.0	96.8	106.3
2		106.7	97.0	99.9	90.8	97.4	101.4	99.0	96.8	106.3
3		107.8	96.5	99.9	90.5	97.3	101.2	98.9	96.8	106.3
4		110.8	98.4	101.9	91.9	98.7	103.5	100.8	99.8	111.7
5		110.0	98.1	101.7	91.7	98.5	103.0	100.7	99.8	111.7
6		108.4	98.0	101.7	91.2	98.4	102.5	100.6	99.8	113.4
7		107.5	98.2	101.6	90.7	98.4	102.5	100.6	106.2	113.4
8		108.9	98.0	101.7	90.6	98.4	102.4	100.6	106.2	113.4
9		108.7	98.0	101.7	90.5	98.4	102.8	100.7	106.2	113.4
10		107.7	98.0	101.7	90.4	98.3	102.9	100.7	100.2	113.4
11		106.7	98.1	101.7	90.2	98.2	103.3	100.7	100.2	113.4
12		106.2	98.2	101.7	90.0	98.2	103.7	100.7	100.3	113.4
1998 年 1 月		105.9	98.1	101.7	89.7	98.2	104.0	100.7	99.4	113.4
2		104.7	97.7	101.6	89.2	98.1	103.3	100.6	96.5	113.4
3		105.5	97.4	101.6	89.5	98.0	103.4	100.7	95.1	113.4
4		107.4	97.1	101.7	89.4	98.0	103.7	100.7	94.9	113.4
5		107.1	97.0	101.7	89.2	97.9	103.9	100.4	94.9	113.4
6		106.3	97.0	101.6	89.1	98.1	104.5	100.3	94.9	114.0
7		106.4	97.0	101.6	89.0	98.0	104.6	100.0	100.5	114.0
8		106.8	96.9	101.5	89.1	98.0	104.7	100.0	100.5	114.0
9		103.6	96.9	101.3	88.4	97.8	104.2	99.8	100.5	114.0
10		98.5	96.8	100.9	87.6	97.5	103.1	99.6	94.0	114.0
11		97.0	96.7	100.8	87.2	97.4	102.7	99.6	94.0	114.0
12		95.5	96.7	100.7	86.5	97.3	102.4	99.5	94.1	114.0

1-(1) . 投入物価指数 (続き)

【1995年平均 = 100】

部 門 分 類		非鉄金属	金属製品	一般機械	電気機械	輸送機械	精密機械	その他の製 造工業製品	電力・ガ ス・熱供給	水道・廃棄 物処理
品 目 数		54	53	100	134	9	32	84	4	2
ウ エ イ ト		52.180	40.332	44.296	138.328	89.703	6.008	97.545	30.745	2.689
1999 年	1 月	93.0	96.5	100.5	86.0	97.3	101.8	99.4	93.9	114.0
	2	94.0	96.4	100.5	86.2	97.3	101.9	99.3	93.8	114.0
	3	94.4	96.2	100.5	86.2	97.2	102.0	99.3	93.8	114.0
	4	94.1	96.0	100.3	85.8	97.1	101.9	99.1	92.4	114.0
	5	95.8	95.8	100.3	85.5	97.1	102.0	99.1	92.4	114.0
	6	94.5	95.7	100.2	85.2	97.1	101.9	99.0	92.4	114.0
	7	97.0	95.7	100.1	84.9	96.8	101.7	99.0	97.2	114.0
	8	95.6	95.6	100.0	84.4	96.8	101.0	98.9	97.2	114.0
	9	95.0	95.7	99.8	83.9	96.7	100.6	98.8	97.2	114.0
	10	96.7	95.7	99.8	83.8	96.7	100.5	98.8	92.6	114.0
	11	95.6	95.8	99.6	83.5	96.7	100.2	98.8	92.6	114.0
	12	95.1	95.8	99.5	83.2	96.7	99.7	99.0	92.7	114.0
2000 年	1 月	96.4	95.8	99.4	83.0	96.3	99.7	99.1	93.5	114.0
	2	100.1	95.8	99.5	83.0	96.4	100.1	99.2	93.4	114.0
	3	98.1	95.7	99.4	82.7	96.3	99.6	99.1	93.4	114.0
	4	96.6	95.6	99.2	82.5	96.2	99.0	98.9	94.0	114.0
	5	98.2	95.5	99.2	82.8	96.0	98.9	98.8	94.0	114.0
	6	98.2	95.5	99.1	82.6	95.9	98.8	98.8	94.0	114.0

1-(2).投入物価指数

大部門指数

〔1995年平均 = 100〕

部門分類	食料品	繊維製品	パルプ・紙・木製品	化学製品	石油・石炭製品	窯業・土石製品	鉄鋼	非鉄金属	金属製品
品目数	543	399	632	619	257	576	417	504	563
ウエイト	119.413	31.723	65.820	78.034	31.045	26.659	61.985	24.819	45.031
1995年平均	100.0	100.0	100.0	100.0	100.0	100.0	100.0	100.0	100.0
1996	102.4	101.7	100.4	100.5	125.6	99.8	98.3	96.3	97.4
1997	103.7	106.1	101.3	107.0	142.0	102.3	103.0	107.6	100.0
1998	102.3	102.4	96.0	103.1	113.7	100.7	100.7	97.3	98.3
1999	98.5	97.4	93.5	100.2	111.9	97.5	95.0	86.4	94.9
1995年度平均	100.3	99.8	100.5	99.6	103.2	99.9	99.3	98.2	99.1
1996	102.8	102.6	100.7	102.0	135.4	100.1	98.5	98.4	97.5
1997	103.6	106.2	100.0	107.3	134.2	102.5	103.7	105.8	100.5
1998	101.7	100.7	95.1	101.2	105.3	99.9	98.8	93.0	97.2
1999	97.6	97.0	93.5	101.8	126.2	97.1	95.1	88.5	94.8
1995年 1月	100.6	102.3	98.9	100.8	102.7	100.4	101.9	109.8	100.8
2	100.4	101.9	99.6	101.0	103.2	100.3	102.4	107.0	101.2
3	99.7	100.9	99.4	100.6	100.5	100.1	102.2	100.6	101.4
4	99.1	99.9	99.6	100.0	94.7	99.7	100.3	95.9	101.5
5	98.9	99.5	99.5	99.8	96.3	99.5	99.6	92.6	101.1
6	99.3	99.0	99.3	99.7	96.7	99.5	99.1	93.5	100.6
7	99.7	98.6	99.2	99.5	95.0	100.0	98.9	95.7	99.8
8	100.6	98.9	99.9	99.7	95.8	100.2	99.0	100.4	99.3
9	100.8	99.8	100.6	100.1	102.3	100.3	99.2	102.7	99.1
10	99.7	99.6	101.1	99.7	104.6	100.0	98.9	100.3	98.6
11	100.4	99.7	101.3	99.6	103.3	100.1	99.1	101.3	98.4
12	100.8	99.9	101.4	99.5	104.9	100.1	99.6	100.5	98.2
1996年 1月	100.9	100.5	102.0	99.4	114.6	99.5	100.2	98.8	98.1
2	101.8	100.8	101.2	99.0	115.8	99.6	99.3	98.4	97.6
3	101.7	101.2	100.5	99.2	114.1	99.7	98.7	98.8	97.4
4	102.7	101.6	99.3	99.9	118.7	100.0	98.1	99.8	96.9
5	102.9	101.7	98.9	100.0	120.0	99.5	97.8	100.7	96.8
6	103.1	101.7	99.2	100.3	121.0	99.3	97.8	95.3	96.7
7	103.5	102.0	99.6	101.0	122.7	99.8	98.0	92.2	97.3
8	102.8	101.8	99.6	101.0	123.0	99.8	97.8	92.6	97.5
9	102.5	101.8	100.2	100.8	127.3	99.9	97.6	92.2	97.7
10	102.1	101.8	100.9	101.0	137.8	99.7	97.6	91.9	97.4
11	102.2	102.6	101.6	101.8	145.2	99.9	98.0	95.8	97.6
12	102.8	103.1	101.9	102.6	146.5	100.3	98.8	98.6	97.8
1997年 1月	102.4	103.9	102.4	104.0	153.1	100.7	99.5	103.6	97.9
2	103.4	104.5	102.6	105.3	159.3	101.1	100.3	108.4	98.1
3	103.5	104.7	102.2	105.8	150.2	101.4	100.7	109.7	98.1
4	106.0	107.5	103.7	109.3	148.1	103.4	102.9	112.4	100.6
5	105.0	107.2	102.8	108.3	139.5	103.1	103.4	111.8	100.5
6	104.2	106.6	101.6	107.7	134.8	102.8	103.2	109.5	100.6
7	103.8	106.8	101.4	107.3	131.0	102.8	104.8	107.5	101.2
8	103.7	107.0	101.2	107.5	130.2	102.7	105.1	108.5	101.1
9	103.9	106.9	100.6	107.6	133.9	102.7	104.9	107.3	101.0
10	102.6	106.2	99.2	106.9	135.9	102.3	103.8	105.5	100.5
11	102.6	106.0	99.0	107.0	141.6	102.2	103.7	104.0	100.4
12	103.6	105.8	98.9	107.7	146.2	102.4	104.2	102.6	100.4
1998年 1月	103.0	105.6	98.4	107.3	137.7	102.2	104.1	101.4	100.3
2	102.4	104.5	97.2	106.2	120.0	101.7	102.6	98.9	99.8
3	102.2	104.0	96.3	104.8	111.4	101.3	101.6	100.1	99.5
4	102.2	103.7	95.9	103.7	107.7	100.9	101.4	102.1	99.3
5	102.7	103.4	95.9	103.6	111.0	100.9	101.5	101.6	99.0
6	103.5	103.4	96.7	103.6	117.8	100.8	101.9	100.8	98.7
7	103.9	103.0	96.8	103.0	115.2	101.2	102.1	100.9	98.4
8	102.9	102.5	96.8	102.8	117.1	101.2	102.0	101.5	98.2
9	102.2	101.4	95.6	101.9	113.4	100.6	100.5	97.5	97.6
10	101.4	99.8	94.1	100.3	109.0	99.4	98.0	89.9	96.7
11	100.9	99.2	94.0	100.2	105.1	99.2	96.7	87.7	96.5
12	100.5	98.7	93.9	99.9	98.6	99.0	96.1	85.1	96.1

1-(2).投入物価指数(続き)

【1995年平均 = 100】

部門分類	食料品	繊維製品	パルプ・ 紙・木製品	化学製品	石油・石炭 製品	窯業・土石 製品	鉄鋼	非鉄金属	金属製品
品目数	543	399	632	619	257	576	417	504	563
ウェイト	119.413	31.723	65.820	78.034	31.045	26.659	61.985	24.819	45.031
1999年 1月	99.5	97.9	93.7	99.3	88.2	98.7	95.4	81.9	95.5
2	100.0	97.8	94.0	98.5	90.4	98.4	95.3	82.9	95.3
3	100.2	97.8	93.6	97.7	90.5	98.3	95.0	83.5	95.1
4	99.7	97.8	93.7	97.1	96.5	97.6	94.6	85.1	94.2
5	99.6	98.0	94.3	97.7	105.9	97.5	94.8	88.2	94.3
6	99.2	98.1	94.4	98.2	113.0	97.0	95.1	86.4	94.2
7	98.7	98.4	94.3	100.0	116.0	97.1	96.2	90.7	94.8
8	98.4	97.8	93.6	100.8	119.8	97.1	96.0	88.8	94.8
9	97.7	97.0	92.9	101.9	122.6	97.1	94.5	88.2	94.9
10	96.6	96.7	92.6	103.4	130.5	96.9	94.1	88.0	95.1
11	96.3	96.1	92.7	103.8	132.8	97.0	94.6	86.8	95.1
12	95.9	95.4	92.7	103.9	136.9	96.8	94.9	86.5	95.1
2000年 1月	95.6	95.7	93.1	104.1	142.0	96.9	94.8	89.7	95.0
2	96.7	96.4	93.9	105.5	148.6	97.2	95.3	93.2	95.3
3	96.4	96.2	93.7	105.6	149.5	97.1	95.7	90.4	95.3
4	95.8	96.1	93.8	107.2	147.7	97.1	95.7	87.5	95.5
5	96.1	96.2	94.1	107.4	145.8	97.1	95.9	89.6	95.5
6	95.7	95.9	93.9	107.3	149.3	96.8	95.3	89.1	95.4

1-(2).投入物価指数(続き)

〔1995年平均 = 100〕

部門分類	一般機械	電気機械	輸送機械	精密機械	その他の製造工業製品
品目数	660	683	721	617	787
ウェイト	87.761	169.786	151.951	11.253	94.720
1995年平均	100.0	100.0	100.0	100.0	100.0
1996	98.5	95.6	98.1	97.9	99.5
1997	99.7	94.0	98.7	98.1	101.3
1998	99.2	92.1	98.0	97.7	99.6
1999	97.2	88.4	96.5	95.1	96.6
1995年度平均	99.6	99.0	99.5	99.6	100.1
1996	98.3	94.5	97.9	97.3	99.5
1997	100.1	93.8	98.8	98.4	101.5
1998	98.6	91.2	97.6	97.1	98.6
1999	97.0	87.9	96.4	94.8	96.8
1995年 1月	100.6	102.6	100.7	101.3	99.7
2	100.6	102.1	100.7	101.1	99.7
3	100.5	101.3	100.6	100.5	99.7
4	100.2	100.1	100.5	99.7	99.9
5	100.1	99.8	100.4	99.6	100.0
6	99.9	99.3	100.2	99.3	99.9
7	99.8	99.1	100.2	99.5	100.0
8	99.8	99.3	99.9	99.8	100.2
9	99.9	99.6	99.8	100.0	100.3
10	99.6	99.1	99.1	99.7	100.1
11	99.5	99.0	99.0	99.8	100.4
12	99.4	98.7	98.9	99.6	100.2
1996年 1月	99.3	98.6	98.8	99.6	100.1
2	99.0	98.0	98.7	99.5	99.9
3	98.9	97.6	98.4	99.1	99.8
4	98.7	97.0	98.2	98.7	99.6
5	98.5	96.2	98.1	98.1	99.4
6	98.3	95.5	98.1	97.7	99.3
7	98.4	95.2	98.1	97.6	99.3
8	98.3	94.7	98.0	97.3	99.2
9	98.2	94.1	97.9	97.0	99.2
10	98.1	93.7	97.7	96.9	99.1
11	98.2	93.5	97.6	96.9	99.4
12	98.3	93.5	97.7	96.8	99.6
1997年 1月	98.3	93.5	97.7	96.8	99.7
2	98.4	93.6	97.8	97.1	99.8
3	98.4	93.4	97.7	96.9	100.0
4	100.3	95.1	99.3	98.9	102.1
5	100.2	94.8	99.2	98.6	101.8
6	100.1	94.3	99.0	98.2	101.8
7	100.3	94.1	99.0	98.3	101.8
8	100.2	94.1	99.0	98.3	101.9
9	100.3	94.1	99.0	98.4	101.9
10	100.1	93.8	98.8	98.3	101.5
11	100.0	93.5	98.7	98.4	101.4
12	100.0	93.5	98.7	98.5	101.3
1998年 1月	99.9	93.2	98.6	98.5	101.2
2	99.7	92.7	98.4	97.9	100.8
3	99.6	92.9	98.3	98.1	100.5
4	99.6	93.0	98.3	98.2	100.4
5	99.5	92.6	98.1	98.1	100.3
6	99.4	92.5	98.1	98.2	100.0
7	99.4	92.6	98.1	98.3	99.8
8	99.3	92.6	98.1	98.4	99.6
9	98.9	91.8	97.9	97.8	99.1
10	98.4	90.7	97.3	96.8	98.0
11	98.2	90.3	97.2	96.5	97.6
12	97.9	89.7	97.1	96.1	97.4

1-(2).投入物価指数(続き)

〔1995年平均=100〕

部門分類	一般機械	電気機械	輸送機械	精密機械	その他の製造工業製品
品目数	660	683	721	617	787
ウェイト	87.761	169.786	151.951	11.253	94.720
1999年 1月	97.7	89.2	97.0	95.6	97.2
2	97.6	89.4	96.9	95.7	97.1
3	97.4	89.4	96.8	95.7	96.6
4	97.2	89.0	96.6	95.5	96.2
5	97.2	88.8	96.6	95.6	96.3
6	97.1	88.5	96.5	95.3	96.2
7	97.2	88.5	96.4	95.4	96.2
8	97.1	88.0	96.4	94.9	96.2
9	97.0	87.6	96.3	94.6	96.1
10	97.0	87.7	96.4	94.7	96.8
11	96.9	87.5	96.3	94.5	97.2
12	96.8	87.2	96.3	94.1	97.1
2000年 1月	96.7	87.1	96.1	94.0	97.3
2	96.9	87.5	96.2	94.5	97.9
3	96.8	87.1	96.1	94.1	97.7
4	96.7	86.9	96.0	93.8	98.0
5	96.7	87.2	95.9	93.9	98.1
6	96.6	87.1	95.8	93.8	98.2

2. 産出物価指数 製造業総合部門・内訳大分類（大部門）指数

〔1995年平均 = 100〕

部 門 分 類 内訳大分類=大部門	製 造 業 総 合			国 内 品			輸 出 品		
	品 目 数 1,253	前月比	前年(度・ 同月)比	1,038	前月比	前年(度・ 同月)比	215	前月比	前年(度・ 同月)比
ウエイト	1,000.000	%	%	894.732	%	%	105.268	%	%
1995 年平均	100.0	- -	-0.9	100.0	- -	-0.8	100.0	- -	-2.7
1996	99.3	- -	-0.7	98.6	- -	-1.4	104.9	- -	4.9
1997	100.3	- -	1.0	99.5	- -	0.9	106.8	- -	1.8
1998	99.3	- -	-1.0	98.2	- -	-1.3	108.6	- -	1.7
1999	97.0	- -	-2.3	96.9	- -	-1.3	97.7	- -	-10.0
1995 年度平均	99.8	- -	-0.9	99.6	- -	-1.0	101.4	- -	-0.1
1996	99.2	- -	-0.6	98.5	- -	-1.1	105.3	- -	3.8
1997	100.4	- -	1.2	99.6	- -	1.1	107.0	- -	1.6
1998	98.6	- -	-1.8	97.7	- -	-1.9	106.3	- -	-0.7
1999	96.9	- -	-1.7	97.0	- -	-0.7	96.1	- -	-9.6
1995 年 1 月	100.9	0.4	-1.2	100.7	0.3	-0.9	102.5	0.7	-5.3
2	100.8	-0.1	-0.8	100.7	0.0	-0.7	101.7	-0.8	-3.1
3	100.2	-0.6	-1.2	100.5	-0.2	-0.6	97.7	-3.9	-6.4
4	99.7	-0.5	-1.4	100.4	-0.1	-0.5	93.5	-4.3	-9.6
5	99.6	-0.1	-1.5	100.2	-0.2	-0.6	94.0	0.5	-9.1
6	99.4	-0.2	-1.6	100.1	-0.1	-0.7	93.9	-0.1	-8.7
7	99.5	0.1	-1.1	99.8	-0.3	-0.9	96.2	2.4	-4.4
8	99.8	0.3	-0.8	99.7	-0.1	-1.0	101.0	5.0	-0.1
9	100.1	0.3	-0.4	99.6	-0.1	-1.0	104.6	3.6	3.7
10	100.0	-0.1	-0.4	99.5	-0.1	-0.9	104.8	0.2	3.8
11	100.1	0.1	-0.2	99.5	0.0	-0.9	105.4	0.6	4.6
12	100.0	-0.1	-0.5	99.4	-0.1	-1.0	105.0	-0.4	3.1
1996 年 1 月	100.1	0.1	-0.8	99.3	-0.1	-1.4	106.9	1.8	4.3
2	99.9	-0.2	-0.9	99.2	-0.1	-1.5	106.1	-0.7	4.3
3	99.7	-0.2	-0.5	99.0	-0.2	-1.5	105.7	-0.4	8.2
4	99.6	-0.1	-0.1	98.8	-0.2	-1.6	106.0	0.3	13.4
5	99.3	-0.3	-0.3	98.8	0.0	-1.4	104.0	-1.9	10.6
6	99.2	-0.1	-0.2	98.6	-0.2	-1.5	104.7	0.7	11.5
7	99.1	-0.1	-0.4	98.4	-0.2	-1.4	104.4	-0.3	8.5
8	98.8	-0.3	-1.0	98.3	-0.1	-1.4	103.1	-1.2	2.1
9	98.8	0.0	-1.3	98.3	0.0	-1.3	103.8	0.7	-0.8
10	98.9	0.1	-1.1	98.2	-0.1	-1.3	104.7	0.9	-0.1
11	98.9	0.0	-1.2	98.3	0.1	-1.2	104.2	-0.5	-1.1
12	99.2	0.3	-0.8	98.5	0.2	-0.9	104.7	0.5	-0.3
1997 年 1 月	99.3	0.1	-0.8	98.4	-0.1	-0.9	106.2	1.4	-0.7
2	99.6	0.3	-0.3	98.5	0.1	-0.7	109.1	2.7	2.8
3	99.6	0.0	-0.1	98.6	0.1	-0.4	108.7	-0.4	2.8
4	101.4	1.8	1.8	100.4	1.8	1.6	110.0	1.2	3.8
5	100.9	-0.5	1.6	100.2	-0.2	1.4	106.4	-3.3	2.3
6	100.4	-0.5	1.2	100.1	-0.1	1.5	102.9	-3.3	-1.7
7	100.3	-0.1	1.2	100.0	-0.1	1.6	103.4	0.5	-1.0
8	100.3	0.0	1.5	99.7	-0.3	1.4	104.7	1.3	1.6
9	100.4	0.1	1.6	99.6	-0.1	1.3	106.3	1.5	2.4
10	100.1	-0.3	1.2	99.4	-0.2	1.2	106.2	-0.1	1.4
11	100.3	0.2	1.4	99.3	-0.1	1.0	108.1	1.8	3.7
12	100.6	0.3	1.4	99.4	0.1	0.9	110.1	1.9	5.2
1998 年 1 月	100.5	-0.1	1.2	99.4	0.0	1.0	110.0	-0.1	3.6
2	100.0	-0.5	0.4	99.1	-0.3	0.6	107.7	-2.1	-1.3
3	99.7	-0.3	0.1	98.7	-0.4	0.1	108.7	0.9	0.0
4	99.6	-0.1	-1.8	98.4	-0.3	-2.0	109.8	1.0	-0.2
5	99.6	0.0	-1.3	98.3	-0.1	-1.9	111.0	1.1	4.3
6	99.9	0.3	-0.5	98.3	0.0	-1.8	113.7	2.4	10.5
7	99.7	-0.2	-0.6	98.2	-0.1	-1.8	113.0	-0.6	9.3
8	99.8	0.1	-0.5	98.0	-0.2	-1.7	114.5	1.3	9.4
9	99.1	-0.7	-1.3	97.9	-0.1	-1.7	109.3	-4.5	2.8
10	98.2	-0.9	-1.9	97.6	-0.3	-1.8	103.2	-5.6	-2.8
11	97.9	-0.3	-2.4	97.4	-0.2	-1.9	102.0	-1.2	-5.6
12	97.7	-0.2	-2.9	97.4	0.0	-2.0	100.3	-1.7	-8.9

(注) 1995年(年度)の前年比(前年度比)、前年同月比および1995年1月の前月比は、接続指数との比較。

2. 産出物価指数(続き)

【1995年平均 = 100】

部門分類 内訳大分類=大部門	製造業総合			国内品			輸出品		
	品目数 1,253	前月比	前年(度・ 同月)比	1,038	前月比	前年(度・ 同月)比	215	前月比	前年(度・ 同月)比
ウエイト	1,000.000	%	%	894.732	%	%	105.268	%	%
1999年 1月	97.2	-0.5	-3.3	97.1	-0.3	-2.3	98.1	-2.2	-10.8
2	97.2	0.0	-2.8	96.9	-0.2	-2.2	99.8	1.7	-7.3
3	97.2	0.0	-2.5	96.7	-0.2	-2.0	100.8	1.0	-7.3
4	97.0	-0.2	-2.6	96.6	-0.1	-1.8	100.9	0.1	-8.1
5	97.2	0.2	-2.4	96.7	0.1	-1.6	101.7	0.8	-8.4
6	97.2	0.0	-2.7	96.8	0.1	-1.5	100.9	-0.8	-11.3
7	97.1	-0.1	-2.6	96.8	0.0	-1.4	100.1	-0.8	-11.4
8	96.9	-0.2	-2.9	96.9	0.1	-1.1	96.8	-3.3	-15.5
9	96.6	-0.3	-2.5	97.0	0.1	-0.9	93.8	-3.1	-14.2
10	96.7	0.1	-1.5	97.1	0.1	-0.5	94.0	0.2	-8.9
11	96.7	0.0	-1.2	97.1	0.0	-0.3	93.3	-0.7	-8.5
12	96.6	-0.1	-1.1	97.1	0.0	-0.3	92.0	-1.4	-8.3
2000年 1月	96.6	0.0	-0.6	97.1	0.0	0.0	92.3	0.3	-5.9
2	97.0	0.4	-0.2	97.2	0.1	0.3	94.8	2.7	-5.0
3	96.8	-0.2	-0.4	97.3	0.1	0.6	92.8	-2.1	-7.9
4	96.8	0.0	-0.2	97.4	0.1	0.8	91.9	-1.0	-8.9
5	96.8	0.0	-0.4	97.2	-0.2	0.5	93.0	1.2	-8.6
6	96.8	0.0	-0.4	97.3	0.1	0.5	92.2	-0.9	-8.6

2. 産出物価指数(続き)

【1995年平均=100】

部 門 分 類									
内訳大分類=大部門	食料品	繊維製品	パルプ・紙・木製品	化学製品	石油・石炭製品	窯業・土石製品	鉄鋼	非鉄金属	金属製品
品 目 数	139	87	96	181	19	58	77	45	62
ウエイト	114.650	36.422	63.492	89.961	36.328	34.660	56.819	21.247	44.674
1995 年平均	100.0	100.0	100.0	100.0	100.0	100.0	100.0	100.0	100.0
1996	101.1	100.3	100.3	98.8	107.1	99.2	98.1	99.3	98.9
1997	102.8	102.7	100.9	100.8	114.8	100.3	101.0	104.8	99.7
1998	103.5	102.2	97.9	99.4	108.2	99.5	98.8	101.8	99.3
1999	104.2	100.6	96.5	97.3	110.0	97.9	93.9	94.3	97.7
1995 年度平均	100.2	99.9	100.3	99.9	100.6	99.8	99.3	99.8	99.8
1996	101.2	100.6	100.4	98.8	110.2	99.1	98.2	99.9	98.7
1997	103.3	103.2	100.4	101.1	114.0	100.5	101.5	104.9	100.0
1998	103.8	101.8	97.3	98.4	105.7	99.3	97.1	99.5	98.9
1999	104.2	100.3	96.5	97.8	115.0	97.4	93.8	94.6	97.5
1995 年 1 月	100.2	100.9	99.1	100.0	100.9	100.3	100.9	102.1	100.4
2	100.0	100.7	99.6	100.0	101.1	100.3	101.4	101.6	100.3
3	100.0	100.3	99.7	99.9	101.2	100.2	101.6	99.9	100.2
4	100.1	100.1	100.3	99.9	100.4	100.0	100.5	99.6	99.9
5	100.0	99.9	100.1	100.0	99.6	100.0	100.2	98.5	99.8
6	100.1	99.8	100.0	100.0	99.7	99.8	99.8	98.5	99.7
7	99.8	99.5	99.9	99.9	99.1	99.9	99.4	97.8	99.7
8	99.9	99.5	99.8	100.1	98.4	100.1	99.2	99.7	99.8
9	99.7	99.8	99.9	100.4	98.8	100.0	99.5	101.1	100.0
10	99.7	99.8	100.4	100.1	100.1	99.9	99.5	100.4	100.0
11	100.1	99.9	100.5	100.0	100.4	99.9	99.2	100.6	100.0
12	100.5	99.9	100.6	99.8	100.4	99.7	98.9	100.4	100.1
1996 年 1 月	100.7	100.0	100.8	99.8	101.3	99.6	99.1	100.6	99.7
2	100.8	100.0	100.7	99.5	103.7	99.4	98.5	100.5	99.3
3	100.4	100.2	100.4	99.4	105.4	99.3	98.3	100.4	99.1
4	101.0	100.3	99.9	98.9	105.3	99.4	97.9	100.5	98.7
5	101.1	100.3	99.8	98.7	106.5	99.3	97.6	100.7	98.7
6	101.0	100.4	99.8	98.7	107.2	98.9	97.8	99.1	98.7
7	101.2	100.4	99.8	98.6	106.6	99.0	97.7	97.9	98.6
8	101.2	100.4	99.9	98.4	107.3	98.9	97.7	98.0	98.6
9	101.4	100.4	100.1	98.3	107.9	98.9	97.9	97.7	98.6
10	101.2	100.4	100.5	98.4	108.8	99.2	98.2	97.5	98.7
11	101.1	100.6	100.9	98.6	111.3	99.2	98.2	98.7	98.7
12	101.6	100.7	101.0	98.7	113.8	99.1	98.4	99.9	98.8
1997 年 1 月	101.2	100.9	101.1	99.1	113.2	99.1	98.8	101.4	98.7
2	101.3	101.2	100.8	99.5	115.7	99.2	99.2	103.6	98.8
3	101.2	101.3	100.6	99.7	118.3	99.3	99.1	104.1	98.5
4	103.6	103.3	102.3	101.9	118.1	101.1	101.2	107.2	100.3
5	103.6	103.2	102.0	101.4	116.8	101.0	101.2	106.7	100.1
6	103.7	103.2	101.7	101.1	115.2	100.9	101.0	105.9	100.0
7	103.6	103.3	101.3	100.9	114.6	100.7	101.8	105.5	100.1
8	103.3	103.3	100.9	101.0	112.4	100.6	102.0	105.9	100.0
9	103.2	103.3	100.6	101.2	112.2	100.6	102.0	105.7	100.0
10	102.7	103.3	99.9	101.0	112.5	100.4	101.7	104.7	100.0
11	102.7	103.2	99.6	101.1	113.4	100.3	101.8	103.8	100.0
12	103.6	103.1	99.5	101.3	115.5	100.3	102.0	103.6	100.1
1998 年 1 月	103.3	103.1	99.4	101.3	116.0	99.9	101.7	103.6	100.0
2	103.2	102.9	99.0	100.8	113.6	99.8	100.8	102.7	99.7
3	103.0	102.7	98.4	100.4	108.1	99.8	100.5	103.0	99.6
4	102.9	102.6	98.1	99.8	105.9	99.6	100.3	104.2	99.4
5	103.2	102.4	98.1	99.7	105.4	99.6	100.1	103.7	99.4
6	103.9	102.5	98.0	99.8	106.8	99.5	100.1	103.4	99.4
7	103.9	102.4	97.9	99.4	107.6	99.6	99.3	103.5	99.3
8	103.6	102.3	97.7	99.3	107.1	99.7	99.0	103.7	99.3
9	103.9	101.9	97.4	98.7	107.5	99.4	97.6	101.7	99.1
10	103.5	101.5	96.9	98.1	107.2	99.1	96.1	98.4	98.9
11	103.5	101.3	96.7	97.7	106.8	99.0	95.6	97.3	98.8
12	104.5	101.2	96.7	97.6	105.8	99.0	94.9	96.2	98.8

2. 産出物価指数(続き)

【1995年平均 = 100】

部門分類										
内訳大分類=大部門		食料品	繊維製品	パルプ・紙・木製品	化学製品	石油・石炭製品	窯業・土石製品	鉄鋼	非鉄金属	金属製品
品目数		139	87	96	181	19	58	77	45	62
ウエイト		114.650	36.422	63.492	89.961	36.328	34.660	56.819	21.247	44.674
1999年	1月	104.1	101.0	96.7	97.3	104.3	98.9	94.2	93.9	98.5
	2	104.2	101.0	96.7	97.1	102.4	98.8	94.0	94.2	98.1
	3	104.2	101.0	96.3	96.8	101.9	98.8	93.9	94.0	98.0
	4	104.1	100.7	96.4	96.4	103.2	98.2	93.7	93.1	97.9
	5	104.2	100.8	96.6	96.5	107.2	97.8	93.9	94.3	97.8
	6	104.4	100.8	96.6	96.7	109.3	97.8	94.0	93.3	97.7
	7	104.3	100.8	96.4	96.9	109.8	97.6	94.2	95.4	97.7
	8	104.4	100.6	96.4	97.0	113.4	97.4	93.9	94.6	97.6
	9	104.3	100.3	96.2	97.2	114.8	97.4	93.6	94.1	97.5
	10	104.0	100.2	96.3	98.4	117.0	97.3	93.7	95.5	97.2
	11	104.0	100.1	96.5	98.6	117.9	97.3	93.6	94.7	97.2
	12	104.2	99.8	96.5	98.5	119.3	97.3	93.5	94.2	97.3
2000年	1月	104.1	99.8	96.5	98.6	120.5	97.2	93.5	94.6	97.2
	2	104.2	100.0	96.5	99.2	122.2	97.0	94.0	96.2	97.3
	3	104.2	99.8	96.6	99.2	125.5	96.9	93.9	95.0	97.1
	4	104.4	99.6	96.8	99.6	127.2	97.0	94.0	94.7	97.1
	5	104.5	99.7	96.9	99.7	123.7	97.0	94.2	95.8	97.1
	6	104.7	99.6	97.0	99.5	127.7	96.9	94.0	95.6	97.0

2. 産出物価指数(続き)

〔1995年平均=100〕

部 門 分 類	内訳大分類=大部門				
	一般機械	電気機械	輸送機械	精密機械	その他の製造工業製品
品 目 数	143	177	38	41	90
ウエイト	82.873	179.764	116.907	13.602	108.601
1995 年平均	100.0	100.0	100.0	100.0	100.0
1996	100.2	95.4	100.3	100.8	99.7
1997	101.6	92.3	101.1	102.0	101.0
1998	101.8	90.2	102.0	102.5	101.2
1999	99.5	85.6	98.8	99.3	100.2
1995 年度平均	100.0	99.1	100.0	100.0	100.0
1996	100.3	94.0	100.2	101.0	99.7
1997	102.0	91.8	101.5	102.2	101.5
1998	101.3	89.2	101.4	101.7	101.0
1999	99.1	84.6	98.2	98.8	100.1
1995 年 1 月	100.4	103.1	100.8	101.4	100.1
2	100.4	102.5	100.7	101.1	100.1
3	99.9	100.6	100.0	100.0	99.9
4	99.5	98.9	99.0	98.8	99.8
5	99.6	98.8	99.1	98.9	99.9
6	99.5	98.4	99.0	98.6	99.9
7	99.6	98.8	99.4	98.9	99.9
8	100.0	99.5	100.2	99.7	100.0
9	100.3	100.2	100.7	100.5	100.2
10	100.4	100.0	100.2	100.6	100.1
11	100.3	99.8	100.5	100.9	100.0
12	100.2	99.4	100.4	100.6	100.0
1996 年 1 月	100.3	99.4	100.8	101.1	99.9
2	100.3	98.5	100.7	101.0	99.9
3	100.3	97.6	100.5	100.8	99.9
4	100.3	97.2	100.4	100.8	99.8
5	100.1	96.0	100.0	100.4	99.8
6	100.2	95.3	100.3	100.7	99.8
7	100.2	94.7	100.3	100.7	99.6
8	100.1	93.8	100.1	100.5	99.5
9	100.1	93.5	100.1	100.6	99.4
10	100.2	93.2	100.1	100.9	99.5
11	100.2	92.7	99.9	101.0	99.6
12	100.3	92.6	100.0	100.9	99.7
1997 年 1 月	100.5	92.7	100.3	101.3	99.7
2	100.8	93.2	100.7	101.9	99.8
3	100.7	92.8	100.6	101.7	99.7
4	102.4	94.0	102.1	103.0	101.6
5	102.0	92.9	101.3	102.1	101.4
6	101.6	91.7	100.5	101.2	101.3
7	101.6	91.6	100.6	101.3	101.3
8	101.7	91.6	100.8	101.4	101.5
9	102.0	91.8	101.2	101.8	101.5
10	102.0	91.5	101.2	102.1	101.4
11	102.1	91.7	101.7	102.6	101.5
12	102.3	91.8	102.1	103.1	101.6
1998 年 1 月	102.2	91.7	102.2	103.0	101.6
2	102.0	90.9	101.8	102.5	101.4
3	102.0	90.9	102.2	102.8	101.5
4	102.2	90.8	102.4	102.9	101.6
5	102.3	90.8	102.7	103.1	101.5
6	102.3	91.3	103.4	103.9	101.4
7	102.2	91.1	103.0	103.6	101.2
8	102.3	91.4	103.3	104.1	101.3
9	101.7	90.1	102.2	102.7	101.0
10	101.0	88.4	100.6	100.7	100.8
11	100.6	87.9	100.2	100.4	100.7
12	100.4	87.4	99.7	99.9	100.6

2. 産出物価指数(続き)

【1995年平均 = 100】

部門分類						
内訳大分類=大部門		一般機械	電気機械	輸送機械	精密機械	その他の製造工業製品
品目数		143	177	38	41	90
ウエイト		82.873	179.764	116.907	13.602	108.601
1999年	1月	100.1	86.7	99.3	99.3	100.5
	2	100.1	87.0	99.7	99.9	100.5
	3	100.1	87.0	99.9	100.2	100.5
	4	100.0	86.6	100.0	100.4	100.4
	5	99.9	86.5	100.1	100.7	100.4
	6	99.8	86.2	99.7	100.2	100.3
	7	99.7	86.0	99.2	100.0	100.2
	8	99.4	85.1	98.4	99.0	100.0
	9	99.0	84.4	97.4	98.1	99.9
	10	98.9	84.1	97.5	98.0	99.8
	11	98.6	83.8	97.2	97.8	99.9
	12	98.4	83.4	96.7	97.5	99.9
2000年	1月	98.5	82.9	97.1	97.8	100.0
	2	98.7	83.3	97.6	98.4	100.2
	3	98.5	82.6	97.1	97.9	100.1
	4	98.3	82.4	96.6	97.4	100.0
	5	98.4	82.5	96.6	97.4	100.0
	6	98.1	82.1	96.4	97.0	100.0

3. 交易条件指数（産出物価指数 / 投入物価指数 × 100）

〔1995年平均 = 100〕

部 門 分 類	製 造 業 総 合			食料品	繊維製品	パルプ・ 紙・木製品	化学製品	石油・石炭 製品	窯業・土石 製品
	前月差	前年(度・ 同月)差							
	%ポイント	%ポイント							
1995 年平均	100.0	-	0.0	100.0	100.0	100.0	100.0	100.0	100.0
1996	99.7	-	-0.3	98.7	98.6	99.9	98.3	85.3	99.4
1997	98.4	-	-1.3	99.1	96.8	99.6	94.2	80.8	98.0
1998	100.4	-	2.0	101.2	99.8	102.0	96.4	95.2	98.8
1999	101.5	-	1.1	105.8	103.3	103.2	97.1	98.3	100.4
1995 年度平均	100.1	-	0.2	99.9	100.1	99.8	100.3	97.5	99.9
1996	99.2	-	-0.9	98.4	98.1	99.7	96.9	81.4	99.0
1997	98.8	-	-0.4	99.7	97.2	100.4	94.2	84.9	98.0
1998	101.0	-	2.2	102.1	101.1	102.3	97.2	100.4	99.4
1999	100.9	-	-0.1	106.8	103.4	103.2	96.1	91.1	100.3
1995 年 1 月	99.7	0.1	-0.6	99.6	98.6	100.2	99.2	98.2	99.9
2	99.6	-0.1	-0.6	99.6	98.8	100.0	99.0	98.0	100.0
3	99.6	0.0	-0.7	100.3	99.4	100.3	99.3	100.7	100.1
4	99.9	0.3	-0.4	101.0	100.2	100.7	99.9	106.0	100.3
5	100.0	0.1	-0.2	101.1	100.4	100.6	100.2	103.4	100.5
6	100.0	0.0	-0.1	100.8	100.8	100.7	100.3	103.1	100.3
7	100.2	0.2	0.4	100.1	100.9	100.7	100.4	104.3	99.9
8	100.1	-0.1	0.4	99.3	100.6	99.9	100.4	102.7	99.9
9	100.0	-0.1	0.3	98.9	100.0	99.3	100.3	96.6	99.7
10	100.3	0.3	0.3	100.0	100.2	99.3	100.4	95.7	99.9
11	100.3	0.0	0.4	99.7	100.2	99.2	100.4	97.2	99.8
12	100.2	-0.1	0.6	99.7	100.0	99.2	100.3	95.7	99.6
1996 年 1 月	100.0	-0.2	0.3	99.8	99.5	98.8	100.4	88.4	100.1
2	100.0	0.0	0.4	99.0	99.2	99.5	100.5	89.6	99.8
3	100.1	0.1	0.5	98.7	99.0	99.9	100.2	92.4	99.6
4	99.9	-0.2	0.0	98.3	98.7	100.6	99.0	88.7	99.4
5	99.8	-0.1	-0.2	98.3	98.6	100.9	98.7	88.8	99.8
6	99.9	0.1	-0.1	98.0	98.7	100.6	98.4	88.6	99.6
7	99.7	-0.2	-0.5	97.8	98.4	100.2	97.6	86.9	99.2
8	99.5	-0.2	-0.6	98.4	98.6	100.3	97.4	87.2	99.1
9	99.5	0.0	-0.5	98.9	98.6	99.9	97.5	84.8	99.0
10	99.5	0.0	-0.8	99.1	98.6	99.6	97.4	79.0	99.5
11	99.0	-0.5	-1.3	98.9	98.1	99.3	96.9	76.7	99.3
12	98.9	-0.1	-1.3	98.8	97.7	99.1	96.2	77.7	98.8
1997 年 1 月	98.5	-0.4	-1.5	98.8	97.1	98.7	95.3	73.9	98.4
2	98.1	-0.4	-1.9	98.0	96.8	98.2	94.5	72.6	98.1
3	98.3	0.2	-1.8	97.8	96.8	98.4	94.2	78.8	97.9
4	98.2	-0.1	-1.7	97.7	96.1	98.6	93.2	79.7	97.8
5	98.2	0.0	-1.6	98.7	96.3	99.2	93.6	83.7	98.0
6	98.3	0.1	-1.6	99.5	96.8	100.1	93.9	85.5	98.2
7	98.4	0.1	-1.3	99.8	96.7	99.9	94.0	87.5	98.0
8	98.4	0.0	-1.1	99.6	96.5	99.7	94.0	86.3	98.0
9	98.4	0.0	-1.1	99.3	96.6	100.0	94.1	83.8	98.0
10	98.7	0.3	-0.8	100.1	97.3	100.7	94.5	82.8	98.1
11	98.8	0.1	-0.2	100.1	97.4	100.6	94.5	80.1	98.1
12	98.8	0.0	-0.1	100.0	97.4	100.6	94.1	79.0	97.9
1998 年 1 月	99.2	0.4	0.7	100.3	97.6	101.0	94.4	84.2	97.7
2	99.9	0.7	1.8	100.8	98.5	101.9	94.9	94.7	98.1
3	100.2	0.3	1.9	100.8	98.8	102.2	95.8	97.0	98.5
4	100.3	0.1	2.1	100.7	98.9	102.3	96.2	98.3	98.7
5	100.3	0.0	2.1	100.5	99.0	102.3	96.2	95.0	98.7
6	100.3	0.0	2.0	100.4	99.1	101.3	96.3	90.7	98.7
7	100.2	-0.1	1.8	100.0	99.4	101.1	96.5	93.4	98.4
8	100.4	0.2	2.0	100.7	99.8	100.9	96.6	91.5	98.5
9	100.6	0.2	2.2	101.7	100.5	101.9	96.9	94.8	98.8
10	101.0	0.4	2.3	102.1	101.7	103.0	97.8	98.3	99.7
11	101.2	0.2	2.4	102.6	102.1	102.9	97.5	101.6	99.8
12	101.7	0.5	2.9	104.0	102.5	103.0	97.7	107.3	100.0

3. 交易条件指数 (続き)

〔 1995年平均 = 100 〕

部 門 分 類	製 造 業 総 合			食 料 品	繊 維 製 品	パ ル プ ・ 紙 ・ 木 製 品	化 学 製 品	石 油 ・ 石 炭 製 品	窯 業 ・ 土 石 製 品
	前 月 差	前 年 (度 ・ 同 月) 差							
	%ポ イ ン ト	%ポ イ ン ト							
1999 年 1 月	102.1	0.4	2.9	104.6	103.2	103.2	98.0	118.3	100.2
2	102.0	-0.1	2.1	104.2	103.3	102.9	98.6	113.3	100.4
3	102.1	0.1	1.9	104.0	103.3	102.9	99.1	112.6	100.5
4	102.0	-0.1	1.7	104.4	103.0	102.9	99.3	106.9	100.6
5	101.8	-0.2	1.5	104.6	102.9	102.4	98.8	101.2	100.3
6	101.7	-0.1	1.4	105.2	102.8	102.3	98.5	96.7	100.8
7	101.1	-0.6	0.9	105.7	102.4	102.2	96.9	94.7	100.5
8	101.0	-0.1	0.6	106.1	102.9	103.0	96.2	94.7	100.3
9	100.9	-0.1	0.3	106.8	103.4	103.6	95.4	93.6	100.3
10	100.7	-0.2	-0.3	107.7	103.6	104.0	95.2	89.7	100.4
11	100.7	0.0	-0.5	108.0	104.2	104.1	95.0	88.8	100.3
12	100.6	-0.1	-1.1	108.7	104.6	104.1	94.8	87.1	100.5
2000 年 1 月	100.4	-0.2	-1.7	108.9	104.3	103.7	94.7	84.9	100.3
2	100.0	-0.4	-2.0	107.8	103.7	102.8	94.0	82.2	99.8
3	99.9	-0.1	-2.2	108.1	103.7	103.1	93.9	83.9	99.8
4	100.0	0.1	-2.0	109.0	103.6	103.2	92.9	86.1	99.9
5	99.9	-0.1	-1.9	108.7	103.6	103.0	92.8	84.8	99.9
6	100.0	0.1	-1.7	109.4	103.9	103.3	92.7	85.5	100.1

3. 交易条件指数 (続き)

〔1995年平均 = 100〕

部 門 分 類	鉄鋼	非鉄金属	金属製品	一般機械	電気機械	輸送機械	精密機械	その他の製造工業製品
1995 年平均	100.0	100.0	100.0	100.0	100.0	100.0	100.0	100.0
1996	99.8	103.1	101.5	101.7	99.8	102.2	103.0	100.2
1997	98.1	97.4	99.7	101.9	98.2	102.4	104.0	99.7
1998	98.1	104.6	101.0	102.6	97.9	104.1	104.9	101.6
1999	98.8	109.1	103.0	102.4	96.8	102.4	104.4	103.7
1995 年度平均	100.0	101.6	100.7	100.4	100.1	100.5	100.4	99.9
1996	99.7	101.5	101.2	102.0	99.5	102.3	103.8	100.2
1997	97.9	99.1	99.5	101.9	97.9	102.7	103.9	100.0
1998	98.3	107.0	101.7	102.7	97.8	103.9	104.7	102.4
1999	98.6	106.9	102.8	102.2	96.2	101.9	104.2	103.4
1995 年 1 月	99.0	93.0	99.6	99.8	100.5	100.1	100.1	100.4
2	99.0	95.0	99.1	99.8	100.4	100.0	100.0	100.4
3	99.4	99.3	98.8	99.4	99.3	99.4	99.5	100.2
4	100.2	103.9	98.4	99.3	98.8	98.5	99.1	99.9
5	100.6	106.4	98.7	99.5	99.0	98.7	99.3	99.9
6	100.7	105.3	99.1	99.6	99.1	98.8	99.3	100.0
7	100.5	102.2	99.9	99.8	99.7	99.2	99.4	99.9
8	100.2	99.3	100.5	100.2	100.2	100.3	99.9	99.8
9	100.3	98.4	100.9	100.4	100.6	100.9	100.5	99.9
10	100.6	100.1	101.4	100.8	100.9	101.1	100.9	100.0
11	100.1	99.3	101.6	100.8	100.8	101.5	101.1	99.6
12	99.3	99.9	101.9	100.8	100.7	101.5	101.0	99.8
1996 年 1 月	98.9	101.8	101.6	101.0	100.8	102.0	101.5	99.8
2	99.2	102.1	101.7	101.3	100.5	102.0	101.5	100.0
3	99.6	101.6	101.7	101.4	100.0	102.1	101.7	100.1
4	99.8	100.7	101.9	101.6	100.2	102.2	102.1	100.2
5	99.8	100.0	102.0	101.6	99.8	101.9	102.3	100.4
6	100.0	104.0	102.1	101.9	99.8	102.2	103.1	100.5
7	99.7	106.2	101.3	101.8	99.5	102.2	103.2	100.3
8	99.9	105.8	101.1	101.8	99.0	102.1	103.3	100.3
9	100.3	106.0	100.9	101.9	99.4	102.2	103.7	100.2
10	100.6	106.1	101.3	102.1	99.5	102.5	104.1	100.4
11	100.2	103.0	101.1	102.0	99.1	102.4	104.2	100.2
12	99.6	101.3	101.0	102.0	99.0	102.4	104.2	100.1
1997 年 1 月	99.3	97.9	100.8	102.2	99.1	102.7	104.6	100.0
2	98.9	95.6	100.7	102.4	99.6	103.0	104.9	100.0
3	98.4	94.9	100.4	102.3	99.4	103.0	105.0	99.7
4	98.3	95.4	99.7	102.1	98.8	102.8	104.1	99.5
5	97.9	95.4	99.6	101.8	98.0	102.1	103.5	99.6
6	97.9	96.7	99.4	101.5	97.2	101.5	103.1	99.5
7	97.1	98.1	98.9	101.3	97.3	101.6	103.1	99.5
8	97.1	97.6	98.9	101.5	97.3	101.8	103.2	99.6
9	97.2	98.5	99.0	101.7	97.6	102.2	103.5	99.6
10	98.0	99.2	99.5	101.9	97.5	102.4	103.9	99.9
11	98.2	99.8	99.6	102.1	98.1	103.0	104.3	100.1
12	97.9	101.0	99.7	102.3	98.2	103.4	104.7	100.3
1998 年 1 月	97.7	102.2	99.7	102.3	98.4	103.7	104.6	100.4
2	98.2	103.8	99.9	102.3	98.1	103.5	104.7	100.6
3	98.9	102.9	100.1	102.4	97.8	104.0	104.8	101.0
4	98.9	102.1	100.1	102.6	97.6	104.2	104.8	101.2
5	98.6	102.1	100.4	102.8	98.1	104.7	105.1	101.2
6	98.2	102.6	100.7	102.9	98.7	105.4	105.8	101.4
7	97.3	102.6	100.9	102.8	98.4	105.0	105.4	101.4
8	97.1	102.2	101.1	103.0	98.7	105.3	105.8	101.7
9	97.1	104.3	101.5	102.8	98.1	104.4	105.0	101.9
10	98.1	109.5	102.3	102.6	97.5	103.4	104.0	102.9
11	98.9	110.9	102.4	102.4	97.3	103.1	104.0	103.2
12	98.8	113.0	102.8	102.6	97.4	102.7	104.0	103.3

3. 交易条件指数 (続き)

【1995年平均 = 100】

部 門 分 類	鉄鋼	非鉄金属	金属製品	一般機械	電気機械	輸送機械	精密機械	その他の製造工業製品
1999年 1月	98.7	114.7	103.1	102.5	97.2	102.4	103.9	103.4
2	98.6	113.6	102.9	102.6	97.3	102.9	104.4	103.5
3	98.8	112.6	103.0	102.8	97.3	103.2	104.7	104.0
4	99.0	109.4	103.9	102.9	97.3	103.5	105.1	104.4
5	99.1	106.9	103.7	102.8	97.4	103.6	105.3	104.3
6	98.8	108.0	103.7	102.8	97.4	103.3	105.1	104.3
7	97.9	105.2	103.1	102.6	97.2	102.9	104.8	104.2
8	97.8	106.5	103.0	102.4	96.7	102.1	104.3	104.0
9	99.0	106.7	102.7	102.1	96.3	101.1	103.7	104.0
10	99.6	108.5	102.2	102.0	95.9	101.1	103.5	103.1
11	98.9	109.1	102.2	101.8	95.8	100.9	103.5	102.8
12	98.5	108.9	102.3	101.7	95.6	100.4	103.6	102.9
2000年 1月	98.6	105.5	102.3	101.9	95.2	101.0	104.0	102.8
2	98.6	103.2	102.1	101.9	95.2	101.5	104.1	102.3
3	98.1	105.1	101.9	101.8	94.8	101.0	104.0	102.5
4	98.2	108.2	101.7	101.7	94.8	100.6	103.8	102.0
5	98.2	106.9	101.7	101.8	94.6	100.7	103.7	101.9
6	98.6	107.3	101.7	101.6	94.3	100.6	103.4	101.8

. 1995年基準接續指数 (1990年1月 ~ 1994年12月)

1-(1). 投入物価指数

製造業総合部門指数

[1995年平均 = 100]

部門分類	製造業総合			国内品			輸入品		
	前月比	前年(度・ 同月)比		前月比	前年(度・ 同月)比		前月比	前年(度・ 同月)比	
1990 年平均	110.4	- -	- -	107.2	- -	- -	140.7	- -	- -
1991	109.8	- -	-0.5	107.9	- -	0.7	128.1	- -	-9.0
1992	107.1	- -	-2.5	105.8	- -	-1.9	118.7	- -	-7.3
1993	103.7	- -	-3.2	103.5	- -	-2.2	106.1	- -	-10.6
1994	100.9	- -	-2.7	101.0	- -	-2.4	100.5	- -	-5.3
1990 年度平均	110.8	- -	- -	107.7	- -	- -	140.5	- -	- -
1991	108.9	- -	-1.7	107.4	- -	-0.3	123.6	- -	-12.0
1992	106.6	- -	-2.1	105.4	- -	-1.9	117.6	- -	-4.9
1993	102.7	- -	-3.7	102.7	- -	-2.6	102.5	- -	-12.8
1994	100.8	- -	-1.9	100.8	- -	-1.9	101.5	- -	-1.0
1990 年 1 月	109.3	- -	- -	106.9	- -	- -	133.1	- -	- -
2	109.4	0.1	- -	106.6	-0.3	- -	135.2	1.6	- -
3	110.0	0.5	- -	106.8	0.2	- -	140.9	4.2	- -
4	110.5	0.5	- -	106.9	0.1	- -	144.0	2.2	- -
5	110.2	-0.3	- -	106.9	0.0	- -	140.8	-2.2	- -
6	109.8	-0.4	- -	106.8	-0.1	- -	139.2	-1.1	- -
7	109.7	-0.1	- -	107.0	0.2	- -	135.7	-2.5	- -
8	110.0	0.3	- -	107.2	0.2	- -	137.0	1.0	- -
9	110.6	0.5	- -	107.4	0.2	- -	141.6	3.4	- -
10	111.3	0.6	- -	107.6	0.2	- -	145.6	2.8	- -
11	111.8	0.4	- -	108.1	0.5	- -	147.3	1.2	- -
12	112.0	0.2	- -	108.3	0.2	- -	147.5	0.1	- -
1991 年 1 月	111.8	-0.2	2.3	108.5	0.2	1.5	143.5	-2.7	7.8
2	110.9	-0.8	1.4	108.5	0.0	1.8	133.8	-6.8	-1.0
3	110.7	-0.2	0.6	108.6	0.1	1.7	130.2	-2.7	-7.6
4	110.3	-0.4	-0.2	108.4	-0.2	1.4	128.7	-1.2	-10.6
5	110.0	-0.3	-0.2	108.1	-0.3	1.1	128.1	-0.5	-9.0
6	109.9	-0.1	0.1	107.9	-0.2	1.0	128.8	0.5	-7.5
7	109.6	-0.3	-0.1	107.8	-0.1	0.7	126.3	-1.9	-6.9
8	109.5	-0.1	-0.5	107.8	0.0	0.6	125.6	-0.6	-8.3
9	109.3	-0.2	-1.2	107.6	-0.2	0.2	124.8	-0.6	-11.9
10	108.7	-0.5	-2.3	107.2	-0.4	-0.4	122.8	-1.6	-15.7
11	108.6	-0.1	-2.9	107.1	-0.1	-0.9	122.8	0.0	-16.6
12	108.3	-0.3	-3.3	106.9	-0.2	-1.3	121.4	-1.1	-17.7
1992 年 1 月	107.5	-0.7	-3.8	106.6	-0.3	-1.8	116.7	-3.9	-18.7
2	107.5	0.0	-3.1	106.5	-0.1	-1.8	117.2	0.4	-12.4
3	107.6	0.1	-2.8	106.3	-0.2	-2.1	120.1	2.5	-7.8
4	107.5	-0.1	-2.5	106.1	-0.2	-2.1	120.7	0.5	-6.2
5	107.4	-0.1	-2.4	106.0	-0.1	-1.9	120.5	-0.2	-5.9
6	107.2	-0.2	-2.5	105.9	-0.1	-1.9	119.4	-0.9	-7.3
7	107.3	0.1	-2.1	105.9	0.0	-1.8	120.8	1.2	-4.4
8	107.3	0.0	-2.0	105.8	-0.1	-1.9	121.5	0.6	-3.3
9	107.0	-0.3	-2.1	105.7	-0.1	-1.8	118.4	-2.6	-5.1
10	106.2	-0.7	-2.3	105.1	-0.6	-2.0	115.9	-2.1	-5.6
11	106.2	0.0	-2.2	105.0	-0.1	-2.0	116.7	0.7	-5.0
12	106.1	-0.1	-2.0	105.0	0.0	-1.8	116.2	-0.4	-4.3
1993 年 1 月	106.1	0.0	-1.3	105.0	0.0	-1.5	115.9	-0.3	-0.7
2	105.6	-0.5	-1.8	104.8	-0.2	-1.6	113.2	-2.3	-3.4
3	105.1	-0.5	-2.3	104.4	-0.4	-1.8	112.0	-1.1	-6.7
4	104.6	-0.5	-2.7	104.1	-0.3	-1.9	110.1	-1.7	-8.8
5	104.3	-0.3	-2.9	103.9	-0.2	-2.0	108.6	-1.4	-9.9
6	103.8	-0.5	-3.2	103.5	-0.4	-2.3	106.2	-2.2	-11.1
7	103.5	-0.3	-3.5	103.4	-0.1	-2.4	104.9	-1.2	-13.2
8	102.8	-0.7	-4.2	103.1	-0.3	-2.6	99.7	-5.0	-17.9
9	102.6	-0.2	-4.1	102.9	-0.2	-2.6	100.3	0.6	-15.3
10	102.0	-0.6	-4.0	102.3	-0.6	-2.7	99.9	-0.4	-13.8
11	101.9	-0.1	-4.0	102.0	-0.3	-2.9	100.7	0.8	-13.7
12	102.0	0.1	-3.9	102.0	0.0	-2.9	101.1	0.4	-13.0
1994 年 1 月	101.8	-0.2	-4.1	101.9	-0.1	-3.0	101.0	-0.1	-12.9
2	101.4	-0.4	-4.0	101.7	-0.2	-3.0	98.9	-2.1	-12.6
3	101.1	-0.3	-3.8	101.4	-0.3	-2.9	98.9	0.0	-11.7
4	100.8	-0.3	-3.6	101.2	-0.2	-2.8	97.5	-1.4	-11.4
5	100.9	0.1	-3.3	101.1	-0.1	-2.7	99.3	1.8	-8.6
6	100.9	0.0	-2.8	101.0	-0.1	-2.4	100.4	1.1	-5.5
7	100.8	-0.1	-2.6	101.0	0.0	-2.3	99.2	-1.2	-5.4
8	100.9	0.1	-1.8	100.9	-0.1	-2.1	101.1	1.9	1.4
9	100.8	-0.1	-1.8	100.9	0.0	-1.9	101.3	0.2	1.0
10	100.4	-0.4	-1.6	100.4	-0.5	-1.9	101.0	-0.3	1.1
11	100.4	0.0	-1.5	100.2	-0.2	-1.8	102.0	1.0	1.3
12	100.9	0.5	-1.1	100.4	0.2	-1.6	105.8	3.7	4.6

1-(2).投入物価指数

大部門指数

〔1995年平均 = 100〕

部門分類	食料品	繊維製品	パルプ・ 紙・木製品	化学製品	石油・石炭 製品	窯業・土石 製品	鉄鋼	非鉄金属	金属製品
1990 年平均	108.7	115.0	104.1	108.2	166.7	101.9	114.6	134.8	109.7
1991	109.1	115.6	103.5	113.3	149.3	104.4	112.4	114.3	110.3
1992	109.1	110.3	101.9	105.7	137.0	103.9	108.1	103.3	107.9
1993	107.2	101.6	104.2	101.2	114.4	101.7	105.3	86.0	103.9
1994	106.7	100.8	99.1	97.2	99.6	100.1	100.8	91.8	99.9
1990 年度平均	108.9	114.9	104.1	111.7	170.6	102.8	114.3	132.6	110.1
1991	109.1	115.0	103.1	110.4	140.4	104.5	111.5	109.5	109.7
1992	108.8	108.4	102.7	104.9	135.4	103.5	107.4	101.6	107.2
1993	107.5	100.4	102.9	99.5	107.2	101.0	103.9	83.1	102.6
1994	104.5	101.1	98.9	98.2	100.6	100.2	101.0	97.1	100.1
1990 年 1 月	107.2	115.3	103.7	104.2	149.0	100.5	114.3	128.6	109.4
2	107.9	115.1	103.6	104.4	154.2	100.6	114.0	126.8	109.3
3	108.8	115.6	104.5	104.9	157.2	101.0	114.7	137.5	109.4
4	109.8	116.6	104.9	105.6	159.0	101.5	115.5	141.1	109.0
5	109.8	116.7	105.0	105.4	150.0	101.6	115.1	140.3	108.8
6	109.9	115.9	105.3	105.2	145.8	101.7	114.9	137.3	108.7
7	109.6	115.1	104.9	105.3	140.2	101.9	114.9	138.4	109.5
8	109.7	114.9	104.4	106.4	140.3	102.1	115.0	143.8	110.1
9	108.7	114.4	103.9	108.8	166.3	102.8	115.2	143.4	110.3
10	107.7	113.3	102.8	114.3	200.5	102.8	114.0	131.8	110.3
11	107.6	113.1	102.7	116.7	221.7	103.3	113.4	124.7	110.5
12	107.9	113.7	103.3	117.6	215.8	103.4	113.7	123.7	110.6
1991 年 1 月	108.2	114.8	103.9	117.9	197.3	103.9	114.1	123.9	111.0
2	108.5	114.9	103.5	118.9	166.0	104.1	112.6	119.9	110.9
3	109.5	115.9	104.4	118.2	144.3	104.1	113.1	122.8	110.9
4	109.7	116.2	104.6	115.3	139.7	104.2	112.7	121.6	110.1
5	109.8	116.8	104.3	113.7	139.7	104.4	112.7	117.5	110.1
6	109.6	117.5	104.2	113.3	142.7	104.5	112.4	114.8	110.0
7	109.0	117.0	104.2	111.7	140.3	104.6	112.3	113.7	110.1
8	109.0	116.3	103.7	111.1	142.2	104.5	113.1	111.9	110.3
9	109.1	115.4	103.0	110.5	142.8	104.2	112.7	110.1	110.5
10	108.6	114.0	102.3	110.1	143.7	104.7	111.6	106.6	110.0
11	109.0	114.1	102.1	109.8	146.2	104.7	110.9	106.1	109.8
12	108.8	114.3	102.0	109.0	146.8	104.5	110.5	102.4	109.6
1992 年 1 月	108.7	113.3	101.9	107.0	135.5	104.3	110.2	99.6	108.9
2	109.1	112.8	102.1	107.3	131.0	104.4	110.1	102.7	108.8
3	109.1	112.6	102.3	106.4	133.7	104.4	109.3	106.6	108.4
4	109.1	112.5	102.3	105.5	134.2	104.0	109.0	107.7	108.1
5	109.1	112.3	102.0	105.2	136.0	103.9	108.8	106.7	108.0
6	109.3	111.4	101.5	105.1	137.0	103.8	108.2	104.7	107.9
7	109.2	110.3	101.7	105.5	142.5	104.0	107.4	107.4	108.2
8	109.1	109.2	101.7	105.5	145.3	104.0	107.4	107.7	108.0
9	109.7	108.3	101.7	105.4	139.0	103.9	107.4	104.0	107.8
10	108.8	107.0	101.5	105.0	136.5	103.3	106.6	98.1	107.0
11	108.9	107.0	102.0	105.1	137.5	103.2	106.2	96.5	106.9
12	108.7	107.4	102.4	105.0	135.5	103.2	106.8	97.8	106.7
1993 年 1 月	108.4	106.6	103.9	104.4	131.5	103.1	107.7	99.1	106.3
2	107.6	105.4	105.2	103.8	126.2	102.8	107.2	96.4	105.9
3	107.3	103.9	106.7	103.0	123.0	102.3	106.2	92.6	105.5
4	107.0	103.7	107.6	102.2	120.3	102.0	105.5	88.0	105.3
5	106.0	103.0	107.8	101.9	118.5	101.9	105.7	84.9	104.7
6	105.2	101.8	107.0	101.6	115.7	101.7	105.7	84.1	104.4
7	105.4	101.3	105.5	101.0	113.5	101.9	105.5	85.6	104.1
8	105.1	100.1	103.2	100.3	106.0	101.6	105.3	83.2	103.4
9	107.9	99.1	102.1	99.8	104.7	101.3	104.6	80.6	102.6
10	108.2	97.8	100.8	99.0	103.3	100.8	103.6	78.2	102.0
11	108.8	97.9	100.2	98.7	105.8	100.4	102.9	78.2	101.6
12	109.2	98.6	100.2	98.5	104.0	100.3	103.3	80.6	101.5
1994 年 1 月	109.3	99.3	100.4	97.5	99.8	100.3	102.7	83.8	101.2
2	109.1	100.9	100.0	96.6	98.3	100.1	101.5	84.5	100.3
3	109.3	101.0	99.9	96.4	96.3	99.5	100.9	85.4	99.6
4	108.8	101.4	99.7	95.7	93.3	99.5	100.2	85.3	99.3
5	108.7	102.0	99.6	95.8	96.3	99.9	100.0	88.5	99.2
6	108.6	101.5	99.3	95.9	99.2	100.2	99.9	91.5	99.1
7	107.2	100.8	98.8	96.3	100.8	100.5	100.1	92.0	99.6
8	106.5	100.6	98.8	97.1	104.8	100.5	100.1	92.2	99.8
9	105.8	100.6	98.3	97.5	103.7	100.5	101.0	93.9	100.0
10	103.5	100.2	98.0	98.2	101.2	100.1	100.9	95.8	100.1
11	101.6	100.2	97.9	99.1	99.7	100.1	101.3	101.6	100.1
12	102.4	101.3	98.4	100.1	102.2	100.2	101.5	107.5	100.2

1-(2).投入物価指数(続き)

〔1995年平均 = 100〕

部門分類	一般機械	電気機械	輸送機械	精密機械	その他の製造工業製品
1990年平均	103.9	114.8	104.8	107.3	104.7
1991	105.0	111.8	105.2	106.4	107.4
1992	104.2	108.8	105.2	104.9	104.4
1993	102.4	105.1	104.0	103.2	101.5
1994	100.6	102.2	101.5	101.2	99.0
1990年度平均	104.2	113.9	105.0	107.0	105.8
1991	105.0	111.0	105.1	106.2	106.6
1992	103.8	108.0	105.1	104.5	103.9
1993	101.9	104.1	103.3	102.6	100.7
1994	100.5	102.0	101.1	101.0	99.1
1990年 1月	103.5	116.5	104.4	107.8	104.0
2	103.4	116.0	104.4	107.6	103.9
3	103.4	116.1	104.8	107.5	103.9
4	103.6	115.8	104.7	107.4	104.1
5	103.5	115.4	104.8	107.3	104.0
6	103.6	114.9	104.8	107.2	104.1
7	103.9	114.7	104.9	107.3	104.2
8	104.0	114.7	105.0	107.7	104.6
9	104.2	114.2	105.0	107.4	104.7
10	104.2	113.3	104.8	106.9	105.2
11	104.4	113.1	104.8	106.9	106.7
12	104.5	113.1	105.0	106.5	107.4
1991年 1月	104.9	113.0	105.1	106.5	108.1
2	104.9	112.4	105.2	106.4	108.2
3	105.0	112.6	105.3	106.8	108.4
4	105.1	112.3	105.3	106.7	108.4
5	105.0	112.2	105.3	106.7	108.3
6	105.0	112.1	105.2	106.7	108.0
7	105.2	111.9	105.2	106.8	107.7
8	105.2	111.7	105.2	106.5	107.3
9	105.2	111.5	105.2	106.3	106.9
10	105.1	110.9	105.0	106.1	106.2
11	104.9	110.4	104.9	105.9	105.7
12	104.9	110.1	104.9	105.8	105.3
1992年 1月	104.7	109.8	105.0	105.5	105.2
2	104.6	109.6	105.0	105.4	105.1
3	104.5	109.9	105.0	105.4	105.0
4	104.4	109.4	105.3	105.2	104.9
5	104.3	109.2	105.3	105.0	104.8
6	104.2	108.8	105.3	104.8	104.6
7	104.3	109.0	105.5	104.9	104.6
8	104.2	108.7	105.5	104.8	104.3
9	104.0	108.4	105.3	104.7	104.0
10	103.7	107.6	105.0	104.5	103.6
11	103.6	107.5	104.9	104.3	103.5
12	103.5	107.2	104.9	104.2	103.4
1993年 1月	103.5	107.2	104.9	104.1	103.2
2	103.3	107.0	104.9	103.9	103.1
3	103.1	106.5	104.6	103.9	102.6
4	102.9	106.0	104.5	103.8	102.3
5	102.7	105.5	104.3	103.8	102.0
6	102.4	104.9	104.2	103.4	101.6
7	102.5	104.9	104.2	103.4	101.5
8	102.3	104.5	103.6	103.1	101.2
9	102.0	104.1	103.4	103.0	100.7
10	101.7	103.8	103.1	101.9	100.3
11	101.5	103.4	102.9	101.8	100.1
12	101.3	103.2	102.9	101.8	99.8
1994年 1月	101.2	103.2	102.8	101.8	99.7
2	101.0	102.9	102.4	101.5	99.5
3	100.7	102.6	101.8	101.4	99.2
4	100.6	102.4	101.7	101.3	99.0
5	100.5	102.4	101.5	101.3	98.8
6	100.4	102.3	101.5	101.3	98.6
7	100.4	102.1	101.6	101.3	98.7
8	100.4	102.0	101.6	101.1	98.7
9	100.4	101.8	101.4	100.9	98.7
10	100.3	101.5	100.7	100.8	99.0
11	100.3	101.5	100.6	100.8	99.1
12	100.4	101.5	100.6	100.8	99.3

2-(1).産出物価指数

製造業総合部門指数

〔1995年平均 = 100〕

部門分類	製造業総合			国内品			輸出品		
	前月比	前年(度・同月)比		前月比	前年(度・同月)比		前月比	前年(度・同月)比	
1990年平均	105.9	- -	- -	104.0	- -	- -	125.5	- -	- -
1991	106.4	- -	0.5	105.1	- -	1.1	119.9	- -	-4.5
1992	105.3	- -	-1.0	104.3	- -	-0.8	116.2	- -	-3.1
1993	103.0	- -	-2.2	102.7	- -	-1.5	106.8	- -	-8.1
1994	100.9	- -	-2.0	100.8	- -	-1.9	102.8	- -	-3.7
1990年度平均	106.2	- -	- -	104.5	- -	- -	123.8	- -	- -
1991	106.2	- -	0.0	105.0	- -	0.5	118.9	- -	-4.0
1992	104.9	- -	-1.2	104.0	- -	-1.0	114.9	- -	-3.4
1993	102.4	- -	-2.4	102.1	- -	-1.8	105.4	- -	-8.3
1994	100.7	- -	-1.7	100.6	- -	-1.5	101.5	- -	-3.7
1990年 1月	105.5	- -	- -	103.5	- -	- -	126.5	- -	- -
2	105.5	0.0	- -	103.5	0.0	- -	126.5	0.0	- -
3	105.9	0.4	- -	103.6	0.1	- -	129.7	2.5	- -
4	106.1	0.2	- -	103.6	0.0	- -	131.9	1.7	- -
5	105.8	-0.3	- -	103.6	0.0	- -	129.2	-2.0	- -
6	105.8	0.0	- -	103.6	0.0	- -	128.9	-0.2	- -
7	105.8	0.0	- -	103.7	0.1	- -	127.2	-1.3	- -
8	105.9	0.1	- -	103.9	0.2	- -	126.7	-0.4	- -
9	105.9	0.0	- -	104.3	0.4	- -	122.5	-3.3	- -
10	105.9	0.0	- -	104.8	0.5	- -	118.3	-3.4	- -
11	106.3	0.4	- -	105.2	0.4	- -	117.9	-0.3	- -
12	106.6	0.3	- -	105.2	0.0	- -	120.3	2.0	- -
1991年 1月	106.8	0.2	1.2	105.4	0.2	1.8	121.1	0.7	-4.3
2	106.6	-0.2	1.0	105.3	-0.1	1.7	119.3	-1.5	-5.7
3	106.8	0.2	0.8	105.4	0.1	1.7	122.0	2.3	-5.9
4	106.7	-0.1	0.6	105.3	-0.1	1.6	121.2	-0.7	-8.1
5	106.7	0.0	0.9	105.3	0.0	1.6	121.2	0.0	-6.2
6	106.7	0.0	0.9	105.2	-0.1	1.5	121.6	0.3	-5.7
7	106.5	-0.2	0.7	105.1	-0.1	1.4	120.7	-0.7	-5.1
8	106.4	-0.1	0.5	105.1	0.0	1.2	120.3	-0.3	-5.1
9	106.1	-0.3	0.2	104.9	-0.2	0.6	119.3	-0.8	-2.6
10	105.9	-0.2	0.0	104.9	0.0	0.1	117.3	-1.7	-0.8
11	105.9	0.0	-0.4	104.9	0.0	-0.3	117.4	0.1	-0.4
12	105.9	0.0	-0.7	104.8	-0.1	-0.4	117.2	-0.2	-2.6
1992年 1月	105.6	-0.3	-1.1	104.7	-0.1	-0.7	115.6	-1.4	-4.5
2	105.6	0.0	-0.9	104.7	0.0	-0.6	116.3	0.6	-2.5
3	105.8	0.2	-0.9	104.6	-0.1	-0.8	119.2	2.5	-2.3
4	105.7	-0.1	-0.9	104.5	-0.1	-0.8	119.8	0.5	-1.2
5	105.6	-0.1	-1.0	104.4	-0.1	-0.9	118.6	-1.0	-2.1
6	105.4	-0.2	-1.2	104.4	0.0	-0.8	116.4	-1.9	-4.3
7	105.3	-0.1	-1.1	104.3	-0.1	-0.8	116.3	-0.1	-3.6
8	105.3	0.0	-1.0	104.2	-0.1	-0.9	116.7	0.3	-3.0
9	105.1	-0.2	-0.9	104.2	0.0	-0.7	114.8	-1.6	-3.8
10	104.7	-0.4	-1.1	104.0	-0.2	-0.9	113.2	-1.4	-3.5
11	104.7	0.0	-1.1	103.9	-0.1	-1.0	113.7	0.4	-3.2
12	104.7	0.0	-1.1	103.7	-0.2	-1.0	113.7	0.0	-3.0
1993年 1月	104.6	-0.1	-0.9	103.7	0.0	-1.0	114.1	0.4	-1.3
2	104.2	-0.4	-1.3	103.6	-0.1	-1.1	111.5	-2.3	-4.1
3	103.9	-0.3	-1.8	103.4	-0.2	-1.1	109.4	-1.9	-8.2
4	103.5	-0.4	-2.1	103.2	-0.2	-1.2	107.4	-1.8	-10.4
5	103.3	-0.2	-2.2	103.0	-0.2	-1.3	106.1	-1.2	-10.5
6	102.9	-0.4	-2.4	102.8	-0.2	-1.5	104.0	-2.0	-10.7
7	102.8	-0.1	-2.4	102.6	-0.2	-1.6	104.5	0.5	-10.1
8	102.3	-0.5	-2.8	102.4	-0.2	-1.7	102.5	-1.9	-12.2
9	102.2	-0.1	-2.8	102.1	-0.3	-2.0	104.4	1.9	-9.1
10	102.1	-0.1	-2.5	101.9	-0.2	-2.0	105.6	1.1	-6.7
11	102.0	-0.1	-2.6	101.7	-0.2	-2.1	105.8	0.2	-6.9
12	102.0	0.0	-2.6	101.7	0.0	-1.9	106.8	0.9	-6.1
1994年 1月	102.1	0.1	-2.4	101.6	-0.1	-2.0	108.2	1.3	-5.2
2	101.6	-0.5	-2.5	101.4	-0.2	-2.1	104.9	-3.0	-5.9
3	101.4	-0.2	-2.4	101.1	-0.3	-2.2	104.4	-0.5	-4.6
4	101.1	-0.3	-2.3	100.9	-0.2	-2.2	103.4	-1.0	-3.7
5	101.1	0.0	-2.1	100.8	-0.1	-2.1	103.4	0.0	-2.5
6	101.0	-0.1	-1.8	100.8	0.0	-1.9	102.9	-0.5	-1.1
7	100.6	-0.4	-2.1	100.7	-0.1	-1.9	100.6	-2.2	-3.7
8	100.6	0.0	-1.7	100.7	0.0	-1.7	101.1	0.5	-1.4
9	100.5	-0.1	-1.7	100.6	-0.1	-1.5	100.9	-0.2	-3.4
10	100.4	-0.1	-1.7	100.4	-0.2	-1.5	101.0	0.1	-4.4
11	100.3	-0.1	-1.7	100.4	0.0	-1.3	100.8	-0.2	-4.7
12	100.5	0.2	-1.5	100.4	0.0	-1.3	101.8	1.0	-4.7

2-(2).産出物価指数

大部門指数

〔1995年平均 = 100〕

部門分類	食料品	繊維製品	パルプ・紙・木製品	化学製品	石油・石炭製品	窯業・土石製品	鉄鋼	非鉄金属	金属製品
1990 年平均	97.5	103.4	98.5	107.0	113.8	100.4	113.6	121.4	102.8
1991	100.3	106.0	99.6	109.9	114.6	103.9	113.9	112.1	104.2
1992	101.8	105.7	99.1	105.3	109.0	103.8	110.8	104.6	103.9
1993	101.5	102.2	100.5	101.7	104.4	102.6	105.8	95.6	102.2
1994	101.3	101.0	98.7	99.0	99.7	100.7	100.5	95.8	100.5
1990 年度平均	98.3	103.8	99.0	108.4	116.8	101.3	113.6	120.2	103.2
1991	100.9	106.5	99.4	108.5	112.0	104.2	113.7	109.2	104.3
1992	101.8	104.9	99.5	104.5	108.6	103.6	109.7	103.8	103.6
1993	101.5	101.6	100.1	100.7	102.5	102.0	104.2	93.7	101.6
1994	100.9	100.8	98.8	99.1	100.1	100.5	100.4	97.8	100.3
1990 年 1 月	95.8	103.1	97.8	106.4	106.3	99.3	114.0	119.5	102.4
2	96.0	103.0	97.7	106.4	108.3	99.3	113.6	118.9	102.3
3	96.2	103.4	97.9	106.6	108.6	99.4	113.6	123.1	102.4
4	96.7	103.7	98.0	105.8	109.0	100.0	113.8	123.9	102.6
5	96.8	103.7	98.3	105.7	109.0	100.2	113.5	124.3	102.6
6	97.4	103.5	98.6	105.8	109.0	100.5	113.5	122.1	102.6
7	98.0	103.1	98.6	105.6	109.2	100.6	113.6	123.1	102.7
8	98.4	103.2	98.5	105.8	109.2	100.7	113.9	124.8	102.7
9	98.6	103.3	99.0	105.8	117.0	101.0	113.6	124.2	102.7
10	98.4	103.5	99.1	107.9	125.5	101.1	113.3	119.3	103.4
11	98.6	103.5	99.1	110.5	128.4	101.3	113.5	117.0	103.5
12	98.7	103.8	99.4	111.3	125.7	101.5	113.8	116.4	103.7
1991 年 1 月	98.8	104.3	99.8	111.9	123.1	102.6	114.0	116.7	104.0
2	99.1	104.4	99.9	112.3	119.6	102.9	113.3	114.7	104.0
3	99.5	105.5	100.2	112.2	116.6	103.2	113.5	116.1	104.1
4	100.1	105.9	100.2	111.2	114.4	103.6	113.8	114.9	104.1
5	100.6	106.0	99.6	110.5	114.2	104.0	113.8	113.6	104.5
6	100.7	106.2	99.7	109.9	114.8	104.5	113.8	112.4	104.5
7	100.7	106.1	99.8	109.4	112.1	104.5	113.8	111.7	104.4
8	100.7	106.1	99.6	109.1	112.6	104.6	114.5	110.6	104.1
9	100.4	106.4	99.4	108.7	111.5	104.4	114.4	110.1	104.1
10	100.5	106.7	99.2	108.2	111.9	104.2	114.2	108.7	104.2
11	100.6	107.1	99.1	108.0	112.4	104.1	113.9	108.4	104.4
12	101.3	107.1	99.0	107.5	112.5	104.0	113.6	106.8	104.4
1992 年 1 月	101.6	107.0	99.0	106.7	110.4	103.9	113.2	103.2	104.4
2	101.7	106.8	99.0	106.8	108.4	103.9	113.0	104.0	104.3
3	101.8	106.7	99.1	106.3	108.5	104.1	112.0	105.6	104.4
4	101.9	106.5	99.2	105.7	107.2	103.9	111.8	105.9	104.2
5	101.9	106.4	99.2	105.3	107.6	103.9	111.5	105.7	104.2
6	101.9	106.0	99.2	105.2	108.3	104.0	111.0	105.0	103.8
7	101.9	105.6	99.1	105.0	109.0	103.7	110.3	106.6	103.7
8	101.9	105.2	99.0	104.9	109.6	103.7	110.0	106.8	103.6
9	101.9	104.9	98.9	104.7	110.4	103.6	109.5	105.6	103.4
10	101.6	104.6	98.9	104.4	110.0	103.4	109.1	102.8	103.3
11	101.6	104.4	99.1	104.2	109.7	103.6	109.0	101.8	103.4
12	101.9	104.6	99.3	104.1	109.1	103.5	108.8	102.3	103.5
1993 年 1 月	101.8	104.1	100.0	103.7	108.2	103.5	108.9	102.2	103.5
2	101.7	103.7	100.7	103.4	107.3	103.2	108.3	101.5	103.2
3	101.7	103.1	101.2	102.9	106.4	103.1	107.6	99.4	102.9
4	101.7	103.0	101.2	102.4	106.1	102.9	106.9	97.7	102.5
5	101.5	102.6	101.3	102.1	105.6	102.8	106.4	95.5	102.5
6	101.2	102.3	101.3	101.8	105.0	102.7	105.9	94.8	102.3
7	101.2	102.2	101.0	101.2	104.2	102.5	105.9	94.5	102.3
8	101.2	101.8	100.7	100.9	103.2	102.3	105.2	93.7	102.0
9	101.3	101.3	100.3	100.6	102.4	102.1	104.4	92.4	101.5
10	101.5	101.0	99.9	100.4	101.5	102.0	104.0	91.3	101.3
11	101.3	100.8	99.6	100.3	101.5	101.9	103.3	91.5	101.3
12	101.7	100.9	99.0	100.3	101.1	101.6	103.2	92.4	101.3
1994 年 1 月	101.8	101.0	98.9	99.9	100.2	101.5	102.8	93.4	101.2
2	101.7	101.4	98.8	99.6	100.1	101.3	101.4	93.4	100.9
3	101.9	101.2	98.7	99.4	98.7	100.9	100.5	93.4	100.6
4	101.9	101.3	98.7	98.8	97.8	100.8	99.9	93.4	100.6
5	102.0	101.3	98.7	98.6	98.3	100.7	99.7	94.8	100.5
6	102.0	101.1	98.7	98.4	99.3	100.5	99.4	96.2	100.5
7	101.6	101.0	98.6	98.3	100.0	100.4	99.3	96.5	100.3
8	101.6	100.9	98.5	98.4	100.5	100.4	99.8	96.5	100.3
9	101.1	100.7	98.4	98.6	100.9	100.6	100.3	96.8	100.3
10	99.9	100.6	98.6	99.0	100.6	100.6	100.7	97.3	100.2
11	99.9	100.5	98.7	99.4	100.2	100.6	100.8	98.4	100.1
12	100.2	100.7	98.8	99.5	100.3	100.6	100.9	99.9	100.2

2-(2) . 産出物価指数 (続き)

〔1995年平均 = 100〕

部門分類	一般機械	電気機械	輸送機械	精密機械	その他の製造工業製品
1990 年平均	101.1	120.8	105.4	104.5	98.1
1991	102.2	115.6	105.4	104.3	101.3
1992	102.4	112.4	106.1	104.8	102.0
1993	101.7	107.9	103.9	104.1	101.0
1994	100.8	104.2	101.8	102.0	100.3
1990 年度平均	101.4	119.2	105.3	104.5	98.9
1991	102.4	114.7	105.5	104.5	101.6
1992	102.3	111.5	105.9	104.8	101.9
1993	101.5	107.0	103.4	103.7	100.8
1994	100.5	103.2	101.1	101.5	100.1
1990 年 1 月	100.6	123.2	105.1	104.2	97.5
2	100.7	122.7	105.2	104.0	97.6
3	101.0	123.1	106.3	104.4	97.8
4	101.4	122.9	106.7	105.1	97.9
5	101.3	122.0	105.7	105.0	97.9
6	101.4	121.6	105.8	105.1	97.9
7	101.3	120.9	105.6	104.9	97.8
8	101.4	120.5	105.7	105.0	98.0
9	101.2	119.3	104.8	104.5	98.0
10	100.9	117.9	104.2	104.0	98.4
11	101.0	117.5	104.3	104.1	98.8
12	101.2	117.5	105.0	103.9	99.6
1991 年 1 月	101.8	117.4	105.4	103.9	100.4
2	101.8	116.5	105.0	103.8	100.6
3	102.0	116.8	105.7	104.4	101.1
4	102.2	116.3	105.4	104.4	101.2
5	102.3	116.1	105.6	104.6	101.6
6	102.4	116.2	105.6	104.5	101.7
7	102.4	115.6	105.4	104.3	101.6
8	102.5	115.5	105.4	104.3	101.5
9	102.4	115.1	105.3	104.3	101.5
10	102.4	114.3	105.0	104.3	101.4
11	102.3	113.9	105.4	104.5	101.3
12	102.4	113.6	105.5	104.6	101.2
1992 年 1 月	102.3	113.3	105.3	104.3	101.8
2	102.3	113.2	105.6	104.6	102.2
3	102.5	113.6	106.4	104.8	102.2
4	102.7	113.6	106.6	105.1	102.4
5	102.6	113.2	106.5	105.0	102.4
6	102.5	112.6	106.1	104.8	102.1
7	102.4	112.3	106.2	105.0	102.1
8	102.5	112.2	106.4	105.2	102.0
9	102.3	111.6	106.2	104.8	101.9
10	102.2	111.0	105.8	104.9	101.9
11	102.2	111.0	105.8	104.6	101.8
12	102.2	110.7	105.8	104.6	101.7
1993 年 1 月	102.3	110.6	106.0	104.6	101.7
2	102.1	110.0	105.3	104.4	101.6
3	101.9	109.4	104.6	104.4	101.4
4	101.7	108.6	104.1	104.4	101.4
5	101.6	108.1	103.8	104.4	101.2
6	101.5	107.6	103.2	104.2	101.0
7	101.5	107.4	103.3	104.6	100.8
8	101.4	106.8	102.3	104.0	100.7
9	101.5	106.9	103.2	104.5	100.5
10	101.6	106.8	103.6	103.1	100.5
11	101.5	106.6	103.6	103.0	100.4
12	101.5	106.5	103.9	103.3	100.6
1994 年 1 月	101.5	106.6	104.3	103.6	100.8
2	101.2	105.9	103.2	102.5	100.6
3	101.1	105.7	102.6	102.5	100.6
4	101.0	105.2	102.0	102.3	100.4
5	101.0	105.0	101.9	102.5	100.3
6	100.8	104.6	101.8	102.4	100.2
7	100.5	103.7	101.2	101.7	100.1
8	100.6	103.5	101.4	101.5	100.1
9	100.5	103.1	101.2	101.1	100.0
10	100.4	102.8	100.8	101.1	100.0
11	100.4	102.4	100.5	101.0	100.0
12	100.4	102.2	100.8	101.3	100.0