



本件の公表時刻は 8 時 5 0 分

2012年1月16日  
日本銀行調査統計局

企業物価指数(2011年12月速報)  
付. 2011 年中の企業物価指数の動向  
(特別掲載) 暦年指数(総平均)の長期時系列

— 指数は2005年平均=100、前期(月)比、< >内3か月前比、( )内前年比、%

	国内企業物価		輸出物価		輸入物価		(参考)
		夏季電力料金 調整後	円 ベース	契約通貨 ベース	円 ベース	契約通貨 ベース	為替相場 円/ドル
2009 年	- < - > ( -5.2 )	- < - >	- ( -10.5 )	- ( -3.3 )	- ( -25.3 )	- ( -19.0 )	( -9.6 )
2010	- < - > ( -0.1 )	- < - >	- ( -2.5 )	- ( 2.1 )	- ( 7.0 )	- ( 13.2 )	( -6.2 )
2011	- < - > ( 2.0 )	- < - >	- ( -2.4 )	- ( 3.9 )	- ( 9.9 )	- ( 18.9 )	( -9.1 )
11年指数	105.0	104.9	84.3	104.2	116.8	151.2	79.84
2008 年度	- < - > ( 3.1 )	- < - >	- ( -7.4 )	- ( 1.3 )	- ( 0.4 )	- ( 10.2 )	( -12.0 )
2009	- < - > ( -5.2 )	- < - >	- ( -7.7 )	- ( -2.4 )	- ( -19.1 )	- ( -13.3 )	( -7.6 )
2010	- < - > ( 0.7 )	- < - >	- ( -3.2 )	- ( 2.9 )	- ( 6.8 )	- ( 14.4 )	( -7.7 )
10年度指数	103.3	103.2	85.9	101.5	108.4	132.4	85.72
2010年 Q3	-0.2 < - > ( -0.1 )	-0.5 < - >	-4.9 ( -5.3 )	-0.6 ( 1.5 )	-5.2 ( 3.4 )	-0.1 ( 11.3 )	-6.6
Q4	0.3 < - > ( 1.0 )	0.6 < - >	-0.2 ( -3.3 )	1.9 ( 3.2 )	0.7 ( 3.7 )	3.7 ( 11.5 )	-3.8
2011年 Q1	1.2 < - > ( 1.8 )	1.2 < - >	1.9 ( -2.3 )	2.3 ( 4.6 )	7.6 ( 7.9 )	8.3 ( 17.1 )	-0.4
Q2	1.2 < - > ( 2.5 )	1.2 < - >	0.8 ( -2.6 )	1.0 ( 4.6 )	7.4 ( 10.3 )	8.2 ( 21.4 )	-0.7
Q3	-0.1 < - > ( 2.6 )	-0.3 < - >	-3.8 ( -1.4 )	-0.5 ( 4.7 )	-3.5 ( 12.2 )	0.2 ( 21.7 )	-4.7
Q4	-0.9 < - > ( 1.5 )	-0.7 < - >	-2.2 ( -3.3 )	-1.2 ( 1.5 )	-2.3 ( 8.9 )	-1.7 ( 15.3 )	-0.6
Q4指数	104.6	104.6	81.5	103.2	114.7	152.2	77.41
2010年 11月	0.0 < 0.2 > ( 0.9 )	0.0 < 0.4 >	1.2 ( -3.2 )	0.8 ( 3.0 )	2.7 ( 4.4 )	2.3 ( 11.9 )	0.7
12月	0.4 < 0.6 > ( 1.2 )	0.4 < 0.9 >	1.1 ( -2.1 )	0.7 ( 3.9 )	2.9 ( 4.4 )	2.3 ( 11.2 )	1.1
2011年 1月	0.6 < 1.0 > ( 1.6 )	0.6 < 1.0 >	0.1 ( -3.5 )	0.8 ( 4.0 )	2.8 ( 5.5 )	3.6 ( 14.9 )	-0.9
2月	0.1 < 1.1 > ( 1.7 )	0.1 < 1.1 >	1.1 ( -1.5 )	1.0 ( 4.9 )	1.9 ( 8.2 )	2.0 ( 16.8 )	-0.1
3月	0.6 < 1.3 > ( 2.0 )	0.6 < 1.3 >	-0.1 ( -2.0 )	0.3 ( 4.8 )	1.6 ( 9.9 )	2.4 ( 19.8 )	-0.9
4月	1.0 < 1.6 > ( 2.6 )	1.0 < 1.6 >	2.2 ( -2.9 )	0.7 ( 4.5 )	6.0 ( 9.9 )	4.4 ( 20.6 )	2.0
5月	-0.2 < 1.3 > ( 2.2 )	-0.2 < 1.3 >	-2.0 ( -2.7 )	-0.2 ( 4.5 )	0.3 ( 10.1 )	2.7 ( 21.3 )	-2.6
6月	0.0 < 0.8 > ( 2.5 )	0.0 < 0.8 >	-0.6 ( -2.1 )	-0.1 ( 4.9 )	-1.7 ( 10.9 )	-1.2 ( 22.1 )	-0.8
7月	0.2 < 0.0 > ( 2.8 )	0.0 < -0.2 >	-1.4 ( -1.1 )	-0.5 ( 4.8 )	-0.5 ( 13.0 )	0.6 ( 22.5 )	-1.3
8月	-0.2 < 0.0 > ( 2.6 )	-0.2 < -0.2 >	-1.7 ( -1.3 )	0.2 ( 4.9 )	-2.1 ( 12.8 )	0.0 ( 22.5 )	-2.8
9月	-0.1 < -0.1 > ( 2.5 )	-0.2 < -0.4 >	-1.0 ( -1.8 )	-0.2 ( 4.4 )	-2.0 ( 10.7 )	-1.4 ( 19.8 )	-0.5
10月	-0.8 < -1.0 > ( 1.6 )	-0.5 < -0.9 >	-1.0 ( -2.2 )	-0.8 ( 2.7 )	-0.6 ( 11.6 )	-0.5 ( 18.3 )	-0.2
11月 確 報	r 0.0 < r -0.9 > ( r 1.6 )	r 0.0 < r -0.7 >	0.1 ( -3.2 )	-0.5 ( 1.4 )	r 0.1 ( 8.7 )	r -0.8 ( r 14.7 )	1.1
12月 速 報	0.1 < -0.7 > ( 1.3 )	0.1 < -0.4 >	-0.1 ( -4.3 )	-0.3 ( 0.4 )	1.0 ( 6.6 )	0.9 ( 13.1 )	0.4 ( -6.7 )
12月指数	104.7	104.7	81.5	102.8	115.5	152.7	77.88

(注) 1. Q1は1～3月、Q2は4～6月、Q3は7～9月、Q4は10～12月平均を示す。 為替は符号がマイナスの場合、円高を示す。

2. r:訂正值

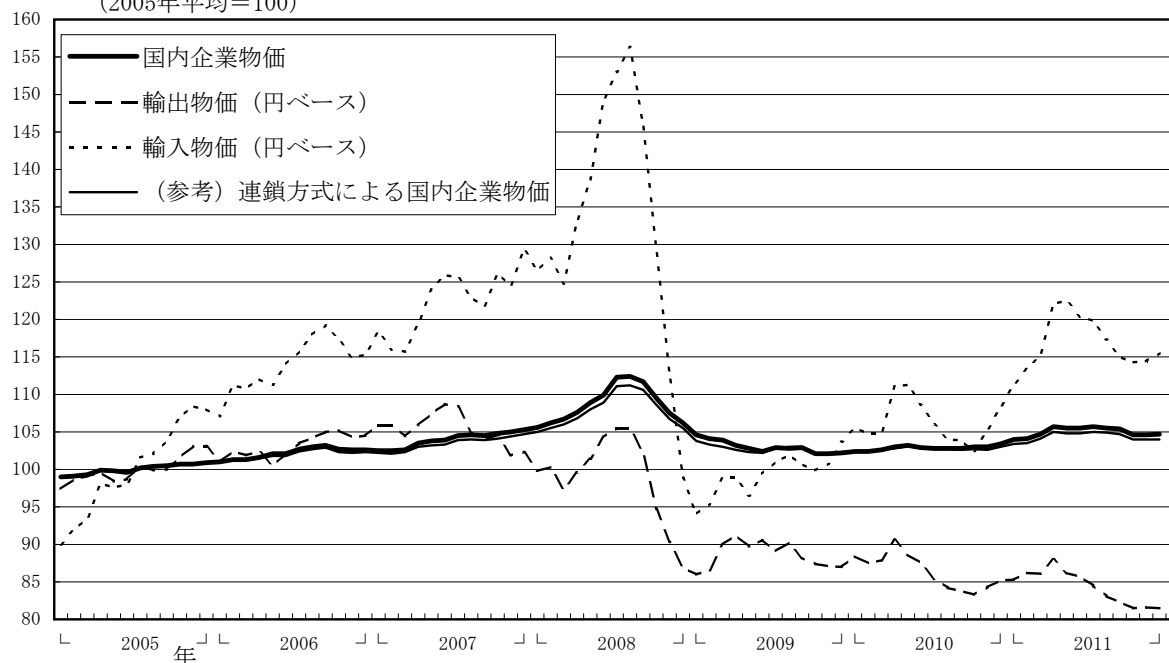
次回の企業物価指数(2012年1月速報、2011年12月確報)の公表日は、2月10日(金)。

(概 況：前月比変化に寄与した主な類別・品目)

国内企業物価 前月比 0.1 %		
類 別	寄与度	寄与した主な品目
スクラップ類	0.05 %	鉄くず
農林水産物	0.04 %	豚肉、牛肉
石油・石炭製品	0.03 %	A重油、軽油
パルプ・紙・同製品	0.02 %	ライナー、中しん原紙
電力・都市ガス・水道	0.02 %	大口都市ガス
化学製品	-0.03 %	合成ゴム
鉄鋼	-0.03 %	ステンレス鋼板、普通鋼鋼管
非鉄金属	-0.02 %	アルミニウム合金・同二次合金地金、銀地金
輸出物価（契約通貨ベース） 前月比 -0.3 %		
類 別	寄与度	寄与した主な品目
金属・同製品	-0.17 %	金地金、溶融亜鉛めっき鋼板
化学製品	-0.11 %	パラキシレン、カプロラクタム
電気・電子機器	-0.05 %	集積回路
輸送用機器	0.06 %	自動車部品
一般機器	0.04 %	自動車用内燃機関・同部品
輸出物価（円ベース） 前月比 -0.1 %		
輸入物価（契約通貨ベース） 前月比 0.9 %		
類 別	寄与度	寄与した主な品目
石油・石炭・天然ガス	0.99 %	原油
一般機器	0.06 %	航空機用原動機部品
電気・電子機器	0.03 %	磁気ディスク装置
金属・同製品	-0.18 %	白金地金、銅鉱、金地金
輸入物価（円ベース） 前月比 1.0 %		

(総平均の指数推移)

(2005年平均=100)



# 国内企業物価指数 (2011年12月速報)

指数は2005年平均＝100

	ウェイト	指数 (速報)		前月比 (速報)		前年同月比 (速報)		3か月前比 (速報)
		11 月 (確報)	11 月 (確報)	%	%	%	%	
総 平 均	1,000.0	104.7	r 104.6	0.1	r 0.0	1.3	r 1.6	-0.7
夏季電力料金調整後	1,000.0	104.7	r 104.6	0.1	r 0.0	1.3	r 1.6	-0.4
工 業 製 品	918.8	104.2	104.3	-0.1	0.0	0.9	1.4	-0.6
加工食品	114.5	109.9	r 109.9	0.0	r -0.2	0.5	0.5	-0.5
繊維製品	13.1	110.7	r 111.3	-0.5	r -0.4	1.4	r 1.8	-0.6
製材・木製品	10.2	109.8	110.1	-0.3	-0.7	2.7	3.2	-1.2
パルプ・紙・同製品	28.5	112.1	r 111.3	0.7	r 0.6	2.0	r 1.1	1.5
化学製品	85.2	104.8	r 105.2	-0.4	r -0.3	3.5	r 3.8	-1.3
プラスチック製品	38.7	106.7	r 106.8	-0.1	r 0.0	1.4	r 1.3	-0.2
石油・石炭製品	53.8	133.6	r 133.0	0.5	r 1.8	10.8	r 14.1	0.1
窯業・土石製品	25.9	111.5	r 111.6	-0.1	r 0.2	0.5	0.5	0.2
鉄 鋼	52.6	125.5	r 126.0	-0.4	r -0.8	2.6	r 3.2	-1.3
非鉄金属	22.5	121.8	122.9	-0.9	0.6	-7.9	-4.2	-6.3
金属製品	37.6	107.5	r 107.8	-0.3	r 0.1	1.1	r 1.1	0.2
一般機器	108.4	99.1	r 99.1	0.0	r 0.0	-0.2	r -0.4	-0.3
電気機器	53.3	88.1	r 88.3	-0.2	r -0.1	-1.3	r -1.0	-0.2
情報通信機器	41.4	61.3	r 61.5	-0.3	r -2.1	-9.5	r -8.9	-3.5
電子部品・デバイス	34.3	76.1	r 76.5	-0.5	r -0.4	-2.3	r -1.9	-1.2
輸送用機器	124.8	102.2	102.1	0.1	-0.1	-0.3	-0.3	-0.1
精密機器	10.6	97.7	r 97.5	0.2	r 0.1	-0.3	r -0.3	0.2
その他工業製品	63.4	102.2	102.3	-0.1	-0.1	1.2	1.4	-0.5
農 林 水 産 物	25.9	96.9	95.4	1.6	2.1	-0.4	0.6	2.8
鉱 産 物	3.9	116.2	r 115.8	0.3	r 0.4	2.8	r 2.6	0.3
電力・都市ガス・水道	46.5	114.6	114.2	0.4	0.8	10.0	8.9	-1.5
スクラップ類	4.9	135.3	r 124.2	8.9	r -8.3	-9.3	r -8.1	-8.8
＜参考＞								
電気・電子機器	129.0	76.3	r 76.5	-0.3	r -0.8	-3.8	r -3.4	-1.3

(注) 1. r:訂正值

2. 「電気・電子機器」は、「電気機器」、「情報通信機器」、「電子部品・デバイス」を統合した参考系列。

3. 「夏季電力料金調整後」は、7月から9月の夏季電力割増料金を調整したベースの指数。

## 輸 出 物 価 指 数 (2011年12月速報)

指数は2005年平均＝100

	ウエイト	指 数 (速報)		前月比 (速報)			前年同月比 (速報)			3か月前比 (速報)	
			11 月 (確報)	円 ベース	11 月 (確報)	契約通貨 ベース	円 ベース	11 月 (確報)	契約通貨 ベース	円 ベース	契約通貨 ベース
総 平 均	1,000.0	81.5	81.6	% -0.1	% 0.1	% -0.3	% -4.3	% -3.2	% 0.4	% -1.0	% -1.5
織 維 品	14.7	94.1	r 94.2	-0.1	r -0.4	-0.1	1.4	r 5.5	7.7	-0.7	-1.2
化 学 製 品	87.2	92.7	r 93.4	-0.7	r -2.1	-1.0	-4.7	r -1.6	0.5	-6.6	-7.9
金 属 ・ 同 製 品	88.5	109.8	r 110.8	-0.9	r 1.5	-1.3	-3.1	r 0.8	2.9	-3.7	-4.6
一 般 機 器	195.4	89.6	89.6	0.0	0.2	0.2	-3.1	-2.8	0.7	0.1	0.2
電 気 ・ 電 子 機 器	294.4	59.3	r 59.4	-0.2	r 0.0	-0.3	-7.6	r -6.9	-3.8	-1.2	-1.5
輸 送 用 機 器	223.7	81.7	81.6	0.1	0.0	0.2	-6.5	-6.3	-1.6	0.9	0.7
精 密 機 器	18.5	82.4	82.4	0.0	0.6	0.0	-2.0	-1.8	1.5	0.6	0.3
そ の 他 産 品 ・ 製 品	77.6	96.9	96.7	0.2	1.6	0.1	4.1	5.5	10.8	1.5	0.8

(注) r : 訂正値

## 輸 入 物 価 指 数 (2011年12月速報)

指数は2005年平均＝100

	ウエイト	指 数 (速報)		前月比 (速報)			前年同月比 (速報)			3か月前比 (速報)	
			11 月 (確報)	円 ベース	11 月 (確報)	契約通貨 ベース	円 ベース	11 月 (確報)	契約通貨 ベース	円 ベース	契約通貨 ベース
総 平 均	1,000.0	115.5	r 114.4	% 1.0	% 0.1	% 0.9	% 6.6	% 8.7	% 13.1	% 0.4	% -0.5
食 料 品 ・ 飼 料	82.3	118.2	117.9	0.3	-0.3	0.3	3.1	5.3	9.3	0.7	0.0
織 維 品	60.5	104.6	104.9	-0.3	1.1	-0.3	-2.4	-0.6	0.9	1.0	0.4
金 属 ・ 同 製 品	94.8	141.3	142.9	-1.1	-0.2	-1.5	-5.9	-2.0	0.2	-6.2	-7.2
木 材 ・ 同 製 品	23.2	103.3	r 104.0	-0.7	r 0.8	-0.6	-0.5	r 1.9	6.5	-1.0	-1.5
石油・石炭・天然ガス	275.5	163.2	r 158.8	2.8	r -0.1	2.4	23.8	r 26.8	31.8	2.8	1.6
化 学 製 品	69.0	108.8	109.3	-0.5	-0.1	-0.5	5.0	8.3	10.0	-1.1	-1.8
一 般 機 器	51.8	97.4	96.3	1.1	0.7	1.4	-1.1	-1.6	3.9	1.8	1.6
電 気 ・ 電 子 機 器	205.4	64.8	r 64.5	0.5	r 0.6	0.4	-5.0	r -5.0	-1.1	0.9	0.4
輸 送 用 機 器	38.6	93.3	93.6	-0.3	1.4	0.0	1.0	3.1	5.3	1.4	2.1
精 密 機 器	21.9	87.7	87.9	-0.2	0.3	0.0	-1.1	-0.6	1.4	-1.0	-0.5
そ の 他 産 品 ・ 製 品	77.0	95.1	r 95.1	0.0	r -0.8	-0.2	-4.5	r -2.8	0.4	-1.8	-2.8

(注) r : 訂正値

〔参考〕 需要段階別・用途別指数（2011年12月速報）

指数は2005年平均＝100

		指 数		前月比		前年同月比		3か月前比
		(速報)	11 月 (確報)	(速報)	11 月 (確報)	(速報)	11 月 (確報)	(速報)
	ウェイト							
国内需要財	1,000.000	106.7	106.5	%	%	%	%	%
国内品	813.030	104.7	r 104.6	0.1	r 0.0	1.3	r 1.6	-0.7
輸入品	186.970	115.5	r 114.4	1.0	r 0.1	6.6	8.7	0.4
素原材料	78.589	151.3	r 147.8	2.4	r -0.4	14.6	r 16.7	1.1
国内品	21.900	109.8	r 107.4	2.2	r -0.9	0.1	r 0.7	-0.9
輸入品	56.689	167.4	r 163.4	2.4	r -0.3	19.1	r 21.6	1.6
中間財	517.130	109.1	109.2	-0.1	0.1	2.0	2.7	-0.9
国内品	448.624	110.6	110.7	-0.1	0.1	2.6	3.2	-0.8
輸入品	68.506	99.3	r 99.7	-0.4	r 0.1	-2.6	r 0.1	-1.9
最終財	404.281	94.9	94.9	0.0	0.1	-0.7	-0.4	-0.2
国内品	342.506	96.6	r 96.6	0.0	r 0.0	-0.8	r -0.6	-0.4
輸入品	61.775	85.9	r 85.7	0.2	r 0.8	0.1	r 1.2	1.3
資本財	131.235	92.7	r 92.7	0.0	r 0.1	-1.2	r -1.2	-0.3
国内品	115.697	96.1	r 96.1	0.0	r -0.1	-1.0	r -1.0	-0.5
輸入品	15.538	67.8	67.4	0.6	2.0	-2.3	-2.6	2.6
消費財	273.046	96.0	96.0	0.0	0.1	-0.4	0.0	-0.2
国内品	226.809	96.8	r 96.8	0.0	r 0.0	-0.7	r -0.4	-0.4
輸入品	46.237	91.9	91.9	0.0	0.5	0.7	2.2	0.9
耐久消費財	82.800	80.2	r 80.3	-0.1	r -0.5	-3.5	r -3.4	-1.1
国内品	68.853	81.5	r 81.5	0.0	r -0.7	-3.4	r -3.8	-1.1
輸入品	13.947	74.0	r 74.3	-0.4	r 0.1	-3.4	r -1.5	-0.9
非耐久消費財	190.246	102.9	102.8	0.1	0.3	0.6	1.2	0.2
国内品	157.956	103.5	r 103.4	0.1	r 0.2	0.3	r 0.7	-0.1
輸入品	32.290	99.7	99.5	0.2	0.7	2.0	3.4	1.6

(注) 1. r : 訂正值

2. 本指数は、企業物価指数を需要段階別・用途別に分類し、組替えることにより作成したもの。  
 具体的には、国内企業物価指数および輸入物価指数（円ベース）の採用品目を国内需要財（国内品および輸入品）とし、生産活動のために使用、消費されるものを「素原材料」（未加工のもの）と「中間財」（加工過程を経たもの）に、最終需要にあてられるものを「最終財」に分類し、さらにその内訳として、用途別の分類項目を設定している。このほか、輸出物価指数（円ベース）の採用品目を輸出品とし、用途別の分類項目を設定しているが、本表では掲載を省略している。

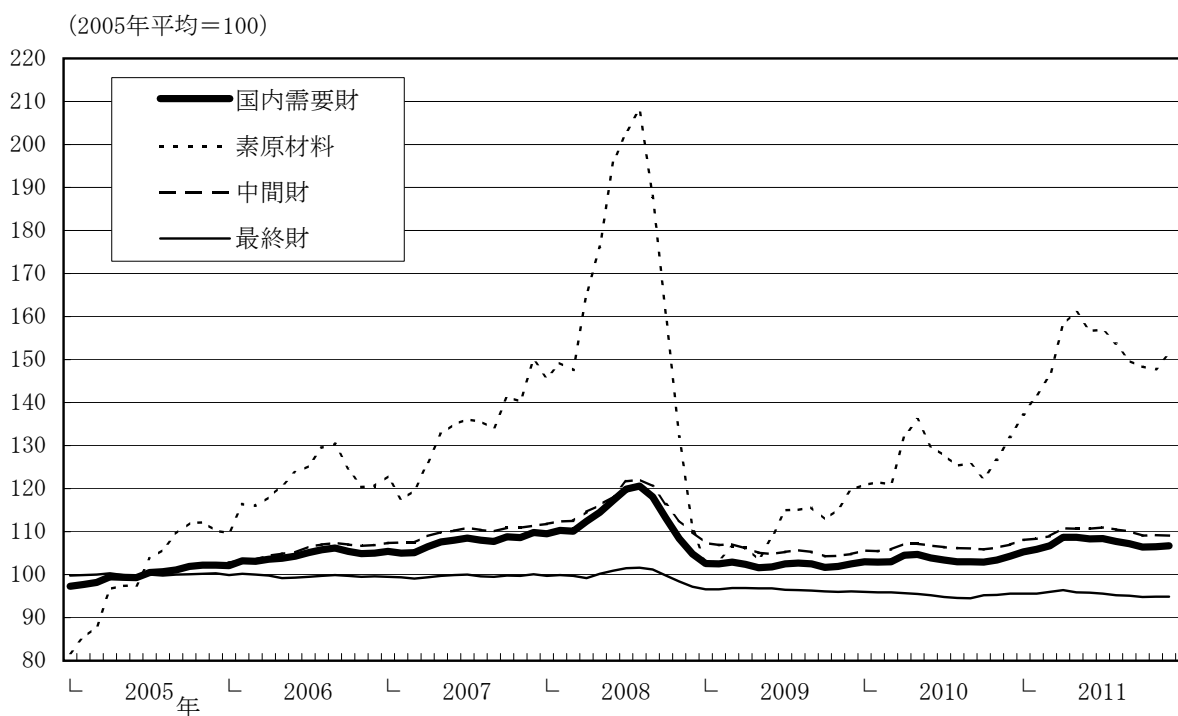
(概況：前月比変化に寄与した主な品目)

国内需要財 (円ベース)		前月比	0.2 %
需要段階別分類	前月比	寄与した主な品目	
素原材料 ＜ウエイト 78.589＞	2.4 %	△	原油(I)、鉄くず
		▼	液化天然ガス(I)、銅鉱(I)
中間財 ＜同 517.130＞	-0.1 %	△	A重油
		▼	ステンレス鋼板、白金地金(I)
最終財＜同 404.281＞		0.0 %	
資本財 ＜同 131.235＞	0.0 %	△	磁気ディスク装置(I)
		▼	搬送装置
耐久消費財 ＜同 82.800＞	-0.1 %	△	オーディオ
		▼	携帯電話機
非耐久消費財 ＜同 190.246＞	0.1 %	△	牛肉、豚肉
		▼	灯油、米菓

(注) 1. (I):輸入品を示す。(I)を付していない品目は国内品。

2. △、▼はそれぞれ前月比上昇、下落を示す。

(国内需要財の指数推移)



〔参考〕 連鎖方式による国内企業物価指数（2011年12月速報）

指数は2005年平均＝100

		指数 (速報)	11 月 (確報)	前月比 (速報)		前年同月比 (速報)		3か月前比 (速報)
	ウェイト			%	%	%	%	
総 平 均	1,000.0	104.0	104.0	0.0	0.0	1.0	1.4	-0.7
夏 季 電 力 料 金 調 整 後	1,000.0	104.0	104.1	-0.1	0.0	1.0	1.4	-0.5
工 業 製 品	913.6	103.0	103.2	-0.2	0.0	0.5	1.0	-0.8
加 工 食 品	131.5	109.1	r 109.2	-0.1	r -0.2	0.5	r 0.5	-0.5
織 維 製 品	11.4	109.8	r 110.3	-0.5	r -0.3	1.0	r 1.5	-0.5
製 材 ・ 木 製 品	8.8	110.0	r 110.2	-0.2	r -0.7	2.5	r 2.8	-1.1
パ ル プ ・ 紙 ・ 同 製 品	30.6	111.5	r 110.7	0.7	r 0.6	2.0	r 1.1	1.5
化 学 製 品	90.6	105.4	r 105.7	-0.3	r -0.3	2.7	r 3.1	-1.0
プ ラ ス チ ッ ク 製 品	37.0	105.4	r 105.5	-0.1	r 0.0	1.2	r 1.0	-0.2
石 油 ・ 石 炭 製 品	66.3	136.2	135.9	0.2	1.8	10.4	13.8	-0.1
窯 業 ・ 土 石 製 品	24.5	109.8	109.9	-0.1	0.1	0.4	0.5	0.2
鉄 鋼	53.1	124.3	r 124.9	-0.5	r -0.9	2.3	r 3.1	-1.6
非 鉄 金 属	21.1	128.8	r 129.8	-0.8	r 0.5	-6.5	r -3.5	-5.7
金 属 製 品	34.9	107.1	r 107.3	-0.2	r 0.0	1.1	r 0.9	0.2
一 般 機 器	101.5	98.1	r 98.0	0.1	r -0.1	-0.4	r -0.7	-0.4
電 気 機 器	50.5	85.0	r 85.2	-0.2	r -0.5	-2.9	r -2.6	-0.8
情 報 通 信 機 器	38.0	53.2	r 53.6	-0.7	r -2.2	-12.6	r -12.0	-4.0
電 子 部 品 ・ デ バ イ ス	27.8	71.7	r 72.3	-0.8	r -0.3	-3.8	r -3.2	-1.4
輸 送 用 機 器	114.8	101.7	101.6	0.1	0.0	-0.4	-0.3	0.0
精 密 機 器	11.2	96.3	r 96.1	0.2	r 0.1	-0.1	r -0.1	0.3
そ の 他 工 業 製 品	60.0	101.0	101.1	-0.1	-0.2	1.4	1.6	-0.7
農 林 水 産 物	26.8	97.6	96.1	1.6	2.2	0.4	1.6	3.0
鉱 産 物	3.4	115.9	r 115.5	0.3	r 0.3	2.7	r 2.4	0.5
電 力 ・ 都 市 ガ ス ・ 水 道	51.8	115.3	114.8	0.4	0.7	10.4	9.1	-1.4
ス ク ラ ッ プ 類	4.4	145.3	r 135.3	7.4	r -7.2	-7.9	r -6.2	-7.8
＜参考＞								
電 気 ・ 電 子 機 器	116.3	70.1	r 70.5	-0.6	r -1.0	-6.3	r -5.7	-2.0

- (注) 1. r:訂正値  
2. 「電気・電子機器」は、「電気機器」、「情報通信機器」、「電子部品・デバイス」を統合した参考系列。  
3. 「夏季電力料金調整後」は、7月から9月の夏季電力割増料金を調整したベースの指数。  
4. ウェイト算定年次は2009年。

付. 2011 年中の企業物価指数の動向

# 国内企業物価指数 (2011年平均 速報)

指数は2005年平均=100、( )内は2010年の前年比

	ウエイト	指 数	前 年 比 %
総 平 均	1,000.0	105.0	2.0 ( -0.1 )
夏 季 電 力 料 金 調 整 後	1,000.0	104.9	2.0 ( -0.1 )
工 業 製 品	918.8	104.8	2.0 ( -0.1 )
加 工 食 品	114.5	110.0	2.9 ( -0.4 )
織 維 製 品	13.1	110.7	3.6 ( 0.8 )
製 材 ・ 木 製 品	10.2	110.1	4.0 ( 1.3 )
パ ル プ ・ 紙 ・ 同 製 品	28.5	110.4	-0.3 ( -2.4 )
化 学 製 品	85.2	105.3	3.0 ( 1.0 )
プ ラ ス チ ッ ク 製 品	38.7	106.2	0.2 ( -1.6 )
石 油 ・ 石 炭 製 品	53.8	135.6	15.0 ( 15.8 )
窯 業 ・ 土 石 製 品	25.9	111.2	0.5 ( 0.4 )
鉄 鋼	52.6	125.7	6.6 ( -2.1 )
非 鉄 金 属	22.5	131.9	5.4 ( 14.0 )
金 属 製 品	37.6	107.4	1.1 ( -1.4 )
一 般 機 器	108.4	99.3	-0.1 ( -1.1 )
電 気 機 器	53.3	88.5	-2.3 ( -3.9 )
情 報 通 信 機 器	41.4	64.0	-7.1 ( -6.8 )
電 子 部 品 ・ デ バ イ ス	34.3	76.9	-3.1 ( -5.0 )
輸 送 用 機 器	124.8	102.5	0.0 ( -2.0 )
精 密 機 器	10.6	97.7	-0.6 ( -0.9 )
そ の 他 工 業 製 品	63.4	102.2	0.9 ( -1.7 )
農 林 水 産 物	25.9	96.0	0.0 ( -0.1 )
鉱 産 物	3.9	114.7	0.9 ( 1.1 )
電 力 ・ 都 市 ガ ス ・ 水 道	46.5	109.4	4.3 ( -4.5 )
ス ク ラ ッ プ 類	4.9	150.5	8.0 ( 32.4 )
＜参考指数＞			
電 気 ・ 電 子 機 器	129.0	77.5	-3.8 ( -5.1 )

- (注) 1. 「電気・電子機器」は、「電気機器」、「情報通信機器」、「電子部品・デバイス」を統合した参考系列。  
2. 「夏季電力料金調整後」は、7月から9月の夏季電力割増料金を調整したベースの指数。



## 輸 出 物 価 指 数 (2011年平均 速報)

指数は2005年平均＝100、( )内は2010年の前年比

	ウェイト	円 ベ ー ス		契 約 通 貨 ベ ー ス	
		指 数	前 年 比 %	指 数	前 年 比 %
総 平 均	1,000.0	84.3	-2.4 ( -2.5 )	104.2	3.9 ( 2.1 )
織 維 品	14.7	96.5	3.2 ( -0.4 )	127.8	11.5 ( 6.4 )
化 学 製 品	87.2	100.4	5.8 ( 6.2 )	129.4	14.4 ( 12.0 )
金 属 ・ 同 製 品	88.5	115.6	4.1 ( 8.9 )	152.2	12.6 ( 15.1 )
一 般 機 器	195.4	91.3	-2.9 ( -3.3 )	107.6	1.6 ( 0.5 )
電 気 ・ 電 子 機 器	294.4	61.6	-8.5 ( -7.6 )	74.1	-3.5 ( -3.5 )
輸 送 用 機 器	223.7	84.8	-4.0 ( -5.1 )	104.7	1.7 ( -0.3 )
精 密 機 器	18.5	83.1	-3.7 ( -3.9 )	100.5	0.8 ( 0.4 )
そ の 他 産 品 ・ 製 品	77.6	95.9	1.1 ( -2.1 )	121.2	9.1 ( 2.3 )

## 輸 入 物 価 指 数 (2011年平均 速報)

指数は2005年平均＝100、( )内は2010年の前年比

	ウェイト	円 ベ ー ス		契 約 通 貨 ベ ー ス	
		指 数	前 年 比 %	指 数	前 年 比 %
総 平 均	1,000.0	116.8	9.9 ( 7.0 )	151.2	18.9 ( 13.2 )
食 料 品 ・ 飼 料	82.3	120.0	10.6 ( 2.0 )	155.7	19.5 ( 8.0 )
織 維 品	60.5	105.8	3.5 ( 2.3 )	124.4	9.4 ( 6.4 )
金 属 ・ 同 製 品	94.8	154.6	10.1 ( 26.1 )	207.9	19.8 ( 34.6 )
木 材 ・ 同 製 品	23.2	108.7	4.4 ( 4.3 )	142.8	12.9 ( 10.5 )
石 油 ・ 石 炭 ・ 天 然 ガ ス	275.5	159.5	25.2 ( 16.9 )	217.4	36.8 ( 23.8 )
化 学 製 品	69.0	108.7	5.9 ( 1.6 )	131.1	12.3 ( 5.9 )
一 般 機 器	51.8	98.1	-3.3 ( -4.9 )	121.4	2.2 ( -0.4 )
電 気 ・ 電 子 機 器	205.4	66.2	-7.8 ( -5.7 )	79.4	-2.6 ( -2.0 )
輸 送 用 機 器	38.6	92.4	-0.2 ( -1.9 )	108.3	3.9 ( 2.7 )
精 密 機 器	21.9	89.8	-1.5 ( -3.9 )	103.5	1.1 ( 0.1 )
そ の 他 産 品 ・ 製 品	77.0	99.2	-1.3 ( 0.3 )	126.9	6.0 ( 5.9 )

〔参考〕 需要段階別・用途別指数（2011年平均 速報）

指数は2005年平均＝100

			指 数	前 年 比	2010年の前年比
		ウエイト			
国 内 需 要 財		1,000.000	107.2	% 3.6	% 1.2
	国 内 品	813.030	105.0	2.0	-0.1
	輸 入 品	186.970	116.8	9.9	7.0
素 原 材 料		78.589	150.8	18.9	14.9
	国 内 品	21.900	111.2	2.2	6.1
	輸 入 品	56.689	166.0	24.2	17.9
中 間 財		517.130	109.7	3.2	0.7
	国 内 品	448.624	110.7	3.4	0.1
	輸 入 品	68.506	103.5	2.2	4.9
最 終 財		404.281	95.5	0.1	-1.1
	国 内 品	342.506	97.2	0.3	-0.9
	輸 入 品	61.775	86.2	-0.7	-2.8
資 本 財		131.235	93.2	-1.3	-1.6
	国 内 品	115.697	96.5	-0.8	-1.1
	輸 入 品	15.538	68.0	-6.7	-5.7
消 費 財		273.046	96.6	0.8	-1.0
	国 内 品	226.809	97.5	0.8	-0.8
	輸 入 品	46.237	92.3	1.0	-2.0
耐久消費財		82.800	81.6	-3.3	-4.2
	国 内 品	68.853	82.8	-3.4	-3.6
	輸 入 品	13.947	75.6	-3.2	-6.8
非耐久消費財		190.246	103.1	2.3	0.2
	国 内 品	157.956	103.9	2.4	0.3
	輸 入 品	32.290	99.5	2.4	-0.2

（注） 本指数は、企業物価指数を需要段階別・用途別に分類し、組替えることにより作成したもの。  
 具体的には、国内企業物価指数および輸入物価指数（円ベース）の採用品目を国内需要財（国内品および輸入品）とし、生産活動のために使用、消費されるものを「素原材料」（未加工のもの）と「中間財」（加工過程を経たもの）に、最終需要にあてられるものを「最終財」に分類し、さらにその内訳として、用途別の分類項目を設定している。このほか、輸出物価指数（円ベース）の採用品目を輸出品とし、用途別の分類項目を設定しているが、本表では掲載を省略している。

〔参考〕 連鎖方式による国内企業物価指数（2011年平均 速報）

指数は2005年平均＝100、（ ）内は2010年の前年比

		指 数	前 年 比 %	
	ウエイト			
総 平 均		1,000.0	104.4	1.7 ( 0.0 )
夏 季 電 力 料 金 調 整 後		1,000.0	104.4	1.7 ( 0.0 )
工 業 製 品		913.6	103.7	1.5 ( -0.1 )
加 工 食 品		131.5	109.3	2.7 ( -0.5 )
織 維 製 品		11.4	109.7	3.0 ( 0.7 )
製 材 ・ 木 製 品		8.8	110.3	3.8 ( 1.6 )
パ ル プ ・ 紙 ・ 同 製 品		30.6	109.8	-0.3 ( -2.5 )
化 学 製 品		90.6	105.7	2.1 ( 1.2 )
プ ラ ス チ ッ ク 製 品		37.0	105.0	-0.2 ( -1.7 )
石 油 ・ 石 炭 製 品		66.3	138.2	14.4 ( 16.0 )
窯 業 ・ 土 石 製 品		24.5	109.6	0.5 ( 0.2 )
鉄 鋼		53.1	124.8	6.4 ( -1.8 )
非 鉄 金 属		21.1	138.1	4.6 ( 15.9 )
金 属 製 品		34.9	106.9	0.9 ( -1.4 )
一 般 機 器		101.5	98.3	-0.4 ( -1.3 )
電 気 機 器		50.5	86.1	-3.4 ( -4.6 )
情 報 通 信 機 器		38.0	56.5	-11.2 ( -8.8 )
電 子 部 品 ・ デ バ イ ス		27.8	73.0	-4.8 ( -5.4 )
輸 送 用 機 器		114.8	101.9	-0.2 ( -2.1 )
精 密 機 器		11.2	96.2	-0.6 ( -1.3 )
そ の 他 工 業 製 品		60.0	101.1	1.0 ( -2.1 )
農 林 水 産 物		26.8	96.4	0.5 ( 0.0 )
鉱 産 物		3.4	114.4	0.9 ( 1.8 )
電 力 ・ 都 市 ガ ス ・ 水 道		51.8	109.9	4.6 ( -4.5 )
ス ク ラ ッ プ 類		4.4	159.3	8.2 ( 31.7 )
〈参考指数〉				
電 気 ・ 電 子 機 器		116.3	72.1	-6.4 ( -6.1 )

- (注) 1. 「電気・電子機器」は、「電気機器」、「情報通信機器」、「電子部品・デバイス」を統合した参考系列。  
2. 「夏季電力料金調整後」は、7月から9月の夏季電力割増料金を調整したベースの指数。  
3. ウエイト算定年次は2009年。

(特別掲載) 暦年指数 (総平均) の長期時系列

(2005年平均=100、%)

	国内企業 物価指数		輸出物価指数 (円ベース)		輸出物価指数 (契約通貨ベース)		輸入物価指数 (円ベース)		輸入物価指数 (契約通貨ベース)	
	指数	騰落率	指数	騰落率	指数	騰落率	指数	騰落率	指数	騰落率
1982年	118.2	0.5	175.5	3.9	104.2	-3.5	191.2	7.9	96.1	-2.7
83年	117.5	-0.7	165.0	-6.0	100.9	-3.1	176.3	-7.8	91.5	-4.8
84年	117.6	0.1	166.0	0.6	102.7	1.8	170.3	-3.4	89.3	-2.4
85年	116.7	-0.8	163.6	-1.4	101.0	-1.7	166.2	-2.5	85.9	-3.8
86年	111.2	-4.7	139.1	-15.1	105.4	4.3	106.6	-35.8	71.9	-16.4
87年	107.7	-3.1	132.0	-5.1	109.8	4.1	97.8	-8.3	75.8	5.5
88年	107.2	-0.4	129.0	-2.2	117.0	6.5	93.3	-4.6	80.2	5.8
89年	109.2	1.8	134.8	4.4	118.1	1.1	100.5	7.7	83.2	3.8
90年	110.8	1.5	137.5	2.1	114.4	-3.3	109.2	8.6	86.3	3.6
91年	112.0	1.0	130.0	-5.4	114.4	0.0	100.2	-8.2	84.1	-2.5
92年	111.0	-0.9	125.4	-3.6	114.4	0.0	94.1	-6.1	82.9	-1.5
93年	109.3	-1.5	115.4	-8.0	116.3	1.7	84.3	-10.3	82.9	0.0
94年	107.4	-1.7	112.3	-2.7	120.2	3.3	79.7	-5.6	84.2	1.7
95年	106.6	-0.8	109.8	-2.2	123.3	2.7	79.6	-0.1	90.1	7.0
96年	104.8	-1.6	115.1	4.8	117.3	-4.9	87.3	9.7	88.8	-1.4
97年	105.4	0.6	117.1	1.8	112.0	-4.5	93.8	7.5	88.2	-0.6
98年	103.9	-1.5	118.7	1.4	107.9	-3.6	89.2	-4.9	79.6	-9.8
99年	102.4	-1.4	106.7	-10.2	106.3	-1.5	80.9	-9.3	79.9	0.3
2000年	102.4	0.0	101.7	-4.6	107.3	0.9	84.7	4.7	87.9	10.0
01年	100.0	-2.3	104.9	3.1	102.3	-4.7	86.9	2.5	82.2	-6.4
02年	98.0	-2.0	103.7	-1.2	98.3	-3.9	85.6	-1.5	78.8	-4.2
03年	97.1	-0.8	99.5	-4.0	97.3	-1.0	84.8	-0.9	82.0	4.0
04年	98.4	1.3	98.1	-1.4	99.2	2.0	88.4	4.2	89.6	9.3
05年	100.0	1.7	100.0	2.0	100.0	0.8	100.0	13.1	100.0	11.6
06年	102.2	2.2	103.1	3.1	99.3	-0.7	113.9	13.9	109.2	9.2
07年	104.0	1.8	105.4	2.2	99.5	0.2	122.5	7.6	115.9	6.1
08年	108.7	4.5	99.0	-6.1	101.5	2.0	133.0	8.6	138.8	19.8
09年	103.0	-5.2	88.6	-10.5	98.2	-3.3	99.3	-25.3	112.4	-19.0
10年	102.9	-0.1	86.4	-2.5	100.3	2.1	106.3	7.0	127.2	13.2
11年	105.0	2.0	84.3	-2.4	104.2	3.9	116.8	9.9	151.2	18.9

(注) 指数については、各基準から計算した暦年指数を「2005年平均=100」になるよう水準調整し、示している。

騰落率については、各基準の公表値を正式な値として掲載している。

このため、接続指数の暦年指数から算出した騰落率は、上記表掲載の騰落率とは異なる場合がある。

以 上