

短 観（概要） 2003年12月

第119回 全国企業短期経済観測調査
第186回 主要企業短期経済観測調査

本件の対外公表は
12月12日（金）8時50分

2003年12月12日
日本銀行調査統計局

調査対象企業数

	製造業	非製造業	合計	回答率
全 国 企 業	3,561社	4,643社	8,204社	98.3%
うち大 企 業	738社	627社	1,365社	99.2%
中堅企業	1,036社	1,576社	2,612社	98.4%
中小企業	1,787社	2,440社	4,227社	97.9%
主 要 企 業	369社	291社	660社	99.8%
（参考）金融機関	-	-	168社	100.0%

< 回 答 期 間 > 11月 10日 ~ 12月 11日

（参考）事業計画の前提となっている想定為替レート（大企業・製造業）

	2002年度			2003年度		
	上期	下期		上期	下期	
2003年6月調査	122.37	123.74	121.06	117.88	117.97	117.79
2003年9月調査				117.99	118.47	117.53
2003年12月調査				114.68	118.08	111.40

（円/ドル）

1. 業況判断

（「良い」-「悪い」・%ポイント）

	大 企 業						中 堅 企 業						中 小 企 業					
	2003年9月調査		2003年12月調査				2003年9月調査		2003年12月調査				2003年9月調査		2003年12月調査			
	最近	先行き	最近	変化幅	先行き	変化幅	最近	先行き	最近	変化幅	先行き	変化幅	最近	先行き	最近	変化幅	先行き	変化幅
製造業	1	3	11	10	8	-3	-10	-8	-1	9	-5	-4	-23	-19	-13	10	-15	-2
繊維	-34	-14	-14	20	-3	11	-41	-41	-32	9	-33	-1	-47	-43	-43	4	-37	6
木材・木製品	-11	-11	11	22	-11	-22	-14	-23	-10	4	-20	-10	-26	-27	-17	9	-25	-8
紙・パルプ	21	29	29	8	29	0	-20	-13	-7	13	-7	0	-22	-16	-12	10	-13	-1
化学	6	5	13	7	9	-4	-12	-6	-4	8	-3	1	-13	-11	-5	8	-7	-2
石油・石炭製品	-29	-29	0	29	-15	-15	-10	-10	20	30	0	-20	-19	-28	-15	4	-19	-4
窯業・土石製品	-22	-26	-13	9	-13	0	-32	-21	-24	8	-23	1	-55	-49	-49	6	-47	2
鉄鋼	15	19	27	12	23	-4	11	0	8	-3	3	-5	-9	-11	-1	8	-11	-10
非鉄金属	-35	-25	10	45	0	-10	-4	9	9	13	18	9	-4	-5	9	13	9	0
食料品	0	6	2	2	6	4	-6	-4	-2	4	-3	-1	-18	-12	-15	3	-16	-1
金属製品	-7	4	14	21	7	-7	-28	-17	-14	14	-11	3	-25	-21	-13	12	-16	-3
一般機械	15	14	19	4	19	0	-14	-11	-7	7	-10	-3	-13	-10	0	13	0	0
電気機械	-5	3	7	12	8	1	-5	-7	6	11	-2	-8	-25	-18	-2	23	-7	-5
造船・重機	-40	-60	-60	-20	-40	20	25	33	25	0	17	-8	-35	-26	-36	-1	-36	0
自動車	24	17	35	11	26	-9	12	7	17	5	14	-3	21	11	22	1	15	-7
精密機械	0	0	15	15	4	-11	7	4	25	18	14	-11	-7	-7	3	10	-5	-8
素材業種	-6	-3	9	15	5	-4	-18	-14	-9	9	-10	-1	-30	-28	-23	7	-23	0
加工業種	2	6	11	9	10	-1	-7	-6	2	9	-3	-5	-18	-15	-8	10	-10	-2
非製造業	-13	-8	-9	4	-7	2	-25	-22	-21	4	-20	1	-31	-30	-28	3	-29	-1
建設	-26	-30	-29	-3	-25	4	-25	-27	-29	-4	-31	-2	-36	-43	-36	0	-44	-8
不動産	20	20	20	0	20	0	4	0	0	-4	8	8	-12	-11	-4	8	-4	0
卸売	4	4	16	12	13	-3	-20	-17	-16	4	-15	1	-35	-30	-31	4	-32	-1
小売	-14	0	-13	1	-5	8	-32	-22	-28	4	-22	6	-45	-40	-44	1	-40	4
運輸	-17	-12	-9	8	-15	-6	-26	-25	-17	9	-24	-7	-28	-29	-22	6	-24	-2
通信	40	20	22	-18	11	-11	0	-12	0	0	0	0	23	16	30	7	15	-15
電気・ガス	-6	12	12	18	12	0	0	0	0	0	0	0	-15	-7	-4	11	-4	0
サービス	-17	-10	-11	6	-9	2	-25	-24	-20	5	-19	1	-23	-20	-20	3	-22	-2
リース	-11	-11	11	22	0	-11	-15	-20	-7	8	-15	-8	-27	-28	-20	7	-19	1
全産業	-6	-2	1	7	1	0	-20	-16	-14	6	-13	1	-28	-26	-22	6	-24	-2

	全 規 模 合 計					
製造業	-15	-12	-5	10	-7	-2
非製造業	-27	-24	-23	4	-24	-1
全産業	-21	-19	-15	6	-17	-2

（注）1. 回答率 = 業況判断の有効回答社数 / 調査対象企業数 × 100 （但し、金融機関は設備投資の有効回答社数がベース）

2. 判断項目において、「最近」は回答時点を、「先行き」は3か月先までを示す。「最近」の変化幅は、前回調査の「最近」との対比。「先行き」の変化幅は、今回調査の「最近」との対比（以下、同じ）。

1. 業況判断(続)

(「良い」-「悪い」・%ポイント)

	主要企業					
	2003年9月調査		2003年12月調査			
	最近	先行き	最近	変化幅	先行き	変化幅
製造業	-3	1	8	11	7	-1
繊維	-36	-21	-15	21	-12	3
紙・パルプ	-11	11	11	22	22	11
化学	6	1	6	0	3	-3
石油精製	-29	-29	-14	15	-29	-15
窯業	-12	-12	-6	6	-6	0
鉄鋼	9	13	22	13	22	0
非鉄金属	-42	-37	-16	26	-15	1
食料品	19	25	16	-3	13	-3
金属製品	-7	-7	-8	-1	-8	0
一般機械	3	10	17	14	20	3
電気機械	-2	2	6	8	12	6
造船・重機	-83	-83	-83	0	-67	16
自動車	41	28	48	7	38	-10
精密機械	0	10	60	60	40	-20
素材業種	-11	-7	0	11	0	0
加工業種	5	8	14	9	14	0
非製造業	-8	-2	-1	7	1	2
建設	-32	-38	-35	-3	-32	3
不動産	7	4	7	0	14	7
卸売	7	10	13	6	10	-3
小売	-10	0	-8	2	0	8
運輸	-7	2	3	10	2	-1
通信	0	-14	0	0	0	0
電力・ガス	0	7	7	7	7	0
サービス	-21	-2	-9	12	0	9
リース	7	7	29	22	22	-7
全産業	-5	-1	4	9	4	0

<参考> 業況判断(最近)の選択肢別社数構成比

(%, %ポイント)

	2003年9月調査			2003年12月調査		
	大企業	中堅企業	中小企業	大企業	中堅企業	中小企業
製造業	1	-10	-23	11	-1	-13
1.良い	15	14	12	22	19	16
2.さほど良くない	71	62	53	67	61	55
3.悪い	14	24	35	11	20	29
非製造業	-13	-25	-31	-9	-21	-28
1.良い	10	8	7	12	10	8
2.さほど良くない	67	59	55	67	59	56
3.悪い	23	33	38	21	31	36

(注) 業況判断は、「良い」(回答社数構成比) - 「悪い」(回答社数構成比)。

2. 需給・在庫・価格判断

(%ポイント)

		大企業					
		2003年9月調査		2003年12月調査			
		最近	先行き	最近	変化幅	先行き	変化幅
製商品・サービス需給判断 (「需要超過」-「供給超過」)	製造業	-23	-23	-19	4	-20	-1
	うち素材業種	-27	-28	-22	5	-21	1
	加工業種	-21	-21	-17	4	-20	-3
海外での製商品需給判断 (「需要超過」-「供給超過」)	製造業	-12	-12	-6	6	-7	-1
	うち素材業種	-17	-17	-12	5	-11	1
	加工業種	-10	-10	-4	6	-5	-1

製商品在庫水準判断 (「過大」-「不足」)	製造業	20	14	20	0	13	-7
	うち素材業種	23	17	24	1	17	-7
	加工業種	19	12	18	-1	12	-6
製商品流通在庫水準判断 (「過大」-「不足」)	製造業	22	19	18	-4	16	-2
	うち素材業種	24	21	25	1	19	-6
	加工業種	21	17	16	-5	15	-1

販売価格判断 (「上昇」-「下落」)	製造業	-23	-23	-21	2	-24	-3
	うち素材業種	-11	-10	-4	7	-11	-7
	加工業種	-28	-28	-29	-1	-29	0
仕入価格判断 (「上昇」-「下落」)	製造業	-2	-4	-1	1	-1	0
	うち素材業種	8	6	12	4	9	-3
	加工業種	-5	-8	-5	0	-6	-1

(%ポイント)

		中小企業					
		2003年9月調査		2003年12月調査			
		最近	先行き	最近	変化幅	先行き	変化幅
製商品・サービス需給判断 (「需要超過」-「供給超過」)	製造業	-41	-40	-36	5	-37	-1
	うち素材業種	-49	-49	-48	1	-48	0
	加工業種	-35	-35	-30	5	-31	-1
海外での製商品需給判断 (「需要超過」-「供給超過」)	製造業	-27	-27	-22	5	-21	1
	うち素材業種	-34	-37	-31	3	-32	-1
	加工業種	-22	-23	-17	5	-16	1

製商品在庫水準判断 (「過大」-「不足」)	製造業	23	17	20	-3	15	-5
	うち素材業種	31	25	29	-2	24	-5
	加工業種	17	13	15	-2	10	-5
製商品流通在庫水準判断 (「過大」-「不足」)	製造業	30	29	27	-3	26	-1
	うち素材業種	41	38	36	-5	36	0
	加工業種	24	22	22	-2	21	-1

販売価格判断 (「上昇」-「下落」)	製造業	-29	-29	-26	3	-28	-2
	うち素材業種	-23	-22	-21	2	-20	1
	加工業種	-32	-34	-30	2	-33	-3
仕入価格判断 (「上昇」-「下落」)	製造業	5	7	9	4	13	4
	うち素材業種	10	12	15	5	18	3
	加工業種	2	4	7	5	9	2

３．売上・収益計画

売 上 高

		2002年度		2003年度 (計画)	
			修正率		修正率
大 企 業	製造業	1.3		-0.3	0.5
	国内	-1.0		-0.9	-0.4
	輸出	9.3		1.5	3.3
	非製造業	-2.7		-1.4	-0.6
中堅企業	製造業	2.5		2.8	0.4
	非製造業	0.4		0.7	-0.6
中小企業	製造業	1.6		2.5	0.8
	非製造業	-1.7		-0.1	0.4
全規模合計	全産業	-0.5		0.0	-0.1
主要企業	製造業	0.8		-1.5	0.6
	非製造業	-4.2		-2.5	-0.4

(前年度<前年同期>比・%)

2002/ 上期		2002/ 下期		2003/ 上期		2003/ 下期	
		修正率		修正率		(計画) 修正率	
-1.5		4.0		0.2		-0.8	
-3.9		1.9		-0.3		-1.4	
7.0		11.6		2.0		1.0	
-4.7		-0.7		-1.7		-1.1	
0.4		4.4		2.3		3.3	
-1.6		2.4		0.2		1.1	
-1.2		4.3		2.7		2.3	
-3.1		-0.4		-0.2		-0.1	
-2.6		1.5		-0.1		0.1	
-1.8		3.4		-0.8		-2.1	
-6.5		-1.9		-2.6		-2.5	

経 常 利 益

		2002年度		2003年度 (計画)	
			修正率		修正率
大 企 業	製造業	38.2		14.1	-1.2
	うち素材業種	12.9		17.4	-0.4
	加工業種	54.9		12.5	-1.5
	非製造業	9.1		2.8	-0.2
中堅企業	製造業	17.9		16.3	-0.6
	非製造業	5.7		10.6	-0.5
中小企業	製造業	45.6		31.2	3.4
	非製造業	5.7		5.3	-0.5
全規模合計	全産業	16.4		10.0	-0.4
主要企業	製造業(除く石油精製)	46.1		11.1	-0.8
	非製造業(除く電力・ガス)	17.9		9.4	3.4

(前年度<前年同期>比・%)

2002/ 上期		2002/ 下期		2003/ 上期		2003/ 下期	
		修正率		修正率		(計画) 修正率	
11.1		68.0		29.1		3.1	
-7.6		36.1		30.2		7.6	
23.7		88.6		28.6		1.0	
5.2		13.2		-1.1		6.5	
17.4		18.2		21.4		13.3	
-3.3		12.8		14.4		8.1	
46.5		45.1		43.4		24.4	
6.1		5.4		5.1		5.4	
7.0		24.7		13.5		7.4	
18.9		73.9		28.4		-1.0	
9.8		25.8		15.7		4.1	

売 上 高 経 常 利 益 率

		2002年度		2003年度 (計画)	
			修正幅		修正幅
大 企 業	製造業	4.10		4.69	-0.08
	非製造業	2.85		2.97	0.01
中堅企業	製造業	3.73		4.22	-0.05
	非製造業	2.01		2.21	0.01
中小企業	製造業	2.46		3.16	0.08
	非製造業	2.49		2.63	-0.02
全規模合計	全産業	2.81		3.09	-0.01
主要企業	製造業(除く石油精製)	4.51		5.09	-0.07
	非製造業(除く電力・ガス)	2.31		2.60	0.10

(%・%ポイント)

2002/ 上期		2002/ 下期		2003/ 上期		2003/ 下期	
		修正幅		修正幅		(計画) 修正幅	
3.59		4.58		4.62		4.76	
2.91		2.79		2.92		3.01	
2.79		4.61		3.32		5.06	
1.69		2.31		1.93		2.47	
1.83		3.06		2.55		3.72	
2.22		2.74		2.34		2.90	
2.52		3.08		2.86		3.30	
3.86		5.10		5.03		5.14	
2.21		2.41		2.63		2.58	

(注) 修正率・幅は、前回調査との対比(以下、同じ)。

4. 設備投資計画等

設備投資額		(前年度比・%)			
		2002年度		2003年度	
			修正率	(計画)	修正率
大企業	製造業	-17.4		11.1	0.0
	非製造業	-11.1		1.6	1.3
	全産業	-13.6		5.2	0.7
中堅企業	製造業	-11.5		4.8	3.0
	非製造業	-2.0		2.8	-0.7
	全産業	-3.2		3.0	-0.3
中小企業	製造業	-4.0		-1.7	7.1
	非製造業	-2.5		1.2	5.9
	全産業	-2.9		0.5	6.2
全規模合計	製造業	-14.2		7.6	1.6
	非製造業	-5.4		2.1	1.1
	全産業	-7.7		3.4	1.3

ソフトウェア投資額		(前年度比・%)			
		2002年度		2003年度	
			修正率	(計画)	修正率
大企業	製造業	-7.8		-2.9	1.3
	非製造業	10.6		1.3	-4.2
	全産業	2.2		-0.4	-2.1
中堅企業	製造業	5.3		18.8	4.7
	非製造業	-4.5		8.8	2.1
	全産業	-3.9		9.5	2.3
中小企業	製造業	7.0		-0.2	-6.9
	非製造業	-6.9		15.3	8.0
	全産業	-4.4		12.3	5.1
全規模合計	製造業	-5.8		-0.8	0.9
	非製造業	1.3		6.2	0.0
	全産業	-0.7		4.3	0.2

ソフトウェアを含む設備投資額		(前年度比・%)			
		2002年度		2003年度	
			修正率	(計画)	修正率
大企業	製造業	-16.6		9.7	0.1
	非製造業	-9.7		1.6	0.8
	全産業	-12.4		4.7	0.5
中堅企業	製造業	-11.0		5.4	3.1
	非製造業	-2.2		3.1	-0.5
	全産業	-3.2		3.4	-0.1
中小企業	製造業	-3.6		-1.7	6.5
	非製造業	-2.7		1.8	6.0
	全産業	-2.9		1.0	6.1
全規模合計	製造業	-13.6		7.0	1.6
	非製造業	-5.0		2.4	1.1
	全産業	-7.2		3.5	1.2

生産・営業用設備判断		(「過剰」-「不足」・%ポイント)					
		2003年9月調査		2003年12月調査			
		最近	先行き	最近	変化幅	先行き	変化幅
大企業	製造業	17	15	14	-3	12	-2
	非製造業	7	6	6	-1	5	-1
	全産業	13	11	11	-2	9	-2
中堅企業	製造業	18	15	12	-6	11	-1
	非製造業	4	1	4	0	2	-2
	全産業	9	7	7	-2	6	-1
中小企業	製造業	18	15	15	-3	14	-1
	非製造業	8	6	7	-1	5	-2
	全産業	12	10	10	-2	9	-1
全規模合計	製造業	19	15	14	-5	13	-1
	非製造業	6	5	6	0	4	-2
	全産業	11	9	10	-1	8	-2

5. 雇用

雇用人員判断		(「過剰」-「不足」・%ポイント)					
		2003年9月調査		2003年12月調査			
		最近	先行き	最近	変化幅	先行き	変化幅
大企業	製造業	20	19	18	-2	16	-2
	非製造業	16	13	13	-3	9	-4
	全産業	17	16	16	-1	13	-3
中堅企業	製造業	14	14	12	-2	12	0
	非製造業	6	2	4	-2	1	-3
	全産業	9	7	7	-2	5	-2
中小企業	製造業	14	12	10	-4	9	-1
	非製造業	9	9	8	-1	7	-1
	全産業	11	10	9	-2	7	-2
全規模合計	製造業	14	13	12	-2	11	-1
	非製造業	9	7	7	-2	5	-2
	全産業	12	10	9	-3	8	-1
主要企業	製造業	20	16	20	0	16	-4
	非製造業	17	16	14	-3	11	-3
	全産業	19	16	16	-3	14	-2

雇用者数(全産業)		(前年同期比・%)			
		2002/12月末	2003/3月末	2003/6月末	2003/9月末
大企業		-4.0	-2.2	-1.8	-1.4
中堅企業		0.7	0.7	0.9	0.0
中小企業		-2.2	-1.8	-1.6	-0.2
全規模合計		-2.0	-1.1	-0.9	-0.6
主要企業		-6.5	-5.7	-4.2	-3.6

新卒採用計画(全産業) < 12月調査のみ >

(各年度計画の前年実績に対する変化率・%)

	2003年度	2004年度
大企業	-12.8	-4.8
中堅企業	-12.2	-6.0
中小企業	-19.8	-3.1
全規模合計	-14.1	-5.0
主要企業	-14.2	-2.2

6．企業金融

資金繰り判断(全産業) (「楽である」-「苦しい」・%ポイント)

	2003年9月調査		2003年12月調査			
	最近	先行き	最近	変化幅	先行き	変化幅
大企業	12	10	13	1	10	-3
中堅企業	-4	-8	-3	1	-8	-5
中小企業	-12	-19	-10	2	-17	-7
全規模合計	-6	-11	-4	2	-9	-5
主要企業	10	7	11	1	9	-2

金融機関の貸出態度判断(全産業) (「緩い」-「厳しい」・%ポイント)

	2003年9月調査		2003年12月調査			
	最近	先行き	最近	変化幅	先行き	変化幅
大企業	8	5	11	3	9	-2
中堅企業	-2	-5	0	2	-3	-3
中小企業	-5	-11	-4	1	-7	-3
全規模合計	-3	-6	0	3	-3	-3
主要企業	2	0	6	4	5	-1

借入金利水準判断(全産業) (「上昇」-「低下」・%ポイント)

	2003年9月調査		2003年12月調査			
	最近	先行き	最近	変化幅	先行き	変化幅
大企業	14	23	9	-5	14	5
中堅企業	12	23	10	-2	16	6
中小企業	13	24	11	-2	20	9
全規模合計	13	23	11	-2	18	7
主要企業	16	21	9	-7	12	3

手元流動性比率(全産業) (月)

	2002/12月末	2003/3月末	2003/6月末	2003/9月末
大企業	0.95	0.96	0.97	0.95
中堅企業	1.08	1.09	1.03	1.04
中小企業	1.71	1.73	1.66	1.68
全規模合計	1.15	1.16	1.13	1.13
主要企業	0.90	0.90	0.93	0.89
〃 (季節調整済)	0.90	0.87	0.95	0.90

$$\text{手元流動性比率} = \frac{\text{四半期末現金・預金残高} + \text{四半期末短期所有有価証券残高}}{\text{当該四半期末の属する年度の月平均売上高}}$$

7．海外事業計画<6、12月調査のみ>

海外生産・設備投資(製造業) (前年度比・%)

		2002年度		2003年度(計画)	
			修正率・幅		修正率・幅
大企業	海外生産高	8.5	1.3	3.6	1.4
	海外生産比率	21.78	0.22	22.44	0.12
	海外設備投資額	8.8	3.2	4.3	3.3
	海外設備投資比率	34.84	0.71	33.43	0.81
主要企業	海外生産高	3.4	1.3	3.4	1.8
	海外生産比率	25.67	0.25	26.47	0.18
	海外設備投資額	4.5	3.7	2.8	6.5
	海外設備投資比率	39.85	0.91	37.80	1.68

(注) 1. 原則として海外に所在する関係会社での生産ないし設備投資を集計。

2. 外貨建ての生産高等の邦貨換算額については、一部推計を含む。

3. 海外生産比率 = 海外生産高 ÷ (海外生産高 + 売上高) × 100

海外設備投資比率 = 海外設備投資額 ÷ (海外設備投資額 + 国内設備投資額) × 100

上記の比率は、海外生産・海外設備投資のない企業も含めたベースで算出。

(付)金融機関の設備投資計画等

(前年度比・%)

		2002年度		2003年度(計画)	
			修正率		修正率
金融機関の設備投資額計		-41.6		73.8	-2.7
	銀行業計	-37.9		16.9	-4.1
	証券業計	-34.2		12.4	-3.3
	保険業計	-48.1		2.9倍	-1.7

金融機関のソフトウェア投資額計		-16.4		9.9	1.0
	銀行業計	-24.3		15.2	0.2
	証券業計	11.4		4.0	5.4
	保険業計	-5.8		-0.7	0.4

金融機関のソフトウェアを含む設備投資額計		-32.1		44.1	-1.4
	銀行業計	-32.2		16.1	-2.2
	証券業計	-4.8		6.1	3.0
	保険業計	-38.1		2.2倍	-1.3

<6、12月調査のみ>

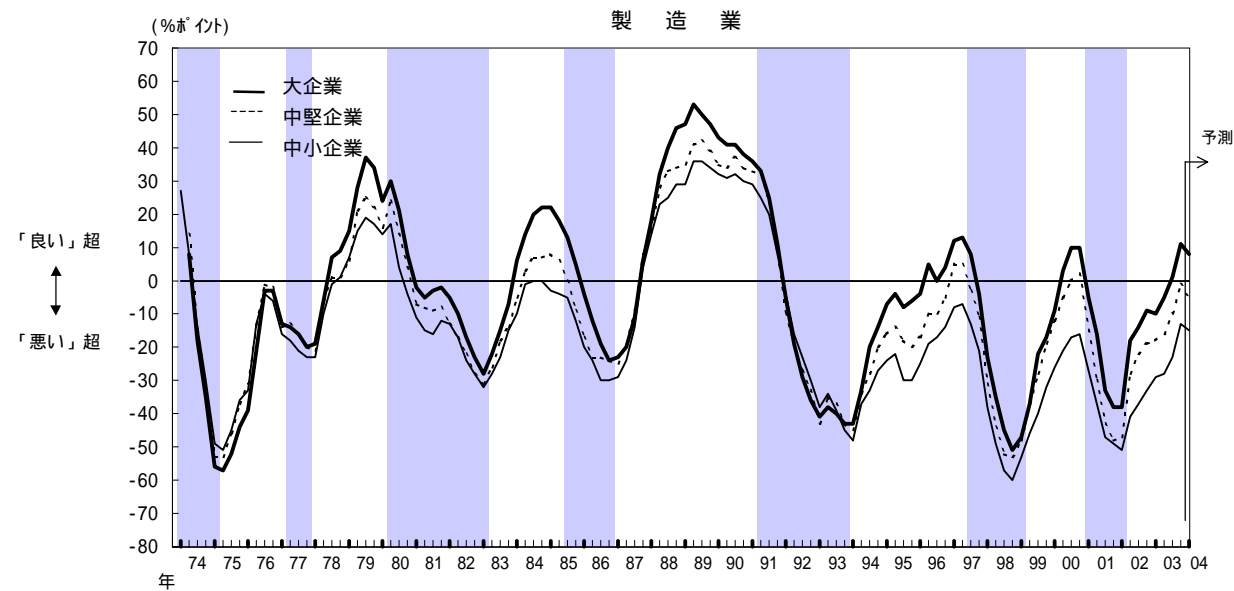
(前年度比・%)

		2002年度		2003年度(計画)	
			修正率		修正率
金融機関のソフトウェアを含む機械化投資額計		-23.5		14.5	-2.3
	銀行業計	-29.4		19.4	-3.7
	証券業計	1.8		7.9	6.6
	保険業計	-13.3		2.3	-2.6

(参考)

業況判断の推移

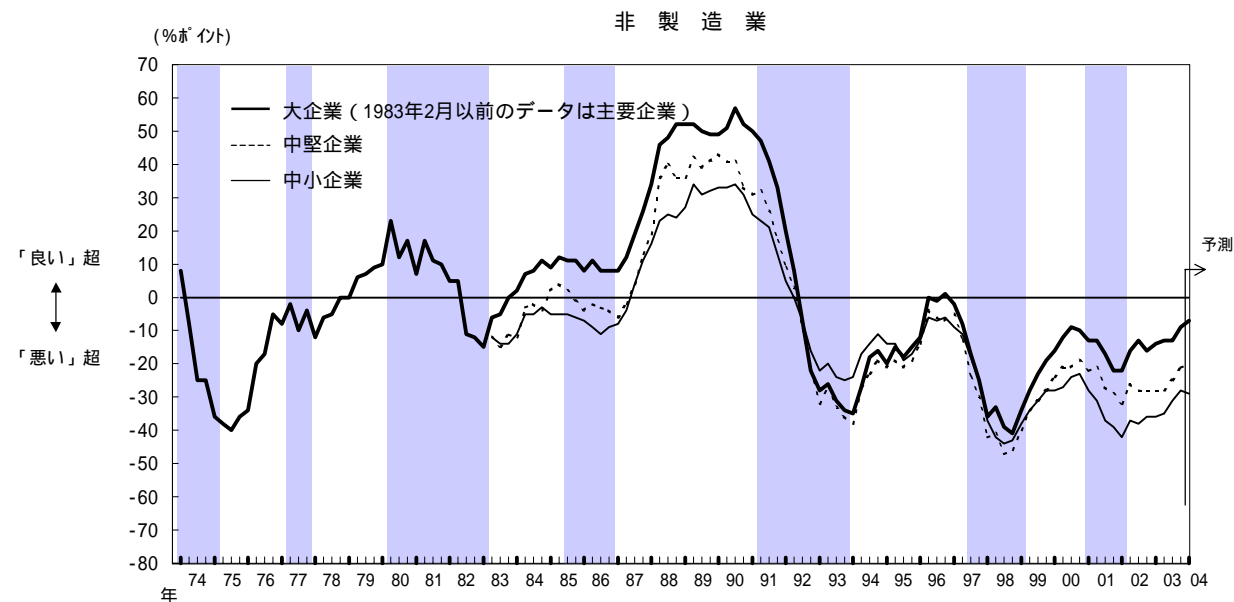
(注) シャドーはとくに断りのない限り、景気後退期(内閣府調べ、以下同じ)。



業況判断のピーク・ボトム(1974年5月以降)

製造業					
大企業		中堅企業		中小企業	
ピーク	ボトム	ピーク	ボトム	ピーク	ボトム
	-57 (75/5)		-53 (75/2,5)		-51 (75/5)
-3 (76/8,11)	-20 (77/11)	-1 (76/8)	-21 (78/2)	-4 (76/8)	-23 (77/11,78/2)
37 (79/8)	-28 (83/2)	25 (79/8)	-31 (83/2)	19 (79/8)	-32 (83/2)
22 (84/11,85/2)	-24 (86/11)	8 (85/2)	-25 (87/2)	0 (84/8,11)	-30 (86/8,11)
53 (89/5)	-43 (93/11,94/2)	42 (89/8)	-45 (94/2)	36 (89/5,8)	-48 (94/2)
13 (97/6)	-51 (98/12)	5 (97/3,6)	-53 (98/12)	-7 (97/6)	-60 (98/12)
10 (00/9,12)	-38 (01/12,02/3)	2 (00/12)	-48 (01/12)	-16 (00/12)	-51 (02/3)

	今回調査値		
	大企業	中堅企業	中小企業
最近	11	-1	-13
先行き	8	-5	-15



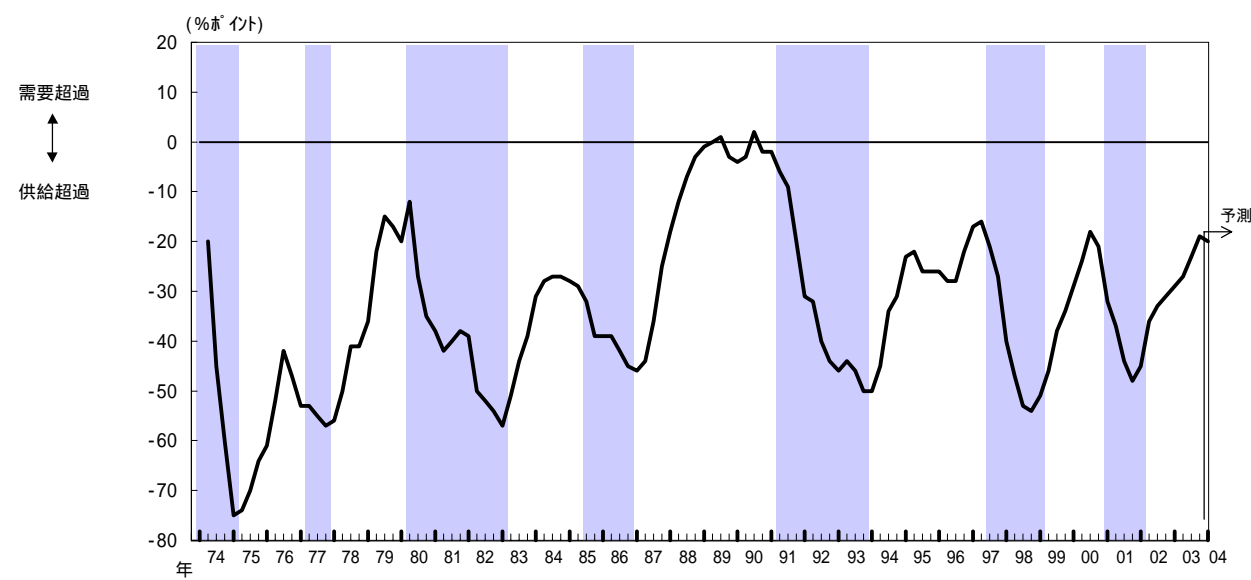
業況判断のピーク・ボトム(1983年5月以降)

非製造業					
大企業		中堅企業		中小企業	
ピーク	ボトム	ピーク	ボトム	ピーク	ボトム
	-6 (83/5)		-15 (83/8)		-14 (83/8,11)
12 (85/5)	8 (86/2,8,11,87/2)	4 (85/5)	-6 (87/2)	-3 (84/11)	-11 (86/8)
57 (90/8)	-35 (94/2)	43 (90/2)	-38 (94/2)	34 (89/5,90/8)	-25 (93/11)
1 (96/11)	-41 (98/12)	-4 (96/5)	-47 (98/9)	-6 (96/5,11)	-44 (98/9)
-9 (00/9)	-22 (01/12,02/3)	-19 (00/12)	-32 (02/3)	-23 (00/12)	-42 (02/3)

	今回調査値		
	大企業	中堅企業	中小企業
最近	-9	-21	-28
先行き	-7	-20	-29

需給・価格判断（大企業・製造業）の推移

製 商 品 ・ サ ー ビ ス 需 給 判 断

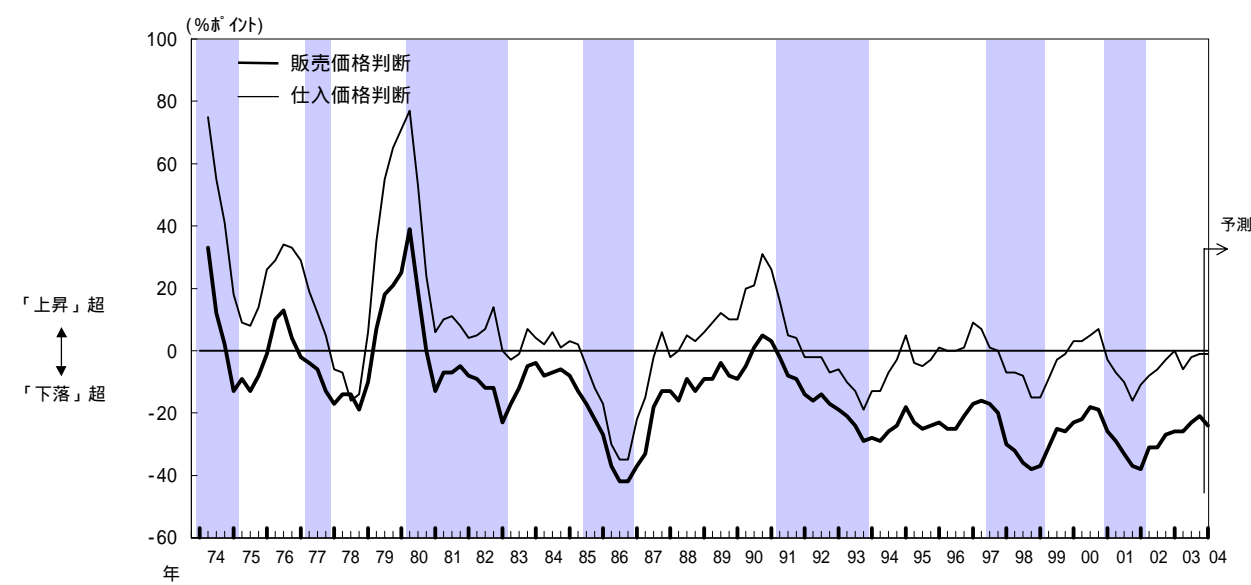


製商品・サービス需給判断のピーク・ボトム（1974年5月以降）

大企業・製造業	
ピーク	ボトム
	-75 (75/2)
-42 (76/8)	-57 (77/11)
-12 (80/5)	-57 (83/2)
-27 (84/8,11)	-46 (87/2)
2 (90/8)	-50 (93/11,94/2)
-16 (97/6)	-54 (98/12)
-18 (00/9)	-48 (01/12)

今 回 調 査 値	
最 近	-19
先行き	-20

価 格 判 断



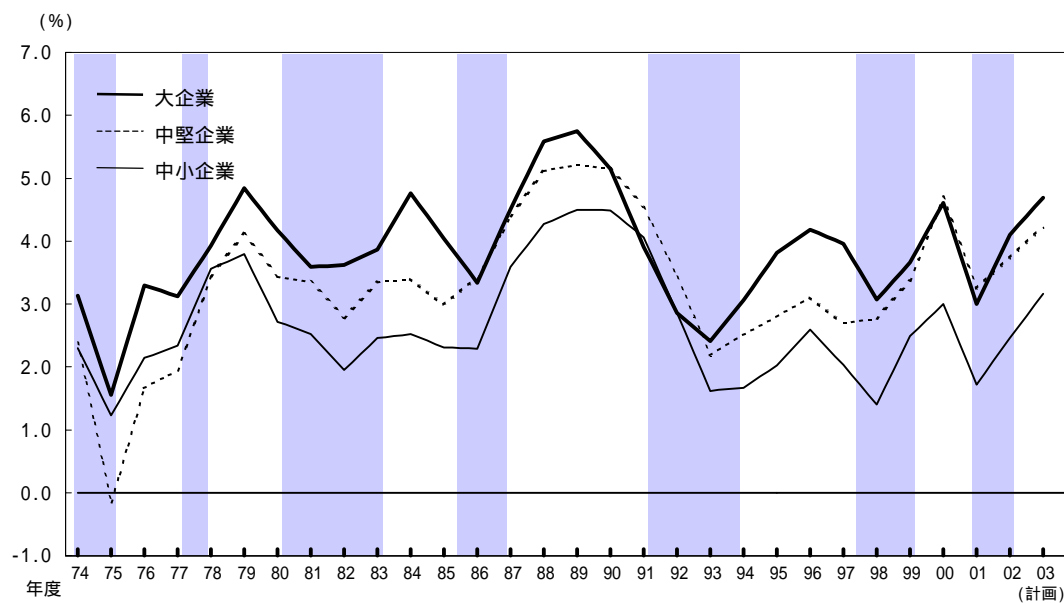
価格判断のピーク・ボトム（1974年5月以降）

大企業・製造業			
販売価格判断		仕入価格判断	
ピーク	ボトム	ピーク	ボトム
	-13 (75/2,8)		8 (75/8)
13 (76/8)	-19 (78/11)	34 (76/8)	-16 (78/8)
39 (80/5)	-23 (83/2)	77 (80/5)	4 (82/2)
-4 (84/2)	-42 (86/8,11)	14 (82/11)	-35 (86/8,11)
5 (90/11)	-29 (93/11,94/5)	31 (90/11)	-19 (93/11)
-16 (97/6)	-38 (98/12)	9 (97/3)	-15 (98/12,99/3)
-18 (00/9)	-38 (02/3)	7 (00/12)	-16 (01/12)

	今 回 調 査 値	
	販売価格判断	仕入価格判断
最 近	-21	-1
先行き	-24	-1

売上高経常利益率の推移

製 造 業



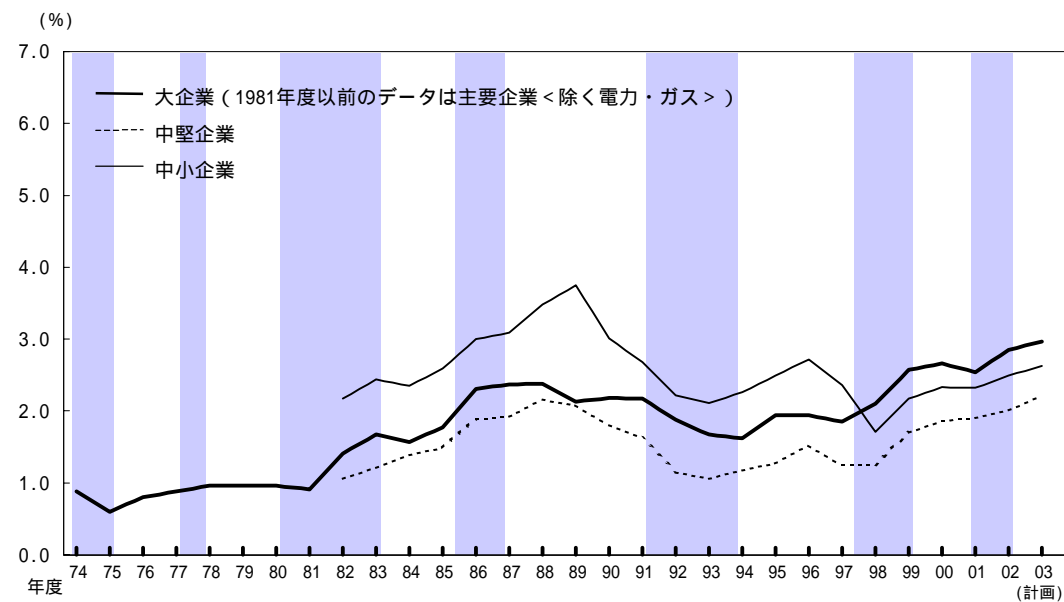
(注) 1999年3月調査から全国短観の集計方法を変更(単純集計方式から母集団推計方式へ変更)したため、1997年度以前と1998年度以降の計数は連続しない。

売上高経常利益率のピーク・ボトム(1974年度以降)

製 造 業 (%)					
大 企 業		中堅企業		中小企業	
ピーク	ボトム	ピーク	ボトム	ピーク	ボトム
	1.55 (FY75)		-0.16 (FY75)		1.23 (FY75)
4.84 (FY79)	3.59 (FY81)	4.12 (FY79)	2.78 (FY82)	3.79 (FY79)	1.95 (FY82)
4.76 (FY84)	3.34 (FY86)	3.40 (FY84)	2.99 (FY85)	2.52 (FY84)	2.29 (FY86)
5.75 (FY89)	2.41 (FY93)	5.21 (FY89)	2.19 (FY93)	4.50 (FY89)	1.62 (FY93)
4.18 (FY96)	3.07 (FY98)	3.10 (FY96)	2.70 (FY97)	2.59 (FY96)	1.40 (FY98)
4.61 (FY00)	3.00 (FY01)	4.70 (FY00)	3.24 (FY01)	3.00 (FY00)	1.72 (FY01)

	今 回 調 査 値		
	大 企 業	中堅企業	中小企業
2002年度	4.10	3.73	2.46
2003年度(計画)	4.69	4.22	3.16

非 製 造 業

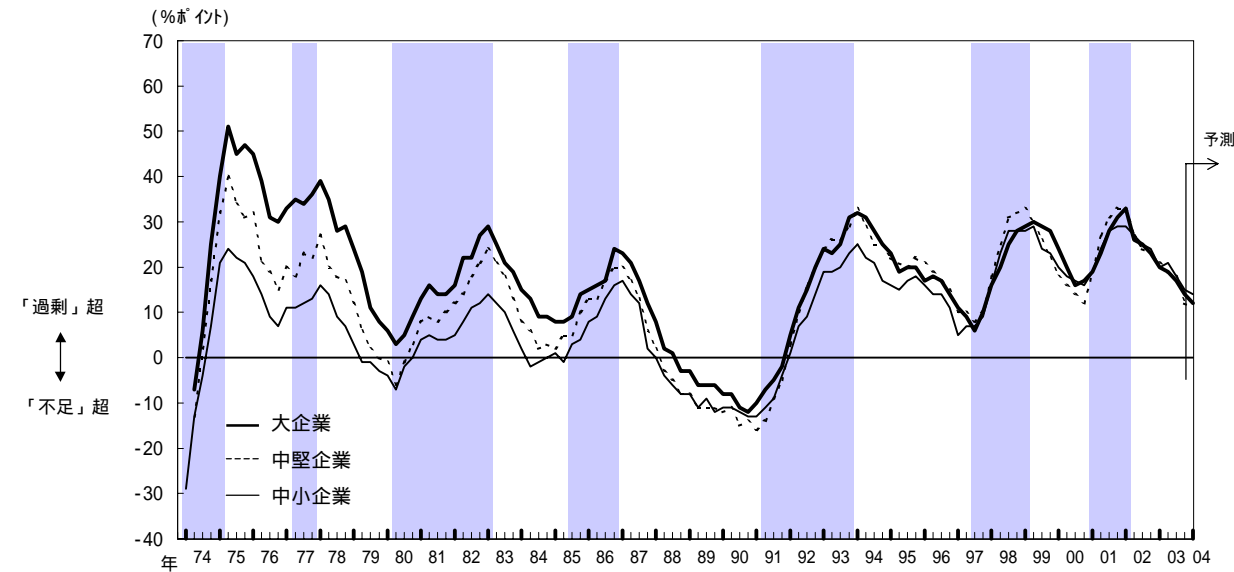


売上高経常利益率のピーク・ボトム(1982年度以降)

非 製 造 業 (%)					
大 企 業		中堅企業		中小企業	
ピーク	ボトム	ピーク	ボトム	ピーク	ボトム
	1.41 (FY82)		1.06 (FY82)		2.17 (FY82)
1.67 (FY83)	1.57 (FY84)	—	—	2.44 (FY83)	2.35 (FY84)
2.38 (FY88)	1.62 (FY94)	2.16 (FY88)	1.06 (FY93)	3.75 (FY89)	2.11 (FY93)
1.94 (FY95,96)	1.85 (FY97)	1.52 (FY96)	1.25 (FY97,98)	2.72 (FY96)	1.71 (FY98)
2.66 (FY00)	2.54 (FY01)			2.33 (FY00)	2.32 (FY01)

	今 回 調 査 値		
	大 企 業	中堅企業	中小企業
2002年度	2.85	2.01	2.49
2003年度(計画)	2.97	2.21	2.63

生産・営業用設備判断（製造業）の推移

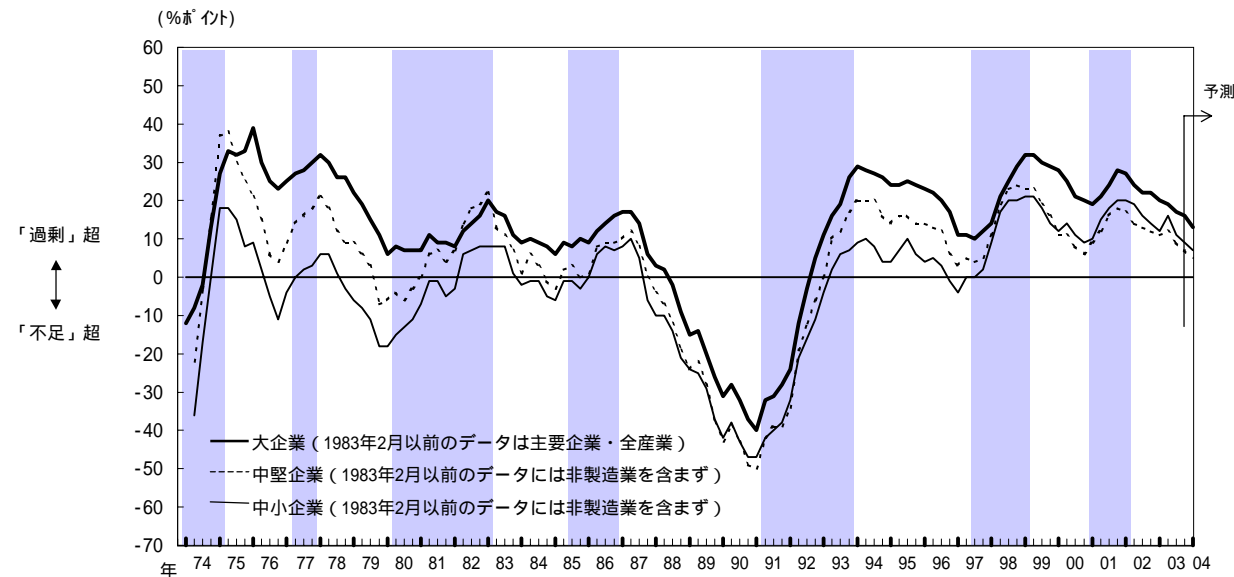


生産・営業用設備判断のピーク・ボトム（1974年5月以降）

製 造 業					
大 企 業		中堅企業		中小企業	
ピーク	ボトム	ピーク	ボトム	ピーク	ボトム
51 (75/5)	30 (76/11)	40 (75/5)	15 (76/11)	24 (75/5)	7 (76/11)
39 (78/2)	3 (80/5)	27 (78/2)	-6 (80/5)	16 (78/2)	-7 (80/5)
29 (83/2)	8 (85/2,5)	24 (83/2)	2 (84/8,85/2)	14 (83/2)	-2 (84/5)
24 (86/11)	-12 (90/11)	20 (86/11,87/2)	-16 (91/2)	17 (87/2)	-13 (90/11,91/2)
32 (94/2)	6 (97/9)	33 (94/2)	8 (97/9)	25 (94/2)	5 (97/3)
30 (99/6)	16 (00/9)	33 (99/3)	12 (00/12)	29 (99/6)	16 (00/12)
33 (02/3)		33 (01/12,02/3)		29 (01/12,02/3)	

	今 回 調 査 値		
	大 企 業	中堅企業	中小企業
最 近	14	12	15
先行き	12	11	14

雇用人員判断（全産業）の推移



雇用人員判断のピーク・ボトム（1983年5月以降）

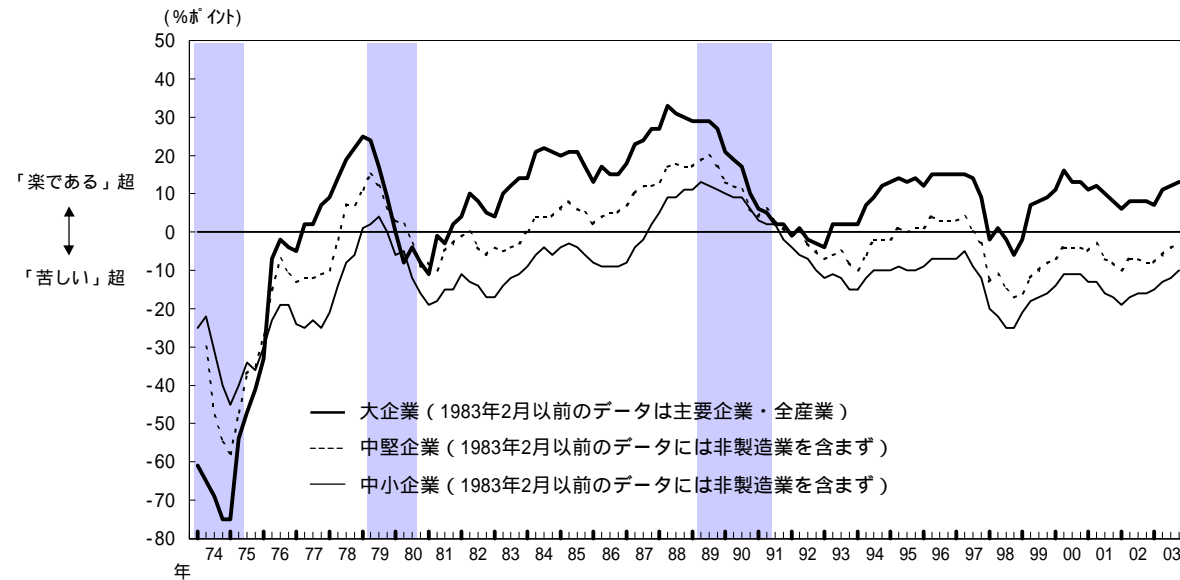
全 産 業					
大 企 業		中堅企業		中小企業	
ピーク	ボトム	ピーク	ボトム	ピーク	ボトム
17 (83/5)	6 (85/2)	13 (83/5)	-3 (85/2)	8 (83/5,8)	-6 (85/2)
17 (87/2,5)	-40 (91/2)	12 (87/5)	-50 (91/2)	10 (87/5)	-47 (90/11,91/2)
29 (94/2)	10 (97/9)	20 (94/2,5,8)	3 (97/3)	10 (94/5,95/8)	-4 (97/3)
32 (99/3,6)	19 (01/3)	24 (98/12)	6 (00/12)	21 (99/3,6)	9 (00/12)
28 (01/12)		18 (01/12)		20 (01/12,02/3)	

	今 回 調 査 値		
	大 企 業	中堅企業	中小企業
最 近	16	7	9
先行き	13	5	7

(注) 企業金融関連判断において、シャドーは公定歩合引き上げ局面。

企業金融関連判断（全産業）の推移

資金繰り判断

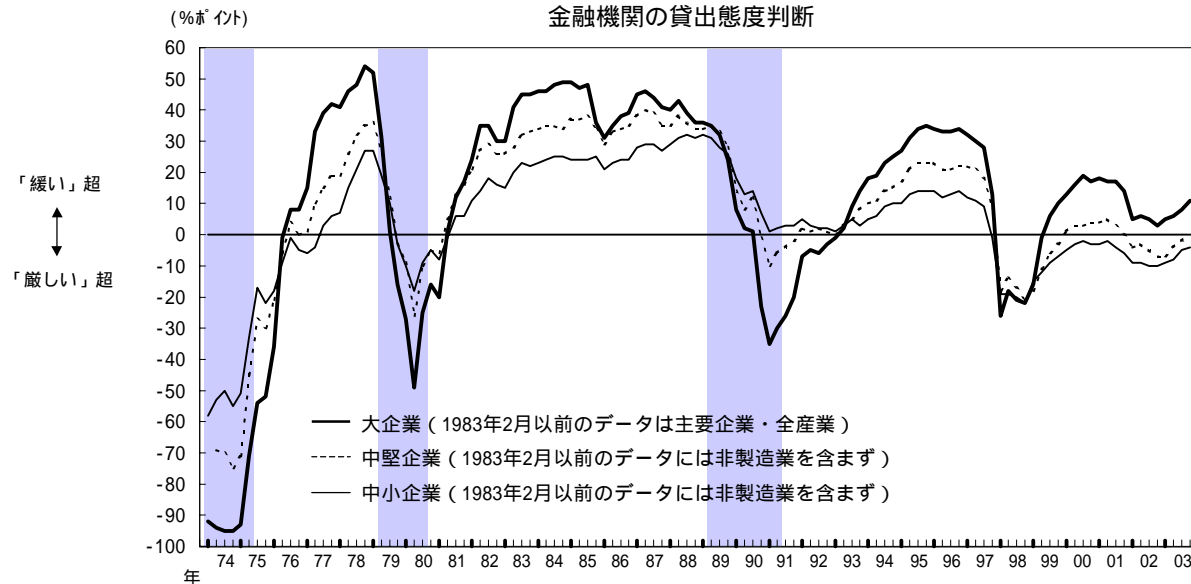


資金繰り判断のピーク・ボトム（1983年5月以降）

全産業					
大企業		中堅企業		中小企業	
ピーク	ボトム	ピーク	ボトム	ピーク	ボトム
33 (88/5)	-6 (98/12)	20 (89/8)	-17 (98/12)	13 (89/5)	-25 (98/9,12)

	今回調査値		
	大企業	中堅企業	中小企業
最近	13	-3	-10

金融機関の貸出態度判断



金融機関の貸出態度判断のピーク・ボトム（1983年5月以降）

全産業					
大企業		中堅企業		中小企業	
ピーク	ボトム	ピーク	ボトム	ピーク	ボトム
49 (84/11,85/2)	-35 (91/2)	40 (87/5)	-21 (98/12)	32 (88/8,89/2)	-22 (98/12)

	今回調査値		
	大企業	中堅企業	中小企業
最近	11	0	-4