

にちぎん★キッズ

マンガ
で

たのしく学ぼう、 お金のいろいロ!



お金にはみんなの
知らないひみつが
たくさんつまってるよ★

お金ってなに?

お金かねがなかったころはどうしていたの?
どうしてお金かねでモノものが買えるの?

お金のながれ

銀行ぎんこうはどんな仕事しごとをしているの?
あずけたお金かねはどこへいくの?

お金のかち

モノもののねだんねだんはどうやって決まるきの?
ねだんねだんが上がりつづけたらどうなるの?



この1さつで、お金かねにくわしくなっちゃおう!



はじめに

みんな、日本銀行って知っているかな？

日本銀行は、みんなの安心のために、

お金についてイロイロな仕事をしている銀行なんだよ。

この本では、日本銀行やお金について、

マンガでたのしく学ぶことができるんだ。



パワフルガール★

ココロちゃん

とっても元気で、どんなことにも興味
しんしん。ちょっぴり勝ち気だけど、
本当はやさしい女の子。

ナゾの生物★

ポピン

おちゃめでキュートだけど、
お金に関してはかなりのマニア。
「ポピ～」が口ぐせ。

キャラクターのしょうかい

みんなは、お金のない時代でくらしたり、
農場やお店ではたらいたり、社長になったり、
いろいろなことをしながら、
日本銀行やお金について学んでいくよ。



いつもマイペース★

スナオくん

やさしくて、のんびり屋さんの
男の子。ココロちゃんとは
大のなかよし。



マンガで

にちぎん★キッズ

たのしく学ぼう、 お金のいろいロ!



お金ってなに?

- ① お金って便利! 4
- ② お金がお金であるために 6
- ③ 信じる? 信じない? 8
- ④ お金を追って旅に出よう 10

にせ札防止のひみつ

..... 12

お金のながれ

- ① お金をあずける 14
- ② お金を送る 16
- ③ あずけたお金はどこへ? 18
- ④ 銀行の健康を守る 20
- ⑤ お金のながれを守る 22



お金博物館

..... 24

お金のかち 物価の安定

- ① モノのねだんの決まり方 26
- ② インフレとデフレ どっちもこまる 28
- ③ 景気がよい? わるい? 30
- ④ ニチギンマンの“きんゆうせいさく” 32

お金のことわかった? 34

保護者・教育者の方へ 35



ナゾの人物★
ニチギンマン

どこからともなくやってきて、
お金に関する日本銀行の仕事について
おしえてくれるナゾの人物。

イラスト: 開地 徹

制作協力: わだ ことみ

発行・編集: 日本銀行情報サービス局

かね
お金がないと
どうなるポピ?

かね
お金って便利!

きみ
君もチキン持っていないのか…
まずはチキン持ってる
あいて
相手をさがさないでダメね

かね
お金がなかったころは…

ねえ、リンゴとチキン
こうかんしない?

そっか、ホネしか
ないのね…ざんねん!



さかな
魚しかないよ

リ…リンゴと…
チキン…こうかんして

え〜……

えー!? リンゴじゃ
だめなのー!?

あ!チキン
みっけ!

それから数時間…



ポピ? 物々こうかん?
まどろっこしいこと
やってるんだポピ〜

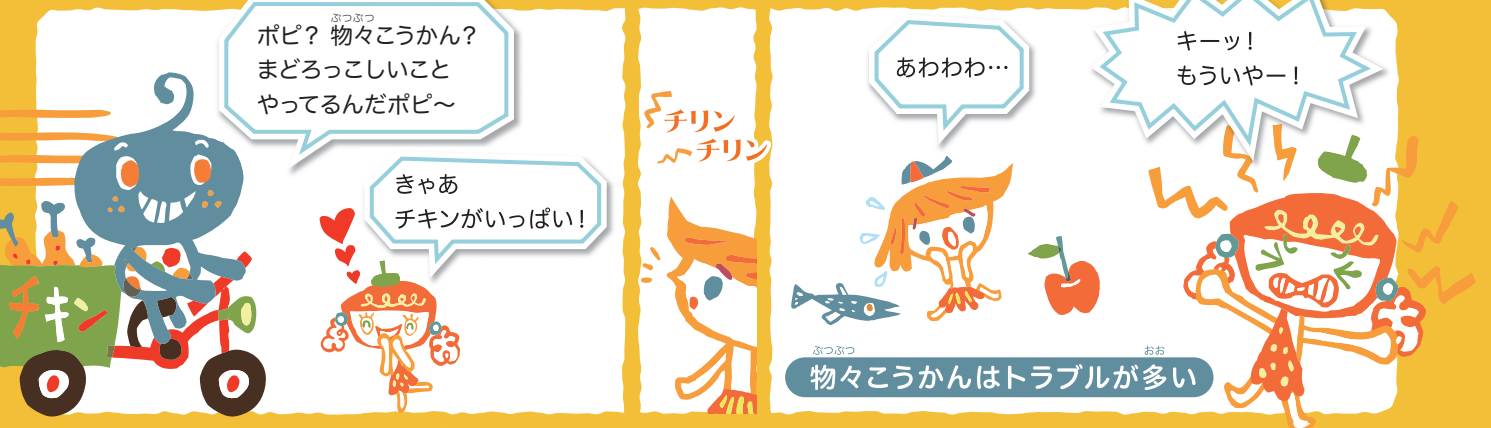
きゃあ
チキンがいっぱい!

あわわわ…

キーッ!
もういやー!

チリン
〜チリン

物々こうかんはトラブルが多い



ひかえい! これこそ全ての
トラブルを解決する
お金じゃ〜!

ハハーッ!

ヒエーッ!





お金^{かね}がなかつたころはどうやって
ほしいモノ^{もの}を^て手^てに入れてたんだらう？

モノとモノを
こうかんしてたモグ



ぶつぶつ
物々^{ぶつぶつ}こうかん^{かね}ね！
それならお金^{かね}はいらないものね。

ぶつぶつ
でも物々^{ぶつぶつ}こうかん^{かね}は
いろいろたいへんワ



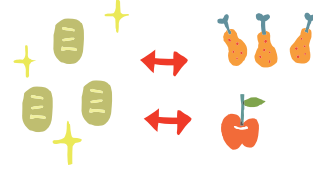
ぶつぶつ
物々^{ぶつぶつ}こうかん^{かね}では、あなたが持^もっ
ているものとあなたのほし^あいもの^{もの}をこ
うかんしてくれる相^あい^いて^て相^あい^いて^て手^てをさ^さがし^だす
必要^{ひつ}があり、時^じ間^{かん}も手^て間^{かん}もかか^かりま
す。お金^{かね}があれば、ま^まずあなたが
持^もっているリンゴ^{りんご}をお金^{かね}にこ^こうかん
してから、そのお金^{かね}であな^あたがほ^ほし
いもの^{もの}を買^かうことができます。

たくさんのチキンと、
好きなときに好きなだけ
こうかんできるのね！

／オー！！／ハオー！！／



お金^{かね}ならリンゴ^{りんご}とも
チキン^{ちきん}ともこ^こうかん
できるポピ^{ぽぴ}～！



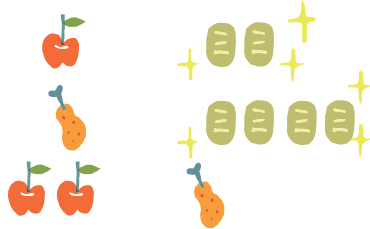
お金のココがスゴイ
①
モノをこ^こうかん
するきのう

てんさい
天才^{てんさい}だあー！



リンゴ^{りんご}1個¹は金貨^{きんか}2枚^{まい}、
チキン^{ちきん}1本¹は金貨^{きんか}4枚^{まい}、
そうするとリンゴ^{りんご}2個²では？

モノ^{もの}のかち^{かち}も決^きめ
られるというお金^{かね}は
すぐれもの！



ぶつぶつ
物々^{ぶつぶつ}こうかん^{かね}では、こ^こうかん^{かね}のわりあ
いを決^きめるのがたいへん^んです。お金^{かね}
があれば、それぞ^それぞ^それのモノ^{もの}のかち^{かち}を
はか^はるものさし^{さし}の役^{やく}わり^{わり}をは^はたすの
で、取引^{とり}がかん^{かん}たんにでき^{でき}ます。

お金のココがスゴイ
②
モノ^{もの}のかち^{かち}を
はか^はるきのう

くさったり、こわれやす
かったりなど、品^{ひん}質^{しつ}が
変化^{へん}しやす^かいモノ^{もの}は、モノ^{もの}
のままかち^{かち}を保存^ほぜん
することができ^{でき}ません。しか
し、お金^{かね}にこ^こうかん^{かね}してお
くと、そのモノ^{もの}が持^もつかち^{かち}
をた^たもつことができ^{でき}ます。

ひえー！！アタシが
がんば^{あつ}って集^{あつ}めたチキン^{ちきん}が
…うわあーくさ^くってー！



た、たまらんポピ^{ぽぴ}～
お金^{かね}にか^かえてお^おけ^け
ばよ^よかつたのに～

お金のココがスゴイ
③
モノ^{もの}のかち^{かち}を
た^ためてお^おくきのう

お金^{かね}にか^かえてお^おけ^け
ば、
いつでもチキン^{ちきん}と
こ^こうかん^{かね}でき^{でき}たのに～！
キ～！



と、くやしがる
ココロ^{こころ}ちゃん^{ちゃん}であ^あった…



パイナップルはおいしいけれど...

お金がお金であるために



ウツトリ...

お金の中のお金！
パイナップルマネー！



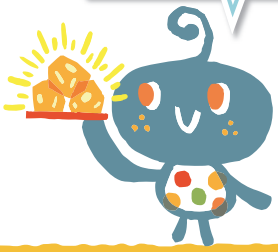
うーん、この愛らしさ...丸ごと大好き！

もしもパイナップルがお金だったら...？



お金の条件 ①
みんなにとって
かちがあること

みんながかちを
みとめてくれないと
ダメポピー



あわわ...
ボク、
パイナップルきらい...

そんなチクチクする
お金イヤ！



おつりは
これくらいかな



あい！
パイナップルマネー
おあずかり！



ネックレス
ちょうだい！

お金は、どんな金か
くでも表すことが
できるよ、1単位の
大きさが十分小さ
く、また、大きさや
品質がそろっている
ことが大切です。

お金の条件 ②
1単位が
小さいこと

わかるのが
むずかしいポピ



なにそれ！
おつり少ないわよ！

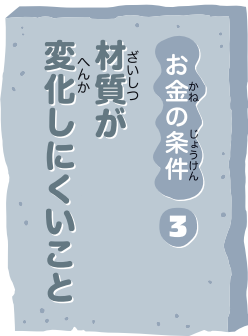
パイナップル大好き!
これがお金だったらいいな



え〜?
そんなことできるの?



かい
買がらや布のお金も
あったそうだけど……



はやく食べないと
くさっちゃうわよ



ポピー!
ボクのパイナップル
マネーが!

ん?
このあまずっぱい
にはいは?

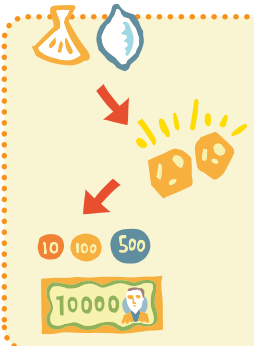
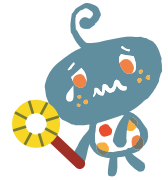
お金は、くさったり、
こわれやすいものでは困ります。



お金の三つの条件

この三つの条件を
みたすモノがお金として
使われてきたポピ〜

- 1 みんなにとってかちがあること
- 2 1単位が小さいこと
- 3 材質が変化しにくいこと



大昔は、お金の条件に合うものとして、貝がら、イネ、布、矢じりなどがお金として使われました。その後、金、銀、銅などの金属のかたまりが使われ、さらに数えやすいかへい(コイン)が作られるようになりました。そして、大きな金がかくでも軽い、紙のお金(お札)も使われるようになりました。



しん
信じればいいこと
あるポピ〜!

…なにをモグ?



しん
信じる? しん
信じない?



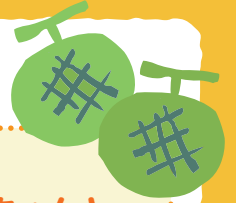
だいす
メロン大好き!
たの
楽しみだね〜!

さあ、メロンを
か
買いに行こわよ!

メロンいいな〜…



とことこ…



ある日
ココロちゃんと
スナオくんは
だいす
大好きなメロンを
か
買いに行きました

かね
お金だよ

はて…
かみき
この紙切れは
なんだい?

おいしいやつね

メロンくださーい!

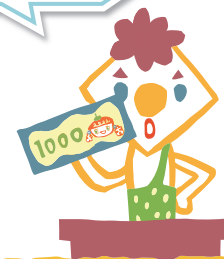
いらっしゃい



かみき
こんな紙切れに
かちがあるなんて
しん
信じられないね!

えー!

かね
えー?これがお金?
うちはこんなの
う
受け取らないよ!



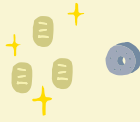
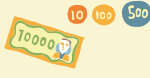
あわわわ…
ハナかんじやった!



ヒイ!



お金はなんて
お金として使えるポピー?



うーん、
なんてかな?



ちゃんと理由が
ありそうだね



ええっ?!

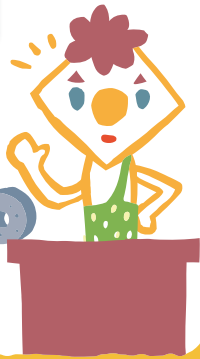
おいし
おっ! 石のお金だね!
これなら大丈夫!



ポピー
このお金なら使える?



ひょい



キー!
なんでなんでなっとく
いかなーい!



ポカーン!!!



はいどうぞ!

ワーイ!



みんなが信じているから

お金なんだ!

みんながかちがあるって
信じてくれないと、お金と
して使えないのね!



現在、私たちが使っているお札やかへい(コイン)も、
みんなが「これはちゃんとかちがある」と信じているの
で、お金として通用しているのです。



お金を追って旅に出よう

会社



1

家庭 (家計)



2

商店・スーパーマーケット



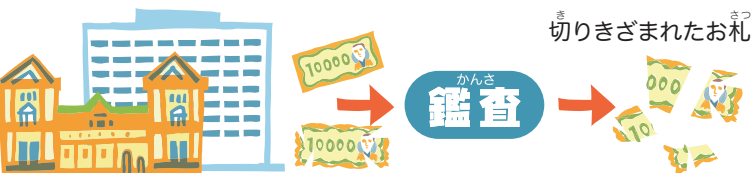
3

銀行



4

日本銀行



お札やかへい(コイン)は、どこから来てどこへ行くの？



ココロちゃんが
おこづかいで本を買う例で
かんがえてみましょう。

1 会社 → 家庭

うちの人が会社ではたらいて、会社から給料としてお金をもらいます。

2 家庭 → 商店、スーパー

そのお金の一部は、ココロちゃんのおこづかいになります。ココロちゃんが本屋さんで本を買うと、本屋さんは代金としてお金を受け取ります。

3 商店、スーパー → 銀行

本屋さんは、受け取ったお金を銀行にあずけます。

4 銀行 → 日本銀行

さらに銀行も、すぐに使わないお金は日本銀行にあずけます。

5 銀行 ↔ 会社

会社は仕事をして、受け取ったお金を銀行にあずけます。また、会社ではたっている人の給料をはらうときには銀行からお金を引き出します。

6 日本銀行 → 銀行

銀行は、会社にしはらうお金を用意するために、日本銀行からお金を引き出します。

お金は、世の中をぐるぐるとめぐっているポピー





かね
お金って
どこからくるの？

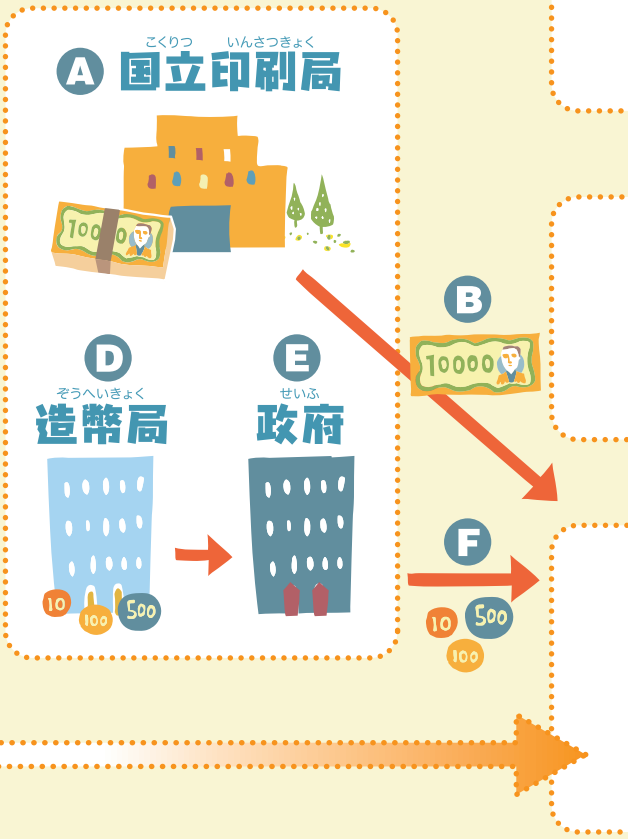
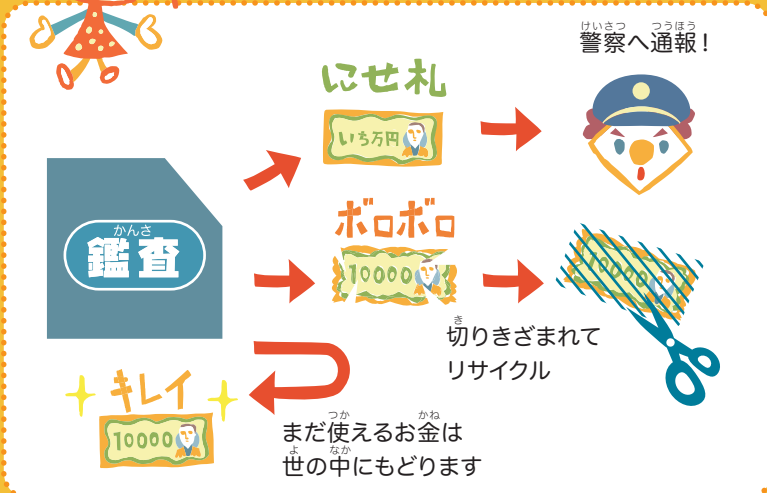
かね
お金って
どこから生まれてくるの？

- A** お札（正式な呼び名は「日本銀行券」といいます）は、国立印刷局で印刷されます。
- B** できたお札は、国立印刷局から日本銀行に運ばれます。
- C** 日本銀行からお札が「日本銀行券」として発行され、銀行にわたります。お札は、発行されて初めて、お金として使うことができるようになります。
- D** かへい(コイン)は造幣局で作られます。
- E** できたかへいは、造幣局から政府に引きわたされます。
- F** 政府からかへいが発行され、日本銀行に運ばれます。
- G** 日本銀行から世の中に出回ります。



かね
お金は
いろいろなところへ
なが
旅しているね

にっぽんぎんこう
日本銀行で
かね
お金はチェックされて
また出ていくのね。フム…



のひみつ



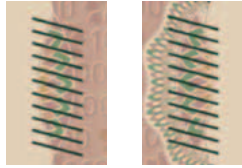
にせ札防止の
ひみつを
おしえましょう!

① 深凹版印刷

● 額面数字

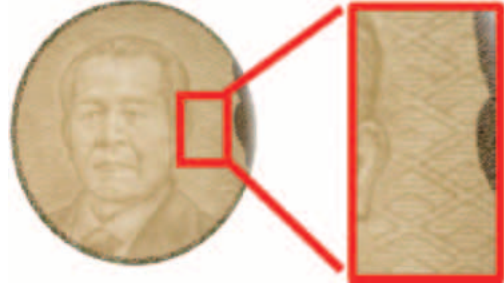


● 識別マーク



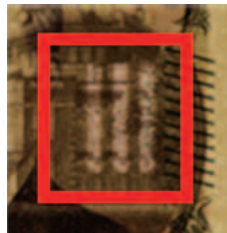
インキを高く盛り上げる印刷技術。触るとざらざらしています。

② 高精細すき入れ (すかし)



従来からの肖像のすかしに加え、背景に高精細なすき入れが入っています。

③ すき入れバーパターン



縦棒状のすき入れ。券種毎に本数が異なっています。

④ ホログラム



肖像が三次元に見えて回転する (銀行券への搭載は世界で初めて) ほか、肖像以外の図柄も見る角度によって変化します。

にせ札を作ることはとても重いつみになるんだよ

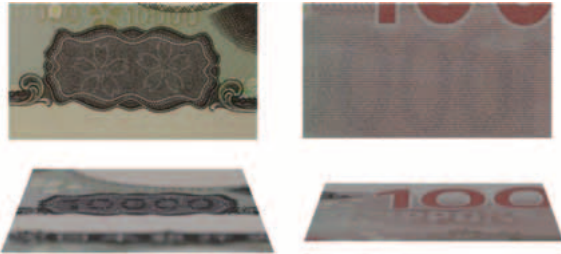


これでほんものと
にせものを
みわけるんだね!



にせ札防止

5 潜像模様



傾けると、表面は額面数字、裏面は「NIPPON」の文字が
浮び上がります。

6 パールインキ

傾けると、左右両端にピンク
の光沢が見えます。



7 マイクロ文字



虫眼鏡などで見ると、コピー機
では再現できないほど小さな
「NIPPONGINKO」の文字が
見えます。



いろいろなところに
使われているので
さがしてみるポピー

8 特殊発光インキ



紫外線をあてると、
日本銀行総裁の
印章や模様の一部
が発光します。



※五千円券および千円券にも同様の偽造防止
技術を搭載しています。

すこいひみつが
たくさん!
知らなかったワ!



おもて
表だけじゃなくて、
うらにもいろんなひみつが
あるポピー!





ここからのぶたいは
ホノボノ島だポピ!



お金をあずける

ポピ?!

ガツン!

まよう 今日も
がんばるポピ~

ポピンは農場で、
ココロちゃんはお店で、
スナオくんは銀行で
それぞれおしごとをしています。

ザク ザク ザク

ここはホノボノ島

うーん、
きっとまたわすれるから
銀行にあずけるポピ!

ポピの
へそくり

あっ! 3年前の
へそくりポピ!
うめておいたの
わすれてた!

ポピの
へそくり

てつづき中

テキパキ

スナオ銀行

つうちょう
では通帳を
つくりましょう

ボクのへそくりを
あずかってほしいポピー

スナオ銀行

よきん
預金

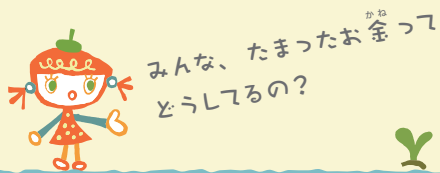
ワーイ
これで安心ポピ!

よきん
預金

スナオ
BANK

はい、たしかに
おあずかりしました

ポピの
へそくり



土にうめておいたら
わすれちゃうポピ



銀行にあずけると
べんり
便利だよ!



お金を銀行にしばらくあずけると、返してもらったとき、**利息**(利息ともいいます)の分がふえてもどってきます。

利息の多い少ないは、1%、5%といった、わりあいで表します。このわりあいを「**金利**」といいます。金利は、お金の貸し借りのねだんにあたるものです。

預金金利が1年に1%だとすると、1万円あずけた1年後には、 $10000 \text{円} \times 0.01 = 100 \text{円}$ の利息がつかます。
つまり、1万円が1万100円になります。



スナオ銀行のアタシの口座から
ポピンの口座にお金をふりこみましょ



おいしそうな野菜がたくさんといたワ!
代金を20,000 エーンふりこむわね



※「エーン」はこのせかいのお金の単位だよ!

まってるポピ〜!



さらにもっと
便利なことが...

ココロの口座

わざわざお金を持って
行かなくてもいいから
楽チンね〜!



-20,000エーン



スナオ銀行



20,000エーン



送金

ポピンの口座

ボクの口座にお金が
ふえたポピ!



+20,000エーン

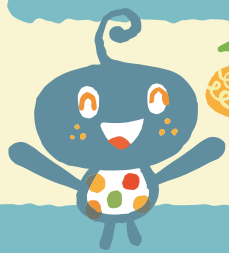


お金をあずけると
安全なだけでなく、
利息がついたり、お金を
送れたりするポピー!



銀行って
チョウ便利!



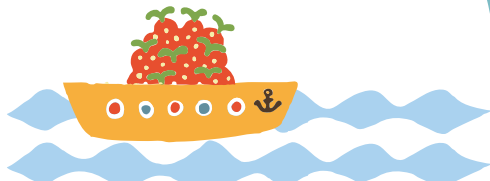


ココロちゃんはポピンの
つくった野菜を売ってるポピ!

お金を送る



ミラクルトマト
おとどけ中~



ハイ、
代金は20,000円よ



ミラクルトマトを
200個まとめて
買うよ!



ちゃんとお金が
スナオ銀行の
アタシの口座に
ふりこまれたワ!

スナオ銀行への
送金が終わりました

20,000円

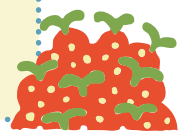
ウキウキ銀行から
20,000円送金です

トマトが
たくさんとどいたよ!



じゃあ、ウキウキ銀行から
お金をふりこむよ

ヒカルくん



そのギモンには
ボクがおこたえ
します!



でも、どうやって
送れたのかな?

そういえば...
ちがう銀行どうしなのに
すんなり送れたワ!





とおいにいる人には
どうやってお金を送ればいいの？



ゆうびんでもおくれるけど
やっぱり銀行が便利だね！



銀行がなかった
むかしは
どうしてたの？



そのひみつは
日本銀行にあるんだ！

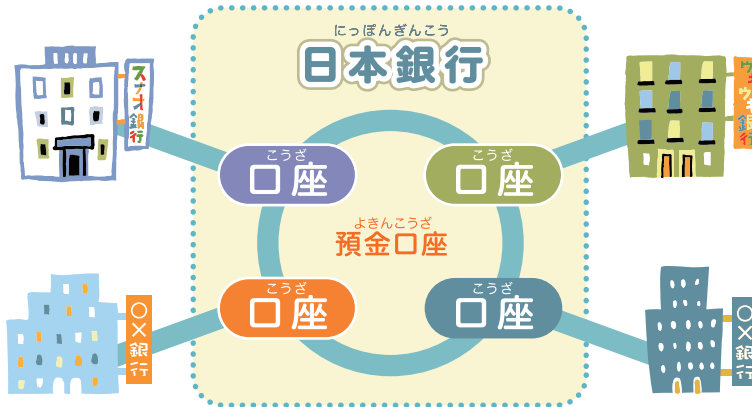


なぜ、ちがう銀行に お金が送れるの？



なんで？
どうして？
フシギ！

多くの銀行は
日本銀行にお金を
あずけているんだね



スナオ銀行も
ウキウキ銀行も
日本銀行に
口座があるのね！



お金はいったん日本銀行の中の
ウキウキ銀行の口座にあずけられて
スナオ銀行の口座に移動してから
ココロちゃんの口座にふりこまれるんだ！

スナオ銀行も、ウキウキ銀行も、それぞれが日本銀行に預金口座を持っています。銀行は、みなさんが銀行に預金するように、日本銀行にお金をあずけているのです。

ウキウキ銀行からスナオ銀行にお金を送るときは、日本銀行にあるそれぞれの銀行の預金口座の間で、お金が移動します。

じっさいには、このようなひかてき小さい金額の送金は日本中でたくさん行われているので、その支払いは1日分とりまとめて、日本銀行にある口座の間で行われています。

こういうしくみが
なかったら
お金のやりとりが
とても大変だね



なるほど！
日本銀行のおかげで
ちがう銀行にも
お金が送れるのね！



ざんこう 銀行の金庫で
ねむってるポピ?



あずけたお金はどこへ?

そうだ!
銀行に行って、土地を買う
お金を借りてくるポピ!

ポピン農場もそろそろ
畑を広くして
もっと野菜を作りたいポピ!

どれどれ
ちょっとはいけん

はたけ ひろ
畑を広くして
もっと野菜を
作りたいポピ!

じぎょうけいかくしょ
事業計画書

なんのために
必要なんですか?

ざんこう
銀行

お金を 200 万エーン
貸してほしいポピ!

かしたし
貸出

いちねんご
一年後に 200 万エーンと
利子の 10 万エーンを
ちゃんと返してくださいね

かしたし
貸出

ありがとうポピ!
がんばるポピ!

なるほど!
とてもしっかりした
いい計画! では、
お金を貸しましょう

じぎょうけいかくしょ
事業計画書

ところで、ポピンが
借りたお金って
どこから来たポピ?

ざんこう お金と利子を
返すポピ

わ〜い!

野菜も売れて
もうかったし、
ポピン農場は
大成功ポピ!

一年後!

せっせ
せっせ

ツボにお金をかくしておくのと
銀行にあずけるのは、どうがらポピ?

銀行だと利子の分だけ
お金がふえるよ!

ふえるのはうれしいけど
銀行はそんなしないの
かしら?

かえ
返して
くれるかな

しんよう
信用できる
かな…



か
貸したい人



ぎんこう
銀行



か
借りたい人

ぎんこう
銀行が
二人の間を
仲介します

とち
土地を買うのに
たくさんのお金が
必要ポピ~

新しい会社を作ったり、工場をたてたり、土地を買ったりする場合など、たくさんのお金が必要
なとき、どうしますか? 大事なお金を貸してくれる人をさがすのはたいへんです。
持っているお金を貸したいという人もいますが、お金を借りたい人の中で、ちゃんと返してくれる、
信用できる人をさがすのもやっぱりたいへんです。



あずける



おあずかりします

お貸しします



か
借りる

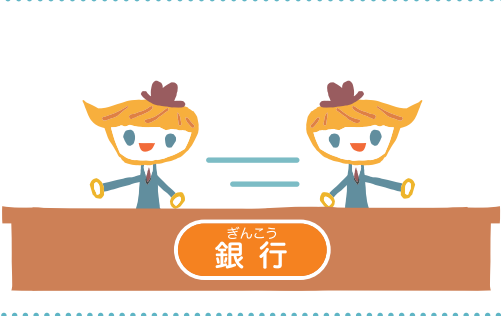
お金の仲介役

ぎんこう
銀行って
べんり
便利ポピ!

世の中の必要な
ところに、お金を
ゆきわたらせてる
ポピ~!



りし
利子を
もらう



りし
利子をつ
けて返す

銀行は、人々からあずかったお金を、借りたい人が返せるかどうかちゃんとしらべてから貸します。
世の中の必要なところに お金が行きわたるように、お金の仲介役をしているのです。
借りた人は利子をつけて返します。あずけた人のお金は、利子の分だけふえます。



けんこう
健康じゃないと
どうなるポピ〜?



ざんこう けんこう まも
銀行の健康を守る

それじゃ
安心してお金を
あずけられないよ



お金のやりとりが
できなくなったら
たいへんだわ!



だけど銀行が病気で
仕事がちやんとできなく
なったらどうなるポピ?



そうね、
ただお金をあずかる
だけじゃないのね



銀行ってとても
便利ポピー



そう! 銀行の仕事がちやんと
行われるように健康状態を
チェックしているんですよ

ニチギンコンだよ!



テキ
ケンシン?



そうならないために
ボクが銀行の定期検診を
やっているんだ

だれポピ?



ズザッ

ジャーン



〜ンシン!



では、いっしょに
いきましょうか!



どんなことを検診するの?
ボクたちも知りたいなあ



へええ〜

日本銀行は、銀行を調査したり、アドバイスしたりして、銀行の健康診断をしています。

さあ、しゅっぱーつ!

たとえば次のようなことをしらべます。

- 銀行がお金を貸すときに、お金を貸す会社の経営内容や、借りたお金でやろうとしている事業の計画についてきちんとしらべているか
- 貸したお金や、その利子をきちんと返してもらっているか
- 同じ業種にばかりお金を貸しすぎていないか
- お金の計算など、いろいろな事務の仕事をきちんと行っているか
- 大じしんなどで、まがいち銀行のコンピューターが止まってしまったときの対策を考えているか

こういったことを「考査」といいます。そのけっか、問題が見つかったらアドバイスをします。お医者さんが健康診断をするようなものですね。





ニチギンコン登場!



なにになに? こまったときには
たすけてくれるの?



……ニチギンコンって
ふだんはなにしてるん?



にっぽんぎんこう

けんしん

日本銀行はどんな検診をしているの?

イチバン銀行の場合

やるぞー!

そうします!

借りた人がお金を返せるかどうか、ちゃんとしらべてから貸しましょうね

いえ…ついついあせってよくしらべずから貸してしまうんです

借りた人のことをよくしらべてからお金を貸してますか?

ニバン銀行の場合

もうちょっとしっかりがんばります!

これからはしっかりと対策を立ててくださいね

たいさく対策がふじゅうぶん不十分だったんです

コンピューターがとまってしまったって? それはたいへん!

サンバン銀行の場合

そうですね、気をつけます!

バランスよく計画的に貸しましょうね

ひとつの業種にかたよっているかも…

いろいろな業種にバランス良く貸していますか?

これからもがんばりますよ~!

ニチギンマンは銀行が健康かをみているお医者さんなんだね!



きんがく
スゴイ金額が
まいにち
毎日うごいてるポピー!



かね まも
お金のながれを守る

な、なんだか
ようすが
おかしいポピー!



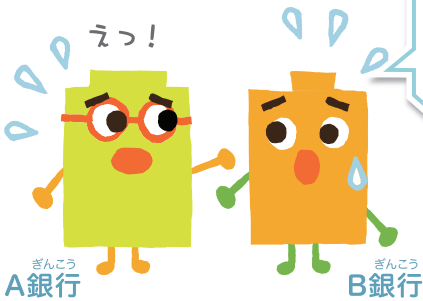
たいへんだ〜!



1日に、銀行が日本銀行を
通じてやりとりするお金の金額は、
200兆円以上のこともあるポピー!

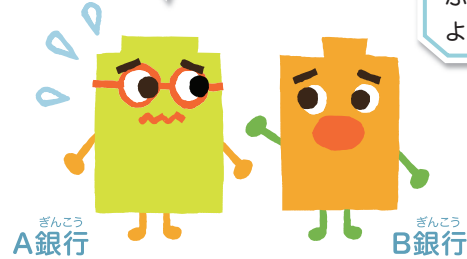


えっ!



そんな!
わたしはそのお金で
C銀行さんにしはらう
つもりだったのに...

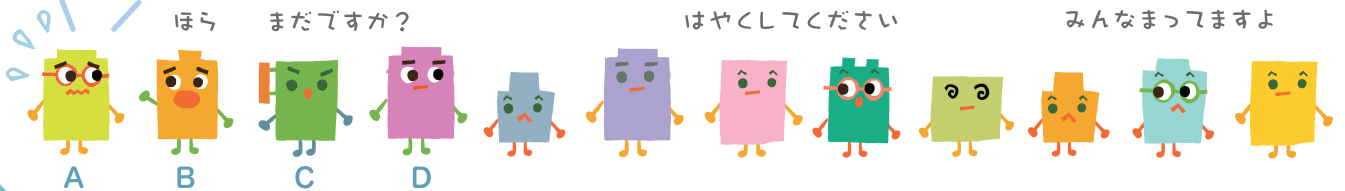
そ、それが、今日は
はらえないんです...



今日までにわたしと
取引したお金を
ふりこむ約束でした
よね?

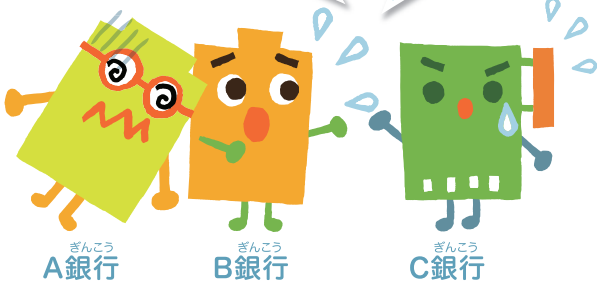
うわー!

ズラ〜〜〜〜リ



なに〜! それじゃ
ぼくはD銀行さんへ
しはらえなくなるよ

A銀行さんがしはらって
くれないから、わたしも
しはらえないんですよ



ハヒ〜、
気をうしないそうだ

おっと、
あぶない!

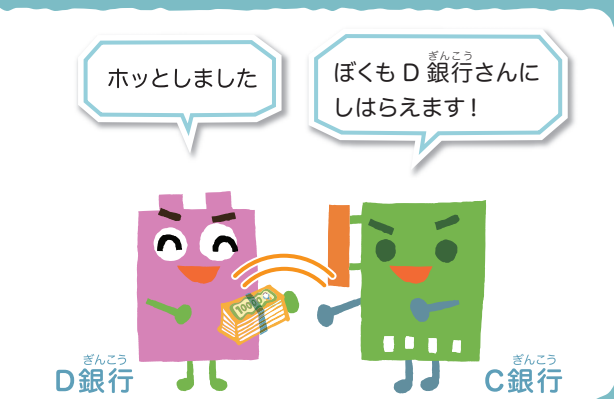


お金のながれのピンチに
あらわれるのがニチギンコンガ〜

だから本当は、ボクの出番は
ないほうがいいんだよな〜

でもないとい
いざというとき
こまるわよね…

らんらん!



ひとつの銀行ではしらいができなくなると、しらいができない銀行が次々とふえて、世の中のお金のながれが止まり、社会全体がこんらんしてしまうことがあります。

こういうときに、しらいができなくなった銀行に対して、お金を貸してくれる人がほかにいなければ、日本銀行がお金を貸すことがあります。それにより、お金のながれが止まるのを防ぎ、人々を安心させることができます。

こうした日本銀行の役わりを「最後の貸し手」といいます。

銀行どうしのお金のやりとりがうまくいくように、そしてお金が社会全体にうまくながれるように、日本銀行ははたらいています。



かね
お金にもっと
くわしくなろう!

お金博物館

MONEY MUSEUM

一万円券

いちまんえんけん



【大きさ】76×160mm
 【肖像】しやうぞう 渋沢栄一
 【発行開始日】はつこうかいしび 令和6年7月3日
 【すかし】すかし 渋沢栄一の肖像
 【裏の図柄】うら 東京駅(丸の内駅舎)
 【使われている印刷の色の数】つか 表 13色、裏 7色



五千円券

ごせんえんけん



【大きさ】76×156mm
 【肖像】しやうぞう 津田梅子
 【発行開始日】はつこうかいしび 令和6年7月3日
 【すかし】すかし 津田梅子の肖像
 【裏の図柄】うら 藤(花)
 【使われている印刷の色の数】つか 表 13色、裏 7色



だれ
誰まが
つかいやすい
ユニバーサルデザイン
だつて



二千円券

にせんえんけん



【大きさ】76×154mm
 【表の図柄】ひょう 沖縄県にある守礼門
 【発行開始日】はつこうかいしび 平成12年7月19日
 【すかし】すかし 守礼門
 【裏の図柄】うら 左：『源氏物語絵巻』（作者不詳、国宝、五島美術館所蔵）第38帖鈴虫その二の絵および詞書
 右：『紫式部絵日記絵巻』（作者不詳、国宝、五島美術館所蔵）
 にえがかれた紫式部
 【使われている印刷の色の数】つか 表 15色、裏 7色



お札のデザインは
さいわいだいじん
財務大臣が
き
決めるんだつて



千円券

せんえんけん



【大きさ】76×150mm
 【肖像】しやうぞう 北里柴三郎
 【発行開始日】はつこうかいしび 令和6年7月3日
 【すかし】すかし 北里柴三郎の肖像
 【裏の図柄】うら 葛飾北斎作の富嶽三十六景(神奈川沖浪裏)
 【使われている印刷の色の数】つか 表 13色、裏 7色



お札にある
めだま
目玉のようなマークは
にっぽんぎんこう
日本銀行の「行章」
なんだよ!





500円貨幣

ごひゃくえんかへい

【図柄】(表)桐(裏)竹、橘、500

【素材】銅 75%、亜鉛 12.5%、ニッケル 12.5%

【直径】26.5mm【重さ】7.1g

【周囲】異形ななめギザあり

【発行開始年】令和3年

【偽造対策の主なポイント】①素材に二色三層構造を取り入れた、②前の500円にも側面にななめギザがあったが、一部に他のギザとは異なるギザが加わった、③縁の内側に「500YEN」「JAPAN」の微細文字が加わった。

これが異形ななめギザじゃよ



100円貨幣

ひゃくえんかへい

【図柄】(表)桜(裏)100

【素材】銅 75%、ニッケル 25%

【直径】22.6mm【重さ】4.8g

【周囲】ギザあり

【発行開始年】昭和42年

つくられた年号がある方がかへいの裏とされているらしいよ

へ～知らなかったわ



50円貨幣

ごじゅうえんかへい

【図柄】(表)菊(裏)50

【素材】銅 75%、ニッケル 25%

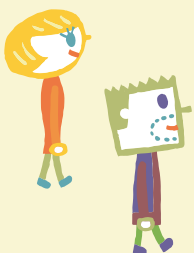
【直径】21.0mm【重さ】4.0g

【周囲】ギザあり

【発行開始年】昭和42年

【穴の直径】4.0mm

かへいはお札と違ってなが長い間使われるんだよね



10円貨幣

じゅうえんかへい

【図柄】(表)平等院鳳凰堂、唐草(裏)常盤木(一年中、葉が緑色の木)、10

【素材】銅 95%、亜鉛 3～4%、スズ 1～2%

【直径】23.5mm

【重さ】4.5g

【周囲】ギザなし

【発行開始年】昭和34年

穴のあいたかへいは世界でもとても珍しいんだってね!



5円貨幣

ごえんかへい

【図柄】(表)稲穂、歯車、水(裏)双葉

【素材】銅 60～70%、亜鉛 30～40%

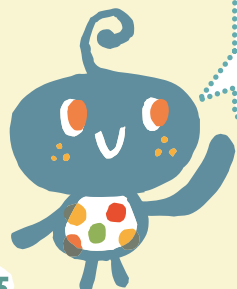
【直径】22.0mm【重さ】3.75g

【周囲】ギザなし

【発行開始年】昭和34年

【穴の直径】5.0mm

お金ってほんとにきれいでいろいろなくぶがされてるんだポピ～



1円貨幣

いちえんかへい

【図柄】(表)若木(裏)1

【素材】アルミニウム 100%

【直径】20.0mm

【重さ】1.0g

【周囲】ギザなし

【発行開始年】昭和30年

あ
上がったたり
さが
下がったりする?



モノのねだんの決まり方

じゃあアタシのお店、
ココロショップに
いらっしやい!



いろいろ
色々なモノの
ねだんの決まり方の
ひみつがわかるワ!

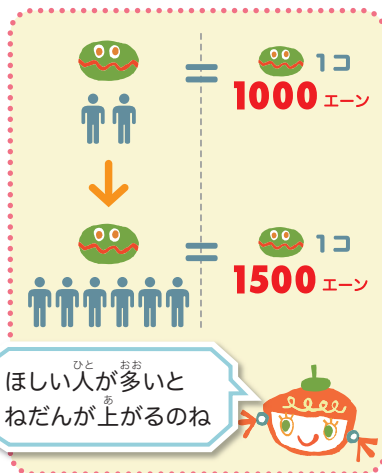
そういえば
モノのねだんって
どうやって
きまるのかな

お金のかけって、
モノのねだんと
関係あるらしいよ

こんどはお金のかちに
ついて勉強するポピ!



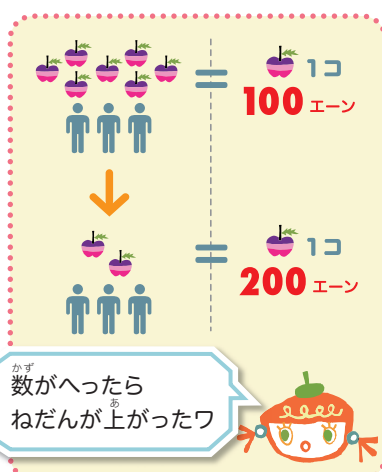
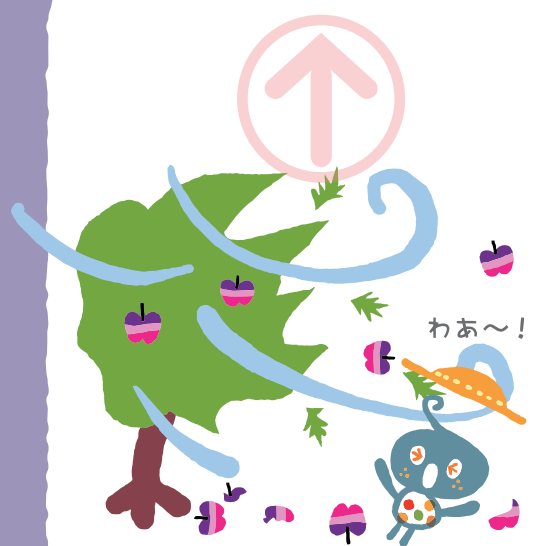
人気があるからねだんが上がる



ココロショップに1個しかないレアメロンは、すごくおいしいので人気があります。もともと1000円だったのに、手に入るなら1500円でも買いたいという人もいます。

人気があり、高くても買いたいという人がいると、ねだんが上がっていきます。

数が少ないからねだんが上がる



大きな台風が来て、ポピンのリンゴ畑のミラクルリンゴの実がたくさんダメになってしまい、いつもなら200個とれるのに、100個しかとれませんでした。

ミラクルリンゴが足りないので、ココロちゃんはねだんを上げることにしました。

数がへったら
ねだんが上がったワ

10000エーン

ねだんを高くすれば
いっぱいもうがるポピ?

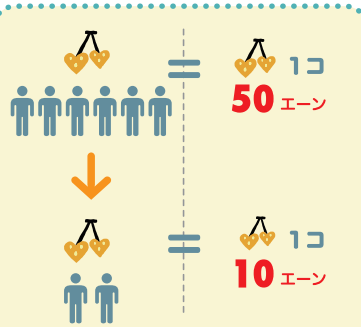
たか
高すぎだ!
そんなねだんでは
だれもがわんぞ!

でも安くすると
もうけがなくなるのよね...



売れないよりは
ましよ!

人気がないからねだんが下がる



となりのスーパーで、おいしくて大きいウルトラさくらんぼを売り出したため、ココロショップのミラクルさくらんぼが売れなくなりました。

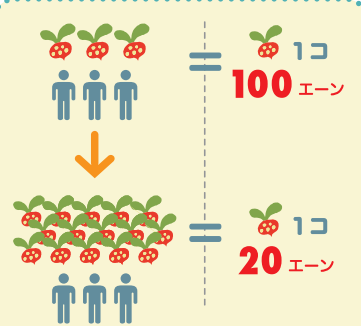
ココロちゃんは困って、ミラクルさくらんぼを50円から10円にね下げしました。

ほしい人が少ないと
ねだんは下がるのね



ほうさく
豊作だポピ!

数が多からねだんが下がる



ミラクルトマトが豊作で、いつもは100個しかとれないのに500個もとれました。ふだん売れる量よりずっと多いので、いつもと同じねだんでは、売れなくなってしまいます。

そこでココロちゃんは100円
のトマトを20円で売り、ま
とめ買いしてもらうことにしま
した。

ひえ~!

かず
おお
数が多ときは
ねだんが下がるのね

し
知らなかったよ~
とてもためになった!

そうね!
人気や数の多さで
決まることがおおいのね

ねだんって
こうやって決まるんだ
ポピー

ココロちゃんは品物の
人気や数、仕入れのねだ
んをかながえて、売れる
ようにねだんをつけます。

つまり、モノのねだんは、
売り手と買い手の両方の
じじょうで決まるのです。





インフレとデフレ どっちもこまる

じゃあ、ボクが見た
こわ〜いゆめの
話をすよ

あわわわ...

だけど、モノのねだんが
上がりつづけたら
どうなるのかしら？

ぎやくに、
下がりつづけたら
どうなるのかしら？

なるほど！
モノのねだんの決まり方は
わかったポピ〜

ほかのいろいろなモノも
どんどんねだんが
上がっています！

うわーっこんどは
いっしゅんで5000エーン？！

食パン

5000
エーン

あれっ？
昨日まで200エーン
だった食パンが、
今日は300エーン？！

食パン

300エーン



はっ！

100万エーン 100万エーン

いつかクルマを買おうとおもって
銀行に100万エーンあずけてたのに...

キャベツ 10000エーン

たまご 7500エーン

ぎゅうにゅう 牛乳 30000エーン

あわわわ...

100万エーン 5000万エーン

ココロ 100万エーン？

いま
今じゃタイヤぐらいしか
買えないってこと？！

えーっ！こ、これじゃ
お金のちが
ないようなものだよ！

インフレこわい...!
ボク的生活はどうなるの？



インフレ、デフレって
どういうみだらう

インフレーション(ふくらむこと)
デフレーション(しぼむこと)の
りやくなんだそうだ



お金のガサモくらんだら
しぼんだりするのね



あつ、このお店、
20エーンショップに
なってる!

いろんなモノが
安くなって、
いい時代だな~



去年10万エーンだった
ゆびわが3万エーンになってる?!

やすくて
うれしいな!



デフレ

デフレってモノが安くなるから
いいことだとおもってたのに...



これじゃデートも
できないよ!

あわわわ...



安くしても売れないから
売上げがどんどん
おちてしまうんだよ

えーっ!
でもこんなに
お給料が少ない!

よって
きみの給料も
少ないんだ



モノのねだんの
安定って
だいじなのね!



ぶるぶる...



ふ~
思い出だけでも
こわいゆめだよ

けいき? ケーキ?
おいしいポピ?

景気がよい?わるい?

あなたはステキなリゾートホテルをたてるでしょう

ぬぬぬ!

ではこの水晶玉でうらなってあげましょう

やったー! がんばるポピ!

ゆめは大金持ち! おお大もうけしたいポピー!

好景気 不景気

よろこぶのはまだはやい。好景気と不景気、さあどっち?

ど、どうなるポピ?!

では、ふたつの未来を見てみよう! ぬぬぬ...

フロント

お客さんがいっぱいで大はんじょうポピ!

ほこほこ!

リッチなリゾートホテル完成!

好景気

不景気で、お客さんがぜんぜんこないポピー

しょぼん...

リッチなリゾートホテル完成! でも...

不景気



景気というのは世の中全体の
いきおいだポピー！



よいときとわるいときも
あるんですね



ながくつづくことも
短い間に変わることもあります



不景気

モノが売れない

会社の売上げがへってもうけがへる

工場や会社を閉めたり、
はたらいている人の給料がへる、
仕事を失う人もふえる

モノを買う人がへる

ますますモノが売れない

好景気と不景気で、
ぜんぜんけっかがちがうポピー！



景気っていいときは
どんどんよくなるし、
わるいときはどんどん
わるくなるポピー！

好景気

モノが売れる

会社の売上げがふえてもうかる

新しい工場をつくったり、
はたらいている人の給料がふえる

モノを買う人がふえる

ますますモノが売れる

わいわい

ポコポコ商店街



買い物する人で
まちはにぎわってます



仕事がふえて
給料アップ！



もうひとつ
ホテルをたてる
ポピー！



カア～カア～

ポコポコ商店街



ねさげをしても
ぜんぜん売れない
そうです

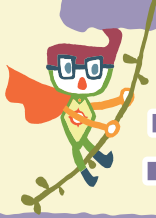


さいきん
仕事が少ないなあ



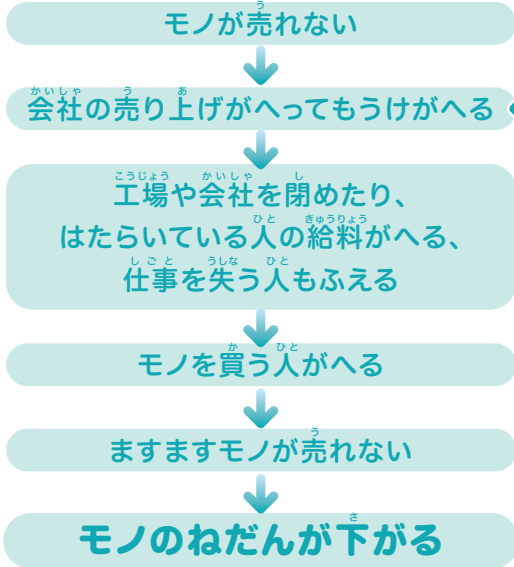
もうからないので
ホテルの半分を
閉めなくてはなりません





ニチギンマンの“きんゆうせいさく”

デフレ

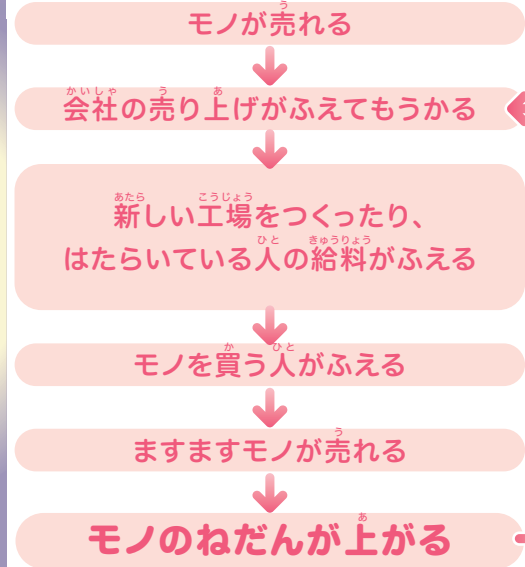


景気がよくなりすぎて
インフレになるのも
こまるね!



デフレも
いやポピ〜

インフレ



そう!
安定です!

この声は…



安定が一番
なんだワ



モノのねだんって
上がりつづけても
下がりつづけても
困るわね

インフレもデフレも
どちらもこわいポピ!

ぶるぶるっ



ボクに
まかせてください!

どうすれば
ブッカは
安定するの?

ねえニチギンマン、
アタシは安心して
くらしたいワ



ブッカ、すなわち
モノのねだんの
安定のためにたたかう
ニチギンマンです!



ジャン!



金利が1%のときは
1万円に100円の利子がつくんだって。
5%なら500円だよ。

お金をあずけるときには
金利は高い方がいいし
借りるときには低い方がいいポピー

金利が変わると、
みんなの行動も変わるってことね



これが日本銀行の
大事なおしごと!



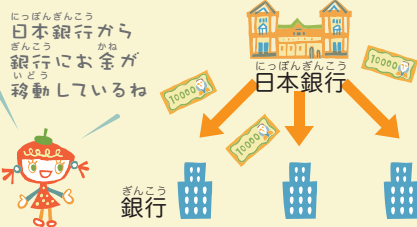
金融政策



どうやってブツカを
安定させるの?

デフレのとき

日本銀行がお金の量を多めにする



金利ってなに?
お金の貸し借りの
ねだんのことポピー
くわしくは
15ページを見てね!

金利が下がる

お金を借りやすくなる あずけていたお金を使うようになる



景気が活発になり、物価が安定する

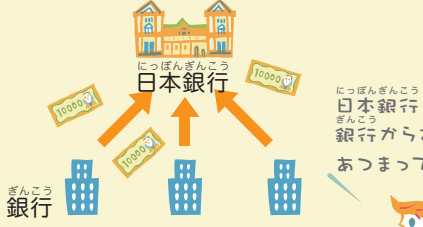
デフレのとき、日本銀行は、銀行などの手持ちのお金を
ふやすそうさをします。

銀行の手持ちのお金が多くなると、金利が下がります。
金利が下がると、借り賃が安くなってお金を返すのが楽
になるので、お金を借りる人はふえます。お金を借りて
工場をたてたり、家をたてたりすることもふえますね。
また、金利が低くなれば、銀行にあずけておいても利子
が少ししかつかないので、お金をおろして使う人がふえ
るかもしれません。

このように金利が低くなると、モノの売り買いやお金の
動きが少しずつ活発になって、モノのねだんが下がり
にくくなるのです。

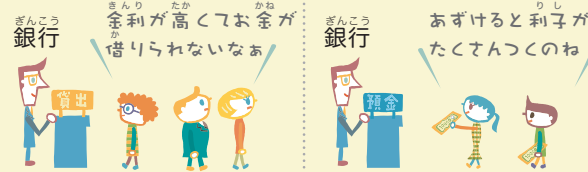
インフレのとき

日本銀行がお金の量を少なめにする



金利が上がる

お金を借りにくくなる お金をあずけるようになる



景気がおちつき、物価が安定する

インフレのときや、インフレになりそうなき、日本銀行
は、銀行などの手持ちのお金をへらすそうさをします。

銀行の手持ちのお金が少なくなると、金利が上がります。
金利が上がると、借り賃が高くなって返すのがたいへん
になるので、お金を借りる人は少なくなります。お金を
借りて工場をたてたり、家をたてたりするのをやめるこ
ともふえますね。

また、金利が高くなれば、銀行にあずけておくと利子が
たくさんつくので、お金を使わずに銀行にあずける人も
ふえます。

このように金利が高くなると、モノの売り買いやお金の
動きが少しずつおちついて、モノのねだんが上がり
にくくなるのです。

これから
がんばりますよ!



ニチギンマンがいれば、
しょうらいも安心ポピー!

お金のこと わかった？

すこ
少しむずかしいところも
あったね。お金って
め
ポクたちの目に見えない
ところでも動いているし



かね
お金っているんな
やく
役わりがあるのね！

おもしろいわね！



ココロちゃんやスナオくん、ポピンと
いっしょにお金を学んできたけれど、
どうだった？

お金のイロイロがわかったかな？
もっと知りたくなったら自分でも
しらべてみると楽しいよ♪

もちろん！
わかった……
き
ような気がするワ



ココロちゃんは
バッチリわかった？



わかりにくかったところは
なんども読みかえすといいよ！



それでも
わからなかったら？



ぎもんに思ったところは
かあ
お母さんやお父さん、
せんせい
先生にきいてみるポピ！



わかったワ！



かね
お金って
おもしろいポピ！





保護者・教育者の方へ

「にちぎん☆キッズマンガでたのしく学ぼう、お金のイロイロ!」は、主として小学校高学年を対象に、日本銀行とお金・金融・経済に関する事柄を、楽しく学べる冊子です。抽象的でわかりにくいお金や金融・経済について、親しみやすいキャラクターが登場する具体的なお話を通じて説明しています。

各話は、日本銀行の主な3つの仕事（お札の発行、金融システムの安定への貢献、物価の安定）にそれぞれ対応した内容となっています。

「お金ってなに?」では、お金の3つの機能やお金に求められる条件、お札の発行や鑑査などお札の流通経路における日本銀行の役割、また現在使われているお金やにせ札防止技術を知ること、お金について学びます。

「お金のながれ」では、お金を預かる、送る、信用仲介を行うといった銀行の役割から「金融の働き」を理解するとともに、金融システムの担い手である金融機関の健全性を確保するための考査や、支払い不能に陥った銀行への貸出など、金融システムの安定のために日本銀行が果たす役割を説明しています。

「お金のかち(物価の安定)」では、モノの値段の決定メカニズムや好景気・不景気とはどういうことか、インフレ・デフレとはどういう事象か、そして物価の安定がなぜ大事なのかということについて勉強した後、日本銀行が物価の安定のために行う金融政策を理解します。



にちぎん☆キッズ

マンガでたのしく学ぼう お金のいろいロ!



お金大好きポピン



ポピンはお金コニアだからね!
アタシはもっとお金のことを知りたいワ★

そんなココロちゃんには
日本銀行の貨幣博物館がおすすめだよ!



にちぎん☆キッズ マンガでたのしく学ぼう、お金のいろいロ!

2025年3月 発行・編集：日本銀行情報サービス局 〒103-8660 東京都中央区日本橋本石町 2-1-1