

短 観

(全国企業短期経済観測調査)

オンライン回答マニュアル



2024年2月

日本銀行調査統計局

© 2017-2024 BOJ (Bank of Japan) All Rights Reserved.

目次

第1章	ご回答の前に	
1.	短観について	・・・3
2.	政府統計オンライン調査総合窓口に関する留意事項	・・・3
第2章	ご回答の流れ（操作説明）	
1.	政府統計オンライン調査総合窓口での操作	
1-1.	ログイン	・・・5
1-2.	初期パスワード変更、連絡先情報の登録	・・・7
1-3.	パスワードの再発行	・・・10
1-4.	ご回答方法の選択（HTML 調査表または Excel 調査表）	・・・13
2.	調査表への回答入力と送信	
2-1.	HTML 調査表での回答手順	・・・15
2-2.	Excel 調査表での回答手順	・・・24
3.	企業情報変更届の送信手順	・・・29
4.	調査表の再送手順	
4-1.	HTML 調査表を利用している場合	・・・32
4-2.	Excel 調査表を利用している場合	・・・35
第3章	各種手続き等	
1.	各種手続き	・・・38
2.	動作環境	・・・42
3.	お問い合わせ先	・・・43

第 1 章

ご回答の前に

1. 短観について

本調査は「統計法」(平成19年法律第53号)に基づいて、日本銀行が行う統計調査です。同法第3条第4項の規定により、ご回答内容の秘密を保護します。また、同法第40条第1項の規定により、同法に特別の定めがある場合を除いて、ご回答内容を統計調査の目的以外に使用することはありません。

2. 政府統計オンライン調査総合窓口に関する留意事項

「政府統計オンライン調査総合窓口」を利用した「全国企業短期経済観測調査」(短観)へのご回答では、「政府統計オンライン調査総合窓口システム利用規約」第3条(禁止事項)、第5条(免責)及び第6条(本規約等の変更)の「オンライン調査実施機関」を「日本銀行」に読み替えることとします。

▼政府統計オンライン調査総合窓口システム利用規約

<URL> https://www.e-survey.go.jp/terms_of_use#content-2

また、政府統計オンライン調査総合窓口を利用したご回答内容を、日本銀行以外の組織が閲覧または使用することはありません。

第2章

ご回答の流れ（操作説明）

1. 政府統計オンライン調査総合窓口での操作

1-1. ログイン

(1) 短観のオンライン回答に使用するパソコンで、ブラウザを起動してください。

(2) 下記 URL をアドレスバーに入力してください。なお、このページは「お気に入り」等、ブラウザのブックマーク機能に登録されることをおすすめします。

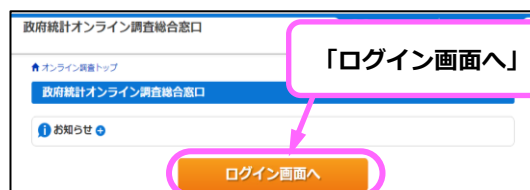
▼日本銀行 HP (短観のページ)

<URL> <https://www.boj.or.jp/statistics/tk/index.htm/>

(3) 日本銀行 HP (短観のページ) が表示されますので、「短観のオンライン回答へ」をクリックしてください。



(4) 画面中央の「ログイン画面へ」を押下してください。



ログインページに入れない場合！

(セキュリティエラーにより「政府統計オンライン調査総合窓口」へアクセスできない場合)

・「政府統計オンライン調査総合窓口」を「信頼済みサイト」に追加することで、ログインページに入れる場合がありますので、以下の方法をお試しください。

- ① 「コントロールパネル」を開き「ネットワークとインターネット」→「インターネットオプション」をクリック。
- ② 「セキュリティ」タブをクリック。
- ③ 「信頼済みサイト」→「サイト」をクリック。「この Web サイトをゾーンに追加する」に <https://www.e-survey.go.jp/> を入力して、「追加」をクリック。
- ④ ブラウザを閉じて、再度接続。

- (5) ログイン画面が表示されますので、「全国企業短期経済観測調査」を選択のうえ、調査対象者 ID および（初期）パスワードを入力し、「ログイン」ボタンを押下してください。2回目以降ログインする際は、初期パスワードではなく、P.7 で設定する新パスワードを入力してください。

①政府統計コードの欄では「統計調査を選択してください」のプルダウンリストから「全国企業短期経済観測調査」を選択してください。

②調査対象者 ID および(初期)パスワードは日本銀行よりお送りした発行通知書に記載されています。

③「ログイン」ボタンを押下してください。

初期パスワードを失念した場合は、日本銀行の下記照会先までご連絡ください。

新パスワードを失念した場合は、「パスワードを忘れてしまった場合はこちらへ」を押下してください（P.10 参照）。

【注意事項】

- 短観とは異なる調査を選択した場合、または誤った調査対象者 ID・パスワードを入力し、「ログイン」ボタンを押下した場合は、「使用できない調査対象者 ID です。政府統計コード及び調査対象者 ID を確認してください。」または、「パスワードが一致しませんでした。調査対象者 ID 及びパスワードを確認してください。」のメッセージが表示されます。
- 調査対象者 ID およびパスワードは「半角」で「大文字」「小文字」を区別して入力してください。
- パスワードは 5 回以上入力を誤ると 5 分間程度ログインできなくなりますので、ご注意ください。
- 「パスワードを忘れてしまった場合はこちらへ」（パスワードの再発行）は、1 - 2. で「連絡先情報」の登録を行った場合に利用できます。「連絡先情報」を登録していない場合に、新パスワードを失念したときは、日本銀行の下記照会先までご連絡ください。

日本銀行から送付した「調査対象者 ID 等発行通知書」または「初期パスワード発行通知書」を紛失された場合は、日本銀行 調査統計局 経済統計課 企業統計グループまでお知らせください。

※上記 2 つの通知書は、郵送により別々に発送しています。

TEL: 03-3277-2884 ※対応時間帯は平日の 9:00~17:00 とさせていただきます。

E-mail : post.rsd20@boj.or.jp

1 - 2. 初期パスワード変更、連絡先情報の登録

不正アクセス防止のため、「初期パスワード発行通知書」に記載の初期パスワードを貴社独自のパスワードへ変更ください（毎調査回、初回ログイン時に必要な作業です）。

- (1) 「パスワードの変更」画面において、新パスワードを2箇所に入力し、「変更」ボタンを押下してください。

【注意事項】

セキュリティレベルを確保するため、新パスワードの設定時には以下の条件を満たして頂く必要がございます。

- 8文字以上 32文字以内で設定していること
- 英字、数字がそれぞれ1文字以上含まれていること
- 初期パスワードと異なること
- 推測されやすい文字列が含まれていないこと

<推測されやすい文字列の例>

- ・ 自分や家族の名前、ペットの名前(yamada、taro)
- ・ 地名、商品名、組織名(tokyo、Windows、Gakkou)
- ・ 辞書に載っているような一般的な英単語(password、baseball)
- ・ 同じ数字の繰り返しやわかりやすい並びの文字列(aaaa、abcd、abc123)

※ 「初期パスワード発行通知書」に記載の初期パスワードは、新パスワードを失念した際に必要となる場合がありますので、調査回終了まで大切に保管してください。

政府統計オンライン調査総合窓口

よくあるご質問 お問い合わせ ヘルプ ログアウト

オンライン調査トップ > パスワードの変更

パスワードの変更

パスワード情報

配布されたパスワードは、仮のパスワードですので、変更をお願いします。
変更したパスワードは、次回ログインの際に必要となりますので、ご自身で適切に管理してください。

新パスワード パスワードを表示する

新パスワード (確認用)

変更

① 新パスワードを2か所に入力してください。
② 「変更」ボタンを押下してください。

(2) 次に、「連絡先情報」の登録を行います。「連絡先情報」を登録すると、回答送信後に調査表を受け付けたことのお知らせするメールを受け取ることができます。また、新パスワードを失念した際、「パスワードの再発行」機能（P.10 参照）を利用できます。このため、**登録をおすすめします。**

・受付状況の確認通知や「パスワードの再発行」機能の利用を希望しない場合は、空欄のまま「登録」ボタンを押下してください。

※政府統計オンライン調査総合窓口の運用にかかる事務の目的を超えて個人情報を利用したり、第三者に提供することはありません。

※「連絡先情報の登録」画面で入力いただくメールアドレスは、回答送信後に調査表を受け付けたことのお知らせするメールの送付、および「パスワードの再発行」機能にのみ利用するものです。企業情報として登録するメールアドレス（P.29 参照）とは異なります。

政府統計オンライン調査総合窓口

よくあるご質問 お問い合わせ ヘルプ ログアウト

オンライン調査トップ > 連絡先情報の登録

連絡先情報の登録

パスワードを変更しました。

連絡先情報

連絡先情報を入力後、「登録」ボタンをクリックしてください。
ここで登録されたメールアドレス等は、調査票の受付状況メールの送信など皆様への連絡に使用します。

メールアドレス ① tankan_tarou@xxxx.co.jp (半角60文字以内)

メールアドレス (確認用) tankan_tarou @ xxxx.co.jp (半角60文字以内)

登録

① メールアドレスを登録してください。
② 「登録」ボタンを押下して、次の画面に移動してください。

(3) 最後に、「連絡先情報」の確認を行います。表示されたメールアドレスに誤りが無ければ、「調査票一覧へ」ボタンを押下してください。修正する場合は「連絡先変更へ」ボタンを押下し、修正してください。(2)にて「連絡先情報」を登録していない場合は空欄で問題ありません。

※1回の調査期間中に新パスワードで再度ログインした場合は、<パスワードの変更>画面、<連絡先情報の登録>画面が表示されず、<連絡先情報の確認>画面が表示されます。メールアドレスに変更がない場合は、「調査票一覧へ」ボタンを押下してください。

政府統計オンライン調査総合窓口

よくあるご質問 お問い合わせ ヘルプ ログアウト

オンライン調査トップ > 連絡先情報の確認

連絡先情報の確認

登録いただいたメールアドレスに確認メールを

連絡先情報

登録いただいた連絡先情報は以下のとおりです。
確認いただき、よろしければ、「調査票一覧へ」ボタンをクリックしてください。
表示内容に変更がある場合には、「連絡先変更へ」ボタンをクリックしてください。

メールアドレス ① tankan_tarou@xxxxx.co.jp

連絡先変更へ ② 調査票一覧へ

①メールアドレスをご確認ください。「連絡先情報」を登録していない場合は空欄で問題ありません。
②「調査票一覧へ」ボタンを押下してください。

1 - 3. パスワードの再発行

1 - 2. にて「連絡先情報」を登録すると、新パスワードを失念した場合に、「パスワードの再発行」機能を利用できます。

(1) ログイン画面にて、「パスワードを忘れてしまった場合はこちらへ」をクリックしてください。



政府統計オンライン調査総合窓口

よくあるご質問 お問い合わせ

オンライン調査トップ > ログイン

政府統計オンライン調査総合窓口へのログイン

ログイン情報

ログインするためには、あらかじめ配布されたオンライン調査用ID（政府統計コード、調査対象者ID、パスワード）が必要です。

政府統計コード **必須** 統計調査を選択してください 次回から入力省略

調査対象者ID **必須** 次回から入力省略

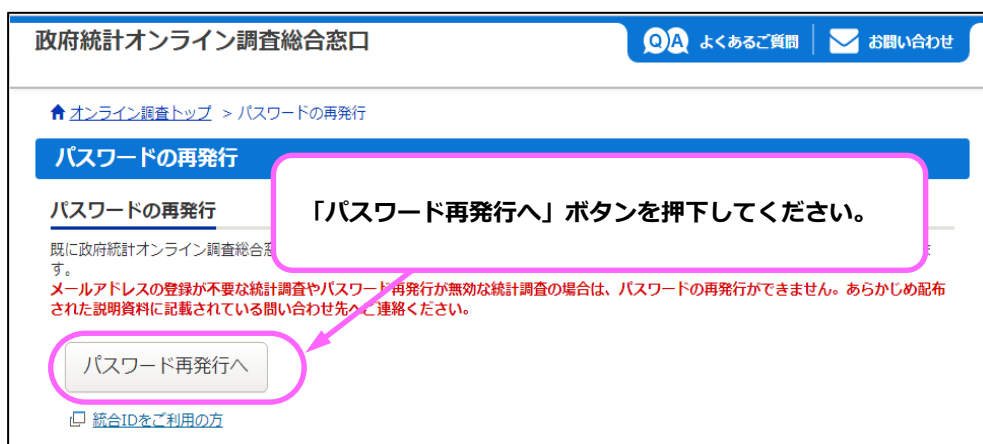
パスワード **必須** パスワードを表示する

[パスワードを忘れてしまった場合はこちらへ](#)

! ログインに必要な情報は、統計調査によって異なります。
ログインに必要な情報をお持ちでない方は、システムを利用いただけません。
パスワード入力を5回連続誤ると一時的にログインできなくなりますのでご注意ください。

ログイン

(2) 「パスワードの再発行」画面が表示されますので、「パスワード再発行へ」ボタンを押下してください。



政府統計オンライン調査総合窓口

よくあるご質問 お問い合わせ

オンライン調査トップ > パスワードの再発行

パスワードの再発行

パスワードの再発行

既に政府統計オンライン調査総合窓口でログイン済みの方は、パスワードの再発行ができません。

メールアドレスの登録が不要な統計調査やパスワード再発行が無効な統計調査の場合は、パスワードの再発行ができません。あらかじめ配布された説明資料に記載されている問い合わせ先へご連絡ください。

パスワード再発行へ

統合IDをご利用の方

(3) 「パスワードの再発行」画面の入力画面が表示されますので、政府統計コードで「全国企業短期経済観測調査」を選択のうえ、調査対象者ID、メールアドレスを入力し、「再発行」ボタンを押下してください。

※以下の場合（短観とは異なる調査を選択した場合、誤った調査対象者IDを入力した場合、1-2. 連絡先情報で登録したメールアドレスとは異なるメールアドレスを入力した場合、および1-2. 連絡先情報を登録していない場合）は、「政府統計コード、調査対象者IDまたはメールアドレスが誤っています」のメッセージが表示されます。再発行できない場合には、日本銀行の下記照会先までご連絡ください。

日本銀行から送付した「調査対象者ID等発行通知書」を紛失された場合は、日本銀行 調査統計局 経済統計課 企業統計グループまでお知らせください。

TEL: 03-3277-2884 ※対応時間帯は平日の9:00~17:00とさせていただきます。

E-mail : post.rsd20@boj.or.jp

(4) (3) にて入力したメールアドレスあてに、「~@e-survey.go.jp」のドメイン名のメールで、再発行後のパスワードが送信されます。

※再発行後のパスワードの有効時間は **1時間** です。有効時間を超えた場合には、(1) からの「パスワードの再発行」を再度実施してください（「パスワードの再発行」は何度でも実施することが可能です）。

(5) 「処理結果確認」画面が表示されますので、「確認」ボタンを押下してください。

(6) ログイン画面に戻ります。1-1.(5)～1-2.(3)の作業を実施してください。

※ 1-1.(5)のログイン時のパスワードは再発行後のパスワードを入力してください。

※ 1-2.(2)(3)「連絡先情報の登録」画面では、初回ログイン時に「連絡先情報」で登録したメールアドレスが表示されます。

【注意事項】

- パスワードを再発行する場合は、再発行前に設定した新パスワードとは異なる新パスワードを設定してください（再発行前と同一の新パスワードを設定することはできません）。再発行前と同一の新パスワードを設定した場合には、1-2.(1)にて、新パスワードに変更する際に、「パスワードを変更できません。変更前と同一のパスワードです」のメッセージが表示されます。

1 - 4. ご回答方法の選択（HTML 調査表または Excel 調査表）

短観では、2 種類の回答方法（HTML 調査表、Excel 調査表）を選択できます。どちらの回答方法でも回答内容に差異はありませんが、貴社の端末環境や回答作成のプロセス等により向き・不向きがあります。以下の特徴を踏まえて、回答方法を選択してください。なお、回答方法の変更はいつでも可能です。

HTML 調査表の特徴

- 政府統計オンライン調査総合窓口へのログインから回答入力、送信までの全ての作業が Web ブラウザ上で完結します。
- 回答は、判断項目→年度計画→物価見通し・新卒者採用状況→海外関連項目→参考情報→回答内容確認の 6 ステップとなります。
- ご回答控えは html 形式で保存できます。

このような場合におすすめします

- 単一の部署、ご担当者様で回答する場合
⇒全ての作業が Web ブラウザ上で完結するため、調査表ダウンロードや回答送信時のパスワード再入力等が必要な Excel 調査表と比べ、操作がシンプルです。

Excel 調査表の特徴

- Excel 調査表(xlsm 形式)を端末にダウンロードし、ご回答を入力後、調査表内のボタンを押下することで回答を送信できます。ただし、送信にはマクロ機能の有効化が必須です。
- 全ての調査項目が 1 枚の Excel 調査表に記載されており、一覧性があるフォーマットです。
- Excel 調査表自体がご回答控えとなります。

このような場合におすすめします

- 複数の部署、ご担当者様で回答を入力する場合
⇒HTML 調査表で分担作業する場合は、端末ごとに調査対象者 ID とパスワードによるログインが必要であるため、作業がやや煩雑となります。Excel 調査表は社内メール等でやり取り可能であるため、端末ごとに調査対象者 ID とパスワードによるログインをすることなく、各部署で分担して入力後、容易に 1 つのファイルに取りまとめて送信することができます。

ご利用頂けないケース

- 社内のセキュリティ規程等により、Excel のマクロ機能が有効化出来ない場合やインターネット端末のフィルタ機能が強化されている場合。
⇒申し訳ありませんが、この場合は回答方法が HTML 調査表に限られます。

「調査票の一覧」画面において、HTML 調査表、Excel 調査表、または企業情報変更届をクリックしてください。

政府統計オンライン調査総合窓口

よくあるご質問 | お問い合わせ | ヘルプ | ログアウト

オンライン調査トップ > 調査票

調査票の一覧 記入要領、簡易マニュアルを表示します。必要に応じてご参照ください。

パスワード・連絡先情報の変更 | 調査回答ファイルの一括送信

注意事項

全国企業短期経済観測調査 **ご回答頂く調査表をクリックしてください。**

回答する電子調査票をクリックしてください。

実施時期	電子調査票 ?	ファイル形式	提出期限	状況	回答日時	参考資料等
YYMM短観	<input type="checkbox"/> 企業情報変更届 (HTML)	HTML形式	YYYY-MM-DD	回答済	YYYY-MM-DD hh:mm	↓ 参考資料
YYMM短観	<input type="checkbox"/> YYYY年MM月短観 (HTML)	HTML形式	YYYY-MM-DD	回答済	YYYY-MM-DD hh:mm	
YYMM短観	↓ YYYY年MM月短観 (EXCEL)	Excel形式	YYYY-MM-DD	未回答		

HTML 調査表で回答される場合は
「2-1. HTML 調査表での回答手順」
(P. 15) へ

Excel 調査表で回答される場合は
「2-2. Excel 調査表での回答手順」
(P. 24) へ

企業情報変更届を提出される場合は
「3. 企業情報変更届の送信手順」
(P. 29) へ

2. 調査表への回答入力と送信

2-1. HTML 調査表での回答手順

(1) 回答入力から送信までの手順

「全国企業短期経済観測調査」(短観) オンライン調査表 - 日本銀行 (●) 調査

ログアウト
調査表の一覧へ

● 本調査は「統計法」(平成19年法律第53号)に基づいて、日本銀行が行う統計調査です。
● 同法第3条第4項の規定により、ご回答内容については、その秘密を保護します。
● 同法第40条第1項の規定により、ご回答内容については、同法に特別の定めのある場合を除いて、統計調査の目的以外に使用することはありません。

■回答に当たって

- 調査表の回答を送信する前に、入力漏れや入力誤りがないか、確認画面でもう一度、ご確認ください。
調査表の入力内容について、後日、おたずねする場合がありますので、確認画面を印刷することをお勧めします。
- 回答に際して、調査表に記載の説明及び「？」をクリックすると表示される「調査表の入力のしかた」を参照してください。
- オンライン回答は、3月11日(水)までにお済みください。

■注意事項

- ブラウザの戻る・進むボタンでページを移動すると、ページが正しく表示されず、そのまま必ず、ページ内の下部にある「戻る」、「次へ」ボタンでページを移動してください。
- 回答の入力を一時中断したい場合などに、回答をサーバーに一時保存することができます。「回答の一時保存」ボタンをクリックして保存した後、「ログアウト」ボタンからログアウト再ログイン時に自動的に保存した内容を取得することができます。
- 一定時間(1時間程度)操作がない(サーバーとの通信が発生しない)場合、セキュリティ上の理由から回答の保存を行っていない場合があります。それまでの入力内容は保存されませんので、調査表の入力欄に入力するだけでは、通信は発生しません。「戻る」、「次へ」ボタンで画面を移動してください。
- 「オンライン調査総合窓口」へのアクセスが集中し、一時的にサイトのページ表示などが遅延する場合があります。一度ログアウトし、しばらく時間を置いてアクセスしてください。
- 安全な通信を行うために、ログイン及びログイン中の各ページは、通信経路上の情報のやりとりをSSLにより暗号化しています。

回答入力画面へ ▶

「回答入力画面へ」ボタンを押下して【判断項目】の回答ページに移動してください。

「全国企業短期経済観測調査」(短観) オンライン調査表 - 日本銀行

判断項目 ▶ 年度計画 ▶ 物価見通し・物価 ▶ 海外関連項目 ▶

判断項目について

- 「最近(回答時点)の状態」および「先行き(3か月後)の状態」について、3か月単位で比較し、最も近い番号を、3つの選択肢(1, 2, 3)の中から選んでください。個人金利水準(個人消費)の最近(回答時点)の変化および先行き(3か月後まで)の変化について、3つの選択肢の中から最も近い番号を、3つの選択肢(1, 2, 3)の中から選んでください。
- 季節的な要因で変動する場合は、その変動要因を除いてご回答ください。
- 貴社の営業・経営形態上、該当しない項目には、入力欄の「9」を選択してください。(例: 全量受注生産の場合の「従商品在庫水準」、専従経営の場合の「個人金利水準」)

項目	選択欄 (選択した項目を再度クリック)
(1) 貴社の業績	最近 ○1. 良い ○2. さほど良くない ○3. 悪い
	先行き ○1. 良い ○2. さほど良くない ○3. 悪い
(2) 貴社系の国内での製成品・サービス供給	最近 ○1. 需要超過 ○2. ほぼ均衡 ○3. 供給超過 ○9. 該当なし
	先行き ○1. 需要超過 ○2. ほぼ均衡 ○3. 供給超過 ○9. 該当なし
(3) 貴社の国内での設備投資	最近 ○1. 増加 ○2. ほぼ均衡 ○3. 供給超過 ○9. 該当なし
	先行き ○1. 増加 ○2. ほぼ均衡 ○3. 供給超過 ○9. 該当なし
(4) 貴社の国内での設備投資	最近 ○1. 増加 ○2. ほぼ均衡 ○3. 供給超過 ○9. 該当なし
	先行き ○1. 増加 ○2. ほぼ均衡 ○3. 供給超過 ○9. 該当なし
(5) 貴社の国内での設備投資	最近 ○1. 増加 ○2. ほぼ均衡 ○3. 供給超過 ○9. 該当なし
	先行き ○1. 増加 ○2. ほぼ均衡 ○3. 供給超過 ○9. 該当なし
(6) 貴社の国内での設備投資	最近 ○1. 増加 ○2. ほぼ均衡 ○3. 供給超過 ○9. 該当なし
	先行き ○1. 増加 ○2. ほぼ均衡 ○3. 供給超過 ○9. 該当なし
(7) 貴社の国内での設備投資	最近 ○1. 増加 ○2. ほぼ均衡 ○3. 供給超過 ○9. 該当なし
	先行き ○1. 増加 ○2. ほぼ均衡 ○3. 供給超過 ○9. 該当なし
(8) 貴社の国内での設備投資	最近 ○1. 増加 ○2. ほぼ均衡 ○3. 供給超過 ○9. 該当なし
	先行き ○1. 増加 ○2. ほぼ均衡 ○3. 供給超過 ○9. 該当なし
(9) 金融機関の貸付態度	最近 ○1. 緩い ○2. さほど厳しくない ○3. 厳しい
	先行き ○1. 緩い ○2. さほど厳しくない ○3. 厳しい
(10) 個人金利水準	最近 ○1. 上昇 ○2. 変わらない ○3. 低下
	先行き ○1. 上昇 ○2. 変わらない ○3. 低下
(11) CPの発行環境	最近 ○1. 楽である ○2. さほど厳しくない ○3. 厳しい
	先行き ○1. 楽である ○2. さほど厳しくない ○3. 厳しい
(12) 貴社の販売価格	最近 ○1. 上昇 ○2. もちあい ○3. 低下
	先行き ○1. 上昇 ○2. もちあい ○3. 低下
(13) 貴社の仕入価格	最近 ○1. 上昇 ○2. もちあい ○3. 低下
	先行き ○1. 上昇 ○2. もちあい ○3. 低下

戻る 次へ ▶

【判断項目】

- 各設問につき、「1」「2」「3」のいずれかを選択し、ラジオボタンをクリックしてください (該当がない場合は「9」を選択してください)。

「？」ボタンを押下すると記入要領に記載されている定義等が表示されますので、必要に応じてご参照ください。

「次へ」ボタンを押下して【年度計画】の回答ページに移動してください。
【注意】空欄がある場合、注意喚起が表示されます。回答内容を確認したい場合は、「いいえ」ボタンを押下してください(空欄箇所は黄色で表示されます)。

「全国企業短期経済観測調査」(短観) オンライン調査表-日本銀行(●月調査)

判断項目 ▶ 年度計画 ▶ 物価見通し・新卒 ▶ 海外関連項目 ▶ 参考情報 ▶ 回答内容確認 ▶ 調査票の一覧へ

年度計画について

緑色の太枠内について実績・予測を実績(百万円単位)でご入力ください。
 なお、半期ごとにお伺いしている項目について、年度通期でのみ計数を算出している場合は、半期ごとに適宜計数を按分したうえでご入力ください。
 為替レートについて、事業計画の前段として想定為替レートを設定している場合は、事業実績および事業計画の想定為替レートをご入力ください。
 想定為替レートを設定していない場合は、空欄で回答のうえ、参考情報の備考欄に「為替レートはなし」とご入力ください(回答送信時にメッセージが表示されますが、入力は不要です)。
 設備投資額、土地投資額、ソフトウェア投資額、研究開発投資額は、年度ベースでご入力ください。

	YYYY年度		YYYY年度	
	前期実績 (10~3月)	下期実績 (4~9月)	前期実績 (10~3月)	下期予測 (10~3月)
売上高	33,700			
経常利益	55			
営業利益	105			
経常利益	137			
営業利益	5,060			
経常利益	3,460			
営業利益	3,582			

【年度計画】

- ・緑色の太枠内を全てご入力ください。
- ・太枠内は前回回答と同様(修正なし)の場合も、お手数ですがご入力をお願いします。

「次へ」ボタンを押下して【物価見通し・新卒者採用状況】の回答ページに移動してください。

「全国企業短期経済観測調査」(短観) オンライン調査表

判断項目 ▶ 年度計画 ▶ 物価見通し・新卒 ▶ 海外関連項目

物価見通しについて

(1) 貴社の販売価格の見通し
 貴社の主要製商品の国内向け販売価格または主要サービスの国内向け価格の見通しに最も近いものを、消費税など制度の変更の影響を除いて、以下の見通しを選択肢から該当する選択肢をクリックしてください。

1. 現在の水準と比べ、+20%程度以上 (+17.5%以上)
2. 現在の水準と比べ、+15%程度 (+12.5%~+17.4%)
3. 現在の水準と比べ、+10%程度 (+7.5%~+12.4%)
4. 現在の水準と比べ、+5%程度 (+2.5%~+7.4%)
5. 現在の水準と比べ、0%程度 (-2.5%~+2.4%)
6. 現在の水準と比べ、-5%程度 (-7.5%~-2.6%)
7. 現在の水準と比べ、-10%程度 (-12.5%~-7.6%)
8. 現在の水準と比べ、-15%程度 (-17.5%~-12.6%)
9. 現在の水準と比べ、-20%程度以下 (-17.6%以下)
10. 分からない

(2) 物価全般の見通し
 物価全般(消費者物価指数をイメージしてください)の前年比に關して、1年後、3年後、5年後それぞれ何%になるとお考えですか。
 貴社のイメージに最も近いものを、消費税など制度の変更の影響を除いて、以下の見通しを選択肢から該当する理由を選択肢(21~23)からお選びください。
 ※イメージをお持ちでない場合

11. 前年比 +6%程度以上 (+5.5%以上)
12. 前年比 +5%程度 (+4.5%~+5.4%)
13. 前年比 +4%程度 (+3.5%~+4.4%)
14. 前年比 +3%程度 (+2.5%~+3.4%)
15. 前年比 +2%程度 (+1.5%~+2.4%)
16. 前年比 +1%程度 (+0.5%~+1.4%)
17. 前年比 0%程度 (-0.5%~+0.4%)
18. 前年比 -1%程度 (-1.5%~-0.6%)
19. 前年比 -2%程度 (-2.5%~-1.6%)
20. 前年比 -3%程度以下 (-2.6%以下)
21. 先行きについては不確実性が大きいから
22. 変動したとしても経営にほとんど影響がないため意識していないから
23. その他

新卒者採用状況について

すべての新卒採用者数(貴社において新卒扱いとしているもの)にご回答ください。

	YYYY年度 入社実績	YYYY年度 入社予測
新卒採用者数(人)	14	15

【物価見通し】

- ・「(1) 貴社の販売価格の見通し」「(2) 物価全般の見通し」は、プルダウンリストから該当する選択肢をクリックしてください。
- ※ (1) と (2) では選択肢の定義および内容が異なりますので、ご注意ください。

【新卒者採用状況】

- ・紫色の太枠内を全てご入力ください。
- ※新卒者採用状況のご回答は6月、12月調査時のみです。3月、9月調査では、新卒者採用状況の項目は表示されません。

「次へ」ボタンを押下して【海外関連項目】の回答ページに移動してください。

「全国企業短期経済観測調査」(短観) オンライン調査

判断項目 ▶ 年度計画 ▶ 物価見直し・新卒 ▶ **海外関連**

【海外関連項目】

- ・ オレンジ色の太枠内を全てご入力ください。
- ・ 太枠内は前回回答と同様（修正なし）の場合も、お手数ですがご入力をお願いします。

海外関連項目について
 橙色の太枠内について実績・予測を実績(百万円単位)でご入力ください。

	YYYY年度		
	実績	予測	予測
連結売上高	80,262		
うち 海外売上高	40,131		
連結経常利益	13,654	12,500	13,000
連結設備投資額	9,036	4,477	
うち 海外での設備投資額	3,614	2,238	

◀ 戻る **次へ ▶**

「次へ」ボタンを押下して【参考情報】の回答ページに移動してください。

「全国企業短期経済観測調査」(短観) オンライン調査表 - 日本銀行(●月調査)

判断項目 ▶ 年度計画 ▶ 物価見直し・新卒 ▶ 海外関連項目 ▶ **参考情報** ▶ 回答内容確認 ▶ 調査系の一覧へ

調査回 調査年 調査月 企業番号 業種番号 連結業種 企区 店 規模 母場 階層

●●● YYYY M 123456 1010 1010 10 400 1 003 02

参考情報について 回答の一時保存 クリア

貴社の情報は以下の内容で登録されています。
 変更がある場合は変更後情報を入力してください。

登録情報		変更後情報	
決算期	3月	<input type="checkbox"/> 月	
		<input type="checkbox"/> 月 (本決算が二回ある場合はこちらをご利用ください)	
		百万円	
		人	

【参考情報】

- ・ ご変更がある場合のみご入力ください。

【記入例】

- ・ 「E.海外関連項目」印刷用紙(タシカン/ハナコ) 03-3277-2626
- ・ 関係会社株式の売却益を特別利益として2020年度下期に計上。
- ・ 年度計画は、上期1～6月、下期7～12月で入力。
- ・ 為替レートはなし。

【備考】 (残り全角1000文字) ※改行は4文字とカウントします。

◀ 戻る **回答内容確認へ ▶**

【参考情報】

- ・ ご変更がある場合のみご入力ください。

「回答内容確認へ」ボタンを押下して【回答内容確認】のページに移動してください。

「全国企業短期経済観測調査」(短観) オンライン調査表 - 日本銀行(●)月調査

ログアウト

判断項目 ▶ 年度計画 ▶ 物価見通し・新卒 ▶ 海外関連項目 ▶ 参考情報 ▶ **回答内容確認** ▶ 調査系の一覧へ

回答内容確認

回答の一時的保存 印刷

こちらの内容で回答を送信します。
各項目をクリックすると回答を修正することができます。

調査団	調査年	調査月	企業番号
●●●	YYYY	M	123456

判断項目

(1) 貴社の業種		
(2) 貴社が国内での製商品・サービス供給		
(3) 貴社が海外での製商品供給	2.ほぼ均等	2.ほぼ均等
(4) 貴社の商品在庫水準	2.適正	
(5) 貴社が商品流通在庫水準	2.適正	
(6) 貴社の生産・営業用設備	2.適正	2.適正
(7) 貴社の雇用人員	2.適正	2.適正
(8) 貴社の資本増り	1.減である	
(9) 金融機関の貸出態度	1.緩い	
(10) 借入金利率水準	2.変わらない	2.変わらない
(11) CPの発行状況	1.減である	
(12) 貴社の販売価格	2.もろあい	2.もろあい
(13) 貴社の仕入れ価格	2.もろあい	2.もろあい

【回答内容確認】

- 全ての回答内容について、お間違いがないか確認してください。

年度計画

	YYYY年度		YYYY年度		YYYY年度	
	上期実績 (4~9月)	下期実績 (10~3月)	上期実績 (4~9月)	下期実績 (10~3月)	上期予測 (4~9月)	下期予測 (10~3月)
売上高						33,000
うち輸出						55
為替レート<円/>ドル						110
為替レート<円/>ユーロ						140
経常利益						5,100
当期純利益 (引当控除後)						3,500
設備投資額 (有形固定資産増減)		7,407		3,566		4,000
うち土地投資		0		0		1,000
ソフトウェア投資額 (無形固定資産増減)		544		95		50
有価証券投資額		474		659		500
うち有価証券投資額		474		650		500

物価見通し

(1) 貴社の商品価格の見通し	1年後	5. 現在の水準と比べ、0%程度	(-2.5%~+2.4%)
	3年後	5. 現在の水準と比べ、0%程度	(-2.5%~+2.4%)
	5年後	5. 現在の水準と比べ、0%程度	(-2.5%~+2.4%)
(2) 物価見通しに関する前出と同等の時点の1年前と	1年後	17. 前年比 0%程度	(-0.5%~+0.4%)
	3年後	17. 前年比 0%程度	(-0.5%~+0.4%)
	5年後	17. 前年比 0%程度	(-0.5%~+0.4%)

新卒登用状況

2019年度	入社実績	YYYY年度 入社予測	YYYY年度 入社予測
▲	▲	▲	▲
14	14	15	15
14	14	15	15

海外関連項目

	YYYY年度 実績		YYYY年度 実績		YYYY年度 予測	
	百万円	百万円	百万円	百万円	百万円	百万円
総売上高	80,262	80,262				
うち海外売上高	40,131	40,131				
経常利益	13,654	13,654				
経常利益投資額	9,036	9,036				
うち海外での設備投資額	3,614	3,614				

参考情報

報告月	3月	資本金	
主要製品名または主要事業者		種類	

【備考】

ご回答を送信する前に、オンラインによる回答を行う際の留意事項をご確認ください。
留意事項をご確認頂き、下記リンクボックスにチェックを入れた上で、**回答送信** ボタンをクリックしてください。

留意事項を確認して回答を送信する。 **回答送信** 印刷

修正が必要な場合、各項目のタイトルをクリックすると、修正用のページに移動します。

① 「留意事項を確認して回答を送信する」にチェックを入れてください。
※留意事項はリンクをクリックすると確認できます。
② 「回答送信」ボタンを押下してください。

①

②

	40,131	32,777	25,732
連結経常利益	13,654	12,500	13,000
	13,654	12,503	12,888
連結設備投資額	9,036	4,477	4,656
	9,036	4,421	4,554
うち 海外での設備投資額	3,614	2,238	2,793
			2,766

確認

Q 回答を送信します。
よろしいでしょうか？

はい いいえ

回答送信前の確認のポップアップが出ます。よろしければ「はい」ボタンを押下してください。

ご回答を送信する前に、オンラインによる回答を行う際の留意事項をご確認ください。
留意事項をご確認頂き、下記チェックボックスにチェックを入れた上で「回答送信」ボタンをクリックしてください。

留意事項を確認して回答を送信する。

戻る 回答送信 印刷

※空欄箇所がある場合、「空欄箇所があります。このまま送信してよろしいですか？」という確認画面が表示されます。空欄で問題ない場合は、「はい」ボタンを押下し、そのまま送信してください。回答内容を確認したい場合は、「いいえ」ボタンを押下してください(空欄箇所は黄色で表示されます)。

うち 海外売上	110	111	112
連結経常利			
連結設備投資			
うち 海外で設備投資額			

通知

✓ 貴社控えとして回答内容確認画面(HTML形式)を作成しましたので、保存してください。
※ 保存した回答内容確認画面はダブルクリックするとブラウザで表示することができます。

OK

**①調査表の控えが保存されます。
②画面中央のポップアップの「OK」ボタンを押下してください。
(一定時間が経過すると「OK」ボタンの押下に関係なく、「調査票回答の受付状況」画面へ遷移します)**

ご回答を送信する前に、オンラインによる回答を行う際の留意事項をご確認ください。
留意事項をご確認頂き、下記チェックボックスにチェックを入れた上で「回答送信」ボタンをクリックしてください。

留意事項を確認して回答を送信する。

戻る 回答送信 印刷

オンライン調査トップ > 調査票の一覧 > 調査票回答の受付状況

調査票回答の受付状況

i 調査票回答を受け付けました。ご回答ありがとうございました。

調査票回答の受付状況

統計調査名	全国企業短期経済観測調査
実施時期	YYMM 短観
調査票名	YYYY 年MM月短観 (HTML)
調査対象者ID	●●●●●●
キー項目	053047K18032
受付番号	●●●●●●
受付結果	調査票回答を受け付けました。ご回答ありがとうございました。

調査票回答の受付結果をご確認ください。
これでご回答は完了です。

注意事項

(2) その他の機能

①回答の一時保存機能

HTML 調査表では、各ページで入力した回答内容を一時保存することが出来ます。

一時保存した回答内容は、調査表画面を再度開いた時に自動で読み込まれます。

※以下では判断項目のページについて例示（他の項目についても同機能を利用出来ます）。

「全国企業短期経済観測調査」(短観) オンライン調査表 - 日本銀行(●月調査)

ログアウト 調査票の一覧へ

判断項目 ▶ 年度計画 ▶ 物価見通し・新卒 ▶ 海外関連項目 ▶ 参考情報 ▶ 回答内容確認

判断項目について

回答の一時保存 クリア

- 「最近(回答時点)の状況」および「先行き(3か月後)の状況」について、3か月前と比べての変化ではなく、今回ご回答時点における貴社のご判断に最も近い番号を、3つの選択肢(1, 2, 3)の中から選んでください。借入金利水準、貴社の販売価格、貴社の仕入価格は、「(3か月前と比べて)最近(回答時点)の変化」および「先行き(3か月後まで)の変化」について、3つの選択肢(1, 2, 3)の中から貴社のご判断に最も近い番号を選んでください。
- 季節的な要因で変動する場合は、その変動要因を除いてご回答ください。
- 貴社の営業・経営形態上、該当しない項目には、入力欄の「9」を選択してください。(例: 全量受注生産の場合の「製商品在庫水準」、無借金経営の場合の「借入金水準」)

		選択肢 (選択した項目を再度)			
(1) 貴社の業況	最近	○1. 良い	○2. さほど良くない	○3. 悪い	
	先行き	○1. 良い	○2. さほど良くない	○3. 悪い	
(2) 貴業界の国内での製商品・サービス需給	最近	○1. 需要超過	○2. ほぼ均衡	○3. 供給超過	○9. 該当なし
	先行き	○1. 需要超過	○2. ほぼ均衡	○3. 供給超過	○9. 該当なし
(3) 貴業界の海外での製商品需給	最近	○1. 需要超過	○2. ほぼ均衡	○3. 供給超過	○9. 該当なし
	先行き	○1. 需要超過	○2. ほぼ均衡	○3. 供給超過	○9. 該当なし
(4) 貴社の製商品在庫水準	最近	○1. 過大～やや多め	○2. 適正	○3. やや少なめ～不足	○9. 該当なし
	先行き	○1. 過大～やや多め	○2. 適正	○3. やや少なめ～不足	○9. 該当なし
(5) 貴業界製商品の流通在庫水準	最近	○1. 過大～やや多め	○2. 適正	○3. やや少なめ～不足	○9. 該当なし
	先行き	○1. 過大～やや多め	○2. 適正	○3. やや少なめ～不足	○9. 該当なし

「回答の一時保存」ボタンを押下してください。

判断項目 ▶ 年度計画 ▶ 物価見通し・新卒 ▶ 海外関連項目 ▶ 参考情報 ▶ 回答内容確認 ▶ 調査票の一覧へ

判断項目について

- 「最近(回答時点)の状況」および「先行き(3か月後)の状況」について、3か月前と比べての変化ではなく、今回ご回答時点における貴社のご判断に最も近い番号を、3つの選択肢(1, 2, 3)の中から選んでください。借入金利水準、貴社の販売価格、貴社の仕入価格は、「(3か月前と比べて)最近(回答時点)の変化」および「先行き(3か月後まで)の変化」について、3つの選択肢(1, 2, 3)の中から貴社のご判断に最も近い番号を選んでください。
- 季節的な要因で変動する場合は、その変動要因を除いてご回答ください。
- 貴社の営業・経営形態上、該当しない項目には、入力欄の「9」を選択してください。(例: 全量受注生産の場合の「製商品在庫水準」、無借金経営の場合の「借入金水準」)

確認

○ 回答を一時保存します。よろしいでしょうか?

はい いいえ

		選択肢 (選択した項目を再度)			
(1) 貴社の業況	最近	○1. 良い	○2. さほど良くない	○3. 悪い	
	先行き	○1. 良い	○2. さほど良くない	○3. 悪い	
(2) 貴業界の国内での製商品・サービス需給	最近	○1. 需要超過	○2. ほぼ均衡	○3. 供給超過	○9. 該当なし
	先行き	○1. 需要超過	○2. ほぼ均衡	○3. 供給超過	○9. 該当なし
(3) 貴業界の海外での製商品需給	最近	○1. 需要超過	○2. ほぼ均衡	○3. 供給超過	○9. 該当なし
	先行き	○1. 需要超過	○2. ほぼ均衡	○3. 供給超過	○9. 該当なし
(4) 貴社の製商品在庫水準	最近	○1. 過大～やや多め	○2. 適正	○3. やや少なめ～不足	○9. 該当なし
	先行き	○1. 過大～やや多め	○2. 適正	○3. やや少なめ～不足	○9. 該当なし
(5) 貴業界製商品の流通在庫水準	最近	○1. 過大～やや多め	○2. 適正	○3. やや少なめ～不足	○9. 該当なし
	先行き	○1. 過大～やや多め	○2. 適正	○3. やや少なめ～不足	○9. 該当なし

「はい」を押下すると回答が一時保存されます。

一時保存した調査表を開く手順は以下のとおりです。

全国企業短期経済観測調査

回答する電子調査票をクリックしてください。

一時保存した調査表をクリックしてください。

実施時期	電子調査票	形式	保存日時	状況	回答日時	参考資料等
YYYYMM短観	企業情報変更届 (HTML)	HTML形式	YYYY-MM-DD	回答済	YYYY-MM-DD hh:mm	参考資料
YYYYMM短観	YYYY年MM月短観 (HTML)	HTML形式	YYYY-MM-DD	一時保存済	YYYY-MM-DD hh:mm	
YYYYMM短観	YYYY年MM月短観 (EXCEL)	Excel形式	YYYY-MM-DD	未回答		

政府統計オンライン調査総合窓口

オンライン調査トップ > 調査票の一覧 > 回答状況

回答状況

回答状況

「回答の再開」を押下してください。

統計調査名	全国企業短期経済観測調査		
実施時期	YYYYMM短観	調査票の状況	一時保存済
調査票名	YYYY年MM月短観 (HTML)	保存日時	YYYY-MM-DD hh:mm
調査対象者ID	●●●●●●		

新規回答

改めて新規で回答する

回答の再開

一時保存済みの調査票の回答を再開する

調査票一覧へ

調査票一覧画面へ戻る

「全国企業短期経済観測調査」(短観)オンライン調査表 - 日本銀行

「はい」を押下してください。

- 本調査は「統計法」(平成19年法律第53号)に基づいて、日本銀行が行う統計調査です。
- 同法第3条第4項の規定により、ご回答内容については、その秘密を保護します。
- 同法第40条第1項の規定により、ご回答内容については、同法に特別の定めがある場合を除いて、統計調査の目的以外に使用することはありません。

■回答に当たって

- 調査表の回答を送信する前に、調査表の入力内容について、後戻りして修正してください。
- 回答に際して、調査表に記載の注意事項をよくお読みください。
- オンライン回答は、3月11日(水)まで受け付けます。

■注意事項

- ブラウザの戻る・進むボタンでページを移動すると、ページが正しく表示されず、それまで入力した内容が失われますので、必ず、ページ内の下部にある「戻る」、「次へ」ボタンでページを移動してください。
- 回答の入力を一時中断したい場合などに、回答をサーバーに一時保存することができます。「回答の一時保存」ボタンをクリックして保存した後、「ログアウト」ボタンからログアウトしてください。再ログイン時に自動的に保存した内容を取得することができます。
- 一定時間(1時間程度)操作がない(サーバーとの通信が発生しない)場合、セキュリティの観点から自動的にログアウトします。回答の保存を行っていない場合、それまでの入力内容は保存されませんので、適宜、回答の一時保存をご利用ください。※入力欄に入力するだけでは、通信は発生しません。「戻る」、「次へ」ボタンで画面が切り替わるときに通信が発生します。
- 「オンライン調査総合窓口」へのアクセスが集中し、一時的にサイトのページ表示などが遅くなる場合があります。

確認

一時保存データの取得を行いました。前回、回答の一時保存を行ったページへ移動しますか？

はい いいえ

②回答内容確認画面の印刷機能

回答内容確認画面を印刷する機能です。貴社控えを紙媒体で保管したい場合等にご利用ください。

	40,131	32,777	25,732
連結経常利益	13,654	12,500	13,000
	13,654	12,503	12,888
連結設備投資額	9,036	4,477	4,656
うち 海外での設備投資			

回答内容確認画面を印刷したい場合は、「印刷」ボタンを押下してください。

参考情報

決算期		人
主要製商品名または主要事業名	糖類	

(備考)

ご回答を送信する前に、オンラインによる回答を行う際の留意事項をご確認ください。
留意事項をご確認頂き、下記チェックボックスにチェックを入れた上で **回答送信** ボタンをクリックしてください。

留意事項を確認して回答を送信する。

戻る **回答送信** **印刷**

2 - 2. Excel 調査表での回答手順

(1) Excel 調査表の取得

ご回答の入力前に、Excel 調査表を端末にダウンロードします。

The screenshot shows the '政府統計オンライン調査総合窓口' (Government Statistics Online Survey Main Portal). A notification box at the top states: '電子調査票を準備しています。ブラウザのダウンロードダイアログが表示されましたら、電子調査票の準備は完了していますので、「ダイアログを閉じる」ボタンでダイアログを閉じてください。' (We are preparing the electronic survey form. When the browser's download dialog is displayed, the preparation of the electronic survey form is complete, so please close the dialog with the 'Close dialog' button.)

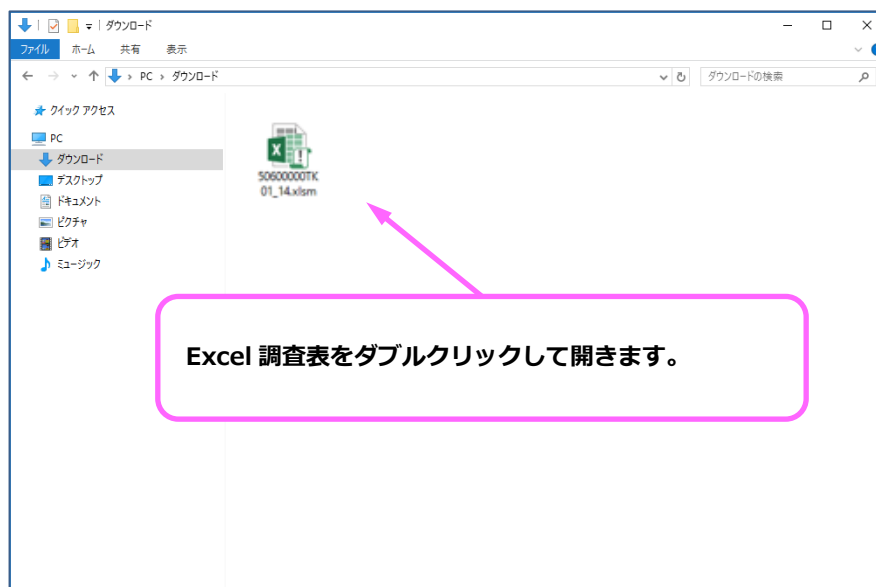
A table lists survey forms. The third row is highlighted with a pink box and a pink arrow pointing to it. The text next to the arrow says: 'Excel 調査表をクリックすると、Excel 調査表がダウンロードされます。' (Clicking the Excel survey form will download the Excel survey form.)

実施時期	電子調査票 ?			
YYYYMM短観	<input type="checkbox"/>	企業情報変更届 (HTML)		
YYYYMM短観	<input type="checkbox"/>	YYYY年MM月短観 (HTML)		
YYYYMM短観	<input checked="" type="checkbox"/>	YYYY年MM月短観 (EXCEL)	Excel形式	YYYY-MM-DD

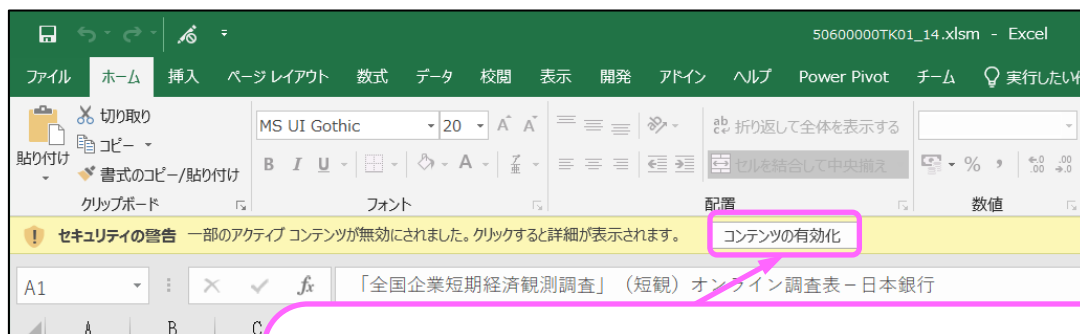
※「.xlsm」の拡張子を変更しないでください。また、シートの追加・削除、シート名の変更、ブック保護の解除、パスワード設定は行わないでください。調査表の送信ができなくなります。ただし、ファイル名の変更は差支えありません。

(2) 回答入力から送信までの手順

(1)で端末にダウンロードした Excel 調査表に回答を入力・送信する手順です。



<画面上部>



- ・マクロを有効化していない場合、当該画面が表示されますので、「コンテンツの有効化」ボタンを押下してください。
- ・「コンテンツの有効化」ボタン表示の前に、「編集を有効にする」ボタンが表示された場合、当該ボタンも押下してください。

- ・Excel 調査表の入力画面が表示されますので、太枠内の全ての項目に入力してください。
- ・太枠内は前回回答と同様（修正なし）の場合も、お手数ですがご入力をお願いします。

1. 判断項目

判断項目	コード	標準区分					標準値
(1) 会社の構成	601	1. 親1	2. 会社数が多い	3. 親1		親1	
(2) 事業所の国内での展開率（※1）	602	1. 展開率低	2. ほぼ均等	3. 展開率高	9. 該当なし	親1	
(3) 事業所の海外での展開率（※2）	603	1. 展開率低	2. ほぼ均等	3. 展開率高	9. 該当なし	親1	
(4)						親1	
(5)						親1	
(6)						親1	
(7)						親1	
(8)						親1	
(9)						親1	
(10)						親1	
(11)						親1	
(12) 本業以外の事業	614	1. 上場	2. 非上場	3. 非上場	9. 該当なし	親1	
(13) 本業以外の収入割合	615	1. 上場	2. 非上場	3. 非上場	9. 該当なし	親1	

【判断項目】
各設問につき、「1」「2」「3」のいずれかを選択してください（該当がない場合は「9」を選択してください）。

※各項目の標準値（調査入力時値）と先件値（決算調査時値）が異なるとの判断を、1-2-3のうちの1つを選び、その番号を標準値に入力してください。なお、標準値がある場合は標準値を標準値以外の標準値（※1-3）で判断してください。該当がない場合は、「9」を入力してください。

※追加を行った項目については、「親1」欄にはその月数と同一の調査入力時値の値を、その項目欄にはその月数での親1-2-3のうちの1つに最も近い標準値を入力してください。

【OPID発行環境】
調査対象にOPID発行がある場合は、本表はOPID発行対象として入力してください。親1-3の項目は、その項目が1の値で、その番号を標準値に入力してください。
※親1-3の標準値は「9」を選択しないでください。

2. 年度計画（百万円）

コード	YYYY年度	YYYY年度		YYYY年度		YYYY年度	
		上期決算(1-3月)	下期決算(10-12月)	上期決算(1-3月)	下期決算(10-12月)	上期決算(1-3月)	下期決算(10-12月)
売上	102	32,153	33,808	32,298	33,700		
売上	104	0	51	72	55		
					105		
					137		
					5,080		
					3,480		
					3,582		

本表は前日付まで確定がない場合は、0を入力ください。

輸出は
該当する計数がない場合は、空欄とせず、「0」で入力ください。

【年度計画】

- 濃い緑色の欄を全て入力してください。
- 太枠内は前回回答と同様（修正なし）の場合も、お手数ですがご入力をお願いします。

太枠内をクリックすると、記入要領に記載されている定義等が表示されます。

【物価見通し】
 「(1) 貴社の販売価格の見通し」、「(2) 物価全般の見通し」は、青色の太枠内を全て入力してください。
 ※ (1) と (2) では選択肢の定義および内容が異なりますので、ご注意ください。

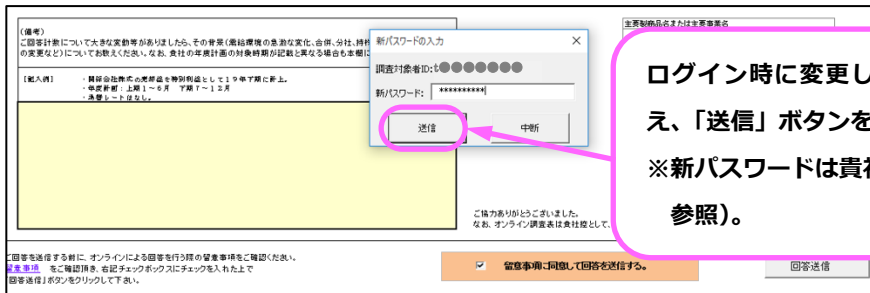
【新卒者採用状況】
 紫色の太枠内を全て入力してください。
 ※新卒者採用状況のご回答は、6月、12月調査時のみです。

【参考情報】
 ・ご変更がある場合のみ入力してください。

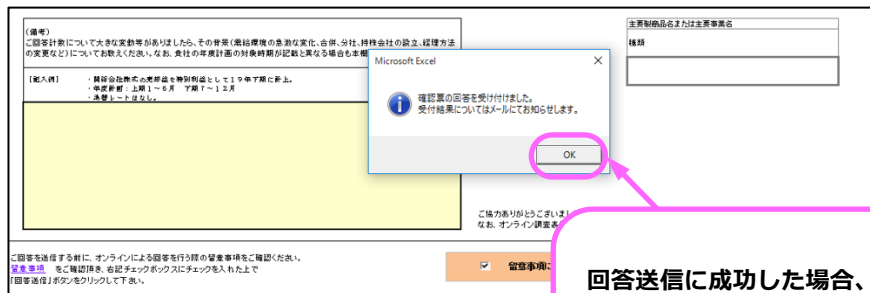
【海外関連項目】
 ・濃いオレンジ色の欄を全て入力してください。
 ・太枠内は前回回答と同様（修正なし）の場合も、お手数ですがご入力をお願いします。

① 留意事項に同意して回答を送信する。
 ② 回答送信

- ① 回答を入力後、「留意事項に同意して回答を送信する」にチェックが入っていることを確認してください。
 ※留意事項はリンクをクリックするとご覧いただけます。
- ② 「回答送信」ボタンを押下してください。
- 【注意】** 空欄がある場合、注意喚起が表示されます。空欄で問題ない場合は、「はい」ボタンを押下し、そのまま送信してください。回答内容を確認したい場合は、「いいえ」ボタンを押下してください（空欄箇所は黄色で表示されます）。



ログイン時に変更した新パスワードを入力の際は、「送信」ボタンを押下してください。
 ※新パスワードは貴社で設定されたものです (P.7 参照)。

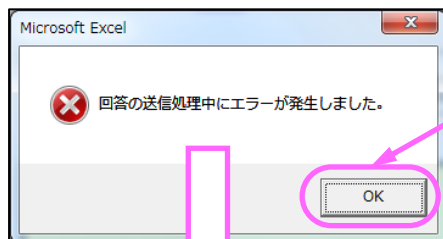


回答送信に成功した場合、こちらの画面が表示されます。
 「OK」ボタンを押下し、Excel 調査表を保存して閉じてください。

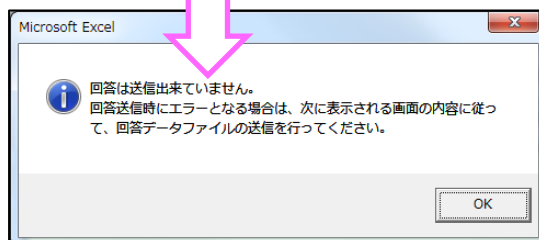
(3) Excel 調査表の送信エラー時の対応方法

(2) で「回答送信」ボタンを押下後に以下のようなエラーメッセージが表示された場合、エラーメッセージの「OK」ボタンを押下した際に遷移する「送信エラー時の対応方法」の手順で再度送信してください。

【エラーメッセージ例】



押下してください。



※貴社の情報保護のため、Excel ファイルをメールに添付しての送信はご遠慮ください。

3. 企業情報変更届の送信手順

企業情報（貴社名、ご住所、ご担当者名等）の変更があった場合は、以下の手順に沿って速やかに変更手続きをお願いします。

【注意事項】

政府統計オンライン調査総合窓口からの受付は調査期間中のみとなります。お手数ですが、調査期間外に企業情報変更届を提出される場合は、日本銀行 HP<短観のページ> (<https://www.boj.or.jp/statistics/tk/index.htm/>) から「ご住所・ご担当者変更の通知用 FAX 用紙」を印刷のうえ、FAX でご送信ください。

※FAX の宛先は、毎調査回送付している「短観へのご協力のお願い」の別紙『オンライン調査システム』のご利用に際して」に記載の「■本システムの利用全般、各種お手続き関係の送付先■」をご覧ください。

(1) 「企業情報変更届」画面において、変更内容を入力してください。

①変更が必要な項目にチェックを入れてください。
②入力欄に変更後の情報を入力してください。
③入力が完了したら、画面下部の「回答内容確認へ」ボタンを押下してください。

「？」ボタンを押下すると入力時の留意事項が表示されますので、必要に応じてご参照ください。

<input checked="" type="checkbox"/>	会社名	25文字まで	例: 株式会社	<input type="text" value="日商興業"/>
<input checked="" type="checkbox"/>	会社名(フリガナ)	25文字まで	例: タンカン(カブ)	<input type="text" value="ニチギンジョウジ"/>
<input type="checkbox"/>	郵便番号	7文字まで	例: 123-4567	<input type="text" value=""/>
<input type="checkbox"/>	ご住所	4文字まで	都道府県 (例: 東京都)	<input type="text" value="東京都"/>
<input type="checkbox"/>		25文字まで	市区町村・番地 (例: 中央区日本橋本町2-1-1)	<input type="text" value="中央区日本橋本町2-1-1"/>
<input type="checkbox"/>		25文字まで	ビル名等 (例: 南分館 4階)	<input type="text" value="南分館 4階"/>
<input type="checkbox"/>		25文字まで	例: 経理部経理課	<input type="text" value=""/>
<input type="checkbox"/>	代表者名		例: 花子	<input type="text" value=""/>
<input type="checkbox"/>	FAX番号	12文字まで	例: 03-3277-2626	<input type="text" value=""/>
<input type="checkbox"/>	Eメールアドレス	60文字まで	例: hanako_tanikan@boj.or.jp	<input type="text" value=""/>

③ 回答内容確認へ *

(2) 変更内容を確認し、送信してください。

企業情報変更届—日本銀行

企業情報変更届 ▶ 回答

内容確認

こちらの内容で変更を登録します

企業番号
123456

貴社名(全角)	日銀商事
貴社名<フリガナ>(全角)	ニチギンショウジ
郵便番号(半角)	
ご住所(全角)	東京都 中央区日本橋本石町2-1-1 南分館 12階
ご担当部課(全角)	
お役職名(全角)	
ご担当者名(全角)	
ご担当者名<フリガナ>(全角)	
電話番号(半角)	
FAX番号(半角)	
Eメールアドレス(半角)	

ご回答を送信する前に、オンラインによる回答を行う際の留意事項をご確認ください。
留意事項をご確認頂き、下記チェックボックスにチェックを入れた上で「回答送信」ボタンをクリックしてください。

留意事項を確認して回答を送信する。

戻る 回答送信 印刷

① 変更内容をご確認ください。
② 留意事項をご確認の上、「留意事項を確認して回答を送信する」にチェックを入れてください。
③ 「回答送信」ボタンを押下してください。

企業情報変更届—日本銀行

ログアウト
調査票の一覧へ
回答の一時保存 印刷

確認

回答を送信します。
よろしいでしょうか？

はい いいえ

ご回答を送信する前に、オンラインによる回答を行う際の留意事項をご確認ください。
留意事項をご確認頂き、下記チェックボックスにチェックを入れた上で「回答送信」ボタンをクリックしてください。

留意事項を確認して回答を送信する。

戻る 回答送信 印刷 回答内容保存

確認のポップアップが表示されますので、問題なければ「はい」を押下してください。訂正する場合は「いいえ」を押下してください。

(3) 貴社控えを保存してください。

① 企業情報変更届の控えがダウンロードされますので、任意のフォルダに保存してください。

② 画面中央のポップアップの「OK」ボタンを押下してください。
(一定時間が経過すると「OK」ボタンの押下に関係なく、「調査票回答の受付状況」画面へ遷移します)

通知
 貴社控えとして回答内容確認画面(HTML形式)を作成しましたので、保存してください。
 ※ 保存した回答内容確認画面はダブルクリックするとブラウザで表示することができます。

OK

ご住所(全角)
 ご担当部課(全角)
 お役職名(全角)
 ご担当者名(全角)
 ご担当者名<フリガナ>(全角)
 電話番号(半角)
 FAX番号(半角)
 E-メールアドレス(半角)

ご回答を送信する前に、オンラインによる回答を行う際の留意事項をご確認ください。
[留意事項](#)をご確認頂き、下記チェックボックスにチェックを入れた上で [回答送信](#) ボタンをクリックしてください。

留意事項を確認して回答を送信する。

戻る 回答送信 印刷

(4) 企業情報変更届の受付結果をご確認ください。

政府統計オンライン調査総合窓口

QA よくあるご質問 | お問い合わせ | ヘルプ | ログアウト

オンライン調査トップ > 調査票の一覧 > 調査票回答の受付状況

調査票回答の受付状況

i 調査票回答を受け付けました。ご回答ありがとうございました。

調査票回答の受付状況

統計調査名	全国企業短期経済観測調査
実施時期	YYMM 短観
調査票名	企業情報変更届 (HTML)
調査対象者ID	●●●●●●
キー項目	053047K18032
受付番号	●●●●●●
受付結果	調査票回答を受け付けました。ご回答ありがとうございました。

注意事項

企業情報変更届の受付結果をご確認ください。
これでご回答は完了です。

4. 調査表の再送手順

一度送信した調査表の内容を修正したい場合は、以下の手順で再送してください。
日本銀行では、最新の送信内容を正式回答として扱います。

なお、同じ調査期間中に既に HTML 調査表で回答している場合は HTML 調査表で再送してください。同様に、既に Excel 調査表で回答している場合は Excel 調査表で再送してください。

4-1. HTML 調査表を利用している場合

(1) 「調査票の一覧」画面から再送する調査表をクリックしてください。



政府統計オンライン調査総合窓口

よくあるご質問 お問い合わせ ヘルプ ログアウト

オンライン調査トップ > 調査票の一覧

調査票の一覧

[パスワード・連絡先情報の変更](#) [調査回答ファイルの一括送信](#)

注意事項

全国企業短期経済観測調査

回答する電子調査票をクリックしてください。

再送する調査表をクリックしてください。

実施時期	電子調査票	ファイル形式	提出期限	状況	回答日時	参考資料等
YYMM短観	<input type="checkbox"/> 企業情報変更届 (HTML)	HTML形式	YYYY-MM-DD	回答済	YYYY-MM-DD hh:mm	参考資料
YYMM短観	<input type="checkbox"/> YYYY年MM月短観 (HTML)	HTML形式	YYYY-MM-DD	回答済	YYYY-MM-DD hh:mm	
YYMM短観	<input checked="" type="checkbox"/> YYYY年MM月短観 (EXCEL)	Excel形式	YYYY-MM-DD	未回答		

- (2) 「回答状況」画面において、「回答データ確認・更新」をクリックすると、一度送信した調査表が開きます。回答内容を適宜修正のうえ、「2-1. HTML 調査表での回答手順」の p.15~20 の手順で HTML 調査表を送信してください。

政府統計オンライン調査総合窓口 [QA よくあるご質問](#) [お問い合わせ](#) [ヘルプ](#) [ログアウト](#)

[オンライン調査トップ](#) > [調査票の一覧](#) > 回答状況

回答状況

回答状況

統計調査名	全国企	受付番号	●●●●●●
実施時期	YYMM短観	調査票の状況	回答済み
調査票名	YYYY年MM月短観 (HTML)	回答日時	YYYY-MM-DD hh:mm
調査対象者ID	●●●●●●		

改めて新規にご回答頂く場合は「新規回答」ボタンを押下してください。

新規回答

改めて新規で回答する

回答確認・更新

回答済みの調査票を表示する

調査票一覧へ

調査票一覧画面へ戻る

既にご回答頂いた内容の確認または修正を行う場合は「回答確認・更新」ボタンを押下してください。

【ご注意ください!!!】

上記画面において「新規回答」を押下すると、全て空欄の新しい調査表画面に遷移します。この調査表を利用し、修正箇所のみ入力した上で送信すると、修正箇所以外の回答内容が空欄で上書きされてしまいます。このため、既に回答済みの調査表に修正・再送する場合は、必ず「回答確認・更新」から進んでください。

(3) 回答送信後、以下の画面が表示されますので、「更新」ボタンを押下してください。

調査票回答の更新確認

i この電子調査票は、YYYY年MM月DD日に回答を受け付けています。
現在の回答を更新する場合は、「更新」ボタンをクリックしてください。
更新を行わない場合には、「キャンセル」ボタンをクリックしてください。

更新 キャンセル

このサイトについて | 利用規約 | 推奨環境 | オンライン調査の流れ | データの保護

当サイトは、各府省等の統計調査をオンラインで回答するための総合窓口として、独立行政法人統計センターが運用管理を行っています。

「更新」ボタンを押下してください。

政府統計オンライン調査総合窓口

よくあるご質問 | お問い合わせ | ヘルプ | ログアウト

オンライン調査トップ > 調査票の一覧 > 調査票回答の受付状況

調査票回答の受付状況

i 調査票回答を受け付けました。ご回答ありがとうございました。

調査票回答の受付状況	
統計調査名	全国企業短期経済観測調査
実施時期	YYMM 短観
調査票名	YYYY年MM月短観(HTML)
調査対象者ID	●●●●●●
キー項目	011033K18032
受付番号	●●●●●●
受付結果	調査票回答を受け付けました。ご回答ありがとうございました。

注意事項

「調査票回答の受付状況」が表示されたら再送完了です。

4-2. Excel 調査表を利用している場合

<方法①> 既に送信した Excel 調査表を保存していた場合

保存していた Excel 調査表を開き、「2-2. Excel 調査表での回答手順」の p.26～p.28 の手順で、データを修正後、インターネットに接続した状態でファイルを送信してください。

※政府統計オンライン調査総合窓口へのログインは不要です。

<方法②> 既に送信した Excel 調査表が手元にない場合

(1) 政府統計オンライン調査総合窓口にログインし、「調査票の一覧」画面まで移動します。「調査票の一覧」画面から再送する調査表をクリックしてください。

調査票の一覧

[パスワード・連絡先情報の変更](#) [調査回答ファイルの一括送信](#)

注意事項

全国企業短期経済観測調査

回答する電子調査票をクリックしてください。

実施時期	電子調査票 ?	ファイル形式	提出期限	状況	回答日時	参考資料等
YYMM短観	<input type="checkbox"/> 企業情報変更届維 (HTML)	HTML形式	YYYY-MM-DD	回答済	YYYY-MM-DD hh:mm	↓ 参考資料 ↑
YYMM短観	<input type="checkbox"/> YYYY年MM月短観 (HTML)	HTML形式	YYYY-MM-DD	未回答		
YYMM短観	<input type="checkbox"/> YYYY年MM月短観 (EXCEL)	Excel形式	YYYY-MM-DD	回答済	YYYY-MM-DD hh:mm	

(2) 「回答状況」画面において、「回答データ確認・更新」をクリックします。

政府統計オンライン調査総合窓口

よくあるご質問 お問い合わせ ヘルプ ログアウト

オンライン調査トップ > 調査票の一覧 > 回答状況

回答状況

改めて新規にご回答頂く場合は「新規回答」ボタンを押下してください。

統計調査名	全国企業	受付番号	●●●●●●●●
実施時期	YYMM短観	調査票の状況	回答済み
調査票名	YYYY年MM月短観 (EXCEL)	回答日時	YYYY-MM-DD hh:mm
調査対象者ID	●●●●●●●●		

新規回答
改めて新規で回答する

回答確認・更新
回答済みの調査票を表示する

調査票一覧へ
調査票一覧画面へ戻る

既にご回答頂いた内容の確認または修正を行う場合は「回答確認・更新」ボタンを押下してください。

【ご注意ください!!!】

上記画面において「新規回答」を押下すると、全て空欄の新しい調査表画面に遷移します。この調査表を利用し、修正箇所のみ入力した上で送信すると、修正箇所以外の回答内容が空欄で上書きされてしまいます。このため、**既に回答済みの調査表に修正・再送する場合は、必ず「回答確認・更新」**から進んでください。

(3) 「2-2. Excel 調査表での回答手順」の p.24~28 の手順で、既に送信した Excel 調査表を任意の保存先に保存、回答内容を適宜修正のうえ、送信してください。

※マクロを有効化することで回答済の内容が表示されます。

第3章

各種手続き等

1. 各種手続き

(1) 企業情報の変更

企業情報（貴社名、ご住所、ご担当者名等）に変更が生じた場合、速やかに変更手続きをお願いします。

調査期間中は、政府統計オンライン調査総合窓口（「第2章 3. 企業情報変更届の送信手順」<P.29 参照>）からご送信ください。調査期間外は、日本銀行 HP<短観のページ>（<https://www.boj.or.jp/statistics/outline/exp/tk/tkon.htm/>）から「ご住所・ご担当者変更の通知用 FAX 用紙」を印刷のうえ、FAX でご送信ください。

※FAX の宛先は、毎調査回送付している「短観へのご協力のお願い」の別紙「『オンライン調査システム』のご利用に際して」に記載の「■本システムの利用全般、各種お手続き関係の送付先■」をご覧ください。

(2) 調査対象者 ID を失念・紛失した場合

手続きの流れ	日本銀行 調査統計局 経済統計課 企業統計グループへ、調査対象者 ID を失念・紛失した旨を電話(03-3277-2884)でご連絡ください。日本銀行にて本人確認を行ったうえで、調査対象者 ID をお伝えします。
--------	--

(3) パスワードを失念・紛失した場合

手続きの流れ	「初期パスワード発行通知書」を紛失した場合は、その旨を日本銀行 調査統計局 経済統計課 企業統計グループへ電話(03-3277-2884)でご連絡ください。日本銀行にて本人確認を行ったうえで、利用可能なパスワードをお伝えします。 変更後のパスワードを失念された場合は、「パスワードの再発行」(P.10 参照)を実施してください。
--------	---

※初期パスワードは、日本銀行より送付された「初期パスワード発行通知書」に記載しています。
また、パスワードは5回以上入力を誤るとロックがかかりますが、5分間程度待つて頂ければ、再度ログイン可能となります。

(4) オンライン調査から書面調査への切り替え

日本銀行への 提出書類	「書面調査切り替え依頼書」(P.40 掲載) または日本銀行 HP にも掲載 (https://www.boj.or.jp/statistics/outline/exp/tk/tkon.htm/)
手続きの流れ	「書面調査切り替え依頼書」に必要事項を記入し、日本銀行 調査統計局 経済統計課 企業統計グループ宛に郵便または FAX で送付してください。

※FAX の宛先は、毎調査回送付している「短観へのご協力をお願い」の別紙「『オンライン調査システム』のご利用に際して」に記載の「■本システムの利用全般、各種お手続き関係の送付先■」をご覧ください。

書面調査切り替え依頼書

依頼日 年 月 日

日本銀行調査統計局
経済統計課企業統計グループあて

(調査表左上に記載の6桁の番号をご記入ください)

企業番号

貴社名

〒

ご住所

ご担当部署名

お役職名

ご担当者名

電話番号

下記調査対象者 ID の書面調査切り替えを依頼します。

○利用取り止め対象の調査対象者 ID

記入例

書面調査切り替え依頼書

依頼日 ○○○○年○月○日

日本銀行調査統計局

経済統計課企業統計グループあて

(調査表左上に記載の6桁の番号をご記入ください)

企業番号

123456

貴社名

日銀商事

〒103-0000

ご住所

東京都中央区日本橋本石町〇-〇-〇

〇〇ビル

ご担当部署名

経理部

お役職名

経理部長

ご担当者名

日銀太郎

電話番号

03-3279-××××

下記調査対象者 ID の書面調査切り替えを依頼します。

○利用取り止め対象の調査対象者 ID

XXXXXXXX

お手数をお掛けし申し訳ありませんが、送付の際は、
日本銀行調査統計局企業統計グループへご連絡ください。
電話 :03-3277-2884

2. 動作環境

政府統計オンライン調査総合窓口を利用したご回答では、以下の端末環境および通信環境を推奨します。

【端末環境】

(1) オペレーティングシステム (OS)

- ・ Windows 10、Windows 11 (「デスクトップモード」の場合に限ります)
- ・ macOS 13.5
- ・ Android 12
- ・ iOS 17.1

(2) ブラウザソフト

- ・ Mozilla Firefox120
- ・ Google Chrome 120
- ・ Microsoft Edge 120 (「Windows 10、Windows 11」での利用に限ります)
- ・ Safari 16
- ・ Safari on iOS 17
- ・ Chrome for Android 119

(3) 表計算ソフト

- ・ Microsoft Office Excel 2016、2019、2021、365

※Excel 調査表ではマクロ機能を有効化する必要があります。

【通信環境】

ブロードバンド環境を推奨します。

※短観の Excel 調査表のサイズは概ね 4MB 程度です。

3. お問い合わせ先

(1) オンライン調査システムの利用方法に関するお問い合わせ

緊急のお問い合わせ以外は、下記ページをご参照ください。

▼「政府統計オンライン調査総合窓口」の「よくあるご質問 (FAQ)」

<URL> <https://www.e-survey.go.jp/faq>

(2) 回答方法全般、その他のお問い合わせ

(1) で解決しない問題等は下記の問い合わせ先までご連絡ください。電子メールまたは FAXでのお問い合わせは、1～2 営業日以内に連絡します。なお、お電話でのお問い合わせは状況により繋がりにくいことがありますので、ご承知おきください。

※FAX の宛先は、毎調査回送付している「短観へのご協力のお願い」の別紙「『オンライン調査システム』のご利用に際して」に記載の「■本システムの利用全般、各種お手続き関係の送付先■」をご覧ください。

日本銀行 調査統計局 経済統計課 企業統計グループ

〒103-8660 東京都中央区日本橋本石町 2-1-1

電話 : 03-3277-2884 (受付時間 平日 9:00～17:00)

電子メール : post.rsd20@boj.or.jp